

**ZOOM
SUR**
.....

BIEN-ÊTRE ET PAYSAGES BRETONS **ÉDITION 2024**

.....

**Identifier et mettre en oeuvre des actions
permettant de tenir compte des aspirations des habitants**

.....

INTRODUCTION

L'Observatoire de l'environnement en Bretagne (OEB) et ses partenaires ont réalisé la première enquête régionale de France sur les paysages quotidiens et leurs impacts sur les habitants. Elle a pour objectif d'aider les décideurs à comprendre le ressenti des citoyens et à améliorer leur bien-être, via des actions sur l'aménagement de l'espace public, sur les modes de déplacement ou sur les lieux de convivialité par exemple.

Ce document ambitionne de définir ce qui fait qualité dans nos paysages quotidiens en répondant à deux questions :

1. Quelles sont les caractéristiques qui font que les paysages soient considérés comme qualitatifs aujourd'hui ?
2. Quels sont les enjeux pour améliorer la qualité des paysages de demain ?

Avec le renouvellement de l'enquête dans 10 ans, la finalité est de comprendre les évolutions des perceptions des habitants sur les transformations des territoires via la production d'indicateurs sociaux.

.....

MÉTHODE ET DONNÉES

.....

PRÈS DE 2 300 PARTICIPANTS À L'ENQUÊTE

Durant la période automne-hiver 2022-2023, près de 2 300 habitants, élus et professionnels du paysage de Bretagne ont participé à l'enquête régionale « bien-être et paysages bretons ». Deux techniques d'enquête ont été employées pour toucher un large panel de Bretons.

Du 1^{er} décembre 2022 au 31 mars 2023, un questionnaire a été rendu accessible en ligne. Au total, 2 151 personnes ont complété intégralement le questionnaire en ligne. L'échantillon a fait l'objet d'un redressement au regard des caractéristiques géosociales de la population bretonne (sexe, âge, catégories socio-professionnelles, poids départementaux). Avec ce procédé, l'échantillon est représentatif de la population bretonne et de la variété des territoires.

En parallèle, l'OEB a missionné deux ateliers professionnels de Master 2 « Environnement, Territoires et Acteurs » et « Aménagement et collectivités territoriales » de l'université Rennes 2. Neuf étudiants sont allés à la rencontre de 120 habitants pour réaliser des entretiens semi-directifs. Ces données qualitatives (près de 1 000 pages) ont été croisées avec les données qualitatives issues du questionnaire en ligne.

2 151

questionnaires
en ligne analysés

120

entretiens habitants
sur les territoires

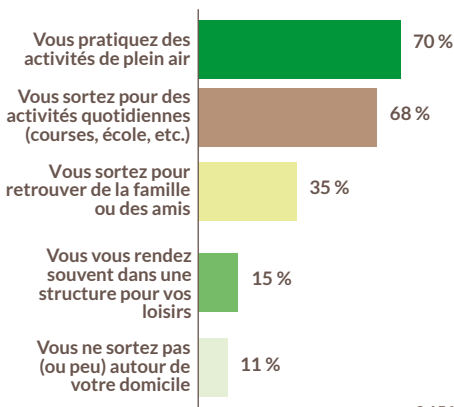
LES PAYSAGES DES LIEUX DE VIE

ENTRE BIEN-ÊTRE, CALME ET CONTACT AVEC LA NATURE

À 1 km à la ronde du domicile, les paysages des lieux de vie sont propices au bien-être de la majorité des Bretons : 86 % s'y sentent bien et 79 % trouvent leur lieu de vie calme. La notion de calme est corrélée à celle du bien-être.

Exercer des activités de plein air (70 %) et fréquenter des espaces de nature (66 %) font partie intégrante des usages d'une grande majorité des Bretons. Être au contact avec la nature, ou tout simplement à l'extérieur de son domicile, participe au bien-être des habitants et ceci peut se réaliser dans un périmètre proche de la plupart d'entre eux.

Dans votre lieu de vie à moins d'1 km de votre domicile (1 à 3 choix possibles) :



n = 2 151

L'appréciation du bien-être est liée au mode d'habiter et montre de grandes différences selon les âges de la vie.



En fonction des modes d'habiter

DANS UNE MAISON :
86 % des Bretons trouvent leur environnement calme.

Plus nombreux sont ceux qui se sentent bien en vivant dans un espace peu dense.

DANS UN IMMEUBLE :
48 % des Bretons trouvent leur environnement calme et 36 % le qualifient d'assez bruyant.

Les Bretons vivant dans un espace densément peuplé se sentent moins bien que les autres.



Disparités selon les CSP et l'âge

Les agriculteurs, les CSP + et les retraités sont ceux plus nombreux à se sentir bien.

Plus l'âge est avancé, plus les Bretons se sentent bien dans leur lieu de vie.

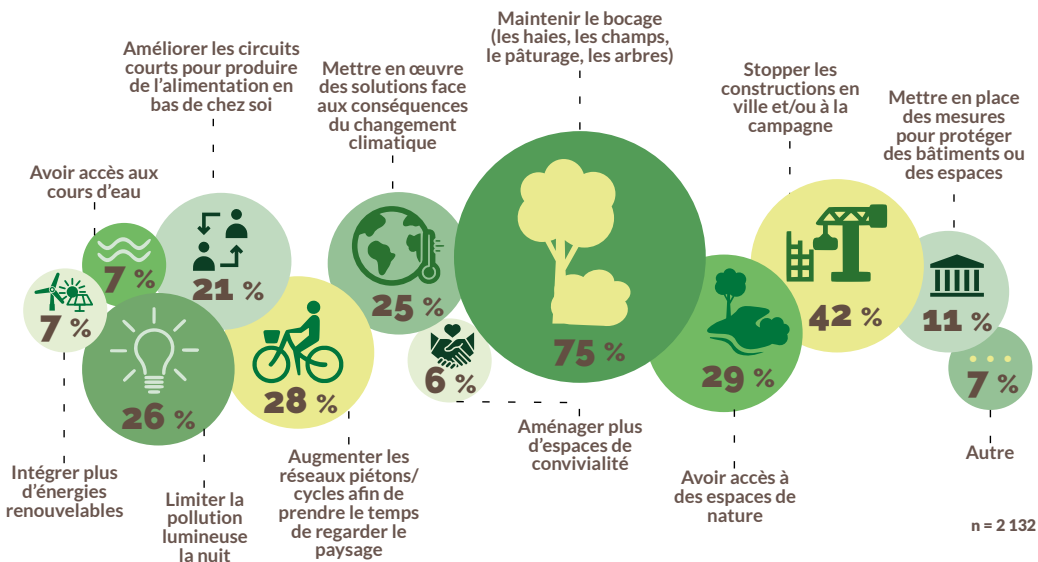
Les CSP +, CSP -, les personnes sans activité professionnelle (dont étudiants) sont plus nombreux à se sentir moins bien.

Les 16-29 ans sont ceux qui se sentent le moins bien dans leur lieu de vie et qui ont le moins de contact avec la nature.



MAINTENIR LE BOCAGE : LA PRIORITÉ DANS LES PAYSAGES DES LIEUX DE VIE

Actions prioritaires pour les Bretons autour du paysage du domicile :
(1 à 3 choix possibles)



LA CONQUÊTE DES PAYSAGES PAR LE BOCAGE

Ce sont 75% des habitants qui estiment que l'action prioritaire est de maintenir le bocage. Cette action est la plus prisee quelle que soit la densité des communes.

Le bocage est le symbole d'une conquête des paysages ruraux souhaités : il fait référence à l'identité régionale par son histoire paysanne et à sa multifonctionnalité au service de l'environnement (qualité de l'eau, de l'air, des sols, etc.).

LA VILLE AUX MULTIPLES DÉFIS

Pour les habitants des espaces densément peuplés, les réponses sont plus variées :

- « avoir accès à des espaces de nature » et « aménager plus d'espaces de convivialité » ;
- « mettre en œuvre des solutions face aux conséquences du changement climatique » et « limiter la pollution lumineuse la nuit ».

Le milieu urbain est considéré comme le laboratoire d'une variété d'actions à mettre en place face aux problématiques environnementales.

LES PAYSAGES DU LIEU DE TRAVAIL

DES PAYSAGES AVANT TOUT FONCTIONNELS

Les paysages du lieu de travail sont ceux qui sont perçus de manière la plus ambivalente par les Bretons.

Pour 39 % des Bretons, l'environnement extérieur à moins d'1 km du lieu de travail est agréable, avec un environnement de qualité, et ce sont 44 % qui répondent que « beaucoup de choses sont à imaginer pour rendre l'environnement appréciable ».

C'est également sur le lieu de travail que les répondants évoquent le plus grand nombre de nuisances, qu'elles soient sonores, visuelles ou olfactives.

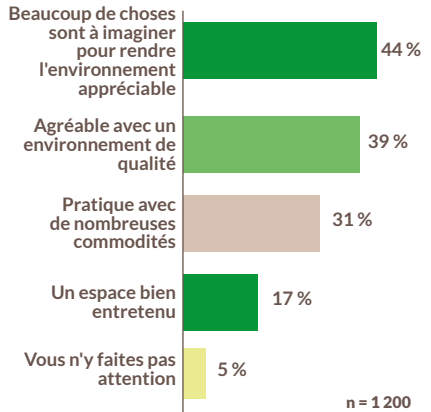
DES PAYSAGES EN MARGE DE LA PENSÉE SOCIALE

Les actions prioritaires pour améliorer les paysages du lieu de travail sont très diversifiées. Celles qui sont les plus partagées sont les suivantes : « plus de végétation » (35 %), « favoriser les mobilités douces et les transports en commun » (16 %), « moins de minéral, désurbaniser » (15 %).

Alors que les paysages des lieux de vie sont empreints d'un rapport affectif de la part des Bretons, les paysages du travail sont plus en marge dans la pensée habitante.

8 habitants sur 10 travaillent en intérieur, le paysage extérieur est annexe.

Comment trouvez-vous l'environnement extérieur à moins d'1 km de votre lieu de travail ?
(1 à 3 choix possibles)



Des actions prioritaires choisies en fonction du lieu de travail des Bretons

Centre-ville
Centre bourg
Quartier

- Plus de nature en ville
- Moins de circulation et de place pour la voiture
- Moins de minéral, désurbaniser

Bord de mer
Milieu rural
Extérieur

- Plus de sauvage, moins d'entretien, respecter davantage la nature
- Ne rien changer
- Plus de mobilités douces
- Débat sur les controverses environnementales (algues vertes, éoliennes, etc.)

Zone d'activité

- Plus d'aménagements paysagers
- Plus d'espaces de convivialité
- Plus de mobilités douces
- Plus de végétation

L'EXPÉRIENCE DES PAYSAGES TRAVERSÉS

LE TRAJET VERS LE TRAVAIL, UN TEMPS D'OBSERVATION

L'observation des paysages est une pratique usuelle pour la majorité des Bretons (78 %). Les paysages sont qualifiés de différents selon les endroits traversés (44 %), d'agréables (39 %) et de changeants au gré des saisons (38 %). Ce sont essentiellement les 16-25 ans qui ont une perception plus mitigée en les qualifiant de monotones et de stressants.

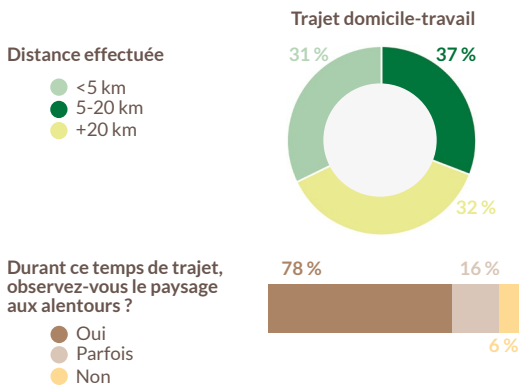
Des tactiques individuelles sont mises en place pour améliorer le quotidien : près d'1 personne sur 2 prend parfois le temps de modifier son itinéraire pour traverser un paysage plus agréable pour aller au travail. Si les Bretons ont peu d'affect avec les

paysages de leur lieu de travail, leur lien est plus développé avec les paysages qu'ils traversent au quotidien.

LE TRAJET VERS LES LOISIRS, UN ESPACE-TEMPS APPRÉCIÉ

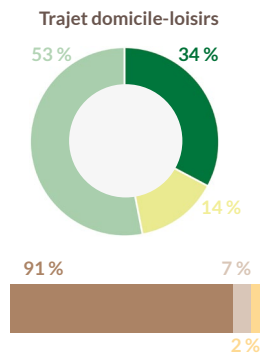
Durant leur temps libre, les habitants apprécient particulièrement la traversée paysagère. En effet, les paysages sont observés par 91 % des habitants. Ils sont appréciés parce qu'ils sont agréables, changeants, apaisants.

Ce sont 77 % des Bretons qui modifient parfois leur itinéraire pour profiter d'un paysage plus agréable. La qualité des paysages, ici, a une place prépondérante dans les perceptions habitantes.



47% des Bretons changent parfois d'itinéraire.

n = 1200



77% des Bretons changent parfois d'itinéraire.

n = 2 121

DES LIEUX DE LOISIRS NATURELS CONVOITÉS

Quelle que soit le lieu de vie (littoral, rural,...), la qualité du paysage est un facteur majeur pour 87 % des Bretons pour se rendre dans un lieu de loisirs.

DES LIEUX DE NATURE PROCHE DU DOMICILE DES BRETONS

53 % des Bretons se rendent à moins de 5 km pour leurs loisirs et apprécient la diversité des paysages proches de chez eux. 34 % font, quant à eux, entre 5 et 20 km et enfin 14 % plus de 20 km. Quelle que soit la distance, le loisir fait référence à la nature pour 7 Bretons sur 10.

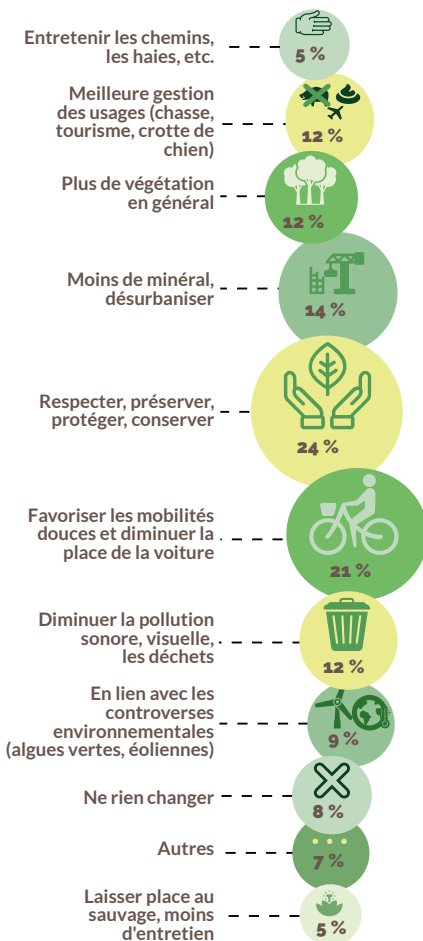
Des contrastes de genre sont observés. Par exemple, les femmes fréquentent davantage les espaces naturels aquatiques alors que les hommes privilégient les paysages ruraux.

Des nuances de pratique s'observent aussi selon les âges : les 16-25 ans choisissent plus souvent les lieux de consommation ; les 30-49 ans, les aires de jeux, parcs et jardins et les plus de 65 ans, les espaces naturels aquatiques et les lieux culturels.

PROTÉGER LES PAYSAGES

Les actions prioritaires liées aux paysages de loisirs sont les mêmes que celles relatives aux paysages du travail : plus de végétation, moins de minéral, réduire la place de la voiture, etc. Par ailleurs, 1/4 des répondants souhaite protéger les paysages de loisirs qui renvoient pour une majeure partie aux espaces naturels et aquatiques.

Comment le cadre extérieur de votre activité de loisirs pourrait être amélioré ? (réponse libre)



CO-CONSTRUIRE DES INDICATEURS SOCIAUX SUR LES PAYSAGES



pour aller plus loin

Approfondir les résultats de l'enquête

Le rapport de 64 pages intitulé *Chiffes clés « bien-être et paysages bretons »* détaille avec précision les résultats de l'enquête. Le 1^{er} chapitre *Les faiseurs de paysage engagés en Bretagne* décortique les caractéristiques sociales et spatiales de l'échantillon. Une analyse est également menée à partir des réponses des élus locaux et des professionnels du paysage au questionnaire.

Le 2^{ème} chapitre est consacré à l'étude des réponses relatives au paysage du quotidien des Bretons : leurs ressentis et leurs souhaits concernant les paysages à moins d'1 km du domicile, ceux à moins d'1 km du lieu de travail et ceux fréquentés durant les loisirs. Les liens entre déplacement et paysage, et les contacts que les habitants entretiennent avec la faune et la flore sont aussi explorés. Le 3^{ème} chapitre met en lumière 8 zooms thématiques qui sont au cœur des représentations paysagères des habitants.

En complément, l'OEB met à disposition une collection de 8 cartes qui spatialisent les résultats de l'enquête. Les données du questionnaire en ligne et la retranscription intégrale des entretiens semi-directifs sont aussi en accès libre sur notre site internet.

Développer des indicateurs de paysage

Depuis 2019, l'OEB pilote un groupe de travail constitué d'une quinzaine d'institutions bretonnes pour concevoir des indicateurs de paysage qui permettent de mesurer les évolutions du paysage, dans une perspective de maintien voire d'amélioration de la santé des paysages.

Actuellement, 11 indicateurs de paysage sont consultables sur notre site internet. À partir des résultats de l'enquête, des indicateurs sociaux seront bientôt à disposition des collectivités dans l'Observatoire local de l'environnement.



Le rapport complet des résultats de l'enquête
bretagne-environnement.fr/notice-documentaire/chiffres-cles-bien-etre-et-paysages-bretons-edition-2024



La collection cartographique issue de l'enquête
bretagne-environnement.fr/collection-cartographique/enquete-regionale-bien-etre-et-paysages-bretons



Les données de l'enquête
data.bretagne-environnement.fr/datasets/enquete-regionale-bien-etre-et-paysages-bretons



Co-construire
les indicateurs de paysage
[bretagne-environnement.fr/
article/des-indicateurs-de-
paysage-en-bretagne](http://bretagne-environnement.fr/article/des-indicateurs-de-paysage-en-bretagne)



Accéder aux
11 indicateurs de paysage
[bretagne-environnement.
fr/article/jeu-indicateurs-
regionaux-paysage-bretagne](http://bretagne-environnement.fr/article/jeu-indicateurs-regionaux-paysage-bretagne)



Consulter l'Observatoire
local de l'environnement
[ole.bretagne-environnement.fr/
mreport/](http://ole.bretagne-environnement.fr/mreport/)

Des zooms thématiques étudiés à partir des résultats de l'enquête

Le paysage est la résultante des interactions entre les êtres humains, les dynamiques naturelles et leurs interrelations. Par son approche transversale, il permet d'aborder une variété de problématiques sociétales et environnementales.

Les résultats de l'enquête dégagent plusieurs thématiques fortes en Bretagne : la faune et la flore dont l'arbre, l'agriculture, l'eau, le climat, l'énergie, l'artificialisation des sols, la pollution sous toutes ses formes et le patrimoine.

Ces thématiques ont été étudiées à partir de l'analyse qualitative et transversale des données issues du questionnaire en ligne et des entretiens semi-directifs. Elles font l'objet de zooms dans les *Chiffres Clés « bien-être et paysages bretons »*.

Ces zooms n'ont pas pour objectif de réaliser une synthèse exhaustive des thématiques, mais ils ont pour but de montrer la diversité des points de vue, avec certains constats ou demandes partagés et d'autres plus minoritaires. Ci-contre l'essentiel des zooms.

AU CŒUR DES REPRÉSENTATIONS



L'IMPORTANCE DE LA FAUNE ET DE LA FLORE

- 100 % des Bretons considèrent la présence de la flore comme importante dans leur lieu de vie.
- 89 % des Bretons considèrent la présence de la faune comme importante dans leur lieu de vie.
- Les Bretons ont un fort intérêt pour la faune : ils ont cité au total 170 animaux.
- L'arbre est l'élément de paysage par excellence qui fédère les Bretons.
- Entretenir les arbres existants et en planter davantage sont des aspirations communes.
- Développer des actions tournées vers la faune et la flore est un souhait partagé par les répondants pour améliorer la qualité des paysages.



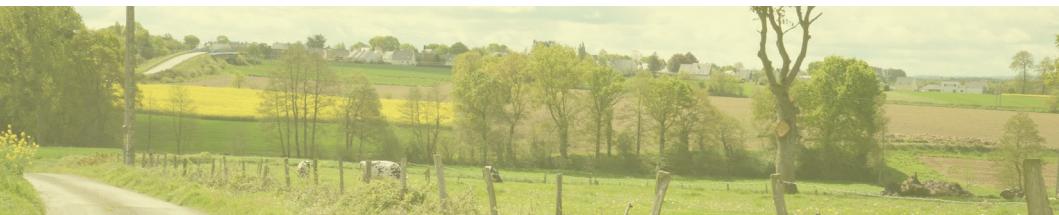
UNE AGRICULTURE PLURIELLE ET DÉBATTUE

- Les Bretons sont fortement attachés aux paysages bocagers qui participent à l'identité territoriale.
- Les répondants évoquent une pluralité de modèles agricoles. Certains expriment les conséquences de « *l'agriculture dite intensive* ».
- Les sondés convoquent la notion de pratiques « à l'échelle humaine » pour évoquer des actions à mener (« *favoriser les petites surfaces de cultures* », « *revoir l'échelle d'installation* », « *élevage de proximité* »).
- Les répondants abordent facilement ce qui est une agriculture de niche comme une sorte d'idéal (« *permaculture* », « *l'agriculture paysanne* »).



L'EAU, LE FIL D'ARIANE DES PAYSAGES

- L'eau a une place importante pour les Bretons à travers le littoral, les cours d'eau et les zones humides.
- Accroître l'accessibilité à l'eau par le contact physique, visuel et culturel participe aux actions à mettre en œuvre pour une meilleure qualité des paysages bretons.
- L'enquête est l'occasion pour les répondants de mentionner la qualité de l'eau, et notamment la qualité des eaux de baignade pour les paysages de loisirs.
- Le bon état écologique des cours d'eau est aussi un enjeu partagé par les répondants.



PAYSAGÈRES DES BRETONS



LE CLIMAT, UNE PRISE DE CONSCIENCE EN COURS

- 1 répondant sur 4 pense que les actions sur le climat sont prioritaires dans les paysages du quotidien.
- La prise de conscience sur le changement climatique est en cours ; pour certains, les concepts sont encore flous.
- Les effets du changement climatique sont observés par les répondants principalement sur les paysages littoraux et de cours d'eau (érosion du trait de côte, montée des eaux, événements météorologiques extrêmes).
- Les actions envisagées par les répondants sont tournées vers des solutions fondées sur la nature.



DES PAYSAGES DE L'ÉNERGIE PEU DISCUTÉS

- Les paysages de l'énergie en Bretagne sont peu perçus et peu conscientisés par les enquêtés.
- L'implantation des énergies renouvelables (ENR) et plus spécifiquement celle des éoliennes sont débattues par une centaine de répondants (sur 2 151).
- Tantôt des suggestions sont émises pour accroître les ENR, tantôt les ENR sont critiquées de manière virulente.
- Le paysage est un levier pour faciliter le dialogue notamment pour identifier des zones d'accélération favorables à l'accueil des installations d'ENR en réponse à la loi relative à l'accélération de la production d'énergies renouvelables.



LIMITER L'ARTIFICIALISATION DES SOLS

- 42 % des répondants souhaitent stopper les constructions dans les paysages des lieux de vie (en ville comme à la campagne).
- 1/3 des répondants considère que la qualité des paysages bretons pourrait être améliorée en désurbanisant et en utilisant moins de béton : désimperméabiliser les parkings, restaurer le bâti ancien, convertir les friches industrielles, etc.
- Ces solutions font écho à l'objectif national du « zéro artificialisation nette ». C'est dans ce cadre que certains répondants débattent de la densification urbaine et souhaiteraient « rendre la densification acceptable ».



.....

Directeur de publication

Ronan Lucas

Rédaction

Caroline Guittet

Traitement des données

Mathilde Robert, Mathilde Pillon

Crédits photos

Fabienne Mordellet, OPP du PETR du
Pays de Saint-Brieuc ; David Lédan, OPP
du PNR du Golfe du Morbihan

Conception / Réalisation graphique

Pollen Studio et OEB

Impression

Imprigraph

Imprimé sur du papier certifié PEFC

.....

**Cette étude a été menée en étroite
collaboration avec :**

- DREAL Bretagne
 - Région Bretagne
 - UMR CNRS Espaces et Société 6590
 - Université Rennes 2
 - Office Français de la Biodiversité
 - DDTM du Morbihan et du Finistère
 - Conseils départementaux d'Ille-et-Vilaine et des Côtes-d'Armor
 - PNR d'Armorique et du Golfe du Morbihan
 - ADEUPa, Agence Bretonne pour la Biodiversité
-

COLLECTION ZOOM SUR

.....

Une réflexion pour donner du sens aux données
et éclairer l'action publique régionale et locale.



Chiffres clés



Cartes

ALLER PLUS LOIN
bretagne-environnement.fr

RESTEZ CONNECTÉS



.....

Cet ouvrage est édité par
l'Observatoire de l'environnement en Bretagne
47 avenue des Pays-Bas - 35200 Rennes
Tél : 02 99 35 45 80
contact@bretagne-environnement.fr
bretagne-environnement.fr

Tous droits réservés © Observatoire de l'environnement
en Bretagne, 2024