

RÉDIGÉ LE 13/09/2024 À PARTIR DES DONNEES DISPONIBLES LE 12/09/2024

## Bretagne AOÛT 2024

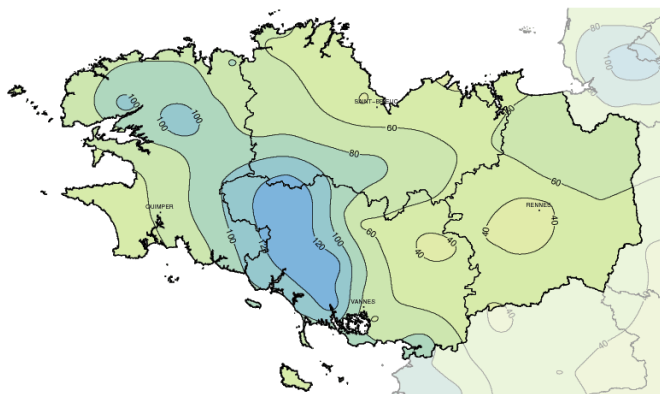
Globalement très agréable... mais un final regrettable !

Après un début d'été en demi-teinte, ce mois d'août s'est avéré relativement conforme à ce que l'on en attend: un temps souvent agréable, sans chaleur excessive, ni pluies durables, sans période de vent soutenu, ni séquences

orageuses récurrentes, avec des ressources en eau convenables et une végétation encore assez belle pour une fin d'été grâce aux pluies capitalisées les mois précédents. Ce temps clément dans l'ensemble ne nous empêche pas de

souligner un pic de chaleur le 11, le passage d'un front pluvio-instable marqué le 24 et une salve pluvio-orageuse sur le Centre-Bretagne le 31 en soirée et dans la nuit qui a donné lieu à de nombreux désagréments !

### Cumul mensuel de précipitations



## Fait marquant

### D'impressionnantes pluies orageuses en toute fin de mois

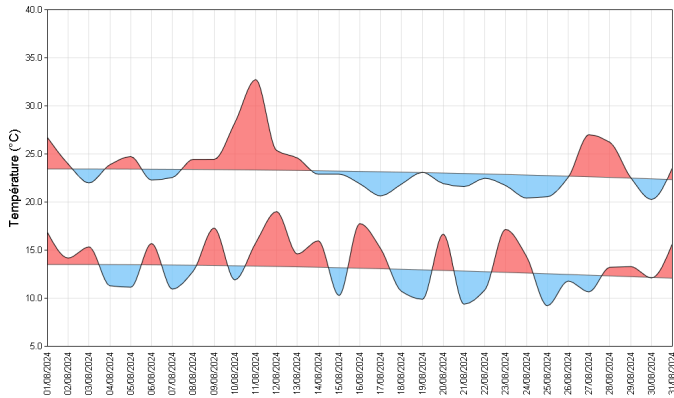
Le 31 en soirée puis encore la nuit, un système orageux précédemment né dans le Golfe de Gascogne a remonté toute la façade Atlantique pour affecter notamment la moitié ouest du Morbihan et le quart sud-ouest des Côtes d'Armor. Les secteurs les plus touchés concernent les pays de Lorient, d'Auray-Pluvigner et de Baud-Pontivy. Du fait de pluies particulièrement intenses (localement plusieurs dizaines de millimètres en 1 à 2 h, tel que 40 à 50 mm à

Lorient et 60 à 70 mm à Ploërdut en 2 heures, ou encore 30 mm à Auray et 40 mm à Sarzeau en 1 heure !) et d'orages localement forts, le SDIS 56 a reçu près de 400 appels pour une cinquantaine d'interventions, sans qu'il n'y ait toutefois de victime à déplorer. Par endroits, on relève près d'un mois de pluies en quelques heures. En amont du phénomène, le Morbihan avait été placé en Vigilance Orange Orages. Le festival de musique Universe de

Ploërdut avait ainsi dû être annulé. Les conséquences furent notamment des torrents de boues sur certaines routes et rues, des locaux et des sous-sols inondés, des glissements de terrain localisés, tel que sur le parking d'un supermarché à Pluneret. A Lorient, des quartiers ont été privés d'électricité jusqu'en matinée et les dégâts engendrés par l'inondation d'une école ont nécessité de reporter la rentrée des classes de 3 jours.

# Températures

Indicateurs quotidiens des températures minimales et maximales



Les moyennes des températures sur l'ensemble de la Bretagne indiquent des valeurs relativement conformes à nos attentes pour un mois d'août, à peine supérieures aux normales, de 0,6 °C pour les minimales et 0,4 °C pour les maximales. La première quinzaine est très légèrement plus chaude que la normale tandis que la seconde quinzaine est à peine plus fraîche. Les extrema mesurés au long du mois s'avèrent relativement stables. Les maximales, par exemple, ont généralement avoisiné 20 °C sur les fronts de mer du Finistère, le plus souvent 20 à 25 °C dans l'ensemble des terres bretonnes, et même couramment autour de 25 °C en Ille-et-Vilaine. Nous aurions pu craindre une vague de

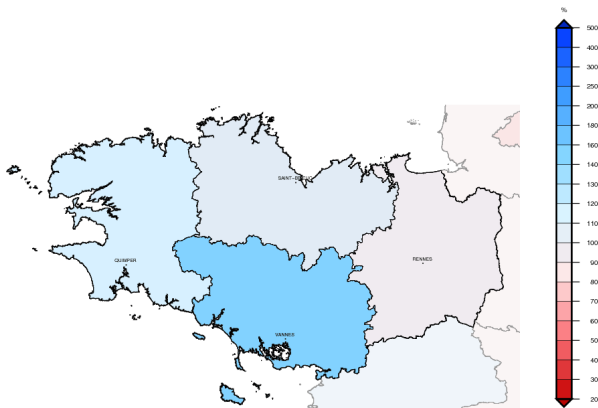
chaleur qu'il n'y a donc pas eu. Tout juste peut-on noter un pic de chaleur assez bref le 11 avec des maximales entre 30 et 35 °C excepté sur certains bords de mer (citons 33 °C vers Morlaix, 34 °C vers Guingamp, Pontivy ou encore Rennes, les 35 °C ayant été dépassés de quelques centigrades vers Bain-de-Bretagne). De façon moins marquée, le 28 fut également assez chaud sur la moitié est de la région, avec des valeurs là comprises entre 27 et 30 °C (les 29 à 30 °C étant essentiellement mesurés sur la moitié sud de l'Ille-et-Vilaine).

écart à la moyenne de référence 1991-2020 de l'indicateur thermique moyen mensuel



# Précipitations

Rapport à la moyenne de référence 1991-2020 des cumuls mensuels de précipitations agrégées

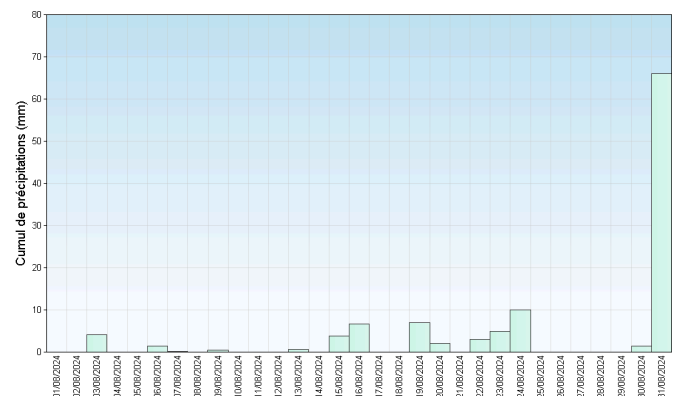


En effectuant une moyenne des mesures sur l'ensemble de la Bretagne, le cumul de pluies mensuel s'élève à 65 mm, ce qui représente un excédent de 20 % par rapport à un mois d'août dit "normal". Mais à y regarder de plus près, il existe une très grande hétérogénéité des cumuls de pluies mensuels qui s'échelonnent de 30 à 130 mm suivant les secteurs ! Les plus forts cumuls sont survenus sur la moitié ouest du Morbihan, en Centre-Ouest Bretagne ainsi que sur la moitié nord du Finistère (comme 108 mm à Brest, 111 mm à Lorient et 115 mm à Rostrenen tout de même). Tandis que les plus faibles sont répertoriés sur

l'extrême est du Morbihan ainsi qu'en Centre-Ille-et-Vilaine (tel que 34 mm à Ploermel et 29 mm à Rennes seulement).

Du fait de ces pluies inégalement réparties, certains secteurs accusent donc un déficit pluviométrique de 10 à 30 % par rapports aux normales, principalement les Côtes d'Armor, la moitié nord de l'Ille-et-Vilaine et l'est du Morbihan, tandis que d'autres secteurs sont excédentaires, de 10 à 20 % sur la moitié nord du Finistère et jusque 20 à 40 % principalement sur la moitié ouest du Morbihan et sur le tiers sud de l'Ille-et-Vilaine.

Cumul quotidien de précipitations à la station de : Lorient (56)



Retrouvez les relevés des stations de votre région sur <http://www.meteofrance.com/climat/relevés/france>