

RÉDIGÉ LE 23/08/2024 À PARTIR DES DONNEES DISPONIBLES LE 22/08/2024

Bretagne JUILLET 2024

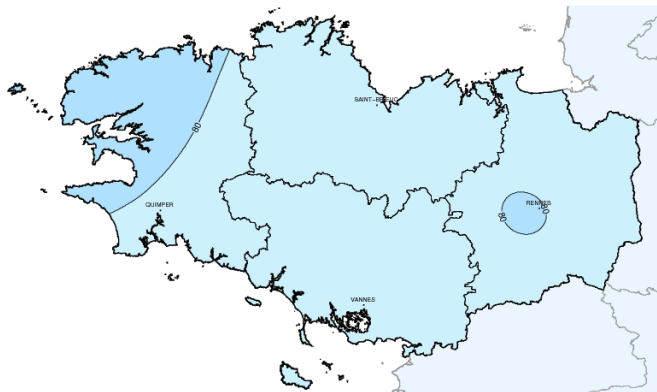
L'été patiente avant de se prendre au(x) jeu(x)

Les grandes vacances et juillet débutent par une première quinzaine assez fraîche, souvent nuageuse, à la merci des basses pressions atlantiques charriant aussi des passages pluvieux. Il faut attendre le 14 juillet pour voir

les températures atteindre 25°C sur plusieurs stations, et encore, seulement sur l'est de la région. Dans le détail, un front chaud actif apporte de bons cumuls de pluie sur une large partie ouest et sud de la Bretagne entre le 8 et le 9.

On relève entre 20 et 28 mm fréquemment. D'autres passages pluvieux ont cours jusqu'au 16, orageux le 12 et le 15, avant une embellie estivale de courte durée entre le 17 et le 19 juillet. La barre des 30°C est alors franchie sur

Écart à la normale mensuelle du cumul mensuel d ensoleillement



l'Ille-et-Vilaine, celles des 25°C sur le Finistère ! Cela ne dure pas, les orages reviennent le 20. La dernière décade semble alors promise à un temps peu estival. Mais l'été revient en force à partir du 28 via un coup de chaud bref mais marqué. Cela ne compense pas le déficit d'ensoleillement mensuel, de l'ordre de 20 % à l'échelle régionale. Le mois se termine par une chaude journée qui tourne à l'orage, localement torrentiel, du centre Bretagne au Coglais (nord-est 35).

Fait marquant

Et au final, un coup de chaud !

Au grand dam des vacanciers de juillet se pressant en Bretagne, les températures sont souvent douces mais rarement chaudes tout au long du mois. La barre des 25°C est péniblement atteinte : 8 jours sur 31 pour Rennes (quasiment deux fois moins que la normale climatologique mensuelle), contre 3 jours à Brest-Guipavas (l'anomalie est plus faible pour cette station).

Mais la fin du mois va brutalement faire grimper les scores grâce à

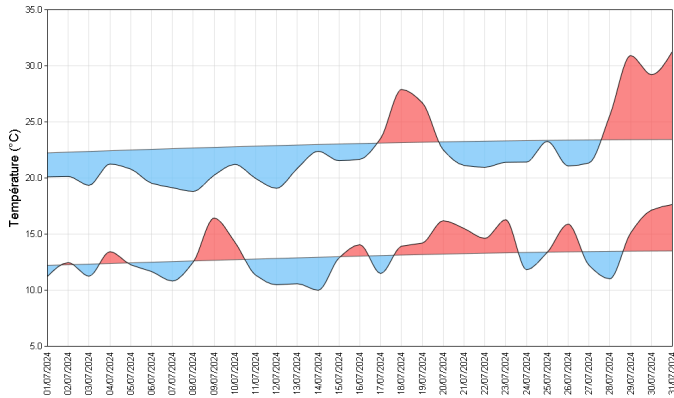
une goutte froide portugaise qui vient faire office de pompe à chaleur sur la France, en orientant le flux au secteur sud. Les températures atteignent leurs plus hautes valeurs entre le 29 et le 31. Seul le littoral nord breton exposé aux brises de nord-est garde un mercure sous les 25°C. La palme de la température la plus élevée revient à Rennes avec 36,2 degrés à la station des Gallet, suivie d'Arbrissel (35) et ses 35,3 degrés. Le sud Finistère n'est pas

en reste, on culmine à 31,1°C à Trégunc (29) le 30.

A noter que les nuits sont douces durant ce coup de chaud, surtout sur le littoral sud. Les minimales y restent supérieures à 20°C dans la nuit du 29 au 30 (20,8°C à Auray et Vannes par exemple). Au-dessus de ce seuil, on parle de "nuit tropicale", phénomène éprouvant pour l'organisme en période de fortes chaleurs.

Températures

Indicateurs quotidiens des températures minimales et maximales



Les températures maximales naviguent sous les normales jusqu'au 17. Un petit frémissement intervient ensuite avant de "replonger", en attendant le vrai coup de chaud "olympien". Du 1er au 31 juillet, cela donne $-0,6^{\circ}\text{C}$ d'anomalie, une valeur similaire à 2023, bien loin des excès de 2019 ou 2022.

Les températures minimales oscillent autour des normales. Les petits matins de la première quinzaine sont plus frisquets avec un plus bas le 14. Ce jour-là, les valeurs sous les 10°C sont légion, jusqu'à $7,7^{\circ}\text{C}$ à Vannes-Meucon (56). Là encore, la poussée chaude sur la ligne d'arrivée de juillet

donne un léger excédent de $0,3^{\circ}\text{C}$ aux minimales mensuelles.

Au final, ce mois est "normal" ($-0,1^{\circ}\text{C}$ en température moyenne régionale), régulièrement un peu juste pour profiter des joies de la plage. Le 12 juillet par exemple, on ne dépasse pas $15,7^{\circ}\text{C}$ à Brest (loin du record de la maximale la plus basse, établi à $13,3^{\circ}\text{C}$ le 5 juillet 1978).

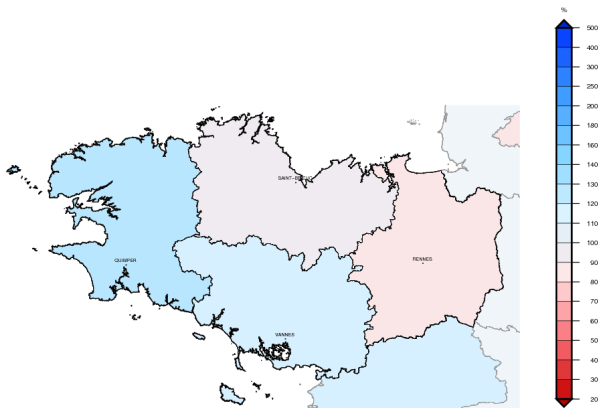
A l'opposé, les premiers 35°C de l'année sont observés sur quelques stations bretonnes le 31.

écart à la moyenne de référence 1991-2020 de l'indicateur thermique moyen mensuel



Précipitations

Rapport à la moyenne de référence 1991-2020 des cumuls mensuels de précipitations agrégées



A l'image du graphe des précipitations quotidiennes pour la station de Brest, les jours avec pluie sont nombreux pour des quantités le plus souvent faibles. Ce sont les orages, forcément localisés et peu nombreux en Bretagne sur ce mois, qui vont faire la différence. Ils sont aidés de fronts pluvieux parfois actifs comme le 8 et le 20.

A l'échelle régionale, le cumul mensuel de 57 mm ne dépasse que de 8% la normale. Il y a un an, juillet 2023 était nettement plus pluvieux par exemple.

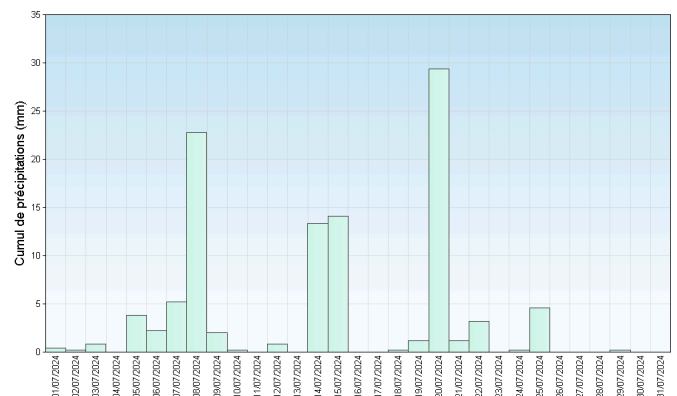
Dans le détail, il a moins plu en moyenne sur les

s Côtes-d'Armor ou l'Ille-et-Vilaine que sur le Finistère, plus exposé aux perturbations. A noter que sur le Trégor (22), le déficit se creuse depuis avril 2024 (certes atténué en juillet comparé à mai et juin).

La station la plus arrosée est Brest-Guipavas avec 106 mm (1,5 fois la normale), la plus sèche est Quintenic (22) et ses 37,2 mm à égalité avec Rennes-Saint-Jacques.

Enfin, le secteur du Coglais (nord-est 35) présente le plus fort déficit avec 40% de moins que la climatologie juilletiste.

Cumul quotidien de précipitations à la station de : Brest (29)



Retrouvez les relevés des stations de votre région sur <http://www.meteofrance.com/climat/relevés/france>

Vent

Le mois de juillet n'est pas le plus venté en Bretagne. Cela se vérifie en 2024 avec des vitesses globalement faibles à modérées. Sur les stations côtières de Lorient ou Saint-Brieuc, les vents dépassent 30 km/h sur 25% des journées au plus.

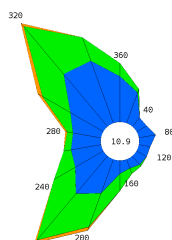
Question directions dominantes, on retrouve l'effet des brises côtières. A Dinard, le vent souffle souvent depuis le secteur nord-nord-ouest. A Lorient ou Brest, se mêlent les influences des brises et des passages perturbés, avec les secteurs sud-ouest et nord-ouest qui sortent du lot. Par contre, l'absence d'un anticyclone durable amène à un secteur nord-

est sous-représenté.

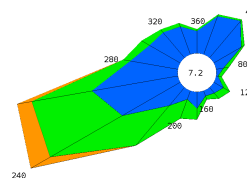
Les plus fortes rafales mensuelles sont observées sur le littoral et sur les îles, lors de passages perturbés. Le maximum de 88 km/h est enregistré à Brignogan (29) le 6 (même valeur à Ouessant le 8). Ce sont les seules valeurs supérieures à 80 km/h du mois, de plus sur des stations particulièrement exposées. Dans les terres, la seule rafale significative est pour Rostrenen (22), avec 73 km/h le 31 sous un orage.

Roses des vents

Station de Dinard (35)



Station de Lorient (56)



Ensoleillement

On le pressentait en recherchant le bon jour pour profiter des joies de la plage ou d'une randonnée. Les chiffres le confirment : le soleil s'est fait désirer en juillet. Le déficit de vitamine D est homogène sur la région, de l'ordre de 20%.

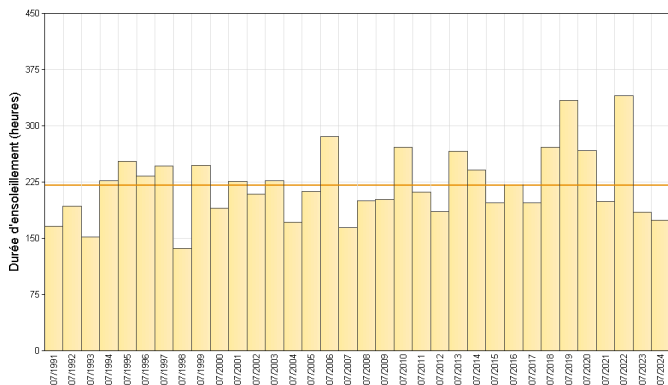
L'astre diurne s'est un peu plus montré du littoral morbihannais à la côte d'Émeraude, comparé à la rade de Brest. On atteint 190 h à Lorient ou Saint-Cast-le-Guildo (22) contre seulement 142h à Brest-

Guipavas.

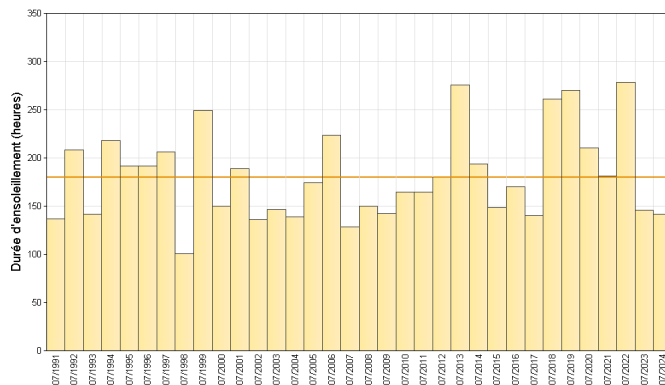
Toutefois, sur la période 1991-2024, on trouve des mois de juillet plus gris, à l'instar de 2007 et 1998. Cette année-là l'ensoleillement n'atteint que 62% de la normale à Rennes et tout juste 100 h à Brest. De plus, depuis 2018, juillet a souvent été placé sous le signe du soleil, avec 2022 comme année exceptionnelle.

Cumul mensuel d'ensoleillement pour les mois de juillet depuis 1991

Station de Rennes (35)



Station de Brest (29)



Retrouvez les relevés des stations de votre région sur <http://www.meteofrance.com/climat/relevés/france>

ÉVÈNEMENTS

Les orages du 31 juillet en centre Bretagne

Après une journée chaude dans un contexte de "marais barométrique" avec peu de vent, le temps tourne à l'orage sur le centre Bretagne après 17h. Une ligne d'orage se forme à la frontière entre Côtes-d'Armor et Morbihan. Peu mobiles, ils déversent des trombes d'eau sur certaines localités. On observe une rafale à 73 km/h à Rostrenen, sur la frange ouest du plus fort de l'activité orageuse. Les médias locaux rapportent des fortes rafales localisées, arrachant des arbres au niveau de l'abbaye de

Bon Repos près du lac de Guerlédan (22), heureusement sans faire de blessés mais provoquant l'annulation d'un spectacle.

Les pluviomètres du secteur ont relevé les valeurs suivantes :

- 21,4 mm en 1h à Rostrenen (22)
- 36,3 mm en 1h à Caurel (22), à la frontière entre 22 et 56.

L'humidité des sols

Au cours de ce mois de juillet à l'échelle de la région, l'humidité des sols est plutôt stable avant une baisse en dernière semaine (au moment des fortes chaleurs). Au niveau départemental, les disparités perdurent avec une tendance à l'atténuation.

Au 1er juillet, tout le littoral nord se trouve en déficit d'humidité des sols (valeur inférieure à la médiane). Le déficit est plus marqué sur le Trégor. A l'opposé toute la moitié sud de la Bretagne

est en excès, la palme pour un secteur allant du Golfe au sud de l'Ille-et-Vilaine, avec presque deux fois la normale.

Les différents passages perturbés du mois rééquilibrent doucement la tendance. Au 31 juillet toutefois, les sols sont encore légèrement "secs" sur le Trégor, mais aussi de la côte de Penthièvre à la baie du Mont-Saint-Michel. On note peu d'évolution sur le sud de la région. Une situation relativement proche de juillet 2023, bien loin de la sécheresse de 2022, fort heureusement.

En chiffres:

TEMPÉRATURES MENSUELLES	Moyenne des T MINI	Écart à la normale des T MINI	T MINI absolue du mois	Moyenne des T MAXI	Écart à la normale des T MAXI	T MAXI absolue du mois
Saint Briec (22)	13.3°C	0.3°C	10.3°C 28/07	21.4°C	0.0°C	28.1°C 31/07
Brest (29)	13.0°C	-0.1°C	7.8°C 14/07	20.1°C	-0.7°C	27.6°C 31/07
Quimper (29)	13.5°C	-0.1°C	9.0°C 17/07	21.2°C	-0.6°C	30.1°C 29/07
Dinard (35)	13.7°C	0.1°C	10.4°C 28/07	21.8°C	-0.3°C	29.2°C 18/07
Rennes (35)	13.7°C	0.0°C	10.1°C 12/07	24.1°C	-0.7°C	34.8°C 31/07
Lorient (56)	13.7°C	0.1°C	9.2°C 12/07	21.3°C	-1.2°C	30.8°C 30/07

T MINI : TEMPÉRATURES MINIMALES

T MAXI : TEMPÉRATURES MAXIMALES

PRÉCIPITATIONS MENSUELLES	Cumul	Rapport à la normale des précipitations	Nombre de jours de précipitations	Ecart à la normale du nombre de jours avec précipitations	Maximum de précipitation en 24h
Saint Briec (22)	43.0 mm	103 %	8	0.7	17.1 mm
Brest (29)	106.0 mm	150 %	12	1.4	29.4 mm
Quimper (29)	74.4 mm	106 %	11	1.2	19.6 mm
Dinard (35)	41.6 mm	90 %	10	2.4	9.9 mm
Rennes (35)	37.2 mm	85 %	6	-1.1	11.3 mm
Lorient (56)	54.8 mm	99 %	9	0.7	13.9 mm

VENT MENSUEL	Vent maxi	Date du vent maxi	Nombre de jours de vent fort	Ecart à la normale du nombre de jours de vent fort
Saint Briec (22)	57 km/h	6/07	0	-2.21
Brest (29)	57 km/h	5/07	0	-2.40
Quimper (29)	54 km/h	8/07	0	-1.90
Dinard (35)	61 km/h	15/07	1	-1.00
Rennes (35)	56 km/h	15/07	0	-1.43
Lorient (56)	59 km/h	15/07	1	-0.79

NORMALES UTILISÉES POUR LES TEMPÉRATURES ET LES PRÉCIPITATIONS : MOYENNES SUR LA PÉRIODE 1991-2020

NORMALES UTILISÉES POUR LE VENT : MOYENNES SUR LA PÉRIODE 1991-2020

VENT FORT >= 16 M/S (ENVIRON 60 KM/H)

Retrouvez les relevés des stations de votre région sur <http://www.meteofrance.com/climat/relevés/france>