

RÉDIGÉ LE 29/07/2024 À PARTIR DES DONNEES DISPONIBLES LE 28/07/2024

Bretagne JUIN 2024

Pluviométrie très contrastée

Le mois de juin 2024 débute par une période de temps relativement calme, souvent bien ensoleillée et fraîche en raison de la présence de l'anticyclone sur le proche Atlantique induisant un vent orienté au nord à nord-ouest. Des

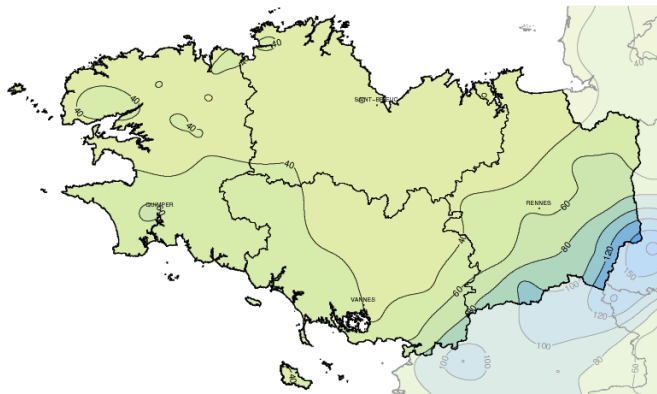
perturbations de très faible activité s'infiltrent sur le flanc nord-est de l'anticyclone les 4/5, le 8 et le 10.

L'affaissement de l'anticyclone laisse le champ libre au flux perturbé Atlantique du 13 au 16

juin, avec des cumuls dépassant localement 10 mm le 13 sur le Finistère.

Puis, du 17 au 20 juin, une goutte froide sur le proche Atlantique engendre un flux de sud à sud-ouest de plus en plus doux et

Cumul mensuel de précipitations



humide, générant des pluies instables sur l'ensemble de la Bretagne le 17, suivie de cellules orageuses peu mobiles donnant localement plus de 20 mm en peu de temps près du littoral sud Bretagne et l'Ille-et-Vilaine les 18, 19 et 20 juin.

Après le passage d'une perturbation, active sur l'ouest Bretagne, les 21/22 suivi par un front chaud sur le Finistère le 23, le soleil et la chaleur s'installent du 24 au 26, avant une amorce de dégradation par le nord-ouest le 27.

Les conditions sont à nouveau légèrement instables en fin de mois, avec des orages isolés le 29 sur le sud-est Bretagne mais sans cumuls importants.

Fait marquant

Episodes pluvieux marqués du 17 au 20 juin 2024

La goutte froide au large de la Galice le 17 juin se décale lentement en direction du nord-ouest de l'Espagne le 20. Elle induit un flux rapide de sud-sud-ouest en altitude au cours de la journée du 17, faible les jours suivants.

Le 17 juin est marqué par plusieurs vagues pluvieuses instables jusqu'au matin du 18, avec des cumuls de pluie notables localement, comme 25,2 mm à Tregunc (29) ou bien 22,4 mm à La Noë-Blanche (35).

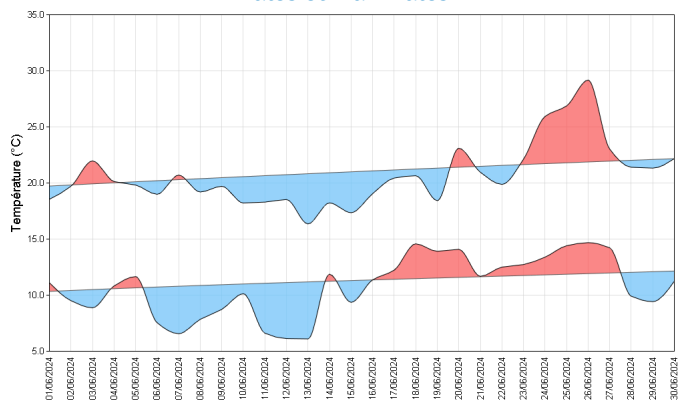
Le 18, une zone de convergence se met en place entre le vent orienté au nord à nord-est côté nord Bretagne et ouest le long du littoral du sud Bretagne, s'étendant du sud Finistère à l'Ille-et-Vilaine. Les averses se déclenchent à la mi-journée côté ouest Bretagne puis se propagent vers l'est avec des développements orageux. De forts cumuls sont observés en peu de temps, en 1h sont relevés 18,3 mm à Quimper (29) ou 17,7 mm à Sainte-Marie (35).

Le 19, un front chaud instable aborde le sud-est de la Bretagne en début de journée générant des pluies modérées, et progressant lentement vers le nord-ouest. Les cumuls sont ainsi les plus importants sur le sud-est Bretagne, 33,2 mm à Thourie dont 31,4 mm en 6h.

Le 20, des averses orageuses se forment en journée par effet diurne au niveau des convergences du sud Finistère à l'Ille-et-Vilaine, 34,4 mm relevés à Arbrissel (35).

Températures

Indicateurs quotidiens des températures minimales et maximales



Juin 2024 marque la fin d'une période proche ou au-dessus des normales saisonnières depuis janvier 2023, avec des moyennes de températures minimales et maximales inférieures aux normales d'un mois de juin.

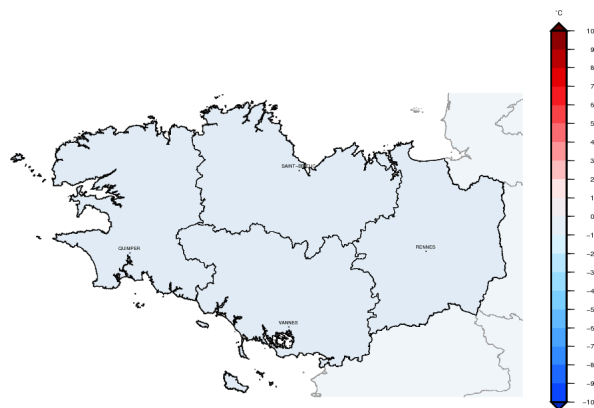
Cette anomalie négative est principalement liée à la première quinzaine, dont les températures minimales sont localement inférieures à 5°C dans l'intérieur de la Bretagne au cours de nuits étoilées. Tandis que les températures maximales peinent à atteindre 20°C.

Puis, le temps perturbé à partir du 14 permet aux températures minimales de remonter au-dessus des normales, suivi d'une période chaude autour

du 24/26 juin. Les températures maximales s'approchent des normales à partir du 17 juin, puis l'intermède anticyclonique du 23 au 26 juin permet le 26 aux températures de grimper au-dessus de 25°C, excepté sur le littoral de l'île de Bréhat à la pointe du Raz, voire 30°C sur le Morbihan et l'Ille-et-Vilaine. Enfin, la fraîcheur revient en fin de mois avec le retour d'un temps faiblement perturbé.

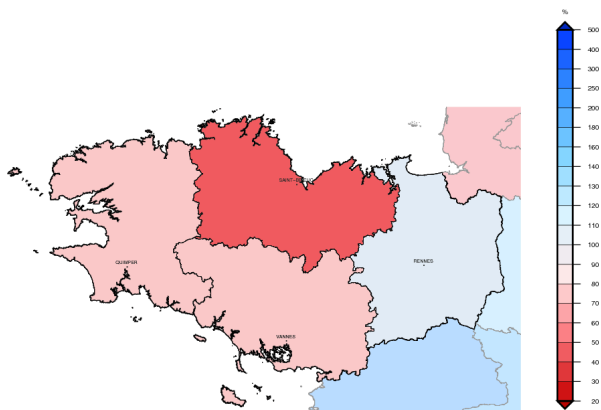
Le nombre de jours de chaleur ($T > 25^\circ\text{C}$) est déficitaire, 2 jours à Quimper contre 3,7 en moyenne et 4 jours à Rennes contre 7,5 (Normales 1991/2020).

écart à la moyenne de référence 1991-2020 de l'indicateur thermique moyen mensuel



Précipitations

Rapport à la moyenne de référence 1991-2020 des cumuls mensuels de précipitations agrégées



Ce mois de juin présente un déficit pluviométrique de l'ordre de 30% à l'échelle régionale, mais avec des disparités importantes.

Jusqu'au 12, les perturbations atténuées apportent des cumuls négligeables en raison de la proximité de l'anticyclone sur le proche Atlantique.

Le temps perturbé du 13 au 15 en provenance de l'océan arrose davantage l'ouest et le sud de la Bretagne, dépassant le seuil de 10 mm le 13.

Ensuite, la goutte froide engendre des remontées pluvio-instables entre le 17 et le 20 juin dans un flux de sud à sud-ouest. Le 17, les pluies instables concernent en particulier le sud Finistère ainsi que

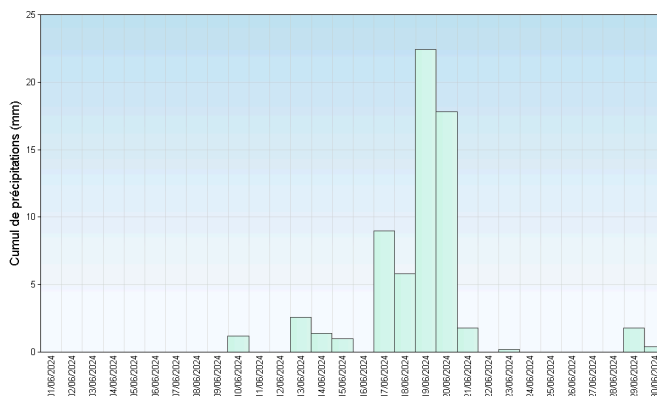
l'Ille-et-Vilaine, avec des cumuls localement supérieurs à 20 mm en 24h.

Puis du 18 au 20, les cumuls importants concernent principalement une bande du sud Finistère à l'Ille-et-Vilaine, 18,3 mm en 1h à Quimper (29) le 18, 22,4 mm à Rennes, 33,1 mm à Arbrissel ou 33,2 mm à Thourie le 19, et 34,4 mm supplémentaires à Arbrissel le 20 en soirée.

Le temps faiblement perturbé les 21/22, puis 29/30 juin apporte de faibles cumuls.

Ainsi, les cumuls approchent la normale près du littoral sud Bretagne, excédentaires sur le sud-est Ille-et-Vilaine jusqu'au double de la normale, déficitaires ailleurs jusqu'au tiers de la normale localement, déficit marqué sur les Côtes d'Armor.

Cumul quotidien de précipitations à la station de : Rennes (35)



Retrouvez les relevés des stations de votre région sur <http://www.meteofrance.com/climat/relevés/france>

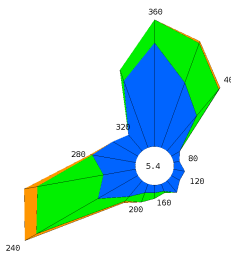
Vent

Le mois débute sous des conditions faiblement anticycloniques jusqu'au 12 juin, s'accompagnant de vent faible de dominante nord à nord-ouest sur la Bretagne, temporairement ouest au passage de front peu actif. Le vent bascule l'après-midi à l'ouest-sud-ouest près du littoral sud Bretagne par effet de brise. Le temps perturbé du 13 au 16 juin s'accompagne d'un flux océanique modéré, voire assez fort, de secteur sud à ouest. Les rafales maximales du mois sont observées le 15, avec 82 km/h à Lannion (22) et à Landivisiau (29), 72 km/h à Brest (29). Puis, le vent souvent faible vire à nouveau au secteur nord-ouest à nord-est à partir du 17, entrecoupé

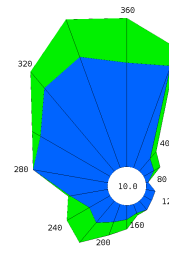
d'une courte période de flux d'ouest les 21 et 22 juin au passage d'une faible perturbation. Ainsi, les vents dominants en Bretagne sont orientés au secteur nord, entre le nord-ouest et le nord-est. Les vents moyens sont souvent faibles, inférieurs à 16 km/h, près de 60 à 80% du temps. Rennes est un exemple typique de ce flux. Tandis que près du littoral Atlantique, comme à Lorient, le temps perturbé à la mi-juin engendre des vents modérés à assez forts. On observe également les effets de brise sur le littoral sud Bretagne, avec un vent orienté à l'ouest-sud-ouest près d'un quart du temps.

Roses des vents

Station de Lorient (56)



Station de Rennes (35)



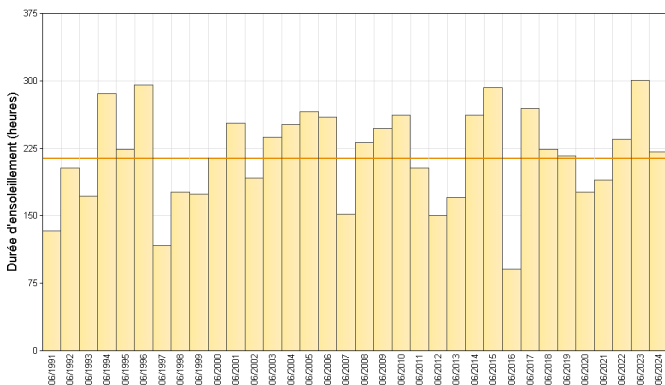
Ensoleillement

Après plusieurs mois d'ensoleillement déficitaire depuis février, le mois de juin 2024 est globalement bien ensoleillé sur la Bretagne. Cet excédent est particulièrement lié aux conditions anticycloniques jusqu'au 12 juin, avec de fréquentes journées bien ensoleillées sur l'ensemble de la Bretagne. Du 13 au 23 juin, les journées sont très nuageuses, n'offrant que quelques heures de soleil par jour, excepté le 20 juin près du littoral nord Bretagne.

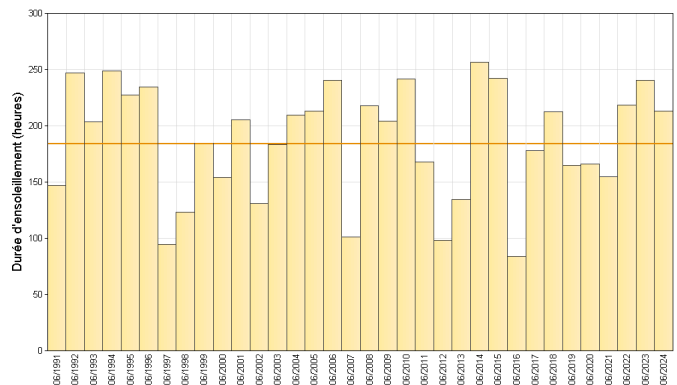
La période chaude du 24 au 26 juin est engendrée par un fort ensoleillement. Puis, en fin de mois, les passages nuageux laissent entrevoir plusieurs heures de soleil, réparties de manière hétérogène. Ainsi, l'ensoleillement mensuel dépasse de 20 à 40 heures la normale 1991-2020 d'un mois de juin, excepté sur le sud-est de la Bretagne où l'ensoleillement mensuel n'excède la normale que de quelques heures comme à Rennes.

Cumul mensuel d'ensoleillement pour les mois de juin depuis 1991

Station de Rennes (35)



Station de Brest (29)



Retrouvez les relevés des stations de votre région sur <http://www.meteofrance.com/climat/relevés/france>

ÉVÈNEMENTS

Bilan pluviométrique 2024 au 30 juin

Après un premier trimestre excédentaire du cumul des précipitations sur l'ensemble de la Bretagne, la bande côtière du littoral nord Bretagne présente de légers déficits de précipitations au cours du mois d'avril, concernant également le littoral ouest Finistère.

Au mois de mai, le déficit pluviométrique s'accroît sur les Côtes d'Armor, atteignant 50% autour de la Baie de Saint-Brieuc, et concerne la bande littorale jusqu'à Roscoff.

Enfin au mois de juin, la dichotomie s'amplifie entre une large partie nord, avec d'importants déficits pluviométriques, et une bande du Golfe du Morbihan au Guerchais soumise à des excédents pluviométriques notables.

Ainsi au 30 juin 2024, les cumuls de précipitations sont proches des normales sur la partie nord des Côtes d'Armor. Ensuite, on observe un dégradé de cette zone vers une bande sud s'étirant de la presqu'île de Crozon au sud-est de l'Ille-et-Vilaine, avec des excédents pluviométriques de +30% par rapport à la normale 1991-2020.

Humidité des sols au 30 juin 2024

L'indice d'humidité des sols au-dessus de la normale à la sortie de l'hiver réagit au printemps à l'éclosion de la végétation prélevant de l'eau dans les sols, avec une baisse progressive de cette indice. De plus, l'évaporation des sols générée par la hausse des températures et l'ensoleillement de ces derniers mois engendrent un assèchement des sols. Ce phénomène est contrecarré par l'apport d'eau au sol lié aux précipitations.

Ainsi, on observe une évolution de

l'indice d'humidité des sols inversement proportionnelle aux précipitations tombées ces trois derniers mois. Les régions peu arrosées côté nord Bretagne présentent alors des anomalies négatives du Léon au nord-ouest de l'Ille-et-Vilaine, les anomalies les plus fortes sur le Trégor.

À l'opposé, les précipitations marquées au mois de mai sur le sud Finistère, le Morbihan et l'est Ille-et-Vilaine, puis sur le sud-est de la Bretagne au mois de juin, sont à l'origine des anomalies positives de l'indice d'humidité des sols, relativement fortes sur le sud-est de la Bretagne.

Nuages nocturnes lumineux (nuages noctiluques)

Autour du solstice d'été (20 ou 21 juin dans l'hémisphère nord), des nuages fins ressemblant à des cirrus de couleur bleuâtre ou argentée apparaissent durant le crépuscule. Ces nuages nocturnes lumineux se composent de minuscules cristaux de glace, se formant autour de 80 kilomètres d'altitude dans la mésosphère lorsque la température descend en-dessous de -120°C à cette période de l'année. Ces nuages sont également appelés noctulescents

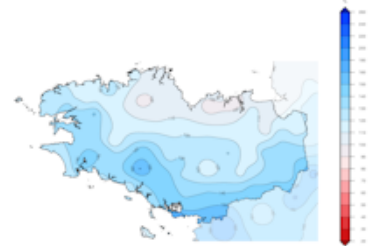
sont visibles près de l'horizon en direction du soleil, nord-ouest le soir ou nord-est le matin, lorsque le soleil se situe entre 6° et 16° sous l'horizon, soit environ 45 minutes à 2h30 après le coucher ou avant le lever du soleil.

Dans ces conditions, les cristaux de glace éclairés par en-dessous réfléchissent la lumière du soleil vers le sol dans un ciel crépusculaire suffisamment sombre rendant ces nuages visibles. Par conséquent, la visibilité optimale de ces nuages se produit quand le soleil se situe environ 10° sous l'horizon, soit environ 1h20 après

le coucher ou avant le lever du soleil.

Ces nuages ne peuvent être confondus avec leurs homologues de la troposphère car ces derniers se trouvent rapidement dans l'ombre de la Terre, et apparaissent sombre.

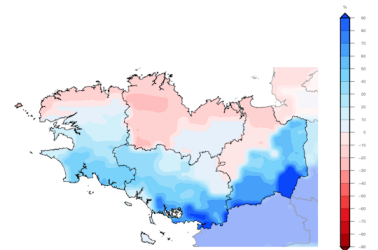
Rapport à la moyenne annuelle de référence 1991-2020 des cumuls de précipitations
Bretagne
2024



Échelle de : 0 à 100 mm - Produit élaboré avec les données disponibles du : 01/01/2024 à 14:30 UTC

Anomalie du cumul de précipitations au 30 juin 2024

Ecart pondéré à la moyenne quotidienne de référence 1991-2020 de l'indice d'humidité des sols
Bretagne
30 juin 2024



Échelle de : -200 à 200 - Produit élaboré avec les données disponibles du : 01/01/2024 à 01:30 UTC

Anomalie de l'indice d'humidité des sols au 30 juin 2024

En chiffres:

TEMPÉRATURES MENSUELLES	Moyenne des T MINI	Écart à la normale des T MINI	T MINI absolue du mois	Moyenne des T MAXI	Écart à la normale des T MAXI	T MAXI absolue du mois
Saint Briec (22)	10.8°C	-0.4°C	7.2°C 12/06	18.8°C	-0.5°C	26.0°C 26/06
Brest (29)	10.4°C	-1.0°C	4.7°C 7/06	18.9°C	-0.2°C	25.2°C 26/06
Quimper (29)	11.3°C	-0.6°C	6.0°C 13/06	20.1°C	0.0°C	27.5°C 26/06
Dinard (35)	11.3°C	-0.5°C	7.0°C 11/06	19.2°C	-1.0°C	27.0°C 26/06
Rennes (35)	10.9°C	-1.2°C	5.0°C 11/06	22.0°C	-0.6°C	31.5°C 26/06
Lorient (56)	11.4°C	-0.5°C	6.5°C 13/06	20.5°C	-0.3°C	28.5°C 25/06

T MINI : TEMPÉRATURES MINIMALES

T MAXI : TEMPÉRATURES MAXIMALES

PRÉCIPITATIONS MENSUELLES	Cumul	Rapport à la normale des précipitations	Nombre de jours de précipitations	Ecart à la normale du nombre de jours avec précipitations	Maximum de précipitation en 24h
Saint Briec (22)	19.6 mm	39 %	5	-2.8	6.2 mm
Brest (29)	46.7 mm	72 %	8	-1.1	16.7 mm
Quimper (29)	68.7 mm	108 %	8	-1.5	21.9 mm
Dinard (35)	19.4 mm	36 %	5	-3.4	5.2 mm
Rennes (35)	65.4 mm	128 %	10	2.6	22.4 mm
Lorient (56)	41.0 mm	79 %	8	0.0	11.7 mm

VENT MENSUEL	Vent maxi	Date du vent maxi	Nombre de jours de vent fort	Ecart à la normale du nombre de jours de vent fort
Saint Briec (22)	69 km/h	13/06	4	1.23
Brest (29)	72 km/h	14/06	2	-1.53
Quimper (29)	60 km/h	14/06	1	-1.59
Dinard (35)	53 km/h	14/06	0	-2.55
Rennes (35)	60 km/h	14/06	1	-0.40
Lorient (56)	72 km/h	15/06	3	0.47

NORMALES UTILISÉES POUR LES TEMPÉRATURES ET LES PRÉCIPITATIONS : MOYENNES SUR LA PÉRIODE 1991-2020

NORMALES UTILISÉES POUR LE VENT : MOYENNES SUR LA PÉRIODE 1991-2020

VENT FORT >= 16 M/S (ENVIRON 60 KM/H)

Retrouvez les relevés des stations de votre région sur <http://www.meteofrance.com/climat/relevés/france>