

RÉDIGÉ LE 09/04/2024 À PARTIR DES DONNEES DISPONIBLES LE 08/04/2024

## Bretagne MARS 2024

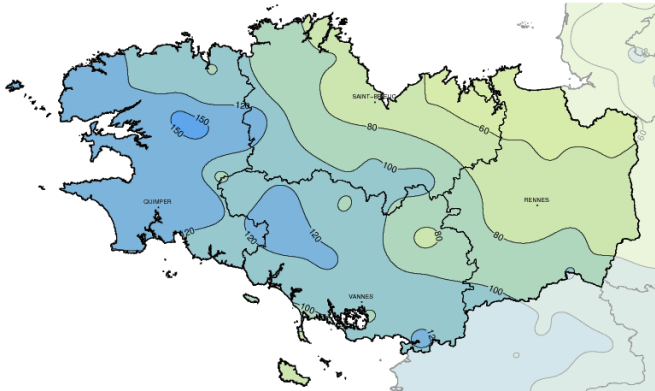
### Le printemps est-il au rendez-vous ?

Dans la continuité du mois de février perturbé, le mois de mars débute par le passage de perturbations les 1, 4 et 9, entrecoupé par des giboulées de mars ou de courtes accalmies, le tout dans une ambiance plutôt

fraîche ou normale pour la saison. Ainsi, après une quasi absence le mois précédent, de faibles gelées signent leur retour à la faveur d'éclaircies nocturnes, en particulier au lever du jour les 3, 4 et 6, et plus localement les 10 et 11.

Puis, du 12 au 21, le vent s'orientant sud à sud-ouest apporte de la douceur. Les perturbations circulent de manière atténuée dans des conditions légèrement anticycloniques. Néanmoins, le soleil brille par son absence durant cette période.

#### Cumul mensuel de précipitations



Enfin, à partir du 22 mars, le temps perturbé et relativement frais s'installe à nouveau. En particulier, le passage de la dépression NELSON le 28 mars engendre un épisode de vents forts tardifs.

Dans l'ensemble, le mois de mars est doux grâce à la période du 12 au 21 mars, avec une anomalie proche de +1°C par rapport aux normales calculées sur la période 1991-2020, et pluvieux en raison de la succession de passages perturbés, avec un excédent de précipitations de +43% par rapport aux normales. Des cumuls de pluie dépassent localement deux fois la normale sur l'ouest et le sud de la Bretagne.

## Fait marquant

### Fort coup de vent tardif : dépression NELSON

Durant la matinée du 28 mars 2024, le passage d'un minimum dépressionnaire relativement creux, autour de 960 hPa au sud de l'Irlande, s'accompagne d'un fort coup de vent près du littoral de la pointe bretonne. Le vent se renforce progressivement et atteint son paroxysme autour de la mi-journée, avant de mollir lentement durant l'après-midi en raison de l'éloignement de la dépression au-dessus des îles Britanniques. Au vu des rafales attendues, les

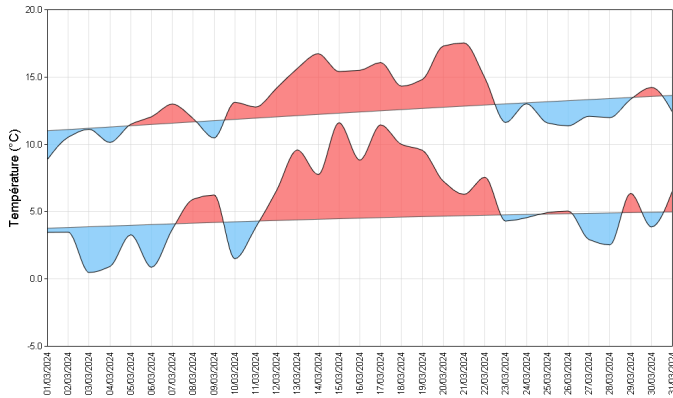
départements du Finistère et des Côtes d'Armor avaient été placés en vigilance orange vent. De même, les départements du Finistère et du Morbihan avaient été placés en vigilance jaune vagues-submersion, avec une mer très forte à grosse au large (sur l'échelle de Douglas). Les rafales de vent ont fréquemment atteint le seuil de 100 km/h sur le Finistère, de manière moins généralisée sur les côtes d'Armor.



Baie d'Audierne à Plouhinec (29)  
après-midi du 28 mars

# Températures

Indicateurs quotidiens des températures minimales et maximales

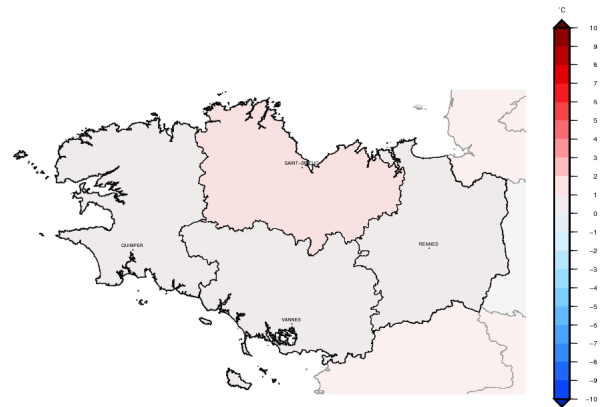


Après un retour à des températures plus conformes à la saison fin février, le mois de mars débute par une petite fraîcheur. Les faibles gelées matinales concernent principalement l'Ille-et-Vilaine et le Morbihan (1 à 5 jours de gel), plus localement l'intérieur du Finistère et des Côtes d'Armor. Puis à partir du 12, le flux océanique prend une orientation sud à sud-ouest, engendrant une hausse notable des températures, en particulier les minimales en raison d'une couverture nuageuse bien présente. Le 14, la température franchit localement le seuil de 20°C sur la Côte d'Émeraude, puis le 21, près du littoral morbihannais à la faveur d'un bon ensoleillement.

Enfin à partir du 22, les températures chutent légèrement en-dessous des normales sous un régime perturbé plus océanique. Quelques rares gelées isolées se produisent les 27 et 30 mars à Brennilis (29) ou Ploërdut (56).

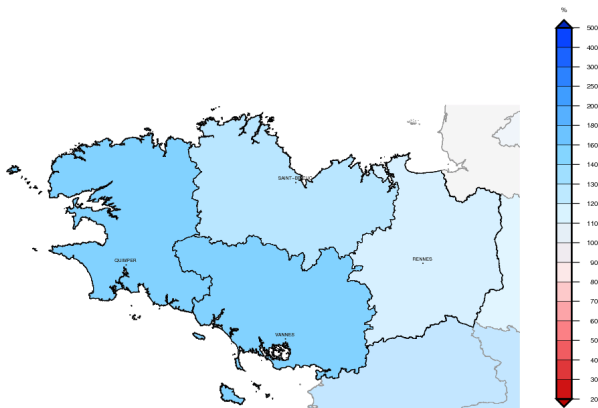
En raison du vent orienté au sud ou sud-ouest durant la période chaude, l'anomalie de température maximale est plus importante près du littoral nord de la Bretagne, comprise entre +1 et +2°C.

écart à la moyenne de référence 1991-2020 de l'indicateur thermique moyen mensuel



# Précipitations

Rapport à la moyenne de référence 1991-2020 des cumuls mensuels de précipitations agrégées

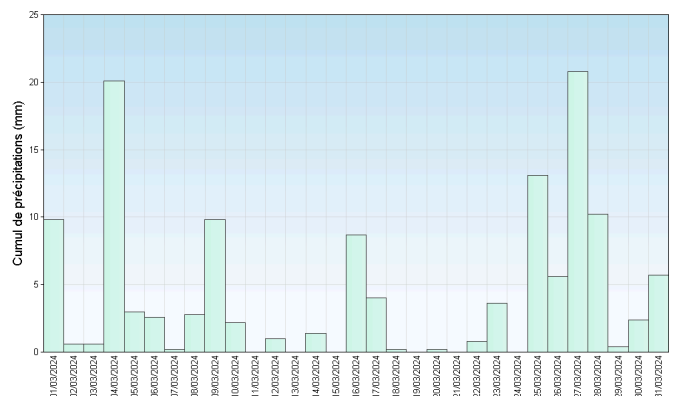


De fréquents passages pluvieux jalonnent ce début de printemps météorologique. Ces derniers sont plus notables en début et en fin de mois, avec une relative accalmie en cours de mois. Les perturbations océaniques ont particulièrement arrosé les secteurs ouest et sud de la Bretagne, situation classique dans ce type de flux d'ouest à sud-ouest. Les cumuls dépassent 10 mm agrégés à l'échelle de la Bretagne les 4 et 27/28 mars, déclenchant une vigilance jaune pluie-inondations à ces occasions sur le Finistère et le Morbihan. Les cumuls de pluie franchissent sur une large partie de ces départements le seuil de 20 mm.

Classiquement, les Côtes d'Armor et l'Ille-et-Vilaine sont nettement moins impactés dans ce type de régime perturbé. Ainsi, l'extrême nord-est de la Bretagne, de Dinard à Fougères, présente un léger déficit de pluviométrie par rapport à la normale.

Fait notable, en raison des pluies modérées, des chutes de neige se produisent par isothermie en soirée du 27 sur le nord du Finistère et en bordure. On compte 10 à 21 jours de pluie avec 1 mm ou plus, soit un excédent de 3 à 8 jours par rapport à la normale mensuelle, excepté localement sur le Pays de Morlaix et le nord-est de la Bretagne proche de la normale.

Cumul quotidien de précipitations à la station de : Quimper (29)



Retrouvez les relevés des stations de votre région sur <http://www.meteofrance.com/climat/relevés/france>