

# RAPPORT SUR LE PRIX ET LA QUALITÉ DU SERVICE DE L'EAU - SYNTHÈSE

## EXERCICE 2018

### La Collectivité Eau du Bassin Rennais : en un coup d'oeil

**56**   
communes

**497 900**  
habitants  
**+1%** sur un an

**199 126**  
abonnés  
2 0 1 8

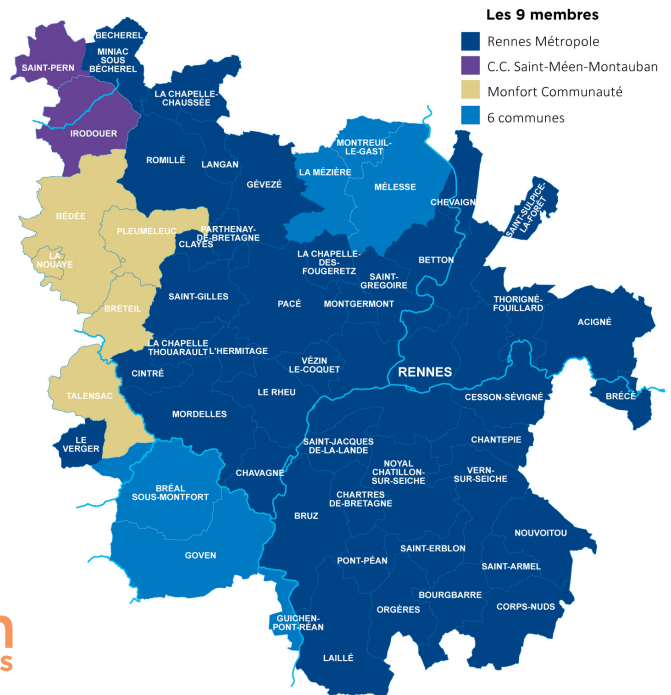
**38**  
collaborateurs

**12**  
RESSOURCES

**7**  
USINES  
de potabilisation

**51**  
réservoirs

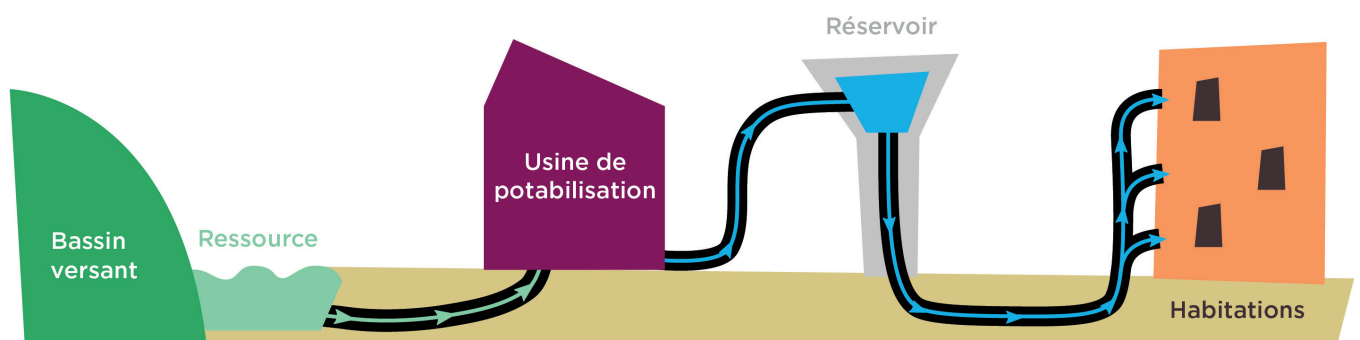
**3 734** km  
canalisations



Protection de la ressource

Production d'eau potable

Distribution de l'eau



### Retour sur quelques événements marquants de l'année



Aquadeiz



Terres de Jim



Journées Européennes  
du Patrimoine



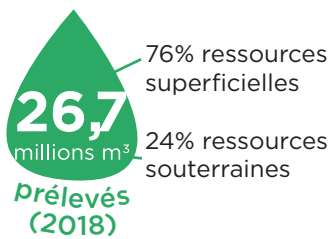
Tout Rennes cuisine !

## La protection des ressources

700 ha de terrains en propriété gérés de manière écologique, dont 88 ha confiés à des exploitants agricoles et 395 ha entretenus par un chantier d'insertion

5 bassins versants (1 500 km<sup>2</sup>) sur lesquels est menée une diversité d'actions complémentaires : restauration du bocage, suivi de la qualité des eaux brutes, accompagnement des exploitations vers des systèmes durable de production agricole, échanges fonciers...

Le programme **Terres de Sources**, lauréat de l'appel à manifestation d'intérêt « Territoires d'innovation - Grande Ambition » du programme d'investissement d'avenir a lancé plusieurs études (juridique, économique, filières...) pour répondre à l'appel à projets de l'Etat et de la Banque des Territoires



## La production d'eau potable

Les travaux d'investissement sont portés par la Collectivité.

### Des investissements importants notamment :

Restructuration de la filière de l'usine de Villejean - phase 2 (1)

Etudes de restructuration de l'usine de Rophémel

Renouvellement de l'adduction de la Bigotière en amont de l'usine de Mézières-sur-Couesnon (2)

Suivi approfondi des 5 barrages

Réhabilitation de 3 réservoirs (3)

Rénovation de la centrale hydroélectrique de Rophémel (4)



180 km adduction

93,8% RENDEMENT USINE

ENERGIE renouvelable  
117 000 kWh produits en 2018

100 % de la production d'eau potable est confiée, par la Collectivité, à la SPL Eau du Bassin Rennais, soumise à un contrôle analogue étroit.



(1)



(2)



Orgères (3)



(4)

## La distribution d'eau potable

### Travaux

Attribution des marchés relatifs aux travaux programmés et d'opportunité destinés à la mise en œuvre des conclusions de l'étude de gestion patrimoniale et du schéma de desserte

50 km de réseau renouvelé par la Collectivité, dont 6 km par les délégataires dans le cadre des contrats de DSP

14 km de nouvelles canalisations posés dans les ZAC et lotissements

### Contrôle des Délégations de Services Publics

Sur la base des audits économiques de 2017, négociation d'avenants sur le secteur Sud avec effet au 1/01/19 : dégagement de marges financières pour la Collectivité, intégration de la nouvelle structure tarifaire

Clôture de 3 contrats de DSP arrivés à échéance, avec reversement par les délégataires sortants des soldes des dotations de renouvellement

### Programme ECODO

1<sup>ère</sup> mission des Ambassadeurs de l'eau auprès de 2000 habitants en porte-à-porte ou en animations collectives

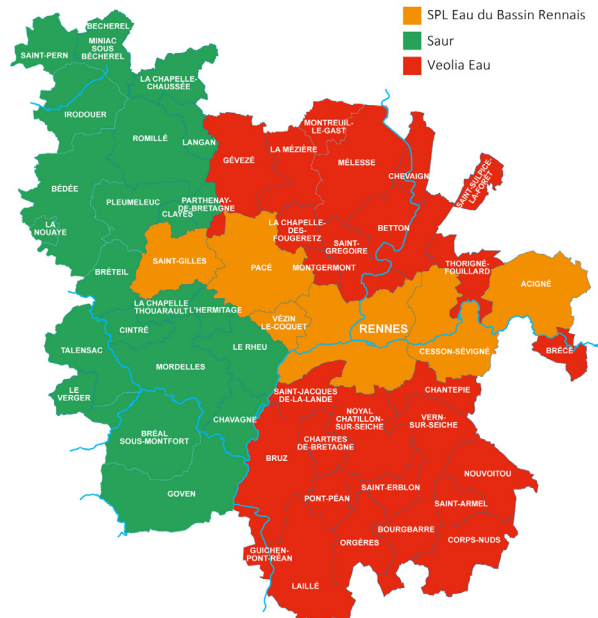
Déploiement de la communication ECODO dans les 6 magasins de bricolage partenaires et formation des vendeurs



Réalisation d'une étude pour la mise en place de la télé-relève pour les gros consommateurs

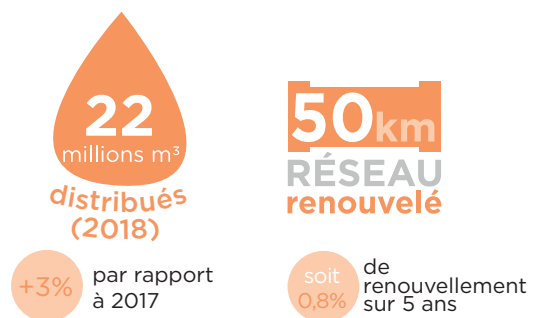
Animation d'ateliers techniques pour les agents communaux

### Délégations de service public de distribution d'eau potable au 1<sup>er</sup> janvier 2019



La distribution est confiée par la Collectivité à 3 délégataires : SPL Eau du Bassin Rennais, Saur et Veolia.

Les travaux d'investissement sont portés par la Collectivité.



# La tarification sociale et écologique de l'Eau du Bassin Rennais

10 premiers mètres cube d'eau gratuits

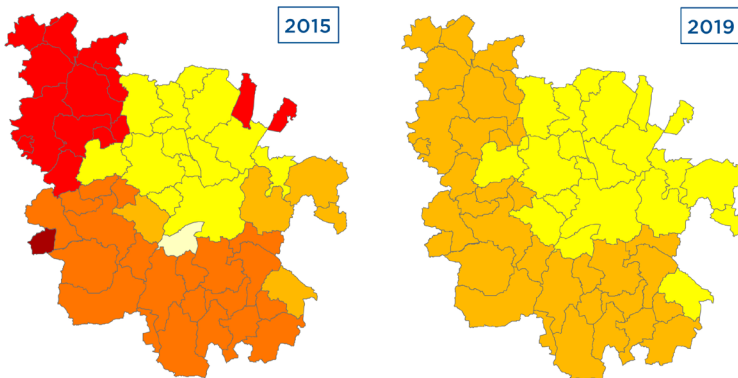
Crédit Eau Famille Nombreuse : aide financière à partir du 3<sup>ème</sup> enfant

Chèque Eau : aide financière pour les bénéficiaires de la CMU-C

Progressivité du tarif de l'eau : plus on consomme, plus le mètre cube coûte cher

Mise en oeuvre de la tarification sociale	2015	2016	2017	1 <sup>er</sup> janvier 2018	1 <sup>er</sup> janvier 2019
Nombre de communes où s'applique la tarification progressive et sociale	1	4	28	40	56
Nombre d'abonnés concernés	77 747	89 913	130 643	152 667	199 126
Ecart maximal de prix de la facture d'eau potable sur le Bassin Rennais	150 €	136 €	69 €	46 €	37 €

## La poursuite de l'harmonisation du prix de l'eau



Prix € TTC du m<sup>3</sup> pour 120 m<sup>3</sup>  
Part eau potable y compris abonnement

Pour les locaux d'usage d'habitation directement abonnés au service



## HARMONISATION 2023

Année où le prix de l'eau pour les usagers domestiques sera le même dans toutes les communes

## Finances 2018

Des dépenses d'investissement de **15 millions d'euros**

avec un taux de réalisation budgétaire proche de 100 % avec les restes à réaliser

La dette de la Collectivité : 38 millions d'euros dont 73% remboursés par le SMG 35

Une activité comptable croissante : **+ 22 %** de mandats et titres par rapport à 2017

Encours de la dette/recettes réelles de fonctionnement = 2,02

	Mission 1 - Participer à la protection de la ressources en eau	Mission 2 - Assurer la production et la Distribution d'eau	Mission 3 - Assurer le suivi et le contrôle de l'exploitation	Mission 4 - Permettre l'exercice d'une solidarité	Mission 5 - Diminuer l'empreinte énergétique de la Collectivité	Mission 6 - Assurer la relation entre les usagers, les partenaires et la Collectivité	Mission 7 - Permettre le financement de la Collectivité (hors déficit d'investissement 2017 et hors opérations d'ordre)
Opérations d'investissement	327 K€	11 294 K€	0 K€	0 K€	347 K€	0 K€	3 007 K€
Opérations de fonctionnement	785 K€	847 K€	141 K€	4 467 K€	0 K€	36 K€	2 878 K€
Personnel et Logistique	944 K€	1 018 K€	402 K€	87 K€	78 K€	173 K€	15 K€