

## LE FILM DU TEMPS EN 2011

L'année 2011 commence par un temps assez clément qui met un terme à la vague de froid de décembre 2010.

Un changement important survient en février et marque le début d'une période exceptionnelle par sa douceur, son ensoleillement et son manque de pluie.

L'été avant l'heure s'installe en avril-mai.

Les températures sont de plus en plus chaudes et le déficit pluviométrique s'accroît.

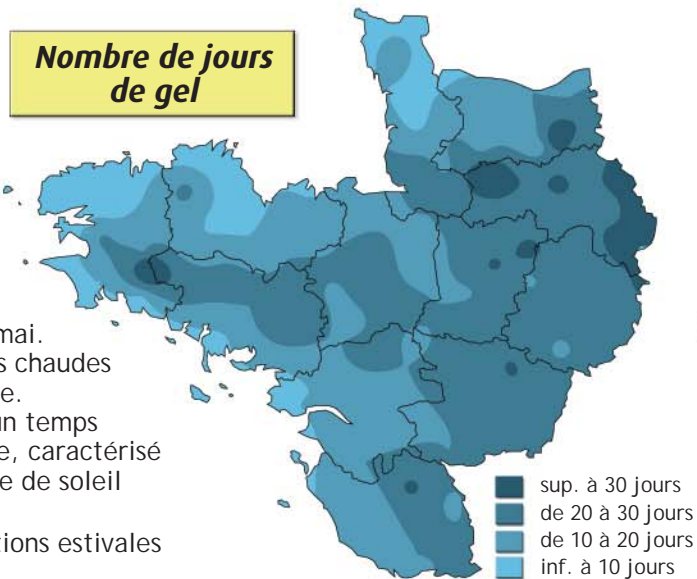
Bouleversant le rythme des saisons, un temps automnal domine de juin à septembre, caractérisé par des pluies abondantes, un manque de soleil et une fraîcheur marquée.

Fin septembre voit revenir des conditions estivales qui se poursuivent en octobre.

L'extrême douceur persiste jusqu'à la fin de l'année.

Le déficit de précipitations préoccupant à l'automne est heureusement ralenti en décembre grâce à l'arrivée de perturbations océaniques, accompagnées de vents forts.

### Nombre de jours de gel

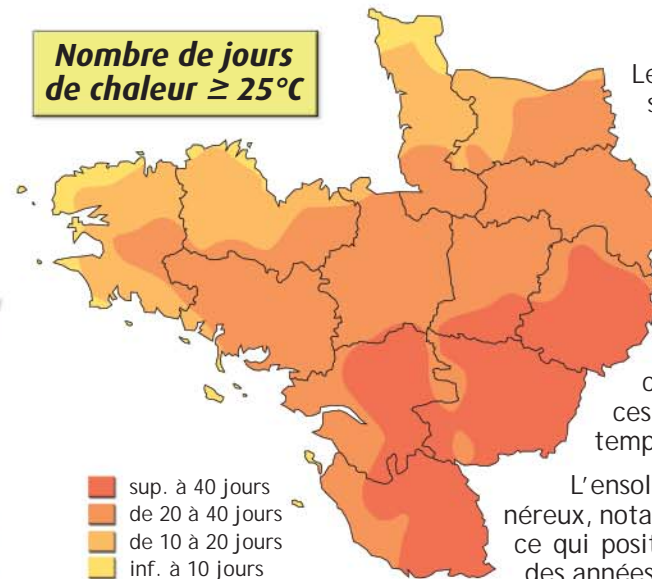


**METEO FRANCE**  
Toujours un temps d'avance

# 2011

## Une année chaude et sèche !

### Nombre de jours de chaleur $\geq 25^\circ\text{C}$



## LE BILAN DE L'ANNÉE

Le fait marquant de l'année 2011 est sans conteste une douceur remarquable qui la classe comme l'année la plus chaude depuis 1951, à quasi-égalité avec 1989 et 1990.

Cette douceur (+ 1,2°C par rapport à la normale 1971/2000) est d'autant plus sensible qu'elle succède à une année 2010 plutôt fraîche (- 0,7°C par rapport à cette même normale). L'écart entre ces deux années atteint près de 2°C en température moyenne !

L'ensoleillement est particulièrement généreux, notamment au printemps et à l'automne, ce qui positionne également 2011 comme une des années les plus ensoleillées depuis 1991.

Les pluies ont été rares en fin d'hiver et au printemps, assez présentes en été et encore très discrètes à l'automne. L'ouest de la région a connu des épisodes orageux violents autour du 21 octobre et du 21 novembre. Le mois de décembre a heureusement vu passer des perturbations actives permettant d'amorcer le remplissage des réserves. Le cumul annuel affiche cependant un déficit de l'ordre de 20 % par rapport aux normales.

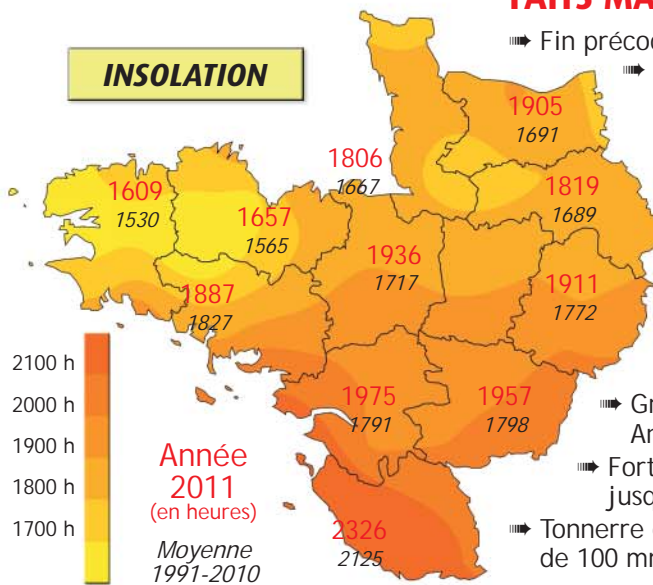
C'est sur la région de Saint-Brieuc que le déficit est le plus inquiétant avec 448 mm mesurés pour une normale de 736 mm.

En toute logique, cette année 2011 calme et peu perturbée, est assez peu ventée dans l'Ouest avec notamment un nombre très faible d'épisodes de vent fort. Le plus remarquable fut la tempête de la nuit du 15 au 16 décembre avec des vents de 100 à 120 km/h de la Bretagne aux Pays-de-la-Loire.

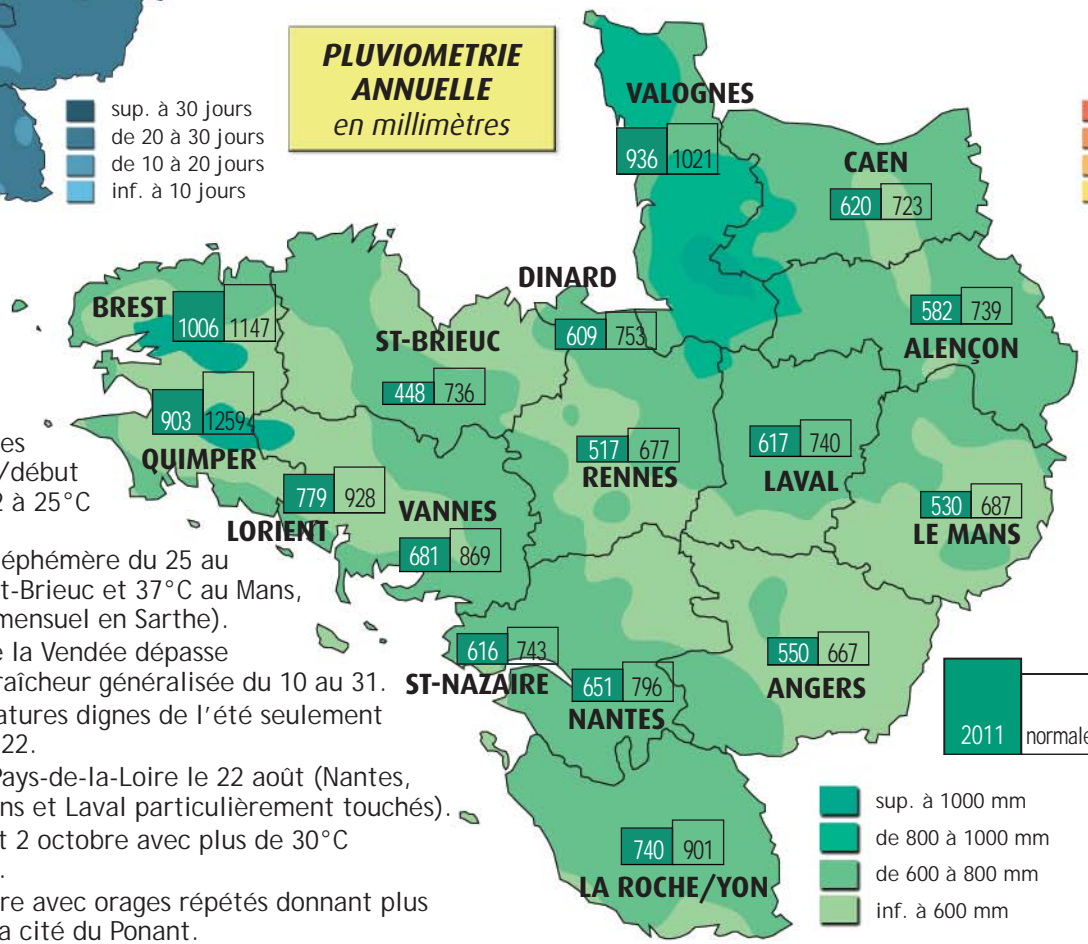
## FAITS MARQUANTS

- Fin précoce de l'hiver.
- Températures proches des records fin avril/début mai avec souvent 22 à 25°C l'après-midi.
- Coup de chaleur éphémère du 25 au 27 juin (33°C à St-Brieuc et 37°C au Mans, nouveau record mensuel en Sarthe).
- En juillet, seule la Vendée dépasse les 30°C le 4, fraîcheur généralisée du 10 au 31.
- En août, températures dignes de l'été seulement entre le 15 et le 22.
- Gros orages dans les Pays-de-la-Loire le 22 août (Nantes, Angers, Cholet, Le Mans et Laval particulièrement touchés).
- Fortes chaleurs les 1<sup>er</sup> et 2 octobre avec plus de 30°C jusqu'en Bretagne Nord.
- Tonnerre de Brest le 21 octobre avec orages répétés donnant plus de 100 mm en 12 heures sur la cité du Ponant.

### INSOLATION



### PLUVIOMETRIE ANNUELLE en millimètres



### QUELQUES ECARTS A LA NORMALE en nombre de jours

	CAEN	BREST	RENNES	NANTES	LE MANS
Chaleur ( $\geq 25^\circ\text{C}$ )	+ 3	+ 2	+ 2	- 3	+ 12
Pluie ( $\geq 1 \text{ mm}$ )	- 21	- 25	- 21	- 12	- 21
Gel ( $\leq 0^\circ\text{C}$ )	- 15	- 7	- 13	- 18	- 23
Vent fort ( $\geq 60 \text{ km/h}$ )	- 37	- 13	- 21	- 28	- 23

### LA PLUVIOMETRIE MOIS PAR MOIS (en millimètres)



### TEMPERATURES (écarts à la normale) et PLUIES (en millimètres) JOUR PAR JOUR A RENNES - SAINT-JACQUES-DE-LA-LANDE

