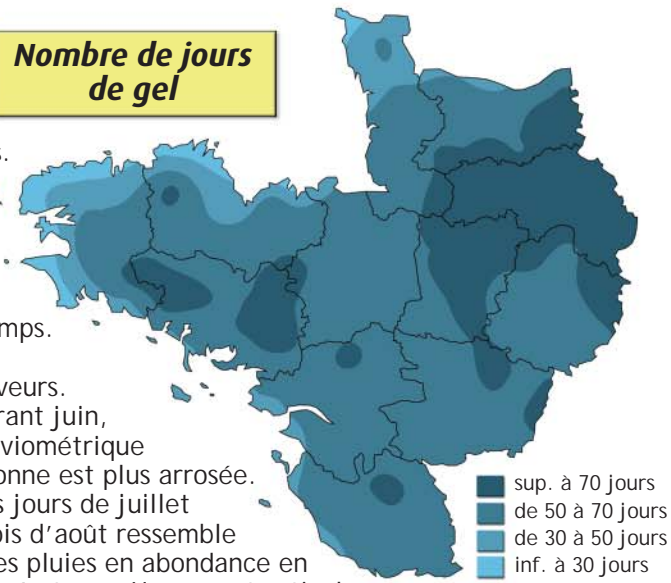


LE FILM DU TEMPS EN 2010

Dès les premiers jours de l'année, la région connaît un hiver rigoureux, rythmé par plusieurs vagues de froid et des épisodes neigeux jusque fin mars. Ces intempéries hivernales sont interrompues du 21 au 28 février, par des perturbations océaniques à l'origine d'inondations et de la tempête meurtrière Xynthia. La douceur est de retour avec le printemps. Le soleil, très généreux depuis le début de l'année, continue à dispenser ses faveurs. Des journées d'orage, fin mai, puis courant juin, ne suffisent pas à combler le déficit pluviométrique sur les Pays-de-la-Loire. La pointe bretonne est plus arrosée. L'été s'annonce chaud mais les derniers jours de juillet amènent un changement radical. Le mois d'août ressemble à l'automne avec un déclin du soleil, des pluies en abondance en bordure de Manche et un recul des températures. Un sursaut estival s'invite, comme souvent, courant septembre. Après deux épisodes fortement pluvieux début octobre et autour du 13 novembre, les assauts répétés du froid ouvrent la porte à un hiver précoce dès le 20 novembre. D'importantes chutes de neige se produisent en cette fin d'année particulièrement hivernale.

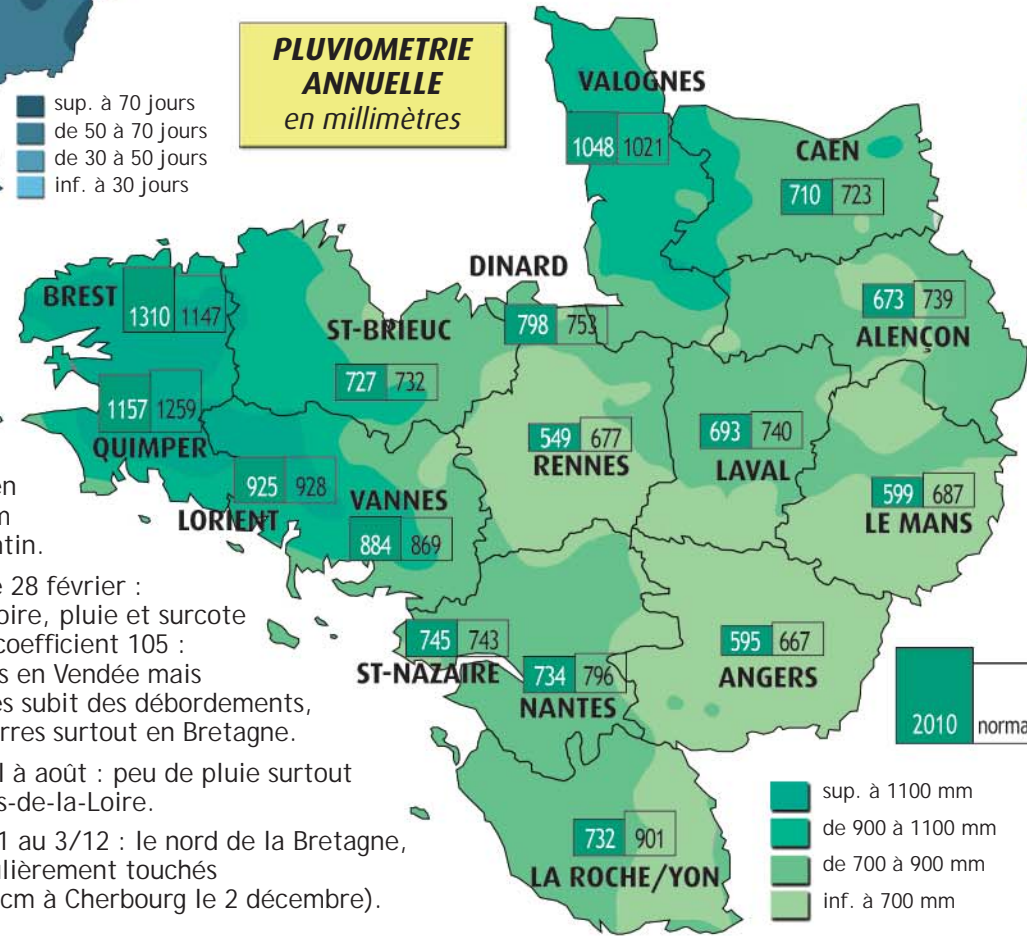
Nombre de jours de gel



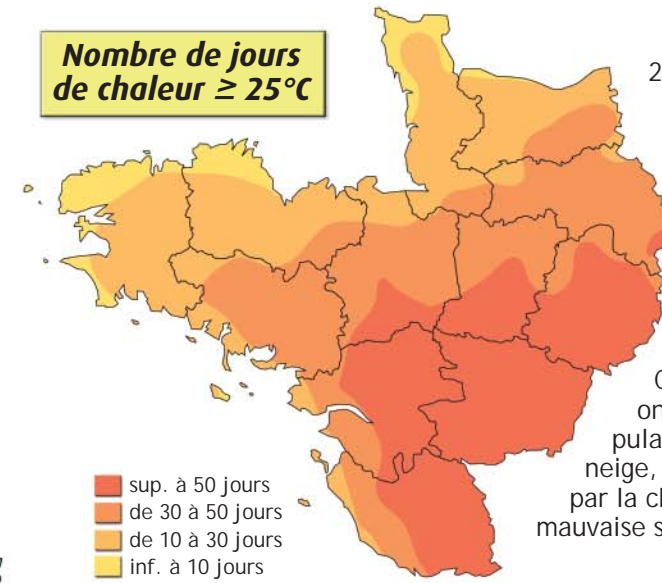
2010

Enfin de vraies saisons !

PLUVIOMETRIE ANNUELLE en millimètres



Nombre de jours de chaleur ≥ 25°C



LE BILAN DE L'ANNÉE

2010 restera malheureusement dans les mémoires comme l'année de la tempête destructrice Xynthia. Le 28 février, des vents violents conjugués à une grande marée ont ravagé la côte vendéenne et les inondations qui se sont produites lors de cet épisode ont causé la mort de plusieurs dizaines de personnes.

C'est aussi une année où les saisons ont enfin correspondu à l'attente populaire : un hiver bien froid, avec de la neige, un printemps doux, un été marqué par la chaleur en juillet, et un retour de la mauvaise saison après la Toussaint, quoiqu'un peu trop précoce et rigoureuse.

Le caractère remarquable de l'année 2010 tient au fait que c'est la première fois depuis 1996 que la température moyenne de l'année se positionne en-dessous de la normale dans l'ouest de la France.

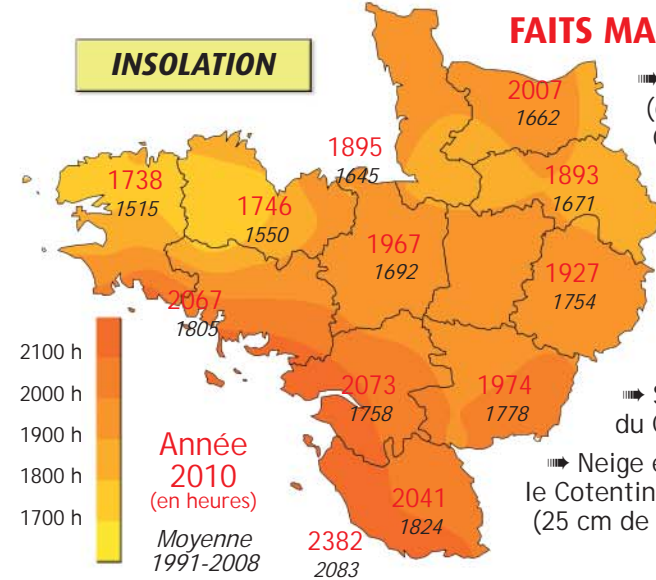
Le bilan annuel est également marqué par un ensoleillement exceptionnel. Toutes les saisons ont été excédentaires, particulièrement au premier semestre, sauf le mois d'août qui se distingue par un déficit général.

La pluviométrie de l'année fait apparaître quelques écarts, avec un excédent modeste sur les côtes de la Manche et un léger déficit sur le sud de la Basse-Normandie et le sud des Pays-de-la-Loire. Les températures semblent afficher la même modération : les moyennes s'écartent peu de celles de la période de référence 1971-2000. En réalité, le détail révèle une augmentation des périodes de froid pas tout à fait équilibrée par une durée plus longue des périodes de chaleur. Enfin, l'année 2010 est une année assez peu ventée, comme si les excès de la tempête Xynthia cherchaient à se faire oublier.

FAITS MARQUANTS

- Neige début janvier (du 3 au 5) : 30 à 40 cm en Centre Bretagne et 50 cm dans le centre du Cotentin.
- Tempête Xynthia le 28 février : vent violents au Sud Loire, pluie et surcote marine par marée de coefficient 105 : dégâts catastrophiques en Vendée mais l'ensemble de nos côtes subit des débordements, inondations dans les terres surtout en Bretagne.
- Sécheresse sévère d'avril à août : peu de pluie surtout du Centre Bretagne aux Pays-de-la-Loire.
- Neige et froid précoce du 25/11 au 3/12 : le Cotentin et le Bessin sont particulièrement touchés (25 cm de neige à Saint-Brieuc, 50 cm à Cherbourg le 2 décembre).

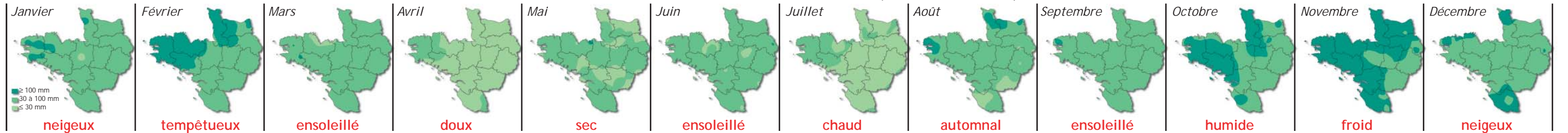
INSOLATION



QUELQUES ECARTS A LA NORMALE en nombre de jours

	CAEN	BREST	RENNES	NANTES	LE MANS
Chaleur (≥25°C)	+ 4	- 4	+ 16	+ 14	+ 17
Pluie (≥1 mm)	- 11	+ 2	- 16	- 16	- 21
Gel (≤0°C)	+ 28	+ 30	+ 33	+ 25	+ 19
Vent fort (≥60 km/h)	- 32	- 15	- 11	- 25	- 9

LA PLUVIOMETRIE MOIS PAR MOIS (en millimètres)



TEMPERATURES (écarts à la normale) et PLUIES (en millimètres) JOUR PAR JOUR A RENNES - SAINT-JACQUES-DE-LA-LANDE

