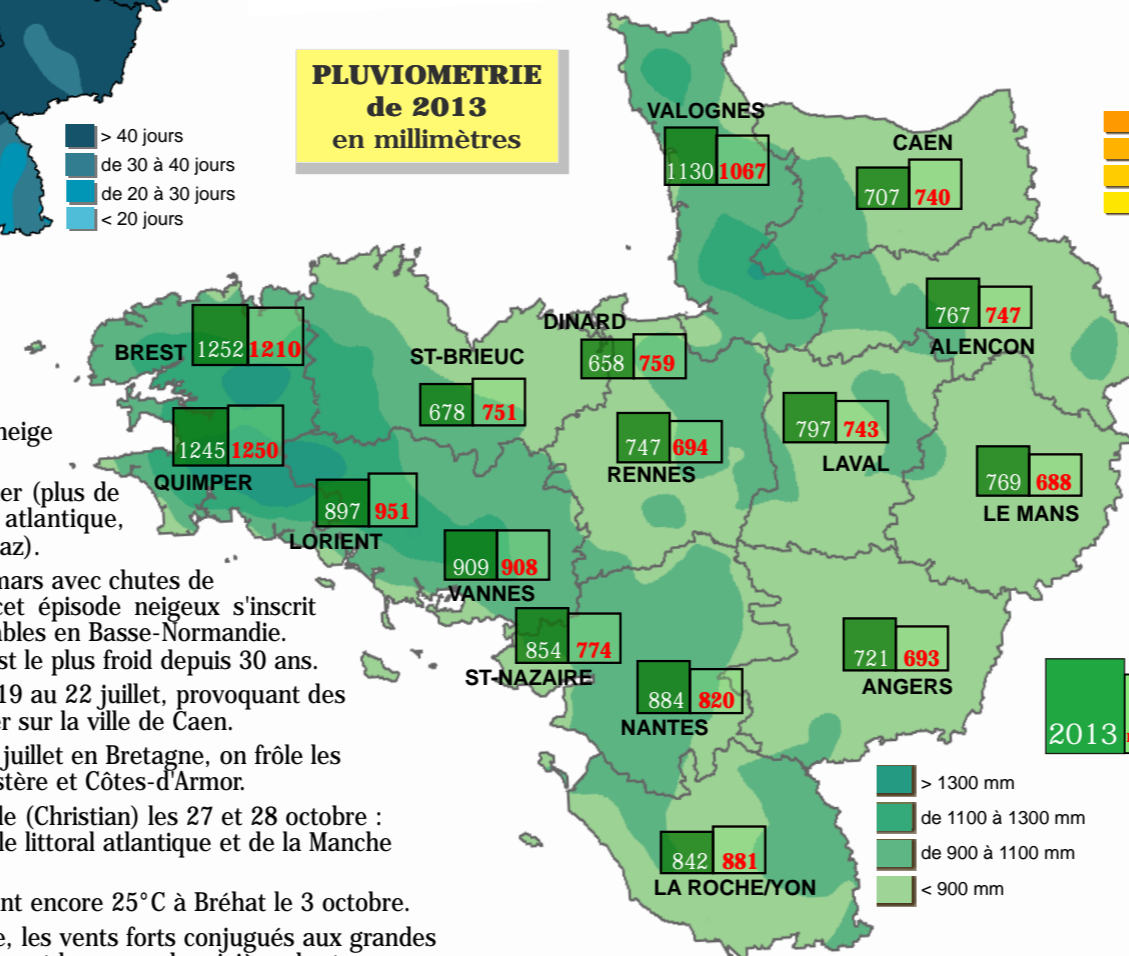


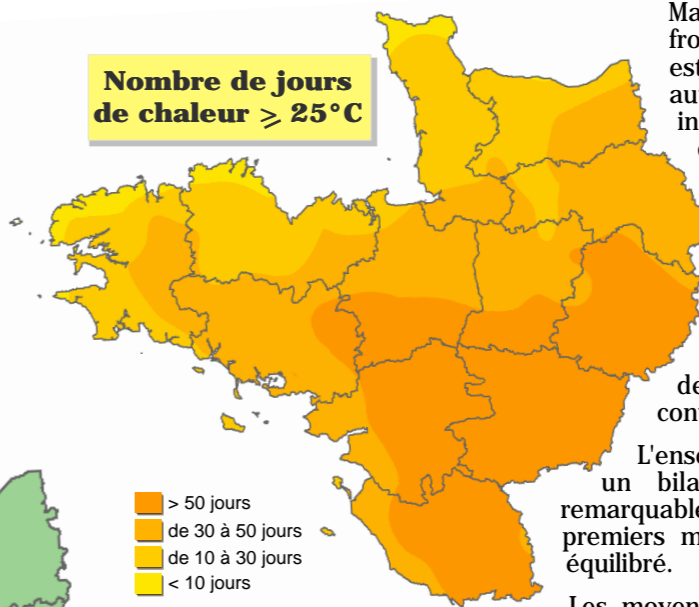
# 2013

une année contrastée,  
mais normale

**PLUVIOMETRIE de 2013 en millimètres**



**Nombre de jours de chaleur ≥ 25°C**



Malgré un temps anormalement gris et froid jusqu'au début de l'été, une saison estivale marquée des records de soleil, un automne remarquablement doux et des inondations exceptionnelles en début d'hiver, l'année 2013 se classe parmi les années normales.

La pluviométrie de l'année se caractérise par des épisodes durables tout au long du premier semestre et quelques orages bien arrosés, avec à nouveau une période bienpluvieuse en fin d'année. Les abondantes quantités de neige du printemps ont largement contribué aux cumuls de précipitations.

L'ensoleillement a joué au yoyo, mais affiche un bilan finalement normal. Les cumuls remarquables de l'été ont compensé les déficits des premiers mois de l'année. L'automne a été plus équilibré.

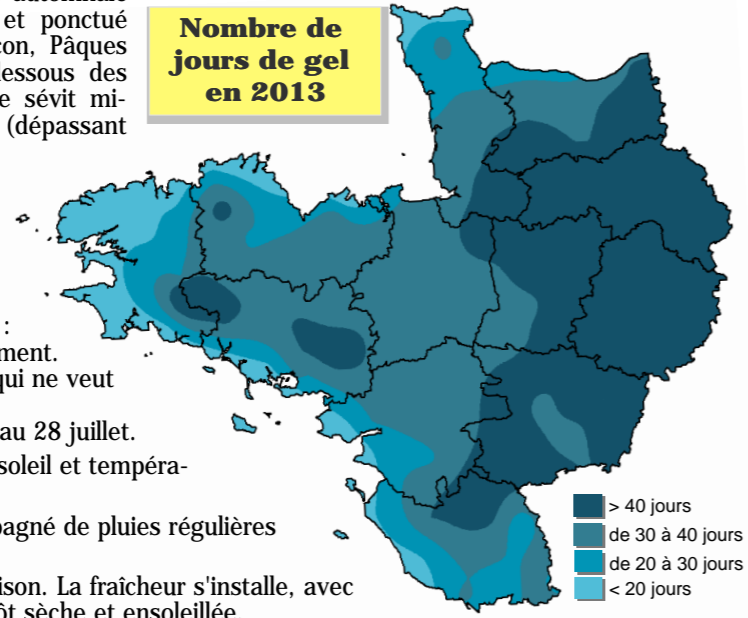
Les moyennes des températures de l'année sont également normales, occultant la réalité : jusque début juillet, le déficit en température est important, l'été fait des efforts remarquables pour faire oublier la première partie de l'année, mais c'est grâce à un automne très doux que l'équilibre finit par être atteint. Peut-être lié au réchauffement climatique global, un constat particulier s'impose : les jours de gel sont en recul par rapport aux normales, et les jours à plus de 25°C sont plus nombreux.

Des intempéries calamiteuses resteront malheureusement dans les mémoires : plusieurs épisodes neigeux dont le dernier en mars, exceptionnel par son abondance, de violents orages en juin et juillet à l'origine de gros dégâts, des tempêtes surtout en fin d'année et des pluies diluviennes avant Noël provoquant de fortes inondations en Bretagne.

**QUELQUES ECARTS A LA NORMALE en nombre de jours**

	CAEN	BREST	RENNES	NANTES	LE MANS
Chaleur (≥25°C)	+3	+2	+10	+13	+13
Pluie (≥1 mm)	+6	+2	+9	+12	+5
Gel (≤0°C)	+5	-3	+3	-4	-6
Vent fort (≥60km/h)	-19	+23	-9	-18	-11

**Nombre de jours de gel en 2013**



**LE FILM DU TEMPS EN 2013**

Début janvier tourne la page de la douceur automnale de 2012. Le premier trimestre est froid et ponctué d'épisodes neigeux. Noël 2012 fut au balcon, Pâques 2013 est aux tisons, avec 6 degrés en-dessous des normales, en moyenne, alors que la neige sévit mi-mars avec des quantités exceptionnelles (dépassant localement 60 cm dans la Manche).

Les conditions n'ont aucune considération pour le calendrier puisque le printemps se poursuit dans la même veine, trop frais, trop gris, trop pluvieux.

L'été prend le même chemin, mais la fin des classes, le 5 juillet, marque un tournant : le soleil et la chaleur sont de retour, durablement.

Les conflits sont inévitables entre l'air froid qui ne veut pas céder et l'air chaud qui s'installe. De violents orages touchent la région du 19 au 28 juillet.

Août et septembre sont apaisés, combinant soleil et températures agréables.

L'automne démarre dans la douceur, accompagné de pluies régulières et de coups de vent.

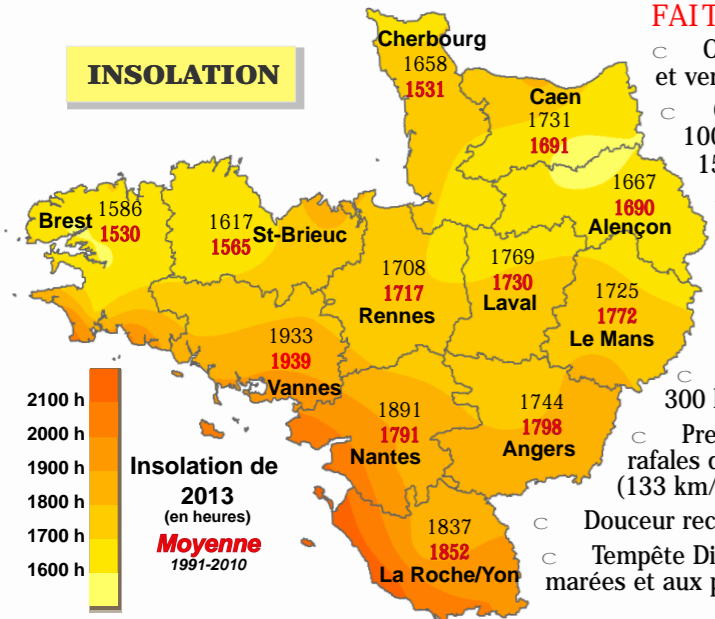
Le 11 novembre sonne le changement de saison. La fraîcheur s'installe, avec des gelées nocturnes, pour une période plutôt sèche et ensoleillée.

Le retour de la douceur intervient mi-décembre, dans une atmosphère agitée, apportant de nouvelles pluies sur l'ouest. Le vent souffle en tempête, à la veille de Noël, ajoutant ses effets à ceux des grandes marées et des pluies diluviennes pour causer des inondations marquées en Bretagne.

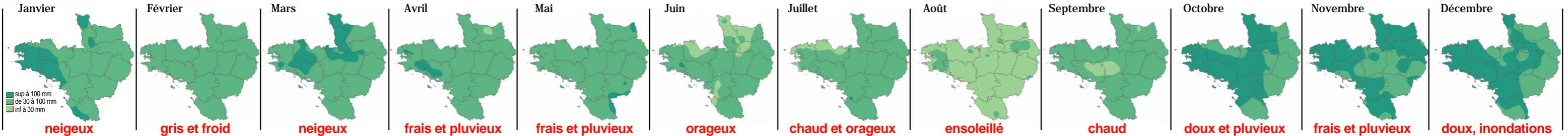
**FAITS MARQUANTS**

- Offensive hivernale avec neige et verglas le 17 janvier.
- Coup de vent le 21 janvier (plus de 100 km/h sur la façade atlantique, 158 km/h à la pointe du Raz).
- Record de froid en mars avec chutes de neige du 11 au 15 : cet épisode neigeux s'inscrit parmi les plus remarquables en Basse-Normandie. A Lorient, mars 2013 est le plus froid depuis 30 ans.
- Vague d'orages du 19 au 22 juillet, provoquant des inondations en particulier sur la ville de Caen.
- Records d'insolation en juillet en Bretagne, on frôle les 300 heures en juillet sur Finistère et Côtes-d'Armor.
- Première tempête automnale (Christian) les 27 et 28 octobre : rafales dépassant 100 km/h sur le littoral atlantique et de la Manche (133 km/h à Ouessant).
- Douceur record en octobre : on atteint encore 25°C à Bréhat le 3 octobre.
- Tempête Dirk les 23 et 24 décembre, les vents forts conjugués aux grandes marées et aux pluies diluviennes provoquent les crues des rivières bretonnes.

**INSOLATION**



**LA PLUVIOMETRIE MOIS PAR MOIS (en millimètres)**



**TEMPERATURES (écarts à la normale) et PLUIES (en millimètres) JOUR PAR JOUR A RENNES (Saint-Jacques-de-la-Lande)**

