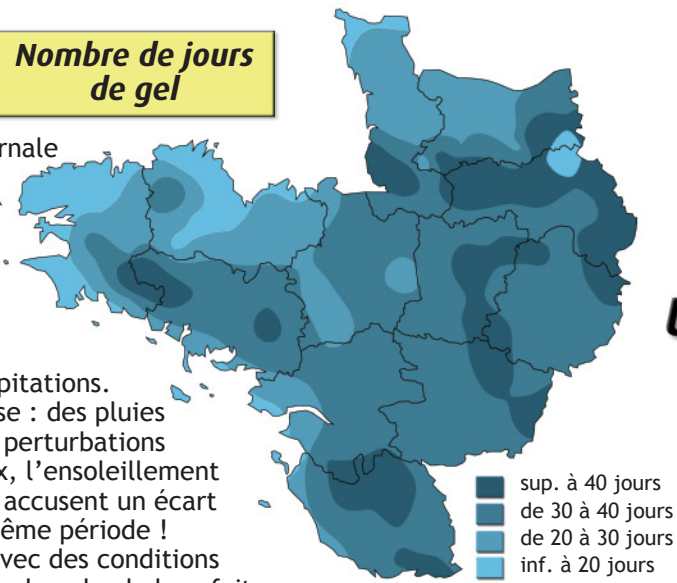


LE FILM DU TEMPS EN 2012

Les pluies des premiers jours de 2012 laissent la place à un temps sec. La douceur du début d'année devient fraîcheur puis évolue en offensive hivernale fin janvier. Une vague de froid intense s'installe pour deux semaines avec des intempéries neigeuses. Fin février, le printemps s'annonce, accompagné de douceur et mars nous projette presque en été, avec chaleur et soleil. Mais le premier trimestre souffre d'un important déficit de précipitations. D'avril à mi-juillet, la situation s'inverse : des pluies importantes se produisent, soit lors de perturbations organisées, soit lors d'épisodes orageux, l'ensoleillement est alors au plus bas, les températures accusent un écart de 1,5 à 2°C avec les normales de la même période ! La belle saison avance heureusement avec des conditions plus estivales : de mi-juillet à mi-septembre, la chaleur fait quelques apparitions. L'automne avec son cortège de pluies abondantes et ses vents tempêteux débarque dès le 20 septembre. L'arrivée de gelées fin octobre marque un pas vers l'hiver. Mais la saison est sous le signe de la douceur océanique : décembre sera comblé de vent et de précipitations abondantes. Et, « Noël au balcon, ... »

Nombre de jours de gel

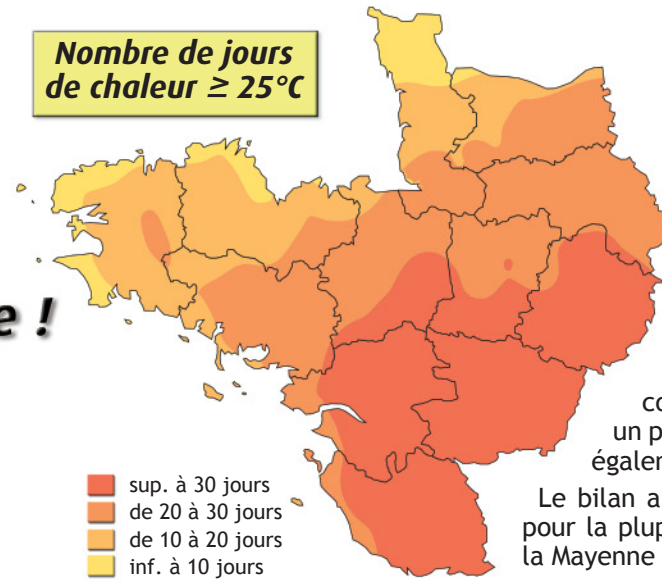


METEO FRANCE
Toujours un temps d'avance

2012

Une année finalement humide !

Nombre de jours de chaleur ≥ 25°C



LE BILAN DE L'ANNÉE

Démarrant par une période de déficit pluviométrique hivernal, l'année 2012 laisse une impression d'humidité et de grisaille qui ne correspond que partiellement à la réalité.

Le premier trimestre a effectivement fait l'objet d'une surveillance accrue en raison du manque de précipitations, mais la suite de l'année a largement compensé cette sécheresse grâce à un printemps très arrosé et un automne également bien pluvieux.

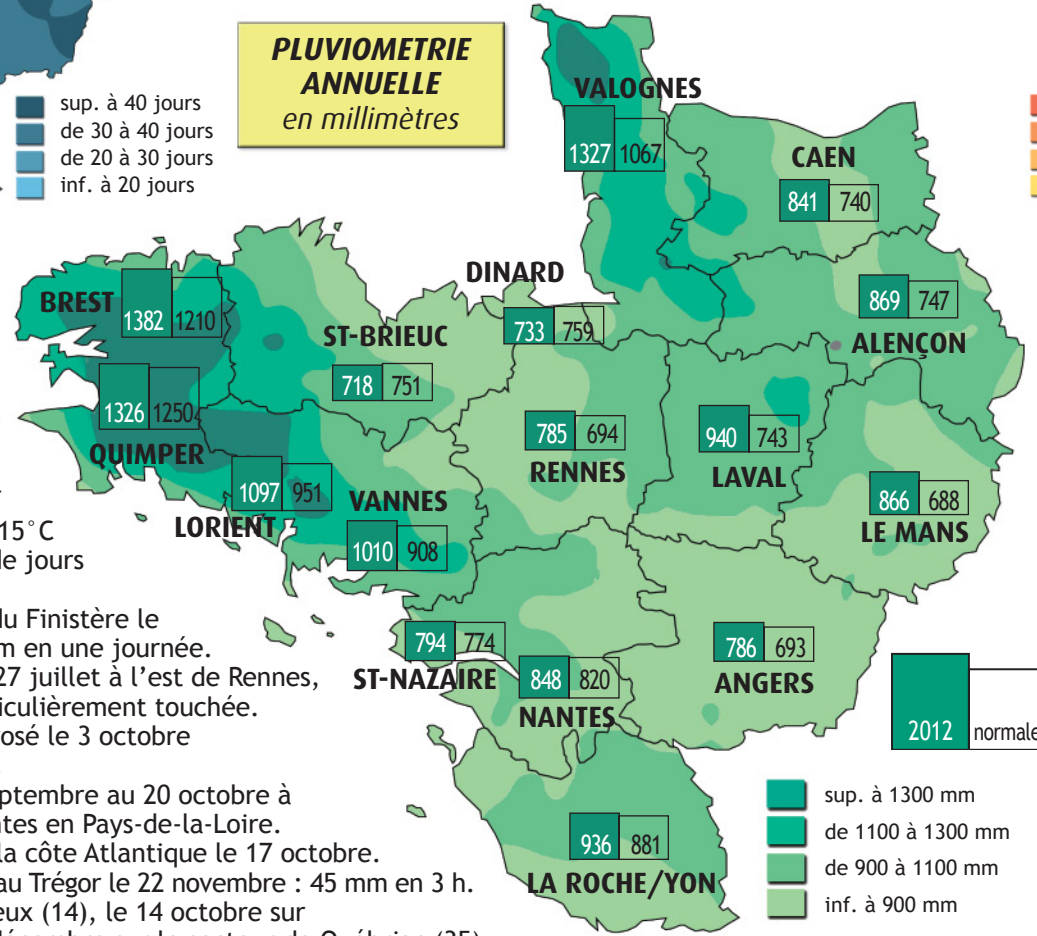
Le bilan annuel est finalement excédentaire pour la plupart des régions, en particulier sur la Mayenne et la Sarthe.

Malgré cette pluviométrie importante, l'ouest de la France a bénéficié d'un bon ensoleillement, légèrement supérieur aux normales. Les mois de mars et août ont été remarquablement gâtés.

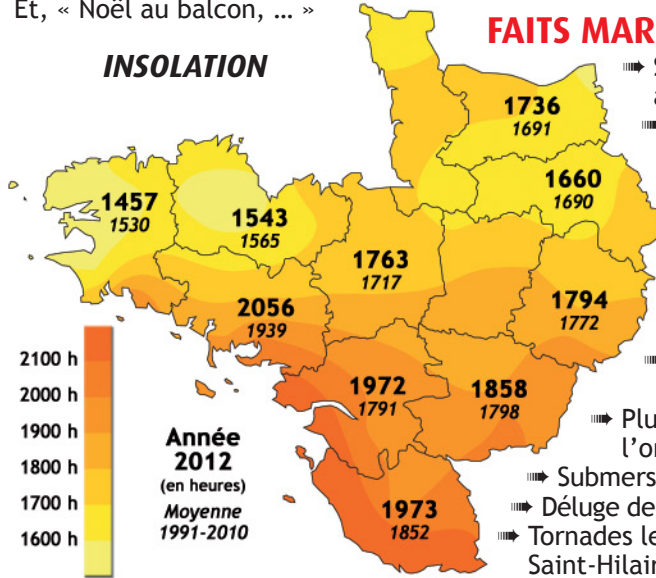
Moins marquante, la douceur des températures de l'année 2012 s'est imposée au fil des saisons : le froid a été vraiment perceptible seulement pendant la première quinzaine de février lors d'une offensive hivernale neigeuse et de fin octobre à début décembre, où les frimas précoces ont inquiété la population. Pas de performance non plus du côté de la chaleur, les jours à plus de 25°C sont en recul par rapport aux normales.

Enfin, d'autres aspects climatiques ont rythmé l'année et causé des dégâts : quelques coups de vent associés à des tempêtes le 24 avril ou le 17 octobre, ou à des grains le 14 octobre ou le 15 décembre, les orages du 4 mai, du 20 juin et du 27 juillet, l'épisode de verglas du 13 décembre. Cependant, ces événements ponctuels ont été globalement moins nombreux et virulents qu'en moyenne.

PLUVIOMETRIE ANNUELLE en millimètres



INSOLATION



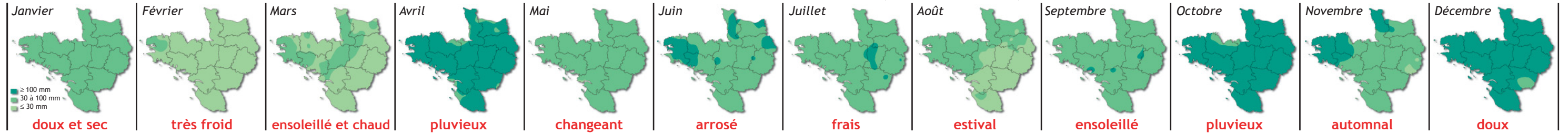
FAITS MARQUANTS

- Sécheresse sévère au premier trimestre.
- Vague de froid très vif début février : -10 à -15°C pendant une dizaine de jours sur l'est de la région.
- Déluge sur le nord du Finistère le 29 avril : 70 à 80 mm en une journée.
- Orages diluviens le 27 juillet à l'est de Rennes, la Mayenne est particulièrement touchée.
- Nord Cotentin bien arrosé le 3 octobre (50 à 60 mm de pluie).
- Pluies incessantes du 21 septembre au 20 octobre à l'origine de crues importantes en Pays-de-la-Loire.
- Submersions marines le long de la côte Atlantique le 17 octobre.
- Déluge de la presqu'île de Crozon au Trégor le 22 novembre : 45 mm en 3 h.
- Tornades le 7 juillet au sud de Lisieux (14), le 14 octobre sur Saint-Hilaire-le-Vouhis (85), le 15 décembre sur le secteur de Québriac (35).

QUELQUES ECARTS A LA NORMALE en nombre de jours

	CAEN	BREST	RENNES	NANTES	LE MANS
Chaleur (≥25°C)	- 2	0	- 12	- 6	- 6
Pluie (≥1 mm)	+ 15	+ 19	+ 13	+ 4	+ 8
Gel (≤0°C)	- 3	- 1	- 1	- 1	- 10
Vent fort (≥60 km/h)	- 14	+ 1	- 3	- 12	- 9

LA PLUVIOMETRIE MOIS PAR MOIS (en millimètres)



TEMPERATURES (écarts à la normale) et PLUIES (en millimètres) JOUR PAR JOUR A RENNES - SAINT-JACQUES-DE-LA-LANDE

