

VOLET POISSONS MIGRATEURS

Contrat de Projet Etat-Région
2007 - 2013



EVALUATION DE LA POPULATION D'ANGUILLES SUR LE BV DE L'ELLE-ISOLE- LAITA (FINISTERE + MORBIHAN) (2011)

Maître d'ouvrage :
Fédération du Morbihan
Pour la Pêche et la Protection
du Milieu Aquatique



Edition : février 2012

Etude réalisée avec
le concours technique de :



et le concours financier de :



PREFECTURE DE LA REGION BRETAGNE



EVALUATION DES POPULATIONS D'ANGUILLES SUR LE BASSIN DE L'ELLE-ISOLE-LAÏTA

(FINISTERE ET MORBIHAN), (2011)

Ce rapport effectue la synthèse de l'évaluation des populations d'anguilles menée en 2011 sur le bassin de l'Elle-Isole-Laïta dans le cadre des actions du Contrat de Projet Etat-Région (CPER) 2007-2013.

La maîtrise d'ouvrage et la réalisation de l'opération ont été assurées par la Fédération du Morbihan pour la Pêche et la Protection du Milieu Aquatique avec la participation de la Fédération du Finistère pour la Pêche et la Protection du Milieu Aquatique qui a assuré les suivis sur la partie finistérienne du bassin.

Le coût de l'étude s'est élevé à 21000 €, financé à :

- 30% par la Région Bretagne
- 50% par l'Agence de l'eau Loire Bretagne
- 20% par les collectivités piscicoles

La Fédération du Morbihan pour la Pêche et la Protection du Milieu Aquatique tient à remercier l'ensemble des partenaires scientifiques, financiers et administratifs pour leur contribution à la bonne réalisation de cette étude.

RESUME

Le bassin de l'Ellé-Isole-Laïta (Finistère + Morbihan) ont fait l'objet en juin 2011 d'un suivi de leur population d'anguilles par pêches électriques d'indices d'abondance. Cette étude s'inscrit dans le cadre de la mise en place d'un Observatoire des Poissons Migrateurs prévue dans le Contrat de Projet Etat Région 2007-2013.

Les pêches sont réalisées selon un protocole normalisé, qui consiste à prospecter le cours d'eau selon un plan d'échantillonnage, et à pratiquer 30 points de pêche au martin pêcheur sur chaque station retenue. Cette méthode permet à la fois de calculer des EPA (Echantillonnage Ponctuel d'Abondance) par station et de connaître la structure de tailles du peuplement d'anguilles.

Les pêches ont été réalisées sur 44 stations, dont 4 sur la Laïta, 9 sur le bassin de l'Isole et 31 sur le bassin de l'Ellé.

Les résultats font apparaître une population d'anguilles affaiblie avec des densités moyennes sur les parties les plus aval des bassins, diminuant rapidement vers l'amont. Même si des anguilles ont été capturées sur une majorité des stations prospectées (5 stations sans anguilles seulement), on peut noter que sur 60% des stations pêchées sur ce bassin la population d'anguilles est relictuelle (« EPAx10 entre 0 et 3 »). Deux stations seulement présentent des valeurs « EPAx10 supérieur à 40 », elles sont situées très près de la mer.

Le front de colonisation remonte néanmoins relativement haut avec la présence de jeunes anguilles (mais en très faible nombre) jusque sur les stations les plus en amont.

Mots-clés : anguille, pêche électrique, indice d'abondance, Ellé, Isole, Laïta

EVALUATION DES POPULATIONS D'ANGUILLES SUR LE BASSIN DE L'ELLE-ISOLE-
LAÏTA
(FINISTERE ET MORBIHAN), (2011)

| | |
|--------------------------------------------------|-----------|
| 1. INTRODUCTION - CONTEXTE DE L'ÉTUDE | 4 |
| 2. METHODOLOGIE DES SUIVIS | 4 |
| 2.1 Protocole | 4 |
| 2.2 Choix des stations | 5 |
| 2.3 Localisation et caractérisation des stations | 5 |
| 2.4 Exploitation des données | 8 |
| 2.5 Mise en œuvre des pêches | 8 |
| 3. RESULTATS | 8 |
| 3.1 Indices d'abondance et EPA | 8 |
| 3.2 Structures d'âges | 11 |
| 5. DISCUSSION ET CONCLUSION | 13 |

EVALUATION DES POPULATIONS D'ANGUILLES SUR LE BASSIN DE L'ELLE-ISOLE-LAÏTA

(FINISTERE ET MORBIHAN), (2011)

1. INTRODUCTION - CONTEXTE DE L'ÉTUDE

Le programme « poissons migrateurs » du Contrat de Projet 2007-2013 prévoit la mise en place d'un observatoire sur l'anguille en Bretagne. Cela passe notamment par un état des lieux de sa colonisation des bassins par pêches électriques. Dans le Morbihan, le premier bassin prospecté a été celui du Blavet en 2008. En 2009, c'est le bassin Oust-Vilaine qui a été suivi. En 2010, l'étude s'est portée sur le Scorff ainsi que les petits bassins côtiers à proximité (Ter, Fort Bloqué, Saudraye). En 2011, l'étude a concerné le bassin de l'Ellé-Isole-Laïta (finistérien et morbihannais), bassin qui n'avait encore jamais fait l'objet de suivis de son peuplement d'anguille.

Le bassin de l'Ellé-Isole-Laïta est un grand bassin versant de 828km² situé entre le Nord-Ouest du département du Morbihan et le Sud-est du Finistère. L'Ellé prend sa source dans les Côtes d'Armor, à une altitude avoisinant les 200 mètres et s'étend selon un axe Nord-Sud jusqu'à Quimperlé, où elle rejoint l'Isole et devient la Laïta jusqu'à la mer. Ce bassin est colonisé par une quinzaine d'espèces de poissons, dont des migrateurs amphihalins : la lamproie marine, l'anguille européenne et le saumon atlantique. La reproduction du saumon est suivie chaque année par les FDPPMA29 et 56 à travers un réseau de 34 stations de pêches d'indices d'abondance. Un suivi est également mis en place sur la reproduction de la lamproie marine. Mais le peuplement d'anguilles de l'Ellé n'a pas encore fait l'objet de suivi spécifique. C'est l'objet de la présente étude.

2. METHODOLOGIE DES SUIVIS

2.1 PROTOCOLE

Les populations d'anguilles sont suivies par pêches électriques d'indices d'abondance. Depuis 2007, un protocole de pêche, spécifiquement élaboré pour le suivi des populations d'anguilles, est utilisé par les FDPPMA bretonnes (BGM, 2009). Il a été mis au point par les Fédérations de Pêche bretonnes et Bretagne Grands Migrateurs en collaboration avec Pascal LAFFAILLE de l'Université de Rennes 1 et l'ONEMA. Il recourt à la méthode de pêche électrique par échantillonnage par point dit « indice d'abondance anguille », méthode dérivée de la méthode des Echantillonnages Ponctuels d'Abondance (EPA) (LAFFAILLE et al. 2004) qui a été développée et appliquée sur l'Aulne en 2003 et adaptée sur les côtes armoricains en 2006 par l'ONEMA (Service Départemental des Côtes d'Armor et Délégation Régionale Bretagne – Basse-Normandie).

Le matériel de pêche utilisé est composé de :

- Un appareil de pêche électrique portable, type martin pêcheur, avec 3 batteries par jour de pêche ;
- Deux épuisettes à cadre métallique avec le bord inférieur droit de 60 cm de large avec des mailles de 2 mm ;
- Une petite épuisette à main ronde ou carrée avec des mailles de 2 mm (une graduation sur le manche permettra de faire les mesures de profondeur) ;
- Plusieurs seaux (si possible avec des couvercles) ;
- Un chronomètre ;
- Un décamètre ;
- Un topo fil.

L'équipe comprend 5 à 6 personnes:

- Un conducteur d'opération qui reste en rive et qui est chargé de mesurer la longueur de la station à l'aide d'un topo fil et de chronométrer la pêche ;
- Une personne en charge de l'anode ;
- Un pêcheur en aval avec une grande épuisette ;
- Un autre pêcheur en aval avec une grande épuisette et une petite épuisette carrée ou ronde. La petite épuisette mobile permet de retirer de l'eau d'autres espèces piscicoles notamment les salmonidés afin d'éviter de les soumettre trop longtemps au choc électrique.
- Un porteur de seaux chargé de recueillir les anguilles et qui pourra effectuer les transferts de seaux en berge si nécessaire ;
- Une personne chargée de prendre les notes de terrain et qui mesure la largeur du cours d'eau à l'aide d'un topomètre.

La pêche s'effectue sur 30 points par station, la prospection étant systématique tous les 3 mètres. La pêche dure au minimum 30 secondes par point, avec deux brèves ouvertures du circuit électrique, et aussi longtemps que des anguilles continuent à sortir, plus 5 secondes après que la dernière ait été capturée.

Toutes les anguilles sont capturées. Elles sont endormies pour être mesurées individuellement en fin de pêche avant d'être remises à l'eau.

2.2 CHOIX DES STATIONS

- Le martin pêcheur n'est pas adapté aux profondeurs supérieures à 60 cm. Les stations sont localisées préférentiellement sur des secteurs de moins de 40 cm de profondeur moyenne.

- Nombre de stations : en moyenne, on échantillonne un point tous les 5 km à partir de l'aval (le plus en aval possible notamment sous influence tidale, ce qui permet d'avoir une idée du recrutement fluvial dans ce bassin versant). L'intervalle peut être augmenté dès qu'on sort de la zone de colonisation significative. Un seul point est réalisé sur les petits affluents (le plus proche possible de la confluence de l'axe principal ; en fait dès que moins de 40 cm de profondeur), et plusieurs sur les plus grands (tous les 5 km pour l'optimum).

- Position des stations : on évite le pied des obstacles, sinon on risque de surestimer les densités du fait du point de blocage. Il est préférable de travailler sur les affluents (près de la confluence) s'il y a un doute sur la représentativité de la station sur le cours principal, ou si celui-ci est trop profond. La station la plus aval doit se situer si possible dans la zone de marée dynamique (prospector sur un fort coefficient de marée à marée basse), car c'est un point qui est représentatif du potentiel migratoire.

2.3 LOCALISATION ET CARACTERISATION DES STATIONS

44 stations ont été échantillonnées sur le bassin de l'Ellé, 27 sur la partie morbihannaise et 17 dans le Finistère (fig. 1 + fiches stations en annexe). Elles ont été réparties principalement sur les cours principaux de l'Ellé et de l'Isolé et leurs affluents (Inam, Aër, Duc, etc.). La Laïta était trop profonde pour être prospectée ; les stations correspondantes ont donc été positionnées sur le bas des petits affluents les plus proches (ruisseau de Bénoal, Dourdu...). Sur les affluents les plus longs, deux ou trois stations ont été pêchées, afin de suivre leur colonisation par les anguilles.

Les stations pêchées sont les suivantes : (leurs caractéristiques sont détaillées dans les fiches stations regroupées en annexe).

❖ Le long de la Laïta, d'aval en amont :

- Laïta 0, ruisseau de Bénoal en amont du moulin de Bénoal (Guidel)
- Laïta 1, Frouit au Pont Douar (Quimperlé)
- Laïta 2, Dourdu à l'ancienne STEP (Quimperlé)
- Laïta 3, Dourdu au Coat Kaer (Quimperlé)

❖ Le long de l'Isole, d'aval en amont :

* Cours principal

- Isole 1, au Pontec Amour (Mellac/Tréméven)
- Isole 2, au Pont Croach (Mellac/St Thurien)
- Isole 3, à Troyzol (St Thurien/Bannalec)
- Isole 4, à La Roche (Bannalec/Scaër)
- Isole 5, à Pont Lédan (Scaër)
- Isole 6, à St Paul (Scaër)

* Affluents

- Isole 7, Donnic au Moulin du Stang Zu (Mellac)
- Isole 8, St Eloi à Kerchuz (St Thurien)
- Isole 9, Kerlann au Pont Quérou (Scaër)

❖ Le long de l'Ellé, d'aval en amont :

* Cours principal

- Ellé 1, au Pont Fleuri (Quimperlé)
- Ellé 2, à Ruerno (Tréméven)
- Ellé 3, à Ty Nadan (Locunolé/Arzano)
- Ellé 4, à Bodvé (Arzano)
- Ellé 5, à Kersolé (Locunolé)
- Ellé 6, aux Roches du Diable (Guilligomarc'h/Querrien)
- Ellé 7, à Loge Coucou (Lanvénege/Meslan)
- Ellé 8, à Stéroulin (Le Faouët/Priziac)
- Ellé 9, au pont du Trévoux (Langonnet/Priziac)
- Ellé 10, à La Garenne (Langonnet/Plouray)
- Ellé 11, à Botsay (Glomel/Plouray)
- Ellé 12, le Roz Millet en aval du Mlin de Pontinas (Plouray)

* Affluents

◆ Le Naïc

- Naïc 1, à Traouman (Lanvénege/Querrien)
- Naïc 2, à La Trinité (Lanvénege/Querrien)

◆ L'Inam et son affluent le ruisseau du moulin du Duc

- Inam 1, en aval de la conserverie (Lanvénege/Le Faouët)
- Inam 2, à Kerhouarn (Lanvénege/Le Faouët)
- Inam 3, ruisseau du Mlin Coz à St Tugdual (Guiscriff)
- Inam 4, à Pont Jean (Guiscriff/Le Saint)
- Inam 5, à Rosmellec (Gourin)
- Inam 6, à Tronjoly (Gourin)
- Duc 1, ruisseau du Moulin du Duc à Pont Priant (Le Faouët/Le Saint)

- Duc 2, ruisseau du Moulin du Duc au Moulin du Duc (Le Faouët/Le Saint)
- Duc 3, ruisseau du Moulin du Duc au Moulin Trancher (Le Faouët/Gourin)

◆ L'Aër et son affluent le Stang Hingant

- Aër 1, en aval (Meslan/Priziac)
- Aër 2, au Pont Tournant (Le Croisty/Priziac)
- Aër 3, en aval du Moulin d'Aër (Le Croisty/St Tugdual)
- Aër 4, en aval du Moulin de la Lande (Plouray)
- Stang Hingant 1, à Guernehors (Meslan)
- Stang Hingant 2, en amont (Berné)

◆ Le Langonnet

- Langonnet 1, à Bodéro (Langonnet)
- Langonnet 2, à Kerbescontez (Langonnet)

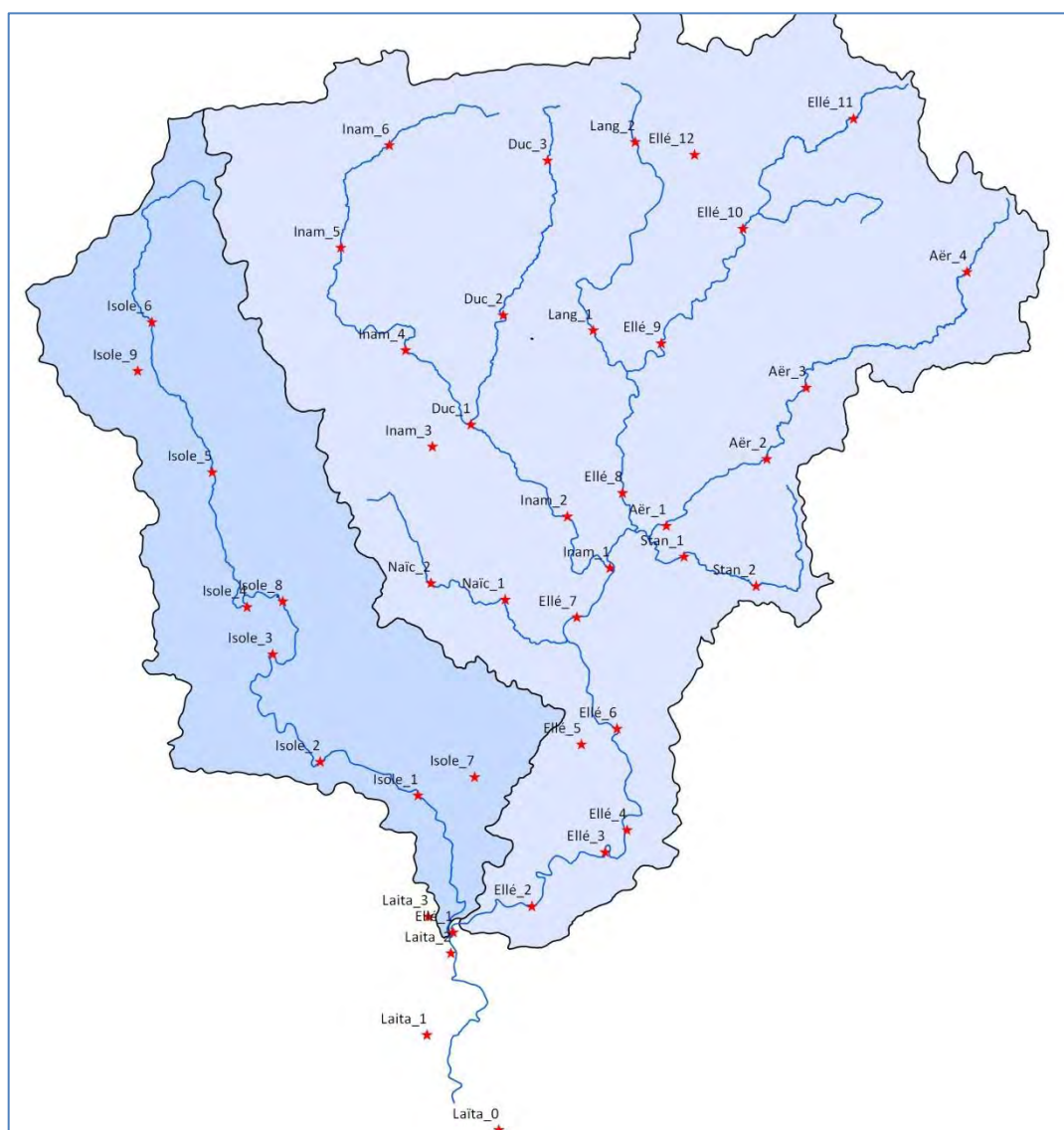


Fig. 1 Localisation des stations prospectées sur le bassin Ellé-Isole-Laïta

2.4 EXPLOITATION DES DONNEES

Les résultats obtenus permettent de déterminer :

- les indices d'abondance « anguilles » estimés sur les stations
- les structures en âge des populations d'anguilles ainsi que leur répartition sur le profil longitudinal du cours d'eau.

Nota : Les densités n'ont pas été estimées car la relation IA/densité n'est pas encore validée.

Les indices d'abondance « anguille »

L'indice d'abondance « anguille » est le nombre d'anguilles capturées sur la station par le nombre de points échantillonnés (30 points). Il peut être exprimé aussi en EPA, nombre d'anguille par point.

La structure en âge de la population

Les tailles de poissons renseignent sur leur âge approximatif et cela permet de déduire la part de recrutement dans la population.

Trois types de structure de populations peuvent être observés (P. LAFFAILLE) :

- ✓ Population jeune : la population est dominée par les plus jeunes individus (< 150 mm et 150 – 300 mm) ;
- ✓ Bon recrutement : La population est dominée par les < 150 mm dans les secteurs les plus en aval et par les 150-300 mm plus en amont ;
- ✓ Population en place : Une population en place équilibrée doit être centrée sur la classe 300 – 450 avec une présence de toutes les classes de taille ;
- ✓ Population relictuelle : Une population relictuelle est dominée par les individus les plus âgés (450 – 600 mm pour la Bretagne).

Remarque : En Bretagne, les anguilles de plus de 600 mm sont rares. Leur dominance indique que la population va très rapidement disparaître sur ce site.

2.5 MISE EN ŒUVRE DES PECHEES

Les pêches ont été réalisées les 8, 9, 15, 16, 17, 20, 21, 23, 24, 27 et 28 juin 2011 par des techniciens des fédérations de pêche du Morbihan et du Finistère.

3. RESULTATS

3.1 INDICES D'ABONDANCE ET EPA

Les résultats par station sont regroupés dans le tableau 1 ci-dessous (pour les détails par station, fiches en annexe) :

| | Station | Nbre anguilles pêchées | EPA (moy / point) X 10 |
|----------------------|---------|------------------------|---------------------------|
| LAITA | LAITA 0 | 12 | 4.0 |
| | LAITA 1 | 10 | 3.3 |
| | LAITA 2 | 123 | 41.0 |
| | LAITA 3 | 20 | 6.7 |
| ISOLE | ISOLE_1 | 41 | 13.7 |
| | ISOLE_2 | 17 | 5.7 |
| | ISOLE_3 | 22 | 7.3 |
| | ISOLE_4 | 16 | 5.3 |
| | ISOLE_5 | 29 | 9.7 |
| | ISOLE_6 | 6 | 2.0 |
| | ISOLE_7 | 18 | 6.0 |
| | ISOLE_8 | 16 | 5.3 |
| | ISOLE_9 | 8 | 2.7 |
| COURS PRINCIPAL ELLE | ELLÉ_1 | 169 | 56.3 |
| | ELLÉ_2 | 44 | 14.7 |
| | ELLÉ_3 | 15 | 5.0 |
| | ELLÉ_4 | 32 | 10.7 |
| | ELLÉ_5 | 36 | 12.0 |
| | ELLÉ_6 | 20 | 6.7 |
| | ELLÉ_7 | 8 | 2.7 |
| | ELLÉ_8 | 5 | 1.7 |
| | ELLÉ_9 | 22 | 7.3 |
| | ELLÉ_10 | 0 | 0.0 |
| | ELLÉ_11 | 1 | 0.3 |
| | ELLÉ_12 | 1 | 0.3 |
| AFFLUENTS ELLE | NAÏC_1 | 4 | 1.3 |
| | NAÏC_2 | 1 | 0.3 |
| | STANG_1 | 1 | 0.3 |
| | STANG_2 | 1 | 0.3 |
| | INAM_1 | 2 | 0.7 |
| | INAM_2 | 6 | 2.0 |
| | INAM_3 | 1 | 0.3 |
| | INAM_4 | 1 | 0.3 |
| | INAM_5 | 0 | 0.0 |
| | INAM_6 | 2 | 0.7 |
| | DUC_1 | 5 | 1.7 |
| | DUC_2 | 9 | 3.0 |
| | DUC_3 | 1 | 0.3 |
| | LANG_1 | 4 | 1.3 |
| | LANG_2 | 0 | 0.0 |
| | AËR_1 | 2 | 0.7 |
| | AËR_2 | 0 | 0.0 |
| | AËR_3 | 2 | 0.7 |
| | AËR_4 | 0 | 0.0 |

Tab.1 Nombre d'anguilles pêchées et EPAx10 par station

- (
- EPAx10 = 0
 - EPAx10 de 0 à 3
 - EPAx10 de 3 à 10
 - EPAx10 de 10 à 20
 - EPAx10 >40)

On peut remarquer que des anguilles (au moins une) ont été retrouvées sur 39 des 44 stations prospectées. Deux stations seulement, la station LAITA 2 (ruisseau du Douardu), et la station ELLE 1 (Ellé à Quimperlé), présentent une valeur « EPAx10 » supérieure à 40. Aucune station ne se situe dans la catégorie « EPAx10 comprise entre 20 et 40 ». En revanche, les catégories largement les plus représentées sont celles qui présentent le moins d'anguilles : 21 stations dans la catégorie « EPAx10 entre 0 et 3 » et 12 stations dans la catégorie « EPAx10 entre 3 et 10 ».

Le graphique 1 ci-dessous présente les résultats du nombre d'anguilles capturées en fonction de la distance de la station par rapport à la zone d'influence des marées.

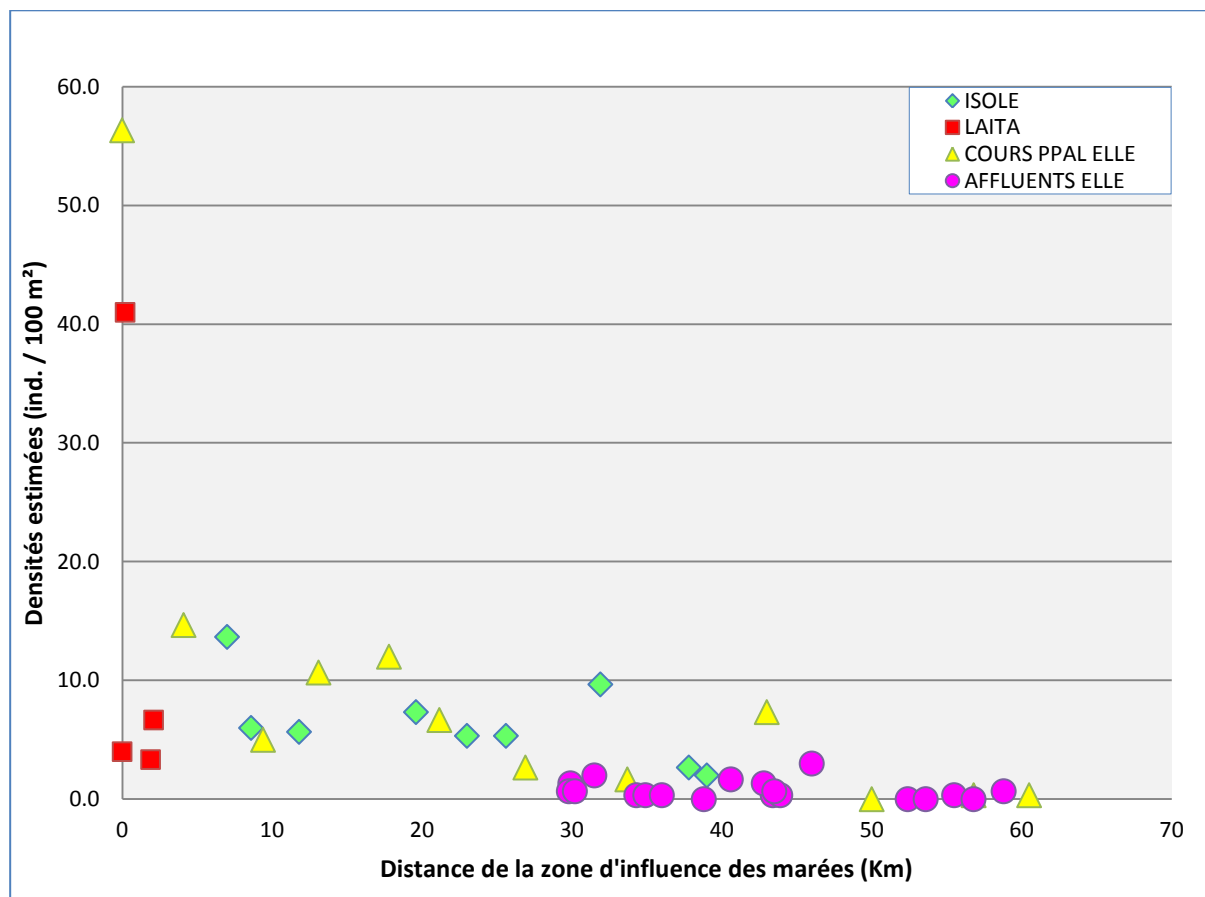


Fig.2 : évolution des EPA en fonction de la distance à la marée dynamique

Sur la Laïta, les stations sont toutes très proches de la mer ; pourtant, les densités ne sont relativement élevées (par rapport aux autres) que sur une seule station. Sur l'Isolle, la station la plus aval se situe à 7 km de la mer et présente une valeur « EPAx10 » de moins de 14. Sur le cours principal de l'Ellé, seule la 1^{ère} station, très proche de la mer, enregistre des résultats sensiblement supérieurs au reste du bassin. Les valeurs d' « EPAx10 » supérieures à 10 ne sont observées que dans les 20 km à proximité de la mer, ensuite elles chutent très rapidement en dessous de valeurs EPAx10 de 3 (hormis sur la station ELLE 9 qui présente une valeur un peu plus élevée). Quant aux affluents de l'Ellé, même ceux les plus en aval, ils présentent tous des faibles densités d'anguilles avec des valeurs « EPAx10 » inférieures à 3.

3.2 STRUCTURES D'ÂGES

Les figures 3 et 4 ci-dessous présentent la répartition des classes de taille par station prospectée.

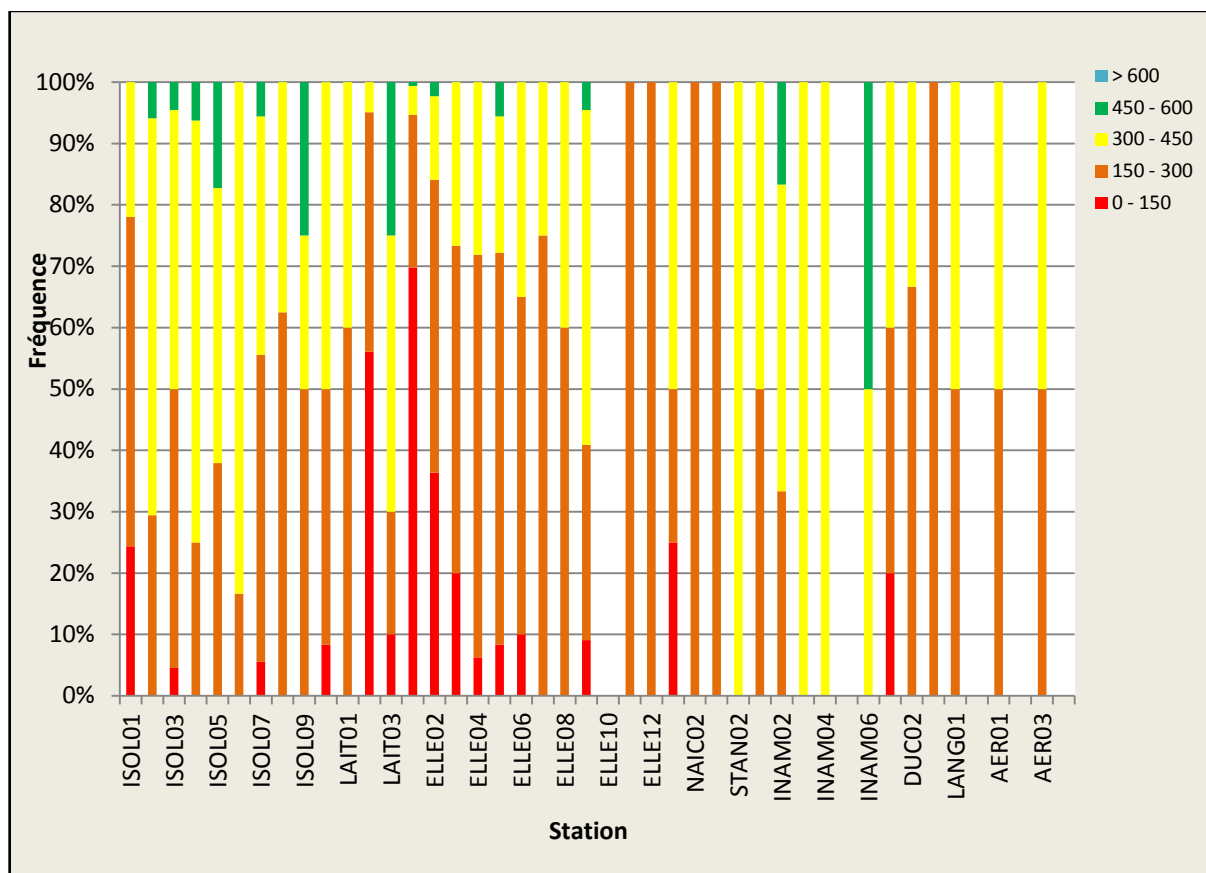


Fig.3 : Représentativité relative des différentes classes de taille d'anguilles par station

Des anguilles de moins de 150 mm (correspondant au recrutement) ont été capturées seulement sur 3 stations de l'Issole sur les 9 prospectées. De plus, sur 2 de ces stations, les captures d'anguillettes de moins de 150 mm ne concernaient que des individus uniques. Sur la Laïta, 3 des 4 stations présentaient ces jeunes stades, mais là aussi, elles n'étaient nombreuses que sur une station (LAITA 2). Sur l'Ellé, elles étaient bien représentées, avec 7 stations sur 12 présentant des anguillettes de moins de 150 mm. Mais là aussi, sur 5 des 7 stations concernées, le nombre d'anguillettes de moins de 150 mm n'était que de 2 ou 3. De même, sur les affluents de l'Ellé, ces plus jeunes stades n'étaient présents que sur deux stations (NAIC1 et DUC1), mais il ne s'agissait dans ces deux cas que d'un individu unique.

La grande majorité des stations pêchées présente des jeunes anguilles encore en phase de colonisation active (taille 150 à 300 mm): elles sont présentes sur la totalité des stations de l'Issole, la Laïta et l'Ellé (hormis sur ELLE10 sur laquelle il n'y avait pas d'anguilles). En revanche, elles ne sont représentées que sur les parties basses des affluents de l'Ellé. Sur ces affluents, de même que sur certaines stations du cours médian de l'Issole, les anguilles les plus représentées sont celles déjà sédentarisées, traduisant un vieillissement de la population.

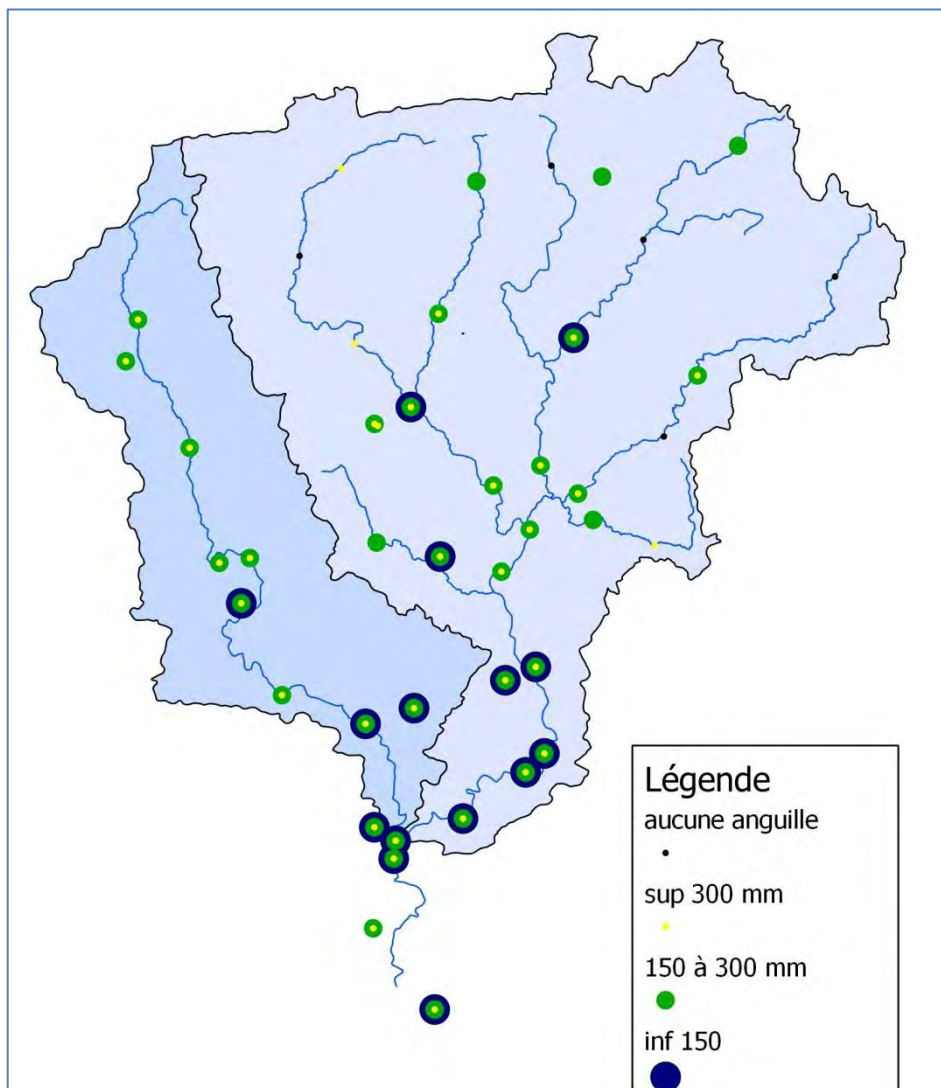


Fig. 4 Classes de taille d'anguilles sur les stations prospectées

Comme l'indique la figure 4, le front de colonisation remonte loin vers l'amont, en relation avec les conditions de circulation relativement bonnes sur le bassin on retrouve des anguilles en phase de colonisation du bassin jusqu'à 61 km de la zone d'influence des marées sur l'Ellé, et 38 km sur l'Isole.

5. DISCUSSION ET CONCLUSION

Les pêches d'indices d'abondance réalisées sur le bassin de l'Ellé-Isole-Laïta montrent une population d'anguilles affaiblie. Même si des anguilles ont été capturées sur une majorité des stations prospectées, on peut noter que sur 60% des stations pêchées sur ce bassin la population d'anguilles est relictuelle (« EPAX10 entre 0 et 3 »). Pourtant ce bassin est préservé et présente des écoulements et un habitat diversifiés avec de très nombreux abris piscicoles. Néanmoins, seuls les habitats peu profonds (jusqu'à 60 cm d'eau au maximum) sont prospectés par la méthode des indices d'abondance : les fosses n'ont pas été pêchées, car la méthode de pêche électrique (notamment le matériel utilisé, le martin-pêcheur) n'y est pas adaptée. Ces habitats peuvent accueillir des anguilles adultes qui n'apparaissent donc pas dans les résultats. Cependant, dans ces secteurs profonds, il est probable que l'on ne pêcherait que des anguilles sédentaires, alors que l'objectif des indices d'abondance est de connaître le front de colonisation de l'anguille sur le bassin.

Le front de colonisation remonte relativement haut sur l'Ellé, en lien avec l'aménagement ou l'ouverture d'une grande partie des obstacles du cours principal, mais il faut le tempérer par le très faible nombre de jeunes anguilles qu'on peut trouver sur les stations amont. Sur l'Isole, les très jeunes stades ne sont que peu représentés, en lien avec des difficultés de circulation sur ce bassin : dès la confluence avec l'Ellé, dans la ville de Quimperlé, un barrage à clapet est pénalisant pour la remontée des anguilles (*d'après étude HYDROCONCEPT, 2008*), celles-ci remontant donc préférentiellement dans l'Ellé. Le cours de l'Isole présente ensuite une succession d'obstacles plus ou moins franchissables, perturbant la circulation des anguilles. Les résultats observés sur les affluents de la Laïta sont eux aussi très faibles par rapport à ce qu'ils devraient être étant donné la proximité de la mer. Sur LAITA 0 (ruisseau de Bénoal), les anguilles sont peu nombreuses (12 seulement dont aucune de moins de 150 mm). En revanche, la densité de truites est forte, et on peut donc supposer une forte prédation de leur part sur les anguillettes. Sur LAITA 1 (ruisseau du Frou), les faibles résultats (10 anguilles capturées) sont à tempérer par les mauvaises conditions de pêche (étiage très marqué). Les petites anguillettes ont pu rester sous les nombreux blocs, le faible débit ne permettant pas de les faire redescendre vers les épuisettes. La station LAITA 3 (station amont du Dourdu) se situe quant à elle en amont de petits barrages qui ont fait l'objet d'aménagements récents, mais qui ne semblent pas fonctionnels pour les anguilles.

Les résultats 2011 font apparaître une fois encore que l'anguille se trouve en situation alarmante, puisque même sur des bassins côtiers peu impactés comme le bassin Ellé-Isole-Laïta, les densités d'anguilles capturées par pêches électriques sont faibles dès qu'on s'éloigne de la mer.

Bibliographie

BGM, 2009. Méthode de pêche électrique par échantillonnage par point au martin-pêcheur « indice d'abondance anguille », protocole 2009, version du 12.08.2009

CSP, 2007. Prospections « anguille » réalisés dans les Côtes d'Armor en 2006 – Mise en œuvre d'un protocole d'échantillonnage de type « indice d'abondance ».

CSP (Brigade départementale et Délégation régionale Bretagne Basse-Normandie), 2007. Prospections « anguille » réalisées dans les Côtes d'Armor en 2006 – Mise en œuvre d'un protocole d'échantillonnage de type « indice d'abondance »

FDAAPPMA 22, 2007. Etat des populations fluviatiles de l'anguille du bassin du Gouessant– Synthèse des résultats

FDAAPPMA 22, 2007. Etat des populations fluviatiles de l'anguille du bassin de la Rance – Synthèse des résultats.

FDAAPPMA 29, 2008. Etat de la population d'anguille européenne sur le bassin versant du Dossen (Finistère) en 2008

FDPPMA 56, 2009. Evaluation des populations de poissons migrateurs sur le bassin du Blavet : anguilles, lamproies marines et aloses en 2008

FDPPMA 56, 2010. Evaluation des populations d'anguilles sur les bassins Oust-Vilaine Morbihannais, St Eloi et Pénerf (2009)

FDPPMA 56, 2011. Evaluation des populations d'anguilles sur les bassins du Scorff et les petits bassins versants côtiers (Ter, Saudraye, Fort Bloqué) (2010)

FEUNTEUN E., LAFFAILLE P., ROBINET T., BRIAND C., BAISEZ A., OLIVIER J.M. et ACOU A., 2003. A review of upstream migration and movements in Inland waters by Anguillid Eels : Toward a general theory. In eel biology (eds K. Aida, K. Tsukamoto and K. Yamauchi), pp. 181-190. Springer, Tokyo.

HYDROCONCEPT, 2008. Finalisation de l'expertise des ouvrages sur l'Ellé et l'Isole, chiffrage des propositions d'actions en vue de l'amélioration du franchissement piscicole. 53 p + annexes

LAFFAILLE P., BRIAND C., FATIN D., LAFAGE D., 2004. Point sampling abundance of European eel (*Anguilla anguilla*) in freshwater areas – Archiv. Hydrobiol., 162, 91-98 p.

LAFFAILLE P. et LAFAGE D., 2003. Organisation spatiale et évaluation de l'état des stocks d'anguilles du bassin versant de l'Aulne.

ANNEXES

- fiche bassin

- fiches stations (Finistère + Morbihan)

Indices d'abondance d'anguilles en 2011 - Bassin Ellé-Isole-Laïta

Caractéristiques des BV prospectés:

- Surface du BV Ellé-Isole-Laïta : 832 km² (608 km² pour l'Ellé et 224 km² pour l'Isole)

- 44 stations échantillonnées :

* Bassin de la Laïta : 4 stations sur petits affluents

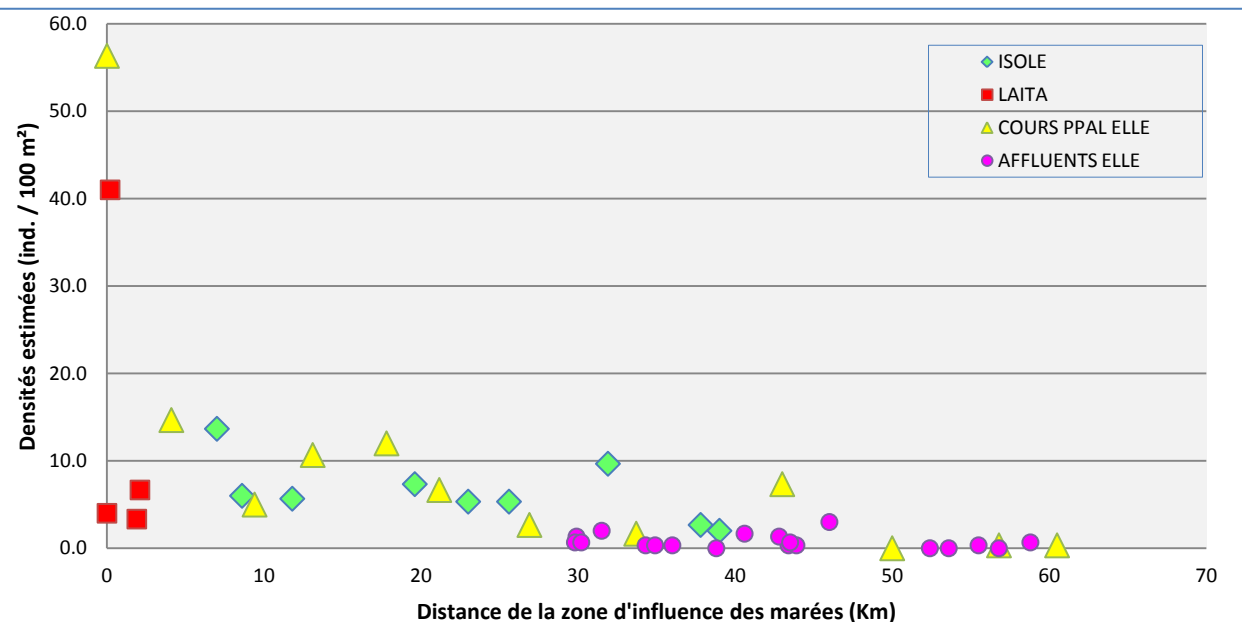
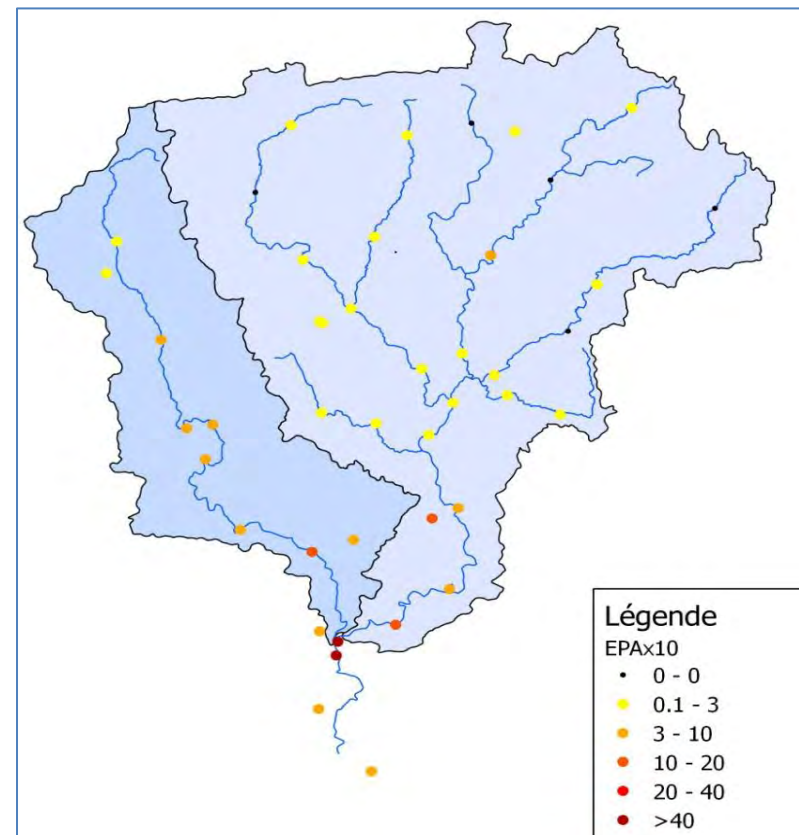
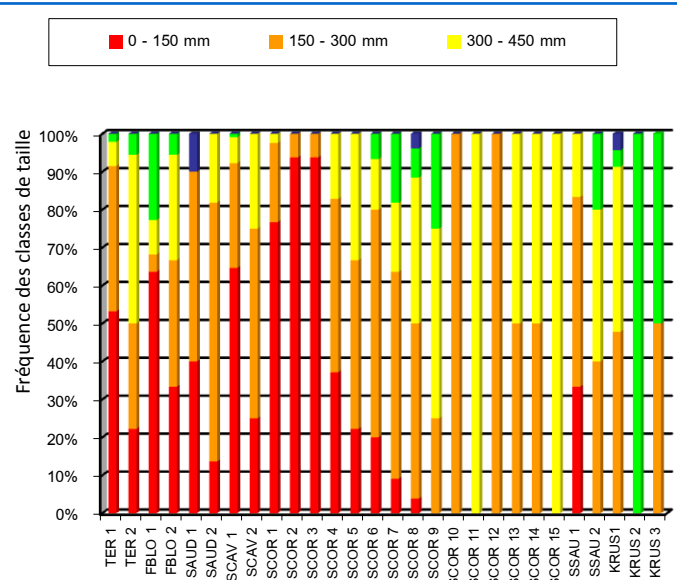
* Bassin de l'Isole : 6 sur cours ppal et 3 sur les affluents

* Bassin de l'Ellé : 12 sur cours ppal et 19 sur les affluents

Caractéristiques des ouvrages du bassin

Sur la Laïta : pas d'ouvrages sauf sur affluents
 Sur l'Isole : clapet dans la ville de Quimperlé au niveau de la confluence avec l'Ellé, difficile à franchir + succession en amont d'ouvrages assez pénalisants

Sur l'Ellé et ses affluents : obstacles relativement faciles à franchir pour les anguilles



Commentaires :

Les indices d'abondance anguilles réalisés sur 44 stations réparties sur l'ensemble du bassin versant de l'Ellé font apparaître une fois de plus la précarité de la situation de l'anguille. En effet, les résultats des pêches électriques montrent que les densités d'anguilles chutent très rapidement dès que l'on s'éloigne de la mer. Les jeunes anguilles encore en cours de colonisation du bassin remontent relativement bien sur l'amont des cours d'eau, ce qui témoigne de conditions de circulation satisfaisantes. Cependant, elles sont en nombre très limité, en lien avec les entrées de plus en plus faibles de civelles dans les estuaires.

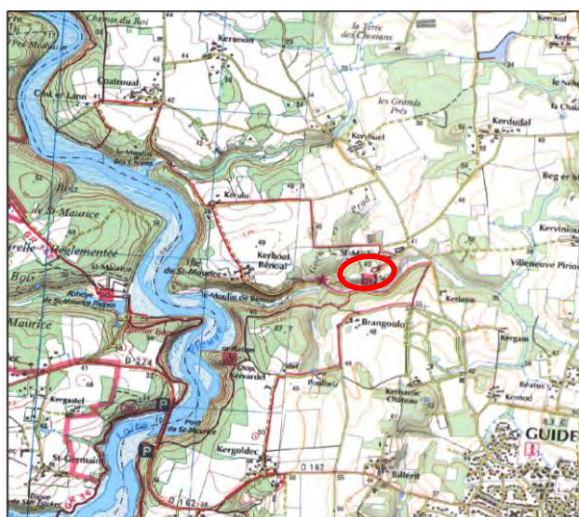
Bassin : Laïta

Année 2011

Station : amont Mlin Bénoal

Date de la prospection : 24 /06/11

Code station : Lait_0



Cours d'eau : Ru Mlin Bénoal

Lieu-dit : St Michel

Commune : Guidel

Coordonnées géographiques (Lambert II étendu) :

- x : 0162.205

- y : 2328.098

Distance à la mer : 5,1 km

Distance à la marée dynamique : 0



Description des habitats:

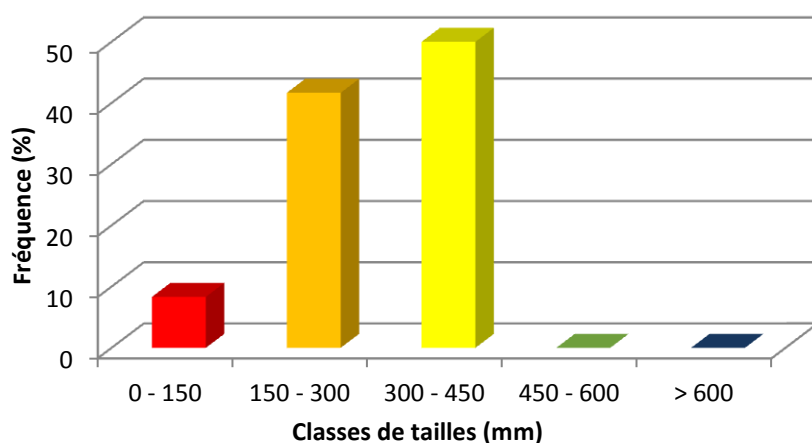
- **Faciès** : Plat courant 50% - Courant 50%
- **Colmatage** : Non
- **Écoulements diversifiés** : oui
- **Substrat** :
 - Dominant : Cailloux
 - Accessoire : Gravier
- **Végétation aquatique** : Hélophytes
- **Habitats piscicoles** : Racines, végétation du lit, sous berges, bois mort, blocs, végétation de berges
- **Ripsisylve** : oui
- **Ombrage** : oui
- **Conditions hydrologiques** :
 - Niveau : Bas
 - Tendance : Stable
- **Turbidité** : Nulle

Caractéristiques de la station :

- **Largeur moyenne** : 1,5m
- **Profondeur moyenne** : 18cm
- **Occupation du sol** : Forêt
- **Accès** : Moyen

INDICE D'ABONDANCE D'ANGUILLES

- **Nbre de captures** : 12
- **Moy par point (EPA)** : 0,4



Commentaires :

- **Autres espèces présentes** : nombreuses TRF
- **Observation** :

Synthèse : présence d'une seule anguille de classe 0-150, ce qui est particulièrement faible, étant donnée la proximité de la mer

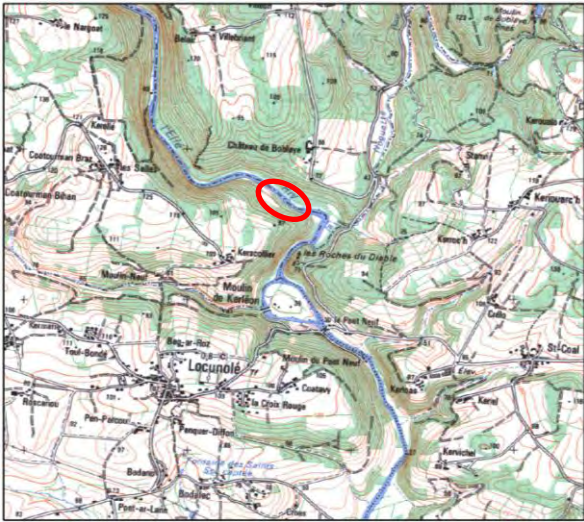
Bassin : Ellé

Année 2011

Station : Roches du Diable

Date de la prospection : 27/06/11

Code station : Ellé_6



Cours d'eau : Ellé
Lieu-dit : les Roches du Diable
Commune : Guilligomarc'h/Querrien
Coordonnées géographiques (Lambert II étendu) :
 - x : 0166.750
 - y : 2343.56
Distance à la mer : 34,1 Km
Distance à la marée dynamique : 21,2 Km



Description des habitats:

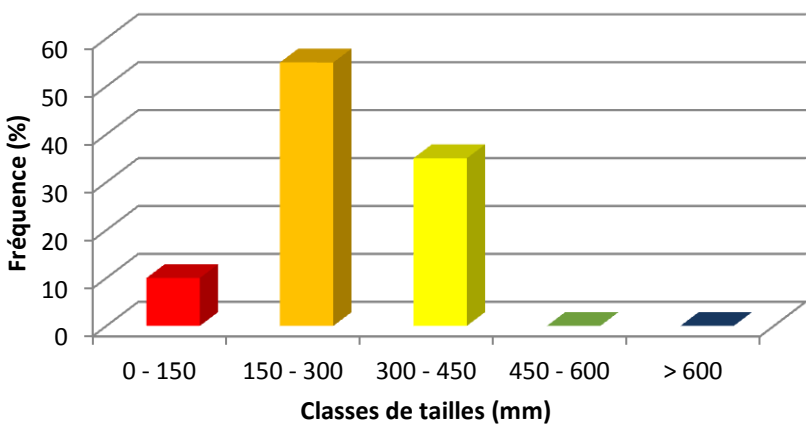
- Faciès : Courant: 100%
- Colmatage : Non
- Ecoulements diversifiés : oui
- Substrat :
 - Dominant : blocs
 - Accessoire : pierre
- Végétation aquatique :
- Habitats piscicoles : bois mort, bloc
- Ripisylve : oui
- Ombrage : oui
- Conditions hydrologiques :
 - Niveau : bas
 - Tendance : stable
- Turbidité : nulle

Caractéristiques de la station :

- Largeur moyenne : 16,1m
- Profondeur moyenne : 35 cm
- Occupation du sol : forêt
- Accès : moyen

INDICE D'ABONDANCE D'ANGUILLES

- Nbre de captures : 20
- Moy par point (EPA) : 0,6



Commentaires :

- Autres espèces présentes : TRF-SAT-CHA-LOF-VAI
- Observation :

Synthèse : population jeune, mais 2 anguilles seulement de moins de 150mm, ce qui est très faible au vu de la relative proximité de la mer.

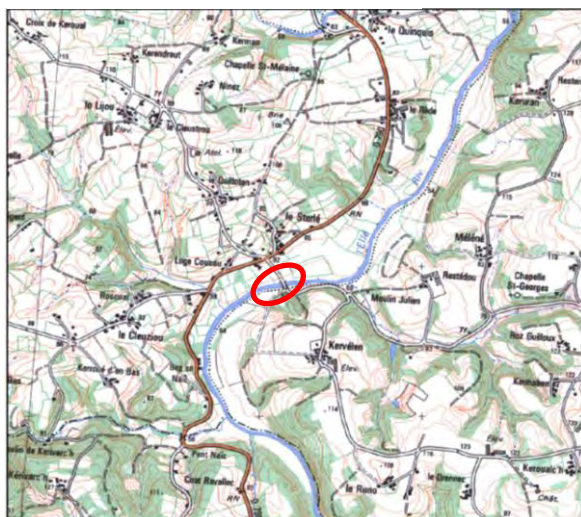
Bassin : Ellé

Année 2011

Station : Loge coucou

Date de la prospection : 16/06/11

Code station : Ellé_7



Cours d'eau : Ellé

Lieu-dit : Loge coucou

Commune : Lanvénegen/Meslan

Coordonnées géographiques (Lambert II étendu) :

- x : 016.175

- y : 2347.880

Distance à la mer : 39,8 Km

Distance à la marée dynamique : 26,9 Km



Description des habitats:

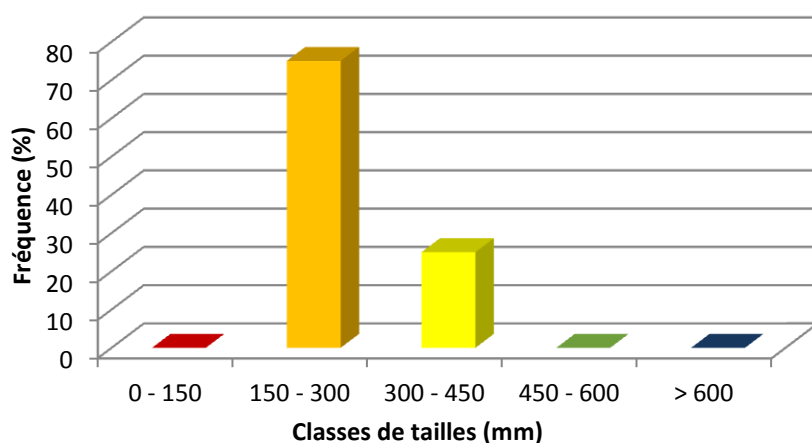
- Faciès : Plat lent: 20% - Plat courrant: 40%
- Colmatage : oui
- Ecoulements diversifiés : oui
- Substrat :
 - Dominant : sable
 - Accessoire : graviers
- Végétation aquatique : hydro fixe
- Habitats piscicoles : racines, végétation du lit, sous berges, bois mort, végétation de berges
- Ripisylve : oui
- Ombrage:
- Conditions hydrologiques :
 - Niveau : bas
 - Tendance : stable
- Turbidité : nulle

Caractéristiques de la station :

- Largeur moyenne : 26,7m
- Profondeur moyenne : 43cm
- Occupation du sol : agricole
- Accès : facile

INDICE D'ABONDANCE D'ANGUILLES

- Nbre de captures : 8
- Moy par point (EPA) : 0,26



Commentaires :

- Autres espèces présentes : TRF, STA, CHA, LOF, VAI, LPP, BRO

- Observation :

Synthèse : présence d'anguilles pas encore sédentarisées, mais pas de la classe de taille 0-150 mm.

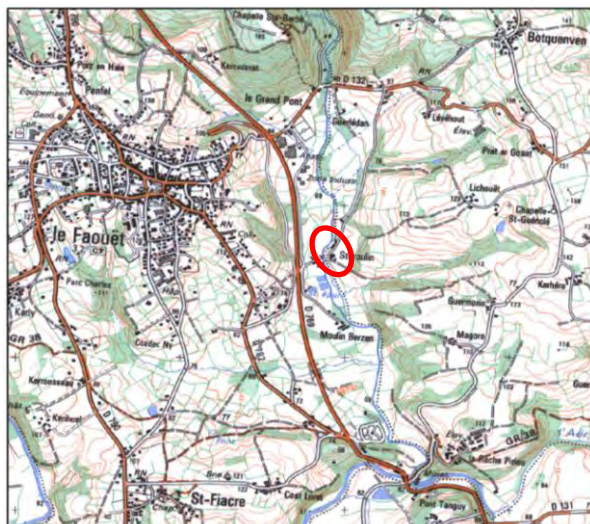
Bassin : Ellé

Année 2011

Station : Stéroulin

Date de la prospection : 16/06/11

Code station : Ellé_8



Cours d'eau : Ellé

Lieu-dit : Stéroulin

Commune : Le Faouët/Priziac

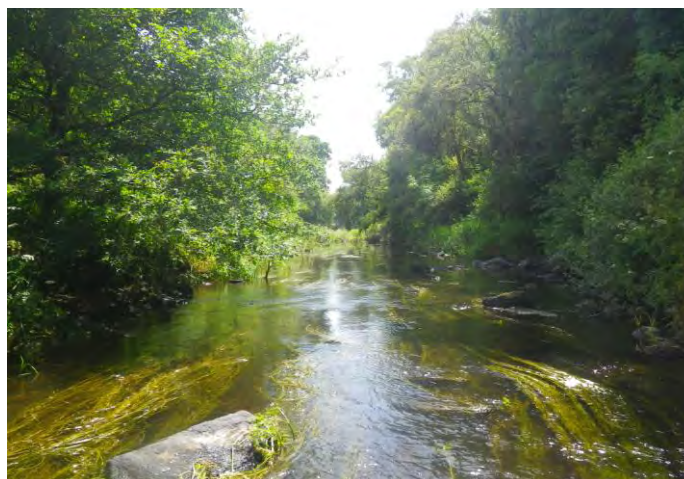
Coordonnées géographiques (Lambert II étendu) :

- x : 0167.396

- y : 2351.220

Distance à la mer : 46,6 Km

Distance à la marée dynamique : 33,7 Km



Description des habitats:

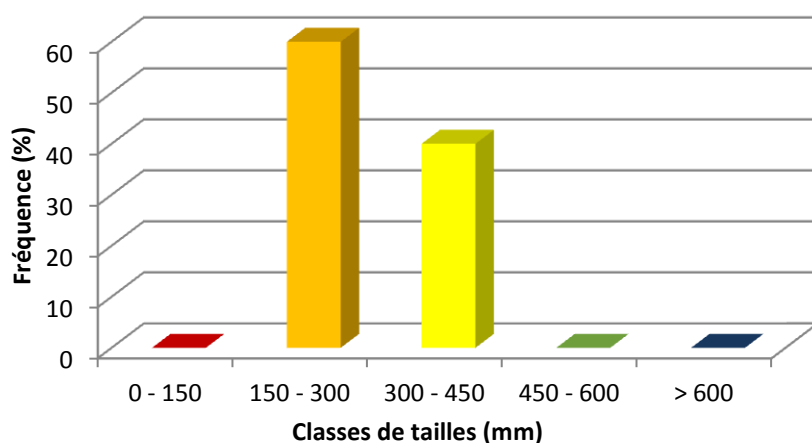
- Faciès : Plat courant: 20%- Courant: 80%
- Colmatage : oui
- Ecoulements diversifiés: oui
- Substrat :
 - Dominant : pierre
 - Accessoire : cailloux
- Végétation aquatique : hydro fixes
- Habitats piscicoles : racines, sous berges, blocs
- Ripisylve : oui
- Ombrage: oui
- Conditions hydrologiques :
 - Niveau : Etiage
 - Tendance : Stable
- Turbidité : nulle

Caractéristiques de la station :

- Largeur moyenne : 27,9 m
- Profondeur moyenne : 10 cm
- Occupation du sol : agricole
- Accès : facile

INDICE D'ABONDANCE D'ANGUILLES

- Nbre de captures : 5
- Moy par point (EPA) : 0,1



Commentaires :

- Autres espèces présentes : TRF, SAT, CHA, LOF, VAI, LPP
- Observation : frayères de LPM

Synthèse : population jeune

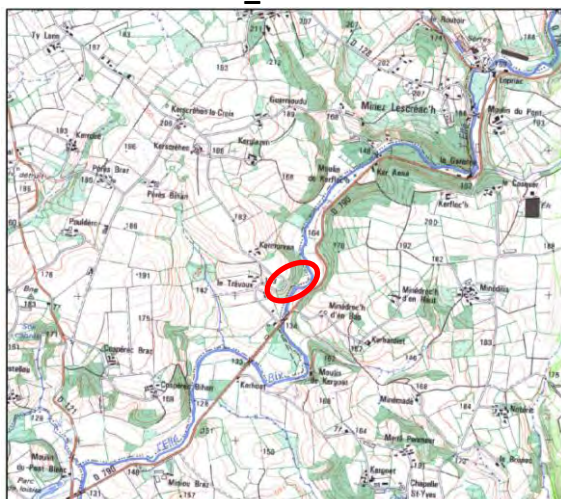
Bassin : Ellé

Année 2011

Station : Pt Trévoux

Date de la prospection : 27 /06/11

Code station : Ellé_9



Cours d'eau : Ellé

Lieu-dit : le Trévoux

Commune : Langonnet

Coordonnées géographiques (Lambert II étendu) :

- x : 0168.330

- y : 2358.483

Distance à la mer : 55,9 km

Distance à la marée dynamique : 43 km

Description des habitats:

- Faciès : Plat lent: 80% - Courant: 20 %
- Colmatage : oui
- Ecoulements diversifiés : oui
- Substrat :
 - Dominant : Blocs
 - Accessoire : Pierre
- Végétation aquatique : Hélophytes, Hydro fixe
- Habitats piscicoles : racines, végétation du lit, sous berges, bois mort, blocs, végétation de berges.
- Ripisylve : oui
- Ombrage : oui
- Conditions hydrologiques :
 - Niveau : bas
 - Tendance : stable
- Turbidité : nulle

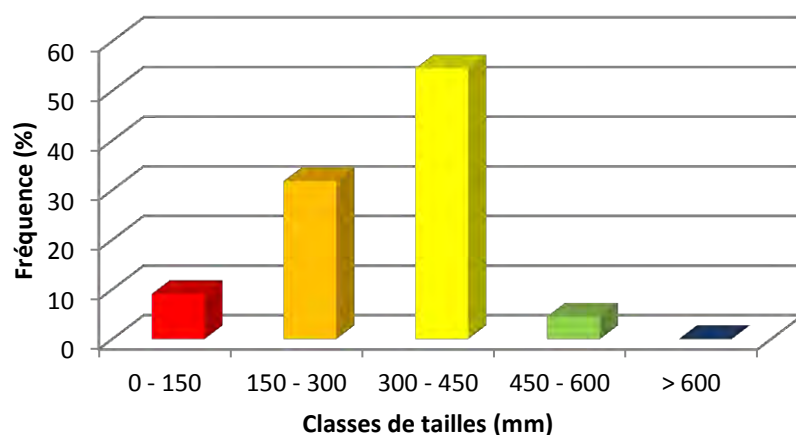


Caractéristiques de la station :

- Largeur moyenne : 8,4 m
- Profondeur moyenne : 33,5 cm
- Occupation du sol : forêt
- Accès : moyen

INDICE D'ABONDANCE D'ANGUILLES

- Nbre de captures : 22
- Moy par point (EPA) : 0,7



Commentaires :

- Autres espèces : TRF, SAT, CHA, LOF, VAI, LPP.
- Observation :

Synthèse : présence de jeunes stades, mais majorité d'anguilles sédentarisées.

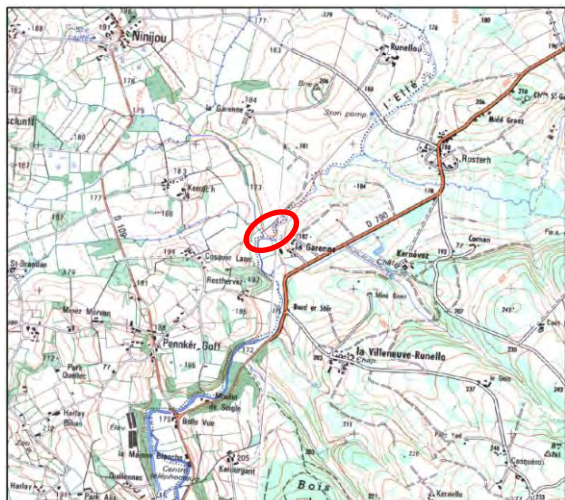
Bassin : Ellé

Année 2011

Station : La Garenne

Date de la prospection : 27/06/11

Code station : Ellé_10



Cours d'eau : Ellé

Lieu-dit : La Garenne

Commune : Langonnet

Coordonnées géographiques (Lambert II étendu) :

- x : 0171.488

- y : 2362.80

Distance à la mer : 62,9 Km

Distance à la marée dynamique : 50 Km



Description des habitats :

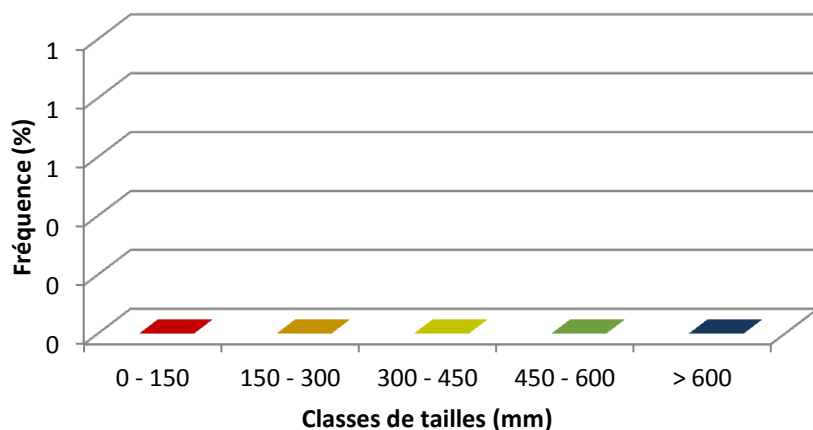
- Faciès : Plat lent: 70% - plat courant: 30%
- Colmatage : oui
- Ecoulements diversifiés : oui
- Substrat :
 - Dominant : sable
 - Accessoire : vase
- Végétation aquatique : Hélophytes, hydro fixe
- Habitats piscicoles : Racines, végétation du lit, sous berges bois mort, végétation de berges
- Ripsisylve : oui
- Ombrage : non
- Conditions hydrologiques :
 - Niveau : bas
 - Tendance : stable
- Turbidité : nulle

Caractéristiques de la station :

- Largeur moyenne : 7,9 m
- Profondeur moyenne : 28 cm
- Occupation du sol : forêt
- Accès : facile

INDICE D'ABONDANCE D'ANGUILLES

- Nbre de captures : 0
- Moy par point (EPA) : 0



Commentaires :

- Autres espèces présentes : TRF, SAT, CHA, LOF, VAI, BRO
- Observation : Couleuvre à colier

Synthèse : aucune anguille

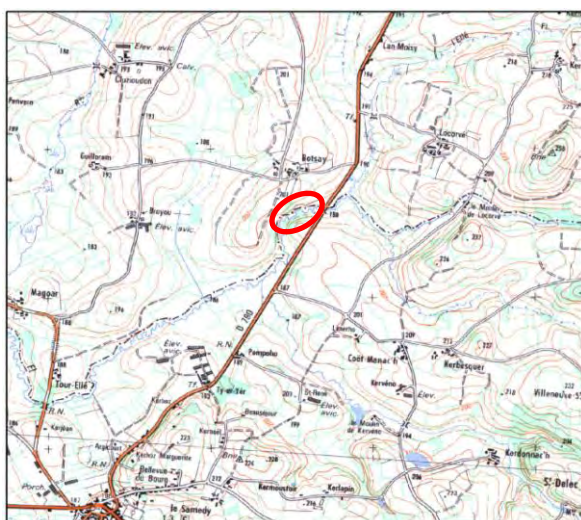
Bassin : Ellé

Année 2011

Station : Aval D790

Date de la prospection : 23/06/11

Code station : Ellé_11



Cours d'eau : Ellé

Lieu-dit : Botsay

Commune : Plouray

Coordonnées géographiques (Lambert II étendu) :

- x : 0175.625

- y : 2367.140

Distance à la mer : 73,4 Km

Distance à la marée dynamique : 60,5 Km



Description des habitats:

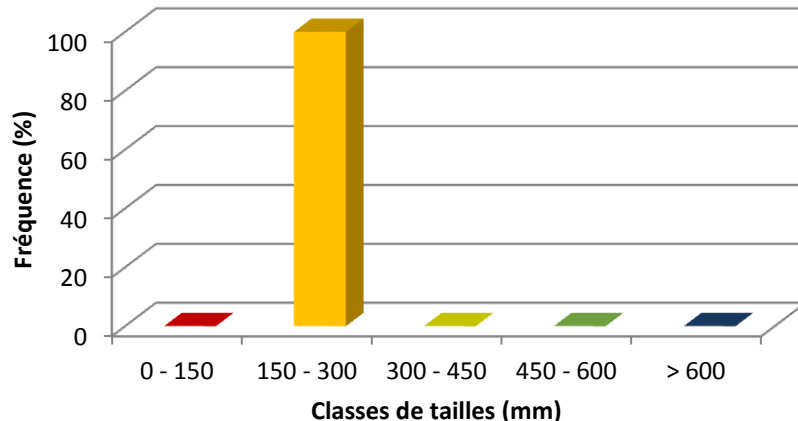
- Faciès : Plat lent: 80% - plat courant: 20%
- Colmatage : oui
- Ecoulements diversifiés : oui
- Substrat :
 - Dominant : sable
 - Accessoire : vase
- Végétation aquatique : Hélophytes, hydro fixe
- Habitats piscicoles : racines, végétation du lit, sous berges
- Ripisylve : oui
- Ombrage : oui
- Conditions hydrologiques :
 - Niveau : bas
 - Tendance : stable
- Turbidité : nulle

Caractéristiques de la station :

- Largeur moyenne : 2,6m
- Profondeur moyenne : 22 cm
- Occupation du sol : Forêt
- Accès : facile

INDICE D'ABONDANCE D'ANGUILLES

- Nbre de captures : 1
- Moy par point (EPA) : 0,03



Commentaires :

- Autres espèces présentes : TRF, LOF
- Observation :

Synthèse : une seule anguille capturée

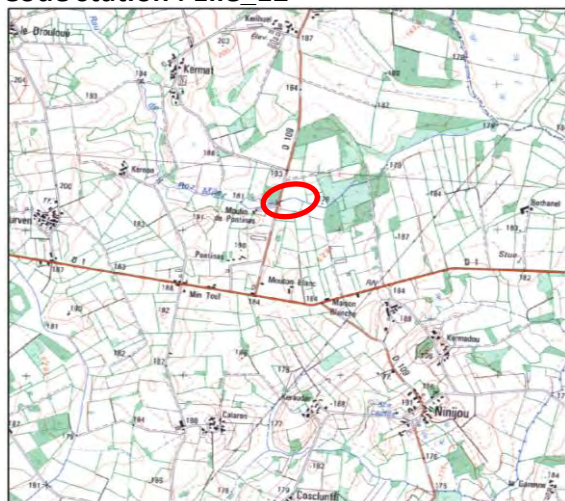
Bassin : Ellé

Année 2011

Station : Aval Mlin Pontinas

Date de la prospection : 20/06/11

Code station : Ellé 12



Cours d'eau : Roz millet

Lieu-dit : Mlin Pontinas

Commune : La Trinité Langonnet

Coordonnées géographiques (Lambert II étendu) :

- x : 0169.543

- y : 2365.728

Distance à la mer : 69,7 Km

Distance à la marée dynamique : 56,8 Km



Description des habitats:

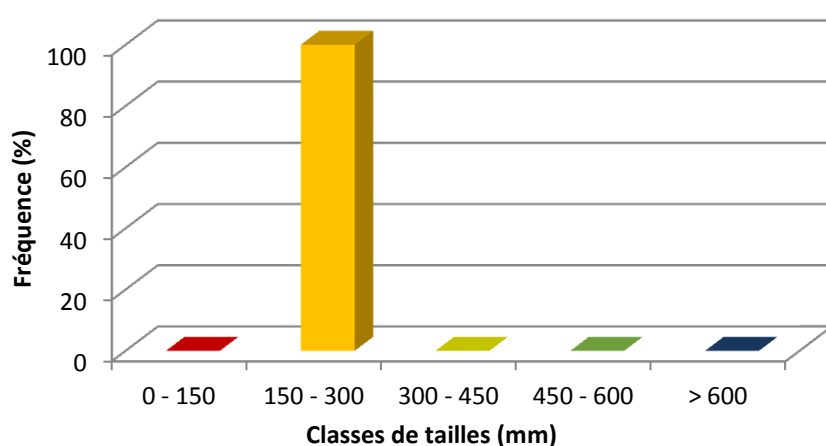
- Faciès : Plat lent: 50%-plat courant: 40%-courant: 40%
- Colmatage : non
- Ecoulements diversifiés : oui
- Substrat :
 - Dominant : sable
 - Accessoire : graviers
- Végétation aquatique : hydro fixe
- Habitats piscicoles : racines, végétation du lit, sous berges, bois mort, végétation de berges
- Ripisylve : oui
- Ombrage: oui
- Conditions hydrologiques :
 - Niveau : bas
 - Tendance : stable
- Turbidité : nulle

Caractéristiques de la station :

- Largeur moyenne : 3,7m
- Profondeur moyenne : 31cm
- Occupation du sol : agricole
- Accès : facile

INDICE D'ABONDANCE D'ANGUILLES

- Nbre de captures : 1
- Moy par point (EPA) : 0,04



Commentaires :

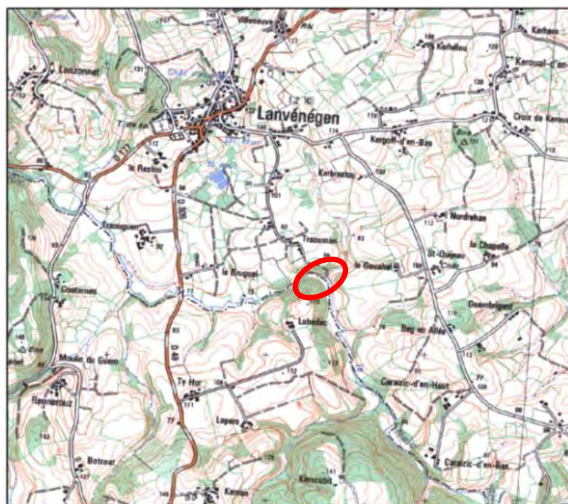
- Autres espèces présentes : TRF, CHA, LOF, VAI
- Observation :

Synthèse : une seule anguille capturée

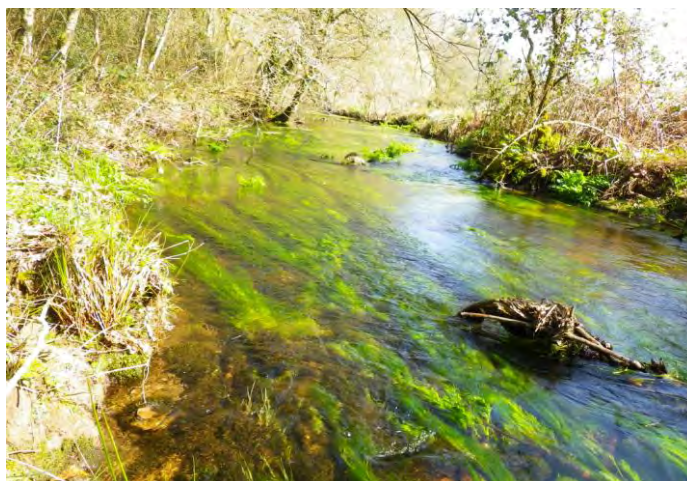
Bassin : Ellé
Station : Traouman
Code station : Naïc_1

Année 2011

Date de la prospection : 21 /06/11



Cours d'eau : Naïc
Lieu-dit : Traouman
Commune : Lanvénege
Coordonnées géographiques (Lambert II étendu) :
- x : 0162.313
- y : 2348.550
Distance à la mer : 42,8 Km
Distance à la marée dynamique : 29,9 Km



Description des habitats:

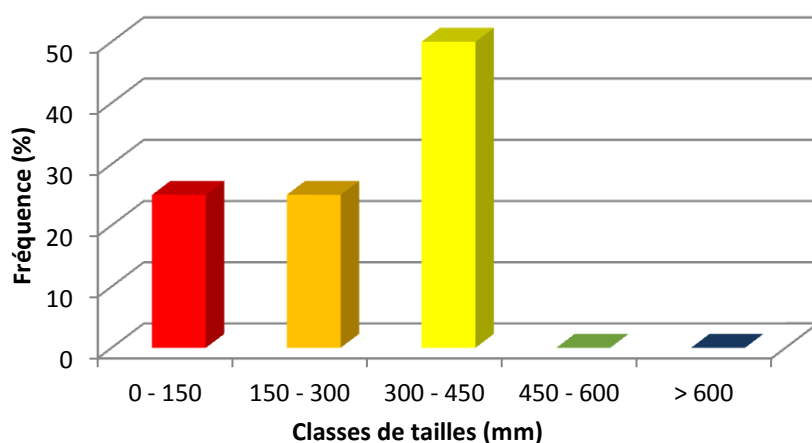
- Faciès : Plat lent- Plat courant - Courant
- Colmatage : non
- Ecoulements diversifiés : oui
- Substrat :
 - Dominant : cailloux
 - Accessoire : graviers
- Végétation aquatique : hydro fixe
- Habitats piscicoles : racines, végétation du lit, sous berges, bois mort, blocs, végétation de berge
- Ripisylve : oui
- Ombrage : oui
- Conditions hydrologiques :
 - Niveau : bas
 - Tendance : stable
- Turbidité : nulle

Caractéristiques de la station :

- Largeur moyenne : 4,9m
- Profondeur moyenne : 28 cm
- Occupation du sol : agricole
- Accès : facile

INDICE D'ABONDANCE D'ANGUILLES

- Nbre de captures : 4
- Moy par point (EPA) : 0.16



Commentaires :

- Autres espèces présentes : TRF, SAT, CHA, VAI, LPP
- Observation :

Synthèse : présence de jeunes stades, mais peu d'anguilles vu la situation très aval de cette station

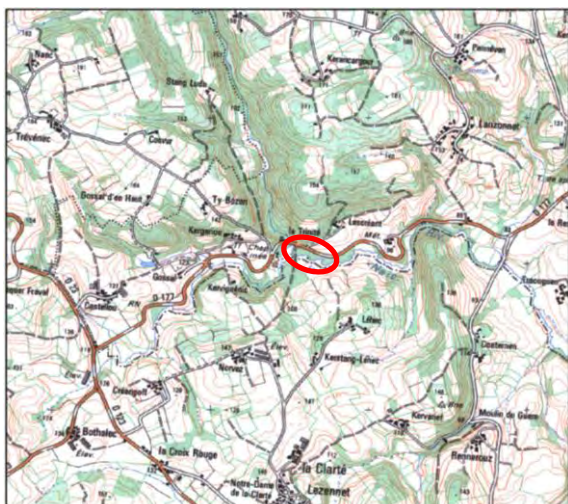
Bassin : Ellé

Année 2011

Station : La Trinité

Date de la prospection : 21 /06/11

Code station : Naïc_2



Cours d'eau : Naïc
Lieu-dit : La Trinité
Commune : Lanvénegen
Coordonnées géographiques (Lambert II étendu) :
- x : 0159.523
- y : 2349.130
Distance à la mer : 47,2 Km

Description des habitats:

- **Facès :** Plat lent: 60%- Plat courant:20%- Courant :20%
- **Colmatage :** non
- **Ecoulements diversifiés :** oui
- **Substrat :**
 - Dominant : graviers
 - Accessoire : sable
- **Végétation aquatique :** hydro fixe
- **Habitats piscicoles :** racines, végétation du lit, sous berges, bois mort, blocs, végétation de berge
- **Ripisylve :** oui
- **Ombrage :** oui
- **Conditions hydrologiques :**
 - Niveau : bas
 - Tendance : stable
- **Turbidité :** nulle

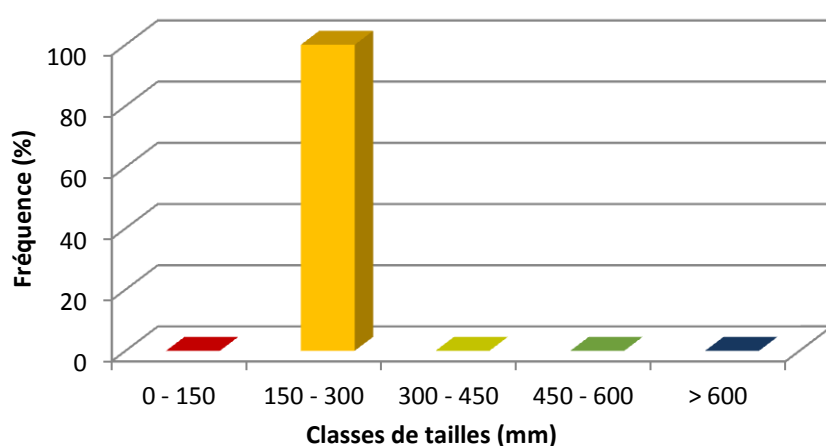


Caractéristiques de la station :

- **Largeur moyenne :** 3,1 m
- **Profondeur moyenne :** 28 cm
- **Occupation du sol :** agricole
- **Accès :** facile

INDICE D'ABONDANCE D'ANGUILLES

- **Nbre de captures :** 1
- **Moy par point (EPA) :** 0,04



Commentaires :

- **Autres espèces présentes :** TRF, SAT, CHA, VAI, LPP
- **Observation :**

Synthèse : une seule anguille capturée

Bassin : Ellé

Année 2011

Station : Aval Conserverie

Date de la prospection : 21/06/11

Code station : Inam_1



Cours d'eau : Inam

Lieu-dit : Conserverie

Commune : Lanvénegen

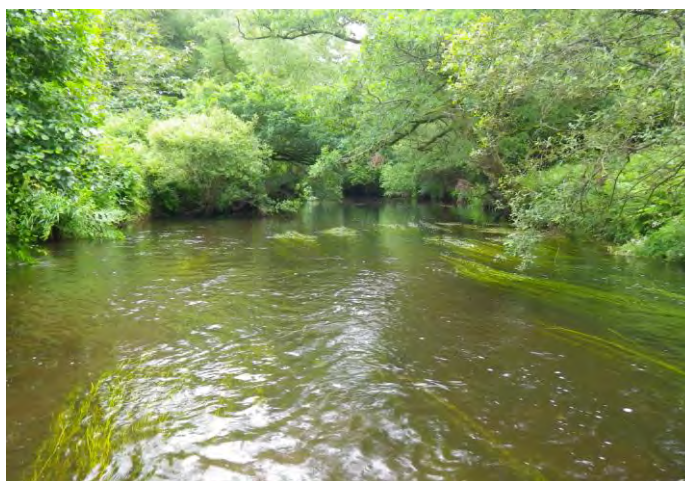
Coordonnées géographiques (Lambert II étendu) :

- x : 0166.355

- y : 2349.818

Distance à la mer : 42,8 Km

Distance à la marée dynamique : 29,8 Km



Description des habitats:

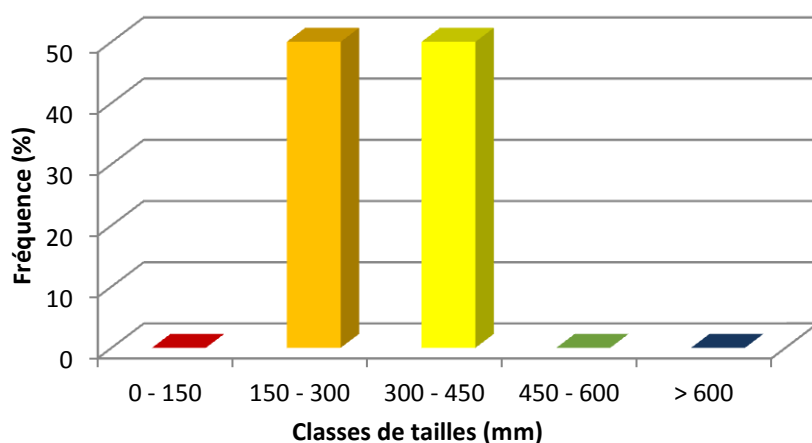
- Faciès : plat lent: 60% - plat courant: 40%
- Colmatage : oui
- Ecoulements diversifiés : oui
- Substrat :
 - Dominant : cailloux
 - Accessoire : sable
- Végétation aquatique : hydro fixe
- Habitats piscicoles : racines, végétation du lit, sous berges, bois mort, blocs, végétation de berges
- Ripisylve : oui
- Conditions hydrologiques :
 - Niveau : bas
 - Tendance : stable
- Turbidité : nulle

Caractéristiques de la station :

- Largeur moyenne : 41,2 m
- Profondeur moyenne : 11 cm
- Occupation du sol : forêt
- Accès : facile

INDICE D'ABONDANCE D'ANGUILLES

- Nbre de captures : 2
- Moy par point (EPA) : 0,06



Commentaires :

- Autres espèces présentes : TRF, SAT, CHA, LOF, VAI, LPP, PER

- Observation : Présence de frayères à lamproies marines.

Synthèse : très peu d'anguilles capturées

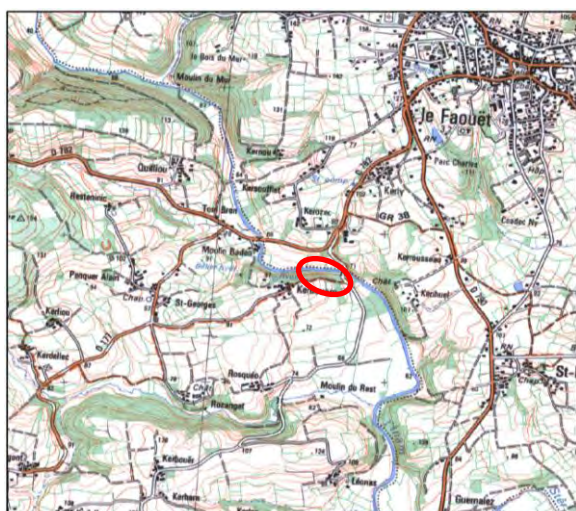
Bassin : Ellé

Année 2011

Station : Kerhouarn

Date de la prospection : 17/06/11

Code station : Inam_2



Cours d'eau : Inam

Lieu-dit : Kerhouarn

Commune : Le Faouët

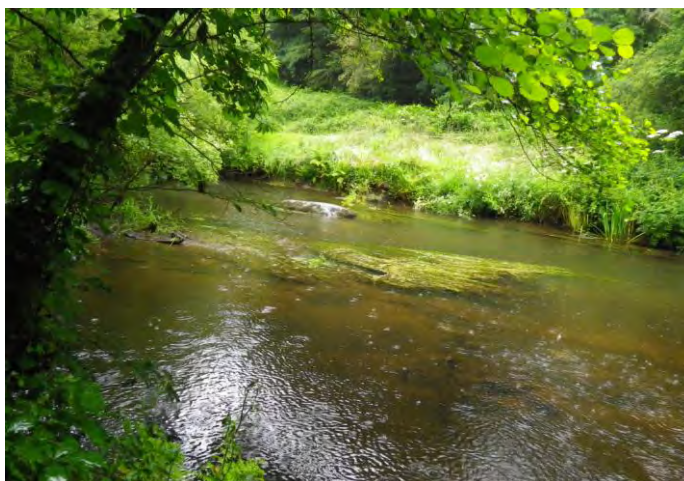
Coordonnées géographiques (Lambert II étendu) :

- x : 0164.725

- y : 2351.750

Distance à la mer : 47,5 Km

Distance à la marée dynamique : 34,5Km



Description des habitats:

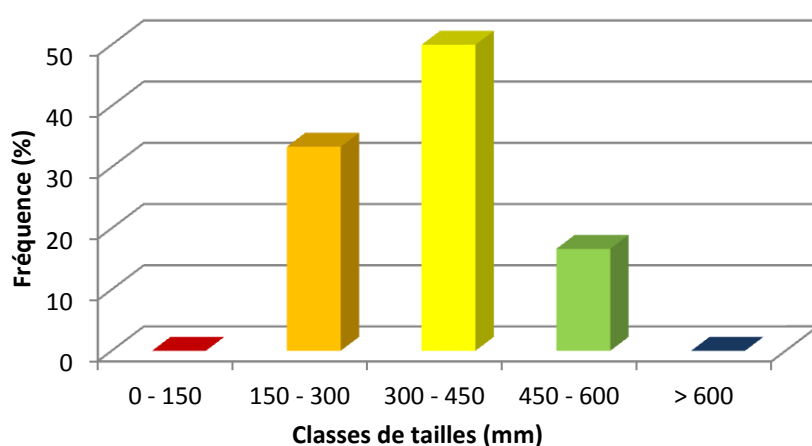
- Faciès : plat courant: 50% - courant: 50%
- Colmatage : oui
- Ecoulements diversifiés : oui
- Substrat :
 - Dominant : cailloux
 - Accessoire : graviers
- Végétation aquatique : hydro fixe
- Habitats piscicoles : racines, végétation du lit, sous berges, bois morts; blocs, végétation de berges
- Ripisylve : oui
- Ombrage: oui
- Conditions hydrologiques :
 - Niveau : bas
 - Tendance : stable
- Turbidité : nulle

Caractéristiques de la station :

- Largeur moyenne : 10,2 m
- Profondeur moyenne : 41 cm
- Occupation du sol : forêt
- Accès : facile

INDICE D'ABONDANCE D'ANGUILLES

- Nbre de captures : 6
- Moy par point (EPA) : 0,24



Commentaires :

- Autres espèces présentes : TRF, SAT, CHA, LOF, VAI
- Observation :

Synthèse : une majorité d'anguilles sédentarisées, malgré la position basse de la station sur l'Inam

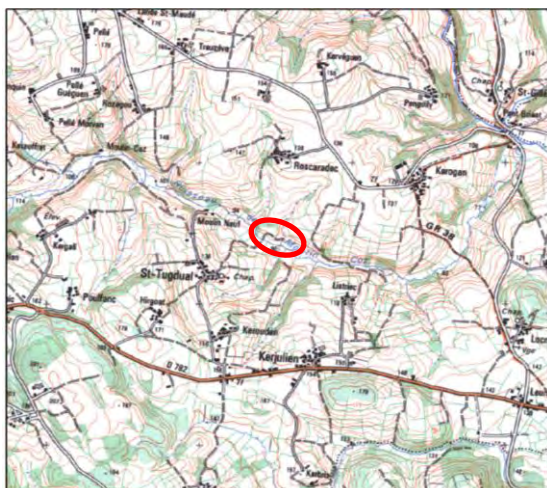
Bassin : Ellé

Année 2011

Station : St Tugdual

Date de la prospection : 21 /06/11

Code station : Inam_3



Cours d'eau : Mlin Coz

Lieu-dit : St Tugdual

Commune : Le Faouët

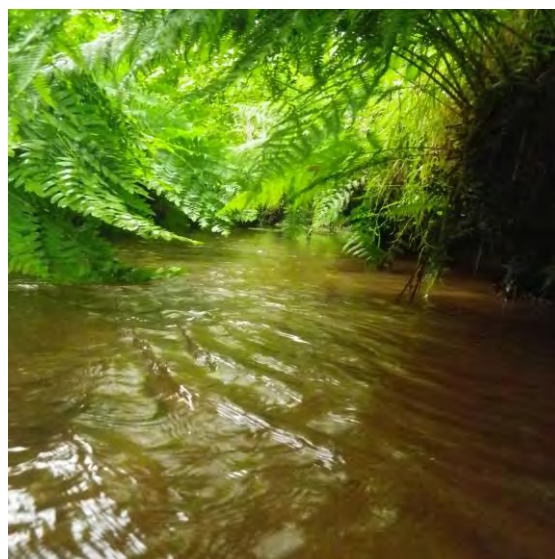
Coordonnées géographiques (Lambert II étendu) :

- x : 0159.382

- y : 2354.467

Distance à la mer : 56,4 Km

Distance à la marée dynamique : 43,4 Km



Description des habitats:

- Faciès : Plat lent:10%- Plat courant:40%-

Courant : 50%

- Colmatage : non

- Ecoulements diversifiés : oui

- Substrat :

- Dominant : cailloux

- Accessoire : graviers

- Végétation aquatique : hydro fixe

- Habitats piscicoles : racines, végétation du lit, sous berges, bois mort, blocs, végétation de berge

- Ripsisylve : oui

- Ombrage : oui

- Conditions hydrologiques :

Niveau : bas

Tendance : stable

- Turbidité : nulle

Caractéristiques de la station :

- Largeur moyenne : 3,6 m

- Profondeur moyenne : 29 cm

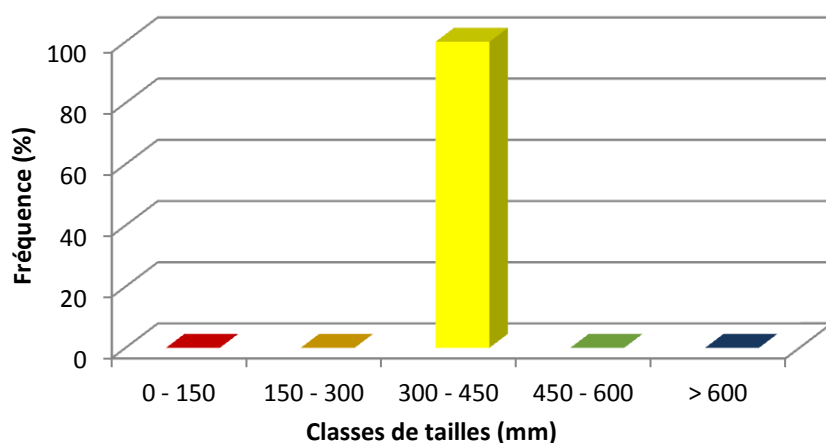
- Occupation du sol : forêt

- Accès : facile

INDICE D'ABONDANCE D'ANGUILLES

- Nbre de captures : 1

- Moy par point (EPA) : 0,04



Commentaires :

- Autres espèces présentes : TRF, SAT, CHA, LOF, LPP

- Observation :

Synthèse : une seule anguille capturée

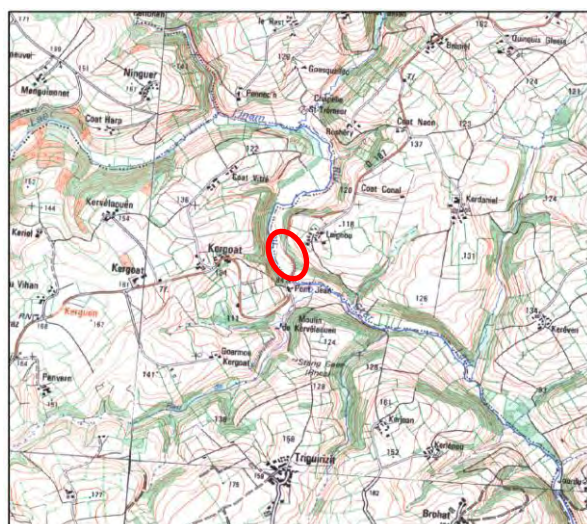
Bassin : Ellé

Année 2011

Station : Pont-Jean

Date de la prospection : 21/06/11

Code station : Inam_4



Cours d'eau : Inam

Lieu-dit : Pont Jean

Commune : Guiscriff

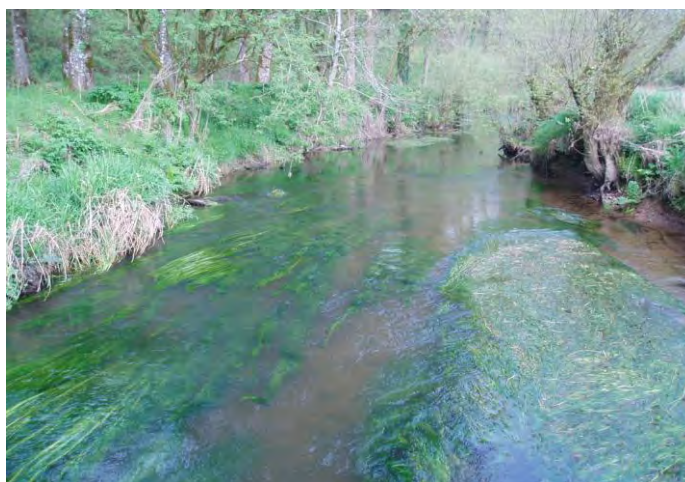
Coordonnées géographiques (Lambert II étendu) :

- x : 0158.578

- y : 2358.000

Distance à la mer : 57,9 Km

Distance à la marée dynamique : 43,9 Km



Description des habitats:

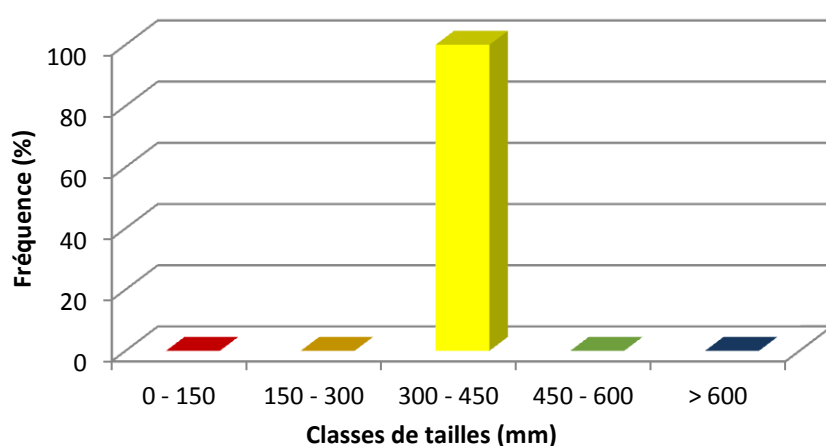
- Faciès : Plat lent: 80% - courant: 20%
- Colmatage : oui
- Ecoulements diversifiés : oui
- Substrat :
 - Dominant : sable
 - Accessoire : blocs
- Végétation aquatique :
- Habitats piscicoles : racines, végétation du lit, sous berges, bois mort, blocs, végétation de berge
- Ripisylve : oui
- Ombrage: oui
- Conditions hydrologiques :
 - Niveau : Bas
 - Tendance : stable
- Turbidité : nulle

Caractéristiques de la station :

- Largeur moyenne : 7,1 m
- Profondeur moyenne : 47cm
- Occupation du sol : forêt
- Accès : facile

INDICE D'ABONDANCE D'ANGUILLES

- Nbre de captures : 1
- Moy par point (EPA) : 0.04



Commentaires :

- Autres espèces présentes : TRF, SAT, CHA, VAI, LPP
- Observation :

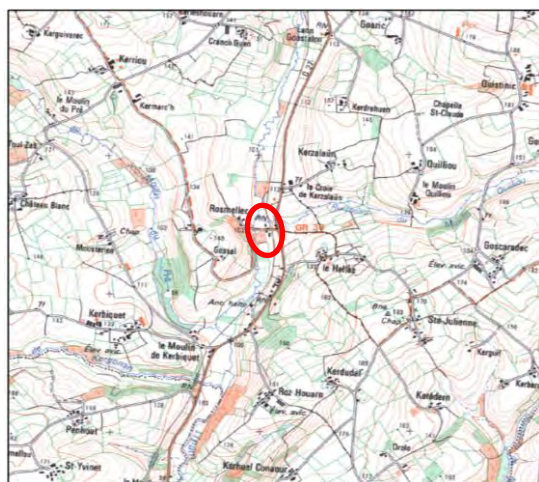
Synthèse : une seule anguille capturée

Bassin : Ellé
Station : Rosmellec

Année 2011

Date de la prospection : 20/06/11

Code station : Inam_5



Cours d'eau : Inam
Lieu-dit : Rosmellec
Commune : Gourin
Coordonnées géographiques (Lambert II étendu) :
- x : 0155.935
- y : 2361.918
Distance à la mer : 66,4 Km
Distance à la marée dynamique : 52,4 Km



Description des habitats:

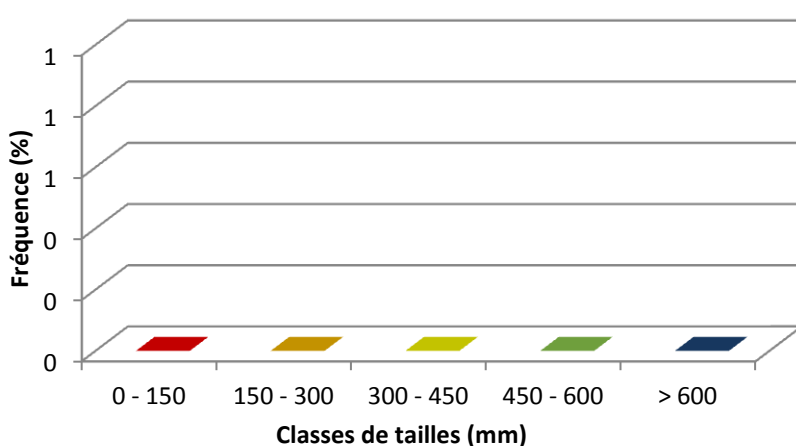
- Faciès : plat lent:40% - plat courant:50% - courant: 10%
- Colmatage : oui
- Ecoulements diversifiés : oui
- Substrat :
 - Dominant : graviers
 - Accessoire : sable
- Végétation aquatique : Hélophytes, hydro fixe
- Habitats piscicoles : racines, végétation du lit, sous berges, bois mort, végétation de berge
- Ripisylve : oui
- Ombrage: oui
- Conditions hydrologiques :
 - Niveau : bas
 - Tendance : stable
- Turbidité : nulle

Caractéristiques de la station :

- Largeur moyenne : 6m
- Profondeur moyenne : 23cm
- Occupation du sol : forêt
- Accès : facile

INDICE D'ABONDANCE D'ANGUILLES

- Nbre de captures : 0
- Moy par point (EPA) : 0



Commentaires :

- Autres espèces présentes : TRF, SAT, CHA, VAI, LPP
- Observation :

Synthèse : aucune anguille capturée

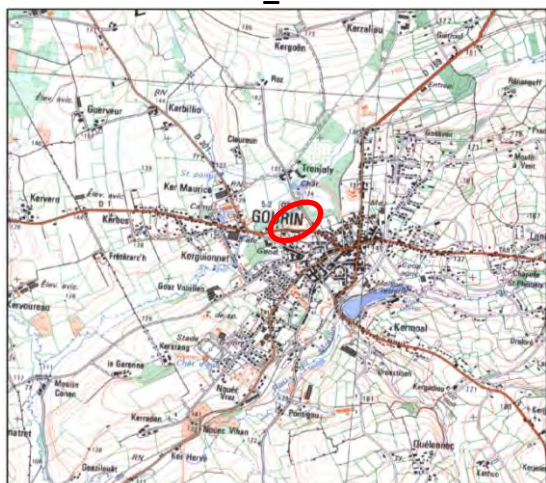
Bassin : Ellé

Année 2011

Station : Tronjoly

Date de la prospection : /06/11

Code station : Inam_6



Cours d'eau : Inam

Lieu-dit : Tronjoly

Commune : Gourin

Coordonnées géographiques (Lambert II étendu) :

- x : 0157.910

- y : 2366.183

Distance à la mer : 72,8 Km



Description des habitats:

- **Facès** : plat lent:60%-plat courant:30%-courant:10%

- **Colmatage** : oui

- **Écoulements diversifiés** : oui

- **Substrat** :

- Dominant : graviers

- Accessoire : sable

- **Végétation aquatique** : Hélophytes, hydro fixe

- **Habitats piscicoles** : racines, végétation u mit, sous berges, bois mort, végétation de berge

- **Ripsisylve** : oui

- **Ombrage**: oui

- **Conditions hydrologiques** :

Niveau : bas

Tendance : stable

- **Turbidité** : nulle

Caractéristiques de la station :

- **Largeur moyenne** : 4,3m

- **Profondeur moyenne** : 23 cm

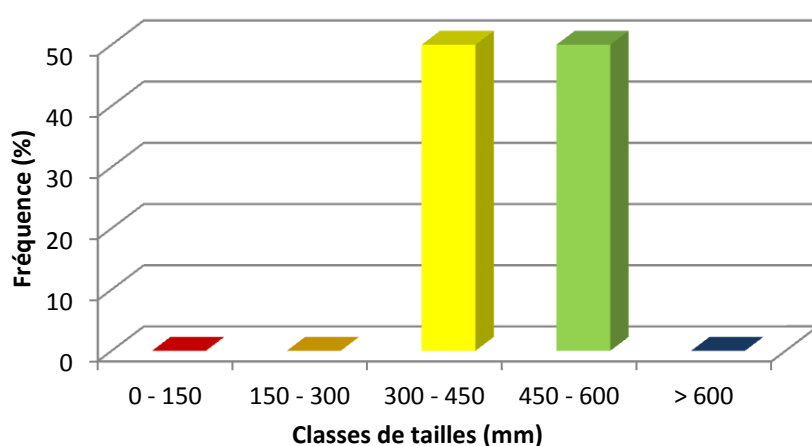
- **Occupation du sol** : agricole

- **Accès** : facile

INDICE D'ABONDANCE D'ANGUILLES

- **Nbre de captures** : 2

- **Moy par point (EPA)** : 0,08



Commentaires :

- **Autres espèces présentes** : TRF, CHA, VAI, GAR

- **Observation** :

Synthèse : très peu d'anguilles capturées

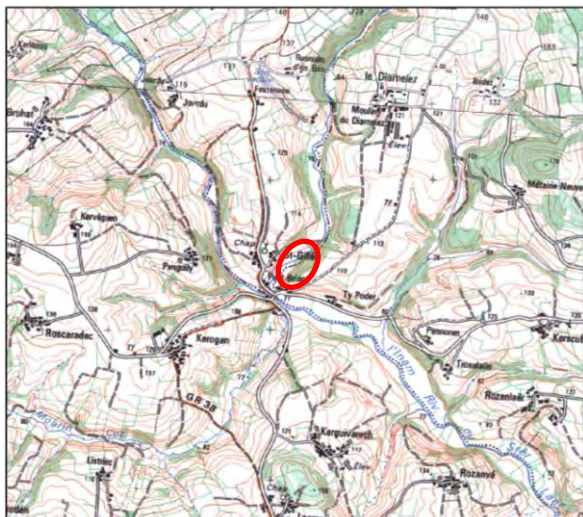
Bassin : Ellé

Année 2011

Station : Pont Priant

Date de la prospection : 21 /06/11

Code station : Duc_1



Cours d'eau : Duc

Lieu-dit : Pont Priant

Commune : Le Faouët

Coordonnées géographiques (Lambert II étendu) :

- x : 0161.003

- y : 2355.313

Distance à la mer : 53,6 Km

Distance à la marée dynamique : 40,6 Km



Description des habitats:

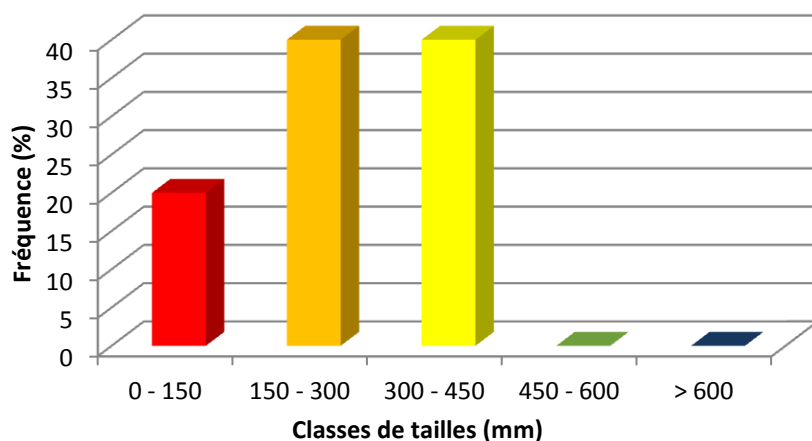
- Faciès : Plat lent:40%- Plat courant:30%- Courant :30 %
- Colmatage : non
- Ecoulements diversifiés : oui
- Substrat :
 - Dominant : pierre
 - Accessoire : cailloux
- Végétation aquatique : hydro fixe
- Habitats piscicoles : racines, végétation du lit, sous berges, bois mort, blocs, végétation de berge
- Ripisylve : oui
- Ombrage :oui
- Conditions hydrologiques :
 - Niveau : bas
 - Tendance : stable
- Turbidité : nulle

Caractéristiques de la station :

- Largeur moyenne : 4,5m
- Profondeur moyenne : 27cm
- Occupation du sol : agricole
- Accès : facile

INDICE D'ABONDANCE D'ANGUILLES

- Nbre de captures : 5
- Moy par point (EPA) : 0,16



Commentaires :

- Autres espèces présentes : TRF, SAT, CHA, LOF, VAI, LPP

- Observation :

Synthèse : quelques captures d'anguilles, présence de jeunes stades

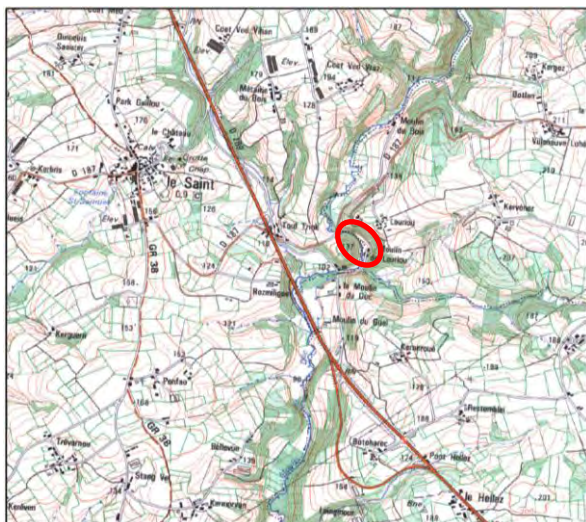
Bassin : Ellé

Année 2011

Station : Mlin Duc

Date de la prospection : 27/06/11

Code station : Duc_2



Cours d'eau : Duc

Lieu-dit : Mlin duc

Commune : Langonnet

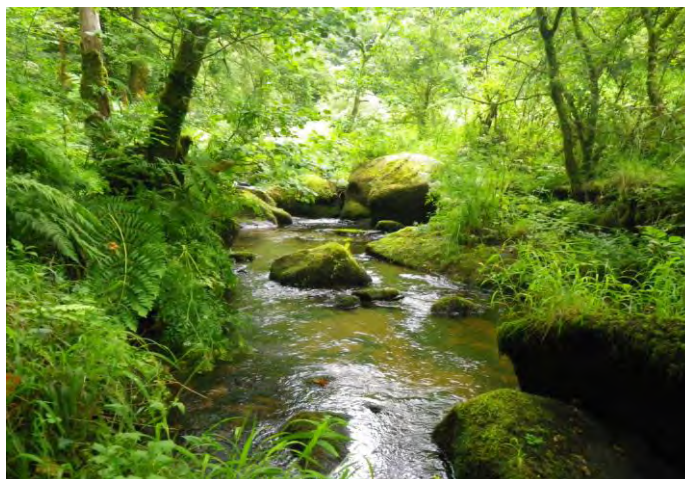
Coordonnées géographiques (Lambert II étendu) :

- x : 0162.203

- y : 2359.480

Distance à la mer : 59 Km

Distance à la marée dynamique : 46 Km



Description des habitats :

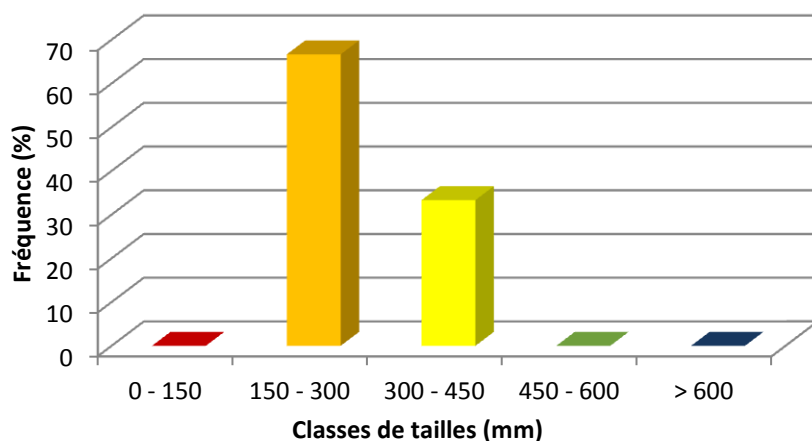
- Faciès : courant : 100%
- Colmatage : non
- Ecoulements diversifiés : oui
- Substrat :
 - Dominant : blocs
 - Accessoire : pierre
- Végétation aquatique :
- Habitats piscicoles : racines, sous berges, blocs
- Ripsisylve : oui
- Ombrage : oui
- Conditions hydrologiques :
 - Niveau : bas
 - Tendance : stable
- Turbidité : nulle

Caractéristiques de la station :

- Largeur moyenne : 3,7m
- Profondeur moyenne : 26cm
- Occupation du sol : forêt
- Accès : moyen

INDICE D'ABONDANCE D'ANGUILLES

- Nbre de captures : 9
- Moy par point (EPA) : 0,3



Commentaires :

- Autres espèces présentes : TRF, SAT, CHA, LPP
- Observation :

Synthèse : population jeune avec majorité d'anguilles pas encore sédentarisées

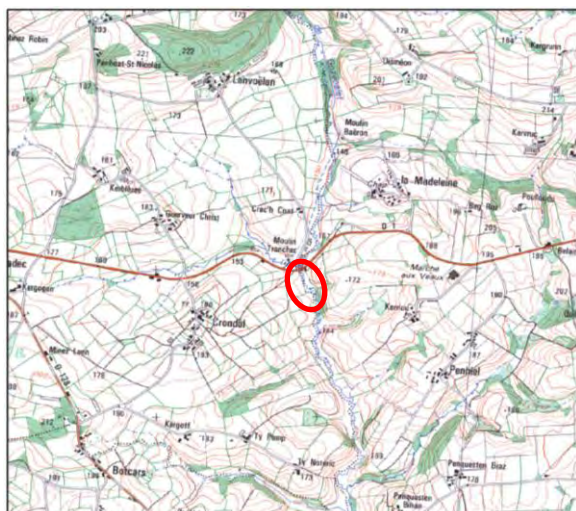
Bassin : Ellé

Année 2011

Station : moulin trancher

Date de la prospection : 20/06/11

Code station : Duc_3



Cours d'eau : Mlin Duc

Lieu-dit : Mlin Trancher

Commune : Langonnet

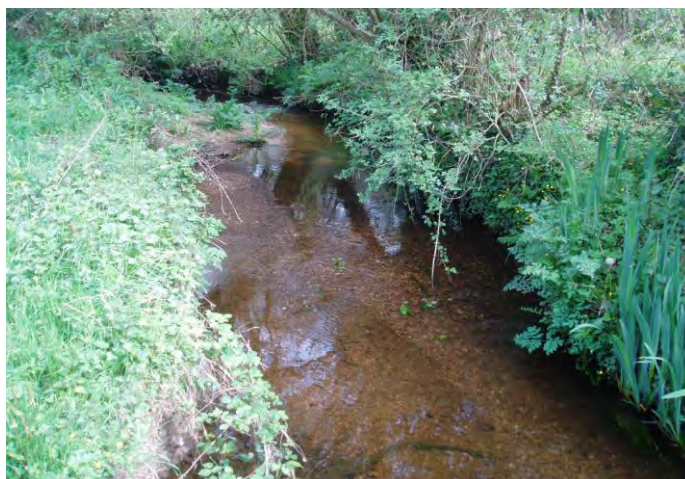
Coordonnées géographiques (Lambert II étendu) :

- x : 0163.885

- y : 2365.475

Distance à la mer : 68,5 Km

Distance à la marée dynamique : 55,5 Km



Description des habitats:

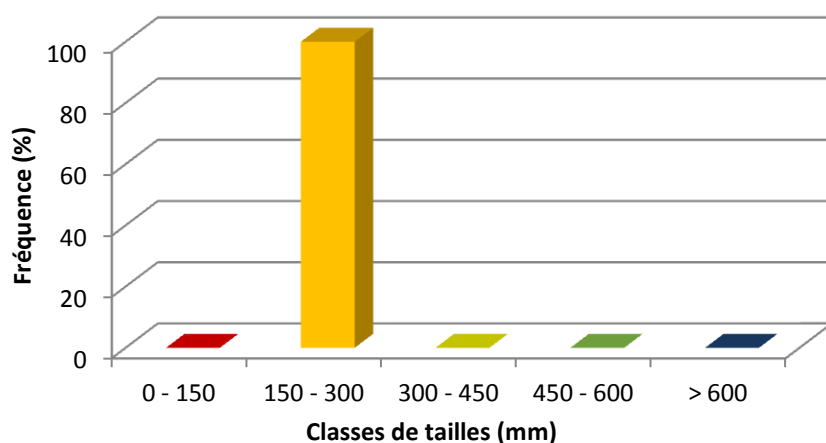
- **Faciès** : Plat lent : 40 % - Plat courant : 40 % - Courant : 20%
- **Colmatage** : non
- **Ecoulements diversifiés** : oui
- **Substrat** :
 - Dominant : graviers
 - Accessoire : sable
- **Végétation aquatique** : Hélophytes - hydro fixe
- **Habitats piscicoles** : racines, sous berges, bois mort, végétation de berges
- **Ripisylve** : oui
- **ombrage** : oui
- **Conditions hydrologiques** :
 - Niveau : bas
 - Tendance : stable
- **Turbidité** : nulle

Caractéristiques de la station :

- **Largeur moyenne** : 3,2m
- **Profondeur moyenne** : 22cm
- **Occupation du sol** : agricole
- **Accès** : facile

INDICE D'ABONDANCE D'ANGUILLES

- **Nbre de captures** : 1
- **Moy par point (EPA)** : 0,03



Commentaires :

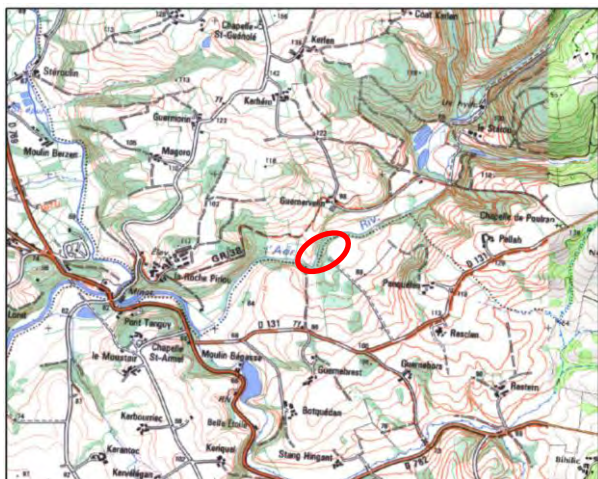
- **Autres espèces présentes** : TRF, CHA, VAI, LPP
- **Observation** :

Synthèse : une seule anguille capturée

Bassin : Ellé
Station : Aër aval

Année 2011

Date de la prospection : 16/06/11



Cours d'eau : Aër
Lieu-dit :
Commune : Meslan
Coordonnées géographiques (Lambert II étendu) :
- x : 0168.568
- y : 2351.395
Distance à la mer : 45,9 Km
Distance à la marée dynamique : 30,2 Km



Description des habitats:

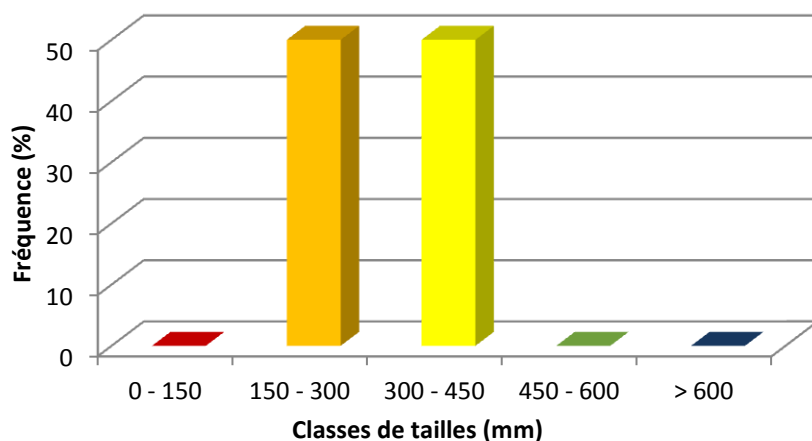
- Faciès : Plat lent : 60% - courant : 40%
- Colmatage : non
- Ecoulements diversifiés : oui
- Substrat :
 - Dominant : pierre
 - Accessoire : sable
- Végétation aquatique : hydro fixe
- Habitats piscicoles : racines, végétation du lit, sous berges, blocs, bois mort
- Ripisylve : oui
- Ombrage : oui
- Conditions hydrologiques :
 - Niveau : bas
 - Tendance : stable
- Turbidité : nulle

Caractéristiques de la station :

- Largeur moyenne : 9,2 m
- Profondeur moyenne : 35 cm
- Occupation du sol : agricole
- Accès : facile

INDICE D'ABONDANCE D'ANGUILLES

- Nbre de captures : 2
- Moy par point (EPA) : 0,08



Commentaires :

- Autres espèces présentes : TRF, SAT, CHA, VAI, LPP
- Observation :

Synthèse :

très peu d'anguilles capturées

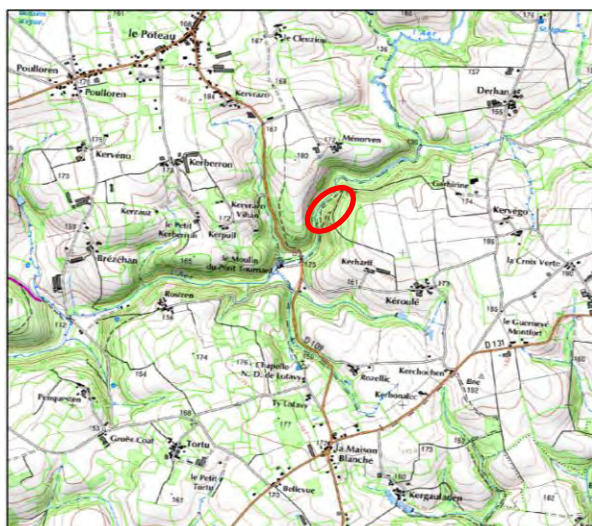
Bassin : Ellé

Année 2011

Station : Pont Tournant

Date de la prospection : 23/06/11

Code station : Aër_2



Cours d'eau : Aër

Lieu-dit : Mlin du pont Tournant

Commune : Priziac

Coordonnées géographiques (Lambert II étendu) :

- x : 0172.417

- y : 2353.973

Distance à la mer : 51,8 Km

Distance à la marée dynamique : 38,9 Km



Description des habitats:

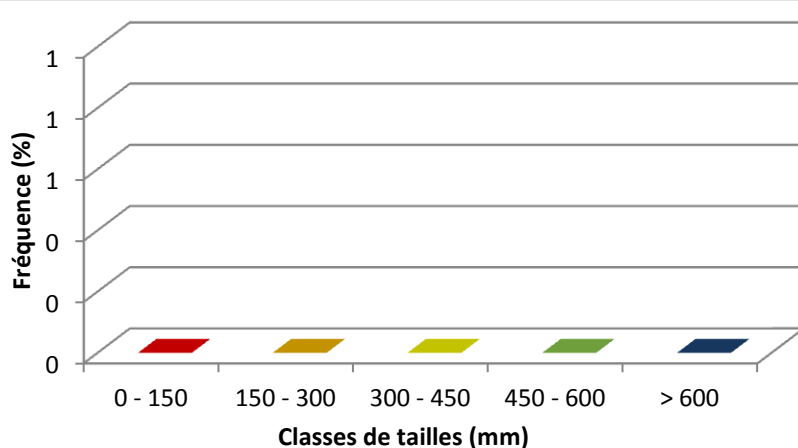
- Faciès : Courant:100%
- Colmatage : non
- Ecoulements diversifiés : oui
- Substrat :
 - Dominant : blocs
 - Accessoire : pierre
- Végétation aquatique : non
- Habitats piscicoles : racines, blocs
- Ripisylve : oui
- Ombrage : oui
- Conditions hydrologiques :
 - Niveau : bas
 - Tendance : stable
- Turbidité : nulle

Caractéristiques de la station :

- Largeur moyenne : 7,3 m
- Profondeur moyenne : 28 cm
- Occupation du sol : forêt
- Accès : facile

INDICE D'ABONDANCE D'ANGUILLES

- Nbre de captures : 0
- Moy par point (EPA) : 0



Commentaires :

- Autres espèces présentes : TRF, SAT, CHA, VAI
- Observation :

Synthèse : aucune anguille

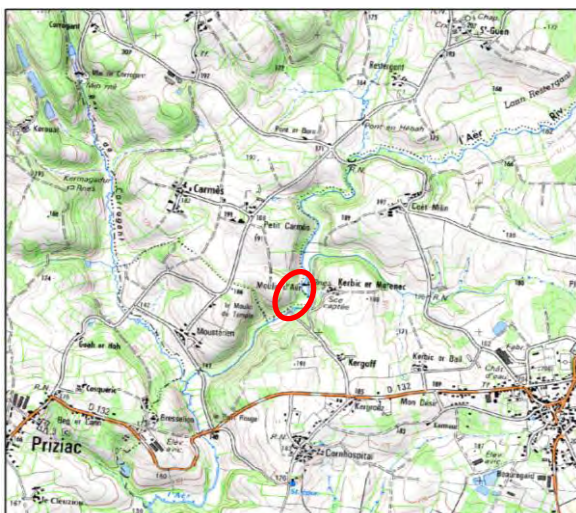
Bassin : Ellé

Année 2011

Station : Mlin Aër

Date de la prospection : 23/06/11

Code station : Aër_3



Cours d'eau : Aër
Lieu-dit : Mlin Aër
Commune : Priziac
Coordonnées géographiques (Lambert II étendu) :
- x : 0173.909
- y : 2356.806
Distance à la mer : 56,5 km
Distance à la marée dynamique : 43,5 km



Description des habitats :

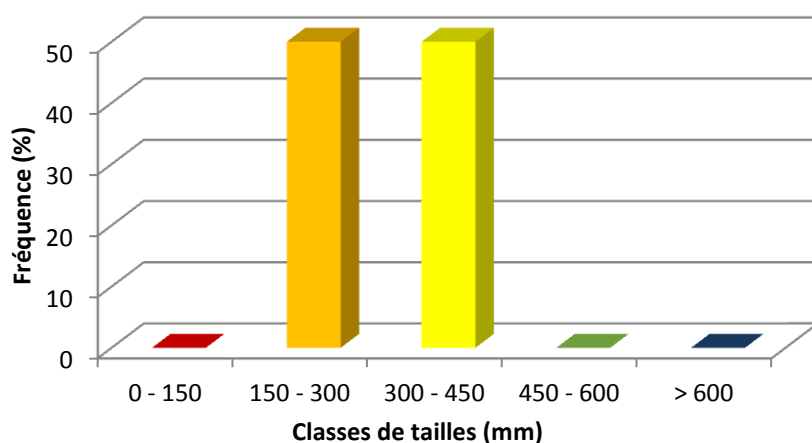
- Faciès : plat courant: 30% - courant: 70%
- Colmatage : non
- Ecoulements diversifiés : oui
- Substrat :
 - Dominant : pierre
 - Accessoire : cailloux
- Végétation aquatique : Hydro fixe
- Habitats piscicoles : racines, végétation du lit, sous berges, bois mort, blocs, végétation de berge
- Ripisylve : oui
- Ombrage : oui
- Conditions hydrologiques :
 - Niveau : bas
 - Tendance : stable
- Turbidité : nulle

Caractéristiques de la station :

- Largeur moyenne : 7,1 m
- Profondeur moyenne : 32 cm
- Occupation du sol : forêt
- Accès : facile

INDICE D'ABONDANCE D'ANGUILLES

- Nbre de captures : 2
- Moy par point (EPA) : 0,06



Commentaires :

- Autres espèces présentes : TRF, SAT, CHA, VAI, BRO
- Observation : TRF 6+ de 41 cm

Synthèse : très peu de captures d'anguilles

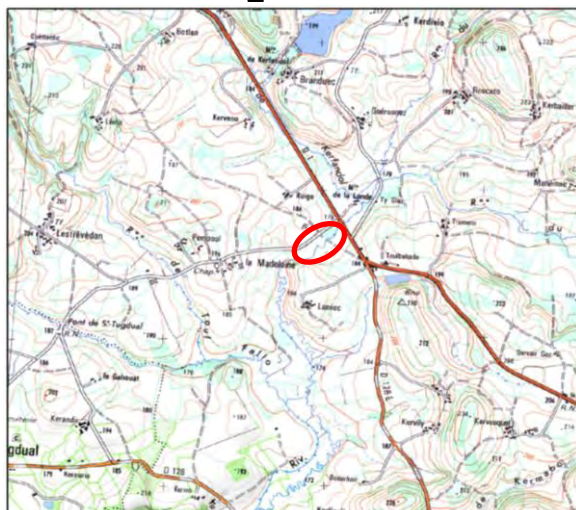
Bassin : Ellé

Année 2011

Station : Moulin la Lande

Date de la prospection : 23 /06/11

Code station : Aër_4



Cours d'eau : Aër

Lieu-dit : Mlin de la Lande

Commune : Ploërdut

Coordonnées géographiques (Lambert II étendu) :

- x : 0180.082

- y : 2361.298

Distance à la mer : 69,8 Km

Distance à la marée dynamique : 56,8 Km



Description des habitats:

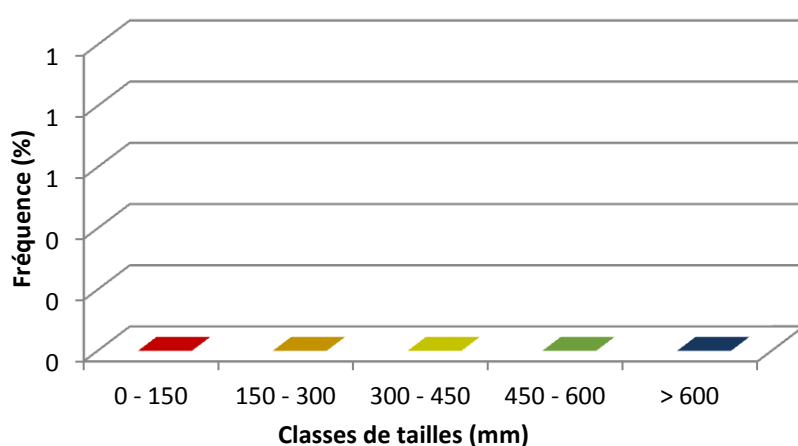
- Faciès : plat lent: 80% - Courant: 20%
- Colmatage : non
- Ecoulements diversifiés : peu
- Substrat :
 - Dominant : sable
 - Accessoire : graviers
- Végétation aquatique : Hélophytes, hydro fixe
- Habitats piscicoles : racines, végétation du lit , sous berges, bois mort, végétation de berges
- Ripsisylve : oui
- Ombrage : oui
- Conditions hydrologiques :
 - Niveau : bas
 - Tendance : stable
- Turbidité : nulle

Caractéristiques de la station :

- Largeur moyenne : 3,4m
- Profondeur moyenne : 29cm
- Occupation du sol : forêt
- Accès : facile

INDICE D'ABONDANCE D'ANGUILLES

- Nbre de captures : 0
- Moy par point (EPA) : 0



Commentaires :

- Autres espèces présentes : TRF, CHA, VAI, LOF
- Observation :

Synthèse : aucune anguille

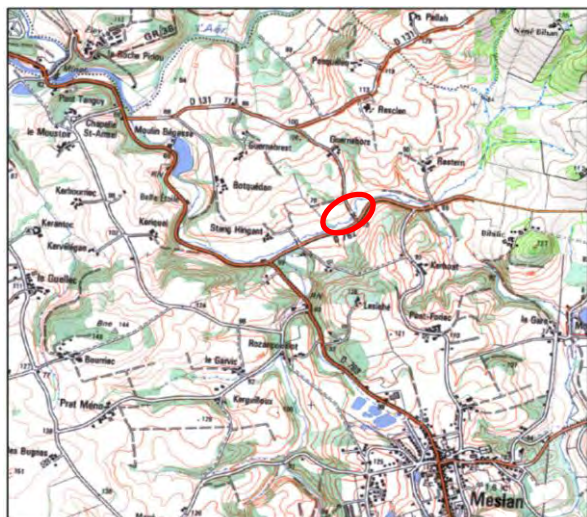
Bassin : Ellé

Année 2011

Station : Guernehors

Date de la prospection : 16/06/11

Code station : Stan_1



Cours d'eau : Stang hingant

Lieu-dit : Guernehors

Commune : Meslan

Coordonnées géographiques (Lambert II étendu) :

- x : 0169.243

- y : 2350.233

Distance à la mer : 47,4 Km

Distance à la marée dynamique : 34,9 Km



Description des habitats:

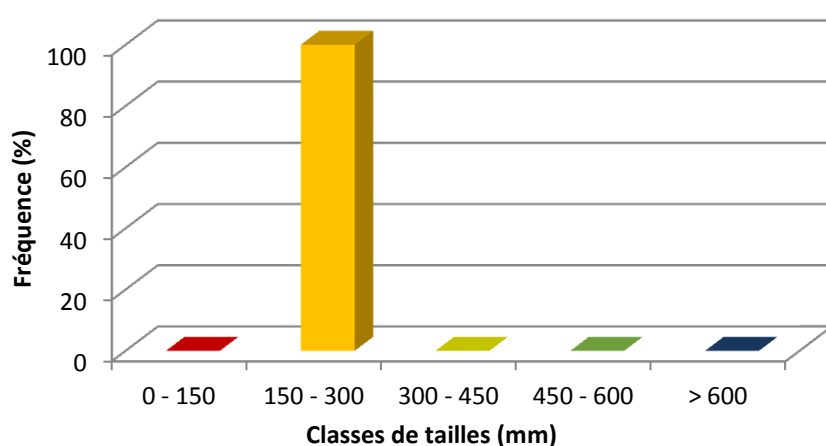
- Faciès : Plat lent : 90 % - Courant: 10 %
- Colmatage : non
- Ecoulements diversifiés : oui
- Substrat :
 - Dominant : sable
 - Accessoire : graviers
- Végétation aquatique : hydro fixe
- Habitats piscicoles : racines, végétation du lit, sous berges, bois mort, blocs, végétation de berges
- Ripsisylve : oui
- Ombrage: oui
- Conditions hydrologiques :
 - Niveau : bas
 - Tendance : stable
- Turbidité : nulle

Caractéristiques de la station :

- Largeur moyenne : 3,7m
- Profondeur moyenne : 29,5 cm
- Occupation du sol : Agricole
- Accès : facile

INDICE D'ABONDANCE D'ANGUILLES

- Nbre de captures : 1
- Moy par point (EPA) : 0,03



Commentaires :

- Autres espèces présentes : TRF, SAT, CHA, LOF, VAI, LPP

- Observation :

Synthèse : une seule anguille capturée

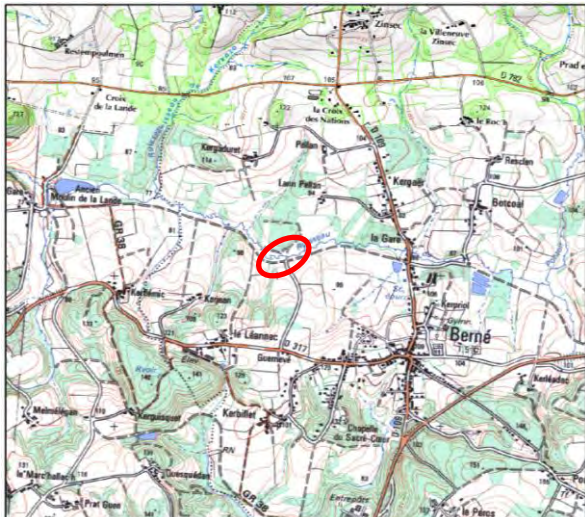
Bassin : Ellé

Année 2011

Station : Stang Hingant amont

Date de la prospection : 16 /06/11

Code station : Stan 2



Cours d'eau : Stang hingant

Lieu-dit :

Commune : Berné

Coordonnées géographiques (Lambert II étendu) :

- x : 0172.025

- y : 2349.129

Distance à la mer : 48,9 Km

Distance à la marée dynamique : 36 Km



Description des habitats:

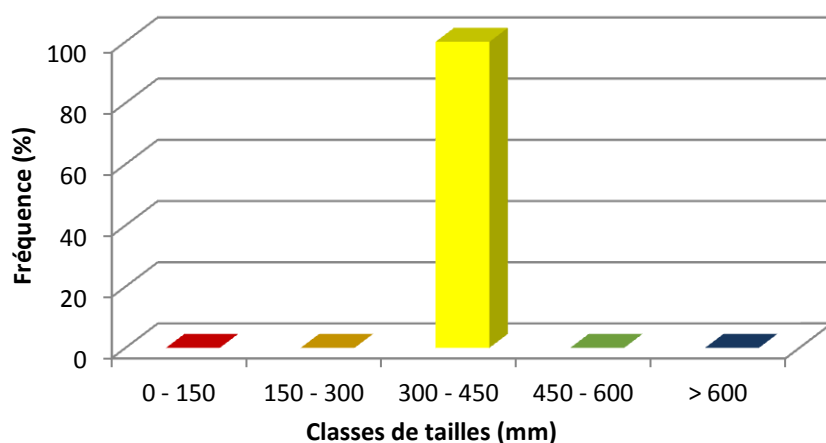
- Faciès : plat lent: 90% - courant: 10%
- Colmatage : non
- Ecoulements diversifiés : oui
- Substrat :
 - Dominant : sable
 - Accessoire : gravier
- Végétation aquatique : hydro fixe
- Habitats piscicoles : racines, végétation du lit, sous berges, bois mort, blocs, végétation de berges
- Ripisylve : oui
- Ombrage : oui
- Conditions hydrologiques :
 - Niveau : bas
 - Tendance : stable
- Turbidité : nulle

Caractéristiques de la station :

- Largeur moyenne : 2,2 m
- Profondeur moyenne : 24 cm
- Occupation du sol : forêt
- Accès : facile

INDICE D'ABONDANCE D'ANGUILLES

- Nbre de captures : 1
- Moy par point (EPA) : 0,03



Commentaires :

- Autres espèces présentes : TRF, SAT, CHA, LOF, VAI, LPP

- Observation :

Synthèse : une seule anguille capturée

Bassin : Ellé

Année 2011

Station : Bodéro

Date de la prospection : 27/06/11

Code station : Lango_1



Cours d'eau : Langonnet

Lieu-dit : Bodéro

Commune : Langonnet

Coordonnées géographiques (Lambert II étendu) :

- x : 0165.488

- y : 2359.273

Distance à la mer : 55,7 Km



Description des habitats:

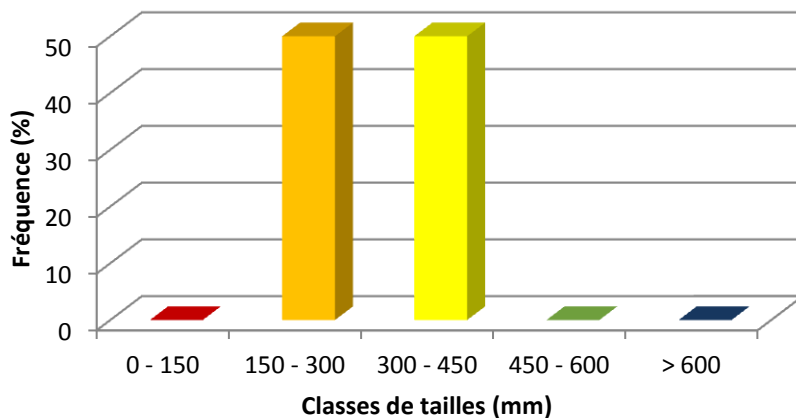
- Faciès : Plat lent:70 %-Plat courant:20 %- Courant:10%
- Colmatage : oui
- Ecoulements diversifiés : oui
- Substrat :
 - Dominant : blocs
 - Accessoire : pierre
- Végétation aquatique :
- Habitats piscicoles : racines, sous berges, bois mort, blocs
- Ripisylve : oui
- Ombrage : oui
- Conditions hydrologiques :
 - Niveau : bas
 - Tendance : stable
- Turbidité : nulle

Caractéristiques de la station :

- Largeur moyenne : 4,4 m
- Profondeur moyenne : 21 cm
- Occupation du sol : forêt
- Accès : facile

INDICE D'ABONDANCE D'ANGUILLES

- Nbre de captures : 4
- Moy par point (EPA) : 0,13



Commentaires :

- Autres espèces présentes : TRF, SAT, CHA
- Observation :

Synthèse : peu d'anguilles capturées vu la situation aval de la station sur le Langonnet

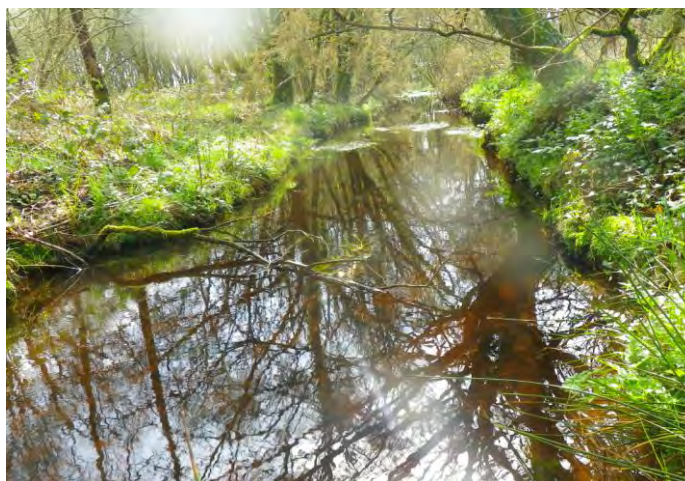
Bassin : Ellé
Station : Kerbescontez
Code station : Lango_2

Année 2011

Date de la prospection : 21 /06/11



Cours d'eau : Langonnet
Lieu-dit : Kerbescontez
Commune : Langonnet
Coordonnées géographiques (Lambert II étendu) :
- x : 0167.255
- y : 2366.165
Distance à la mer : 66,5 Km



Description des habitats:

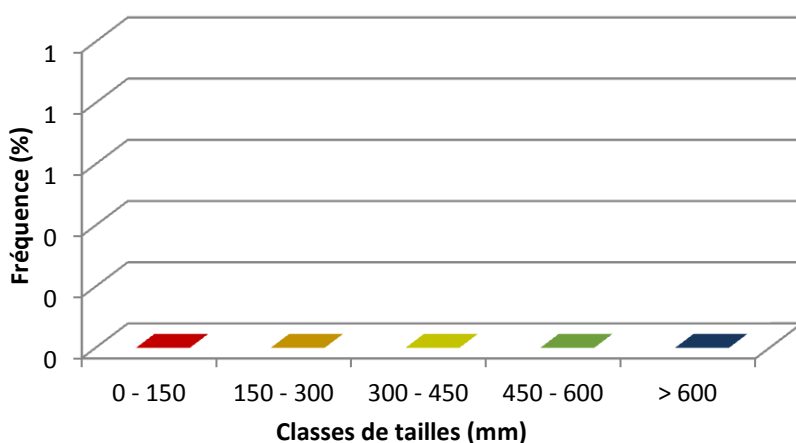
- Faciès : Plat lent: 95% - Courant : 5%
- Colmatage : oui
- Ecoulements diversifiés : non
- Substrat :
 - Dominant : sable
 - Accessoire : gravier
- Végétation aquatique : Hélophytes, hydro fixe
- Habitats piscicoles : racines, végétation du lit
- Ripsisylve : oui
- Ombrage : oui
- Conditions hydrologiques :
 - Niveau : bas
 - Tendance : stable
- Turbidité : nulle

Caractéristiques de la station :

- Largeur moyenne : 2,5 m
- Profondeur moyenne : 22 cm
- Occupation du sol : agricole
- Accès : facile

INDICE D'ABONDANCE D'ANGUILLES

- Nbre de captures : 0
- Moy par point (EPA) : 0



Commentaires :

- Autres espèces présentes : TRF, CHA, LOF, VAI
- Observation :

Synthèse : aucune anguille capturée

Bassin versant : ELLE
Cours d'eau : Ellé
Station : Ellé_1
Code Station : ELLE01

Date : 08-juin-11
Commune : Quimperlé
Lieu dit : Pont fleuri

Coordonnées géographiques (Lambert 93) :

x : 160492.48
y : 2335689.23

Distance à la mer (Km) :

Distance à la marée dynamique (Km) : 0

Caractéristiques de la station :

- Longueur : 118 m
- Largeur moyenne : 21,97 m
- Profondeur moyenne : 0,39 m
- Occupation du sol : Urbain
- Accès : Facile

Description des habitats :

- Faciès : Lent plat 0% courant plat 100% courant 0%
- Ecoulements : non **- Colmatage :** non
- Substrat : Pierre (dominant) et cailloux (accessoire)
- Végétation aquatique : hydro-fixes
- Habitats piscicoles : végétation de lit, blocs, racines et végétation de berge
- Ripisylve : Equilibrée **- Ombrage :** oui
- Conditions hydrologiques : Etiage, niveau en baisse



INDICE D'ABONDANCE D'ANGUILLES :

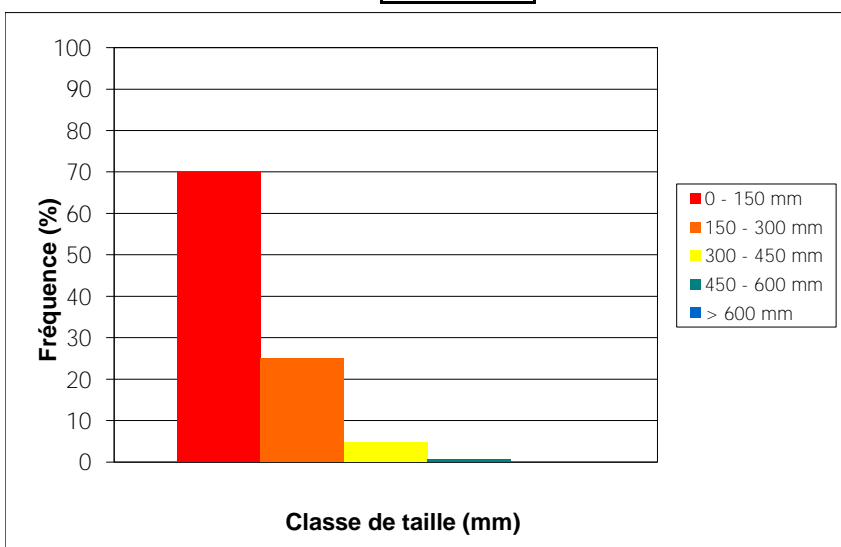
- Nb de captures : 169 **- Moyenne par point (EPA) :** 5.63
- Densité estimée (EPAx36,3) : **- Autres espèces présentes :** TRF, VAI, LOF, SAT0+, LPM, VAN, FLE

- Observation :

Nombreuses anguillettes

- Synthèse :

Population jeune



Bassin versant : ELLE
Cours d'eau : Ellé
Station : Ellé_2
Code Station : ELLE02

Date : 08-juin-11
Commune : Tréméven/Arzano
Lieu dit : Ruerno

Coordonnées géographiques (Lambert 93) :

x : 163518.32
y : 2336712.8

Distance à la mer (Km) :

Distance à la marée dynamique (Km) : 4.1

Caractéristiques de la station :

- Longueur : 135 m
- Largeur moyenne : 26,40 m
- Profondeur moyenne : 0,38 m

- Occupation du sol : Agricole et forêt

- Accès : Moyen

Description des habitats :

- Faciès : Lent plat 0% courant plat 60% courant 40%
- Ecoulements : Diversifiés - Colmatage : non
- Substrat : Pierres (dominant) et cailloux (accessoire)
- Végétation aquatique : hydro-fixes
- Habitats piscicoles : Racine, végétation de lit, sous berge, bois mort, bloc et végétation de berge
- Ripisylve : Equilibrée - Ombrage : oui
- Conditions hydrologiques : Etiage, niveau en baisse



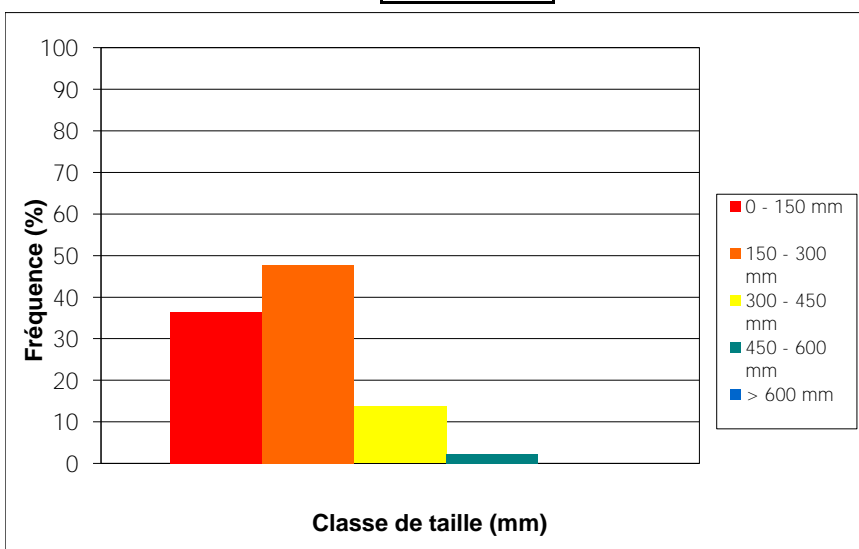
INDICE D'ABONDANCE D'ANGUILLES :

- Nb de captures : 44
- Densité estimée (EPAx36,3) :
- Moyenne par point (EPA) : 1,47
- Autres espèces présentes : CHA, VAI, LOF, TRF, SAT 0+

- Observation :

- Synthèse :

Population jeune



Bassin versant : ELLE
Cours d'eau : Ellé
Station : Ellé_3
Code Station : ELLE_03

Date : 08-juin-11
Commune : Locunolé/Arzano
Lieu dit : Ty Nadan

Coordonnées géographiques (Lambert 93) :

x : 166322.56

Distance à la mer (Km) :

y : 2338820.59

Distance à la marée dynamique (Km) :

9.4

Caractéristiques de la station :

- Longueur : 117 m

- Largeur moyenne : 33,35 m

- Profondeur moyenne : 0,38 m

- Occupation du sol : Agricole et forêt

- Accès : Facile

Description des habitats :

- Faciès : Lent plat 0% courant plat 70% courant 30%

- Ecoulements : Diversifiés - Colmatage : non

- Substrat : Cailloux (dominant) et gravier (accessoire)

- Végétation aquatique : hydro-fixes

- Habitats piscicoles : Racine, végétation de lit, sous berge, bois mort

- Ripisylve : Equilibrée - Ombrage : non

- Conditions hydrologiques : Etiage, niveau en baisse



INDICE D'ABONDANCE D'ANGUILLES :

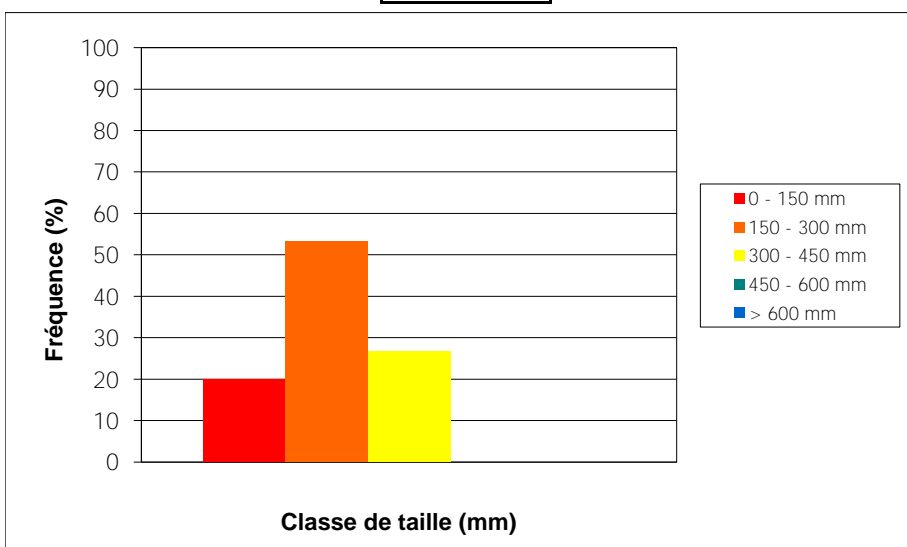
- Nb de captures : 15

- Moyenne par point (EPA) : 0,50

- Densité estimée (EPAx36,3) :

- Autres espèces présentes : CHA, VAI, LOF, TRF, SAT 0+

- Observation :



- Synthèse :

Bassin versant : ELLE
Cours d'eau : Ellé
Station : Ellé_4
Code Station : ELLE04

Date : 08-juin-11
Commune : Arzano
Lieu dit : Bodvé

Coordonnées géographiques (Lambert 93) :

x : 167158.82
y : 2339677.96

Distance à la mer (Km) :

Distance à la marée dynamique (Km) : 13.1

Caractéristiques de la station :

- Longueur : 115 m
- Largeur moyenne : 25 m
- Profondeur moyenne : 0,44 m

- Occupation du sol : Agricole et forêt

- Accès : Moyen

Description des habitats :

- Faciès : Lent plat 0% courant plat 80% courant 20%
- Ecoulements : Diversifiés - Colmatage : non
- Substrat : Pierre (dominant) et cailloux (accessoire)
- Végétation aquatique : hydro-fixes
- Habitats piscicoles : Racine, végétation de lit, sous berge, bois mort, bloc et végétation de berge
- Ripisylve : Equilibrée - Ombrage : oui
- Conditions hydrologiques : Etiage, niveau en baisse

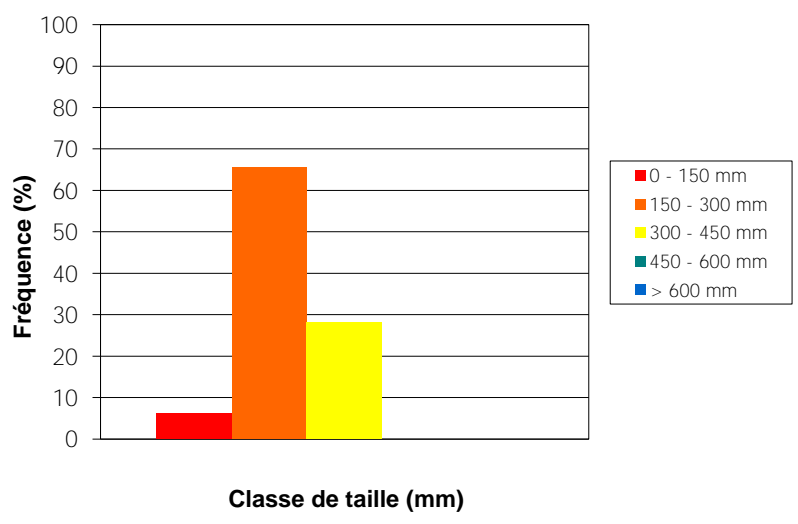


INDICE D'ABONDANCE D'ANGUILLES :

- Nb de captures : 32
- Densité estimée (EPAx36,3) :

- Moyenne par point (EPA) : 1,07
- Autres espèces présentes : CHA, VAI, LOF, TRF, SAT 0+

- Observation :



- Synthèse :

Bassin versant : ELLE
Cours d'eau : Ellé
Station : Ellé_5
Code Station : ELLE05

Date : 08-juin-11
Commune : Locunolé
Lieu dit : Kersollier

Coordonnées géographiques (Lambert 93) :

x : 165375.5
y : 2342962.32

Distance à la mer (Km) :

Distance à la marée dynamique (Km) : 17.8

Caractéristiques de la station :

- **Longueur :** 123 m
- **Largeur moyenne :** 22,08 m
- **Profondeur moyenne :** 0,38 m
- **Occupation du sol :** Agricole et forêt
- **Accès :** Difficile

Description des habitats :

- **Faciès :** Lent plat 0% courant plat 60% courant 40%
- **Ecoulements :** Diversifiés - **Colmatage :** non
- **Substrat :** Bloc (dominant) et pierre (accessoire)
- **Végétation aquatique :** Hélophytes, hydro-fixes et filamenteuses
- **Habitats piscicoles :** Racine, végétation de lit, sous berge et bloc
- **Ripisylve :** Equilibrée - **Ombrage :** oui
- **Conditions hydrologiques :** Nettoyage, niveau en baisse



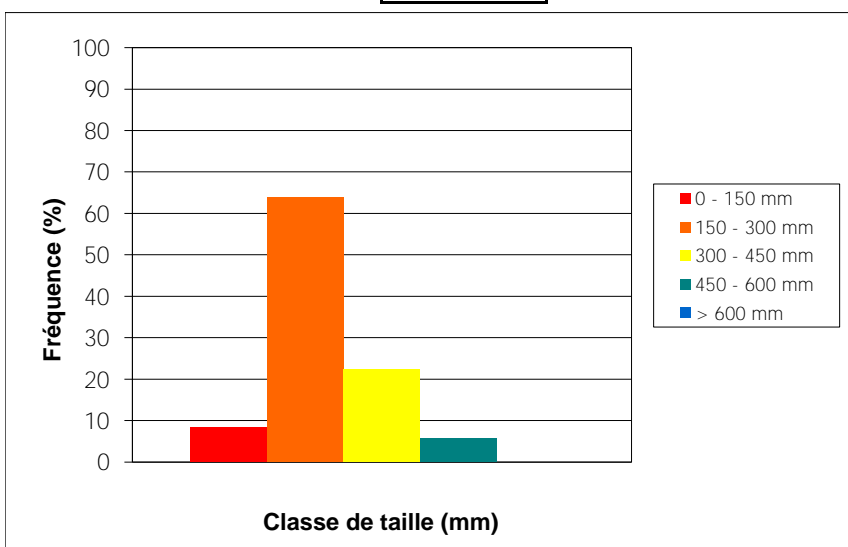
INDICE D'ABONDANCE D'ANGUILLES :

- **Nb de captures :** 36
- **Moyenne par point (EPA) :** 1,20
- **Densité estimée (EPAx36,3) :**
- **Autres espèces présentes :** CHA, VAI, LOF, TRF, SAT 0+

- **Observation :**

Station difficile à prospecter si niveau d'eau plus important

- **Synthèse :**



Bassin versant : ELLE
Cours d'eau : Isole
Station : Isole_1
Code Station : ISOL01

Date : 09-juin-11
Commune : Mellac/Tréméven
Lieu dit : Pontec Amour

Coordonnées géographiques (Lambert 93) :

x : 159099.59
y : 2340946.86

Distance à la mer (Km) :

Distance à la marée dynamique (Km) : 7

Caractéristiques de la station :

- Longueur : 129 m
- Largeur moyenne : 21,80 m
- Profondeur moyenne : 0,33 m
- Occupation du sol : Agricole et forêt
- Accès : Moyen

Description des habitats :

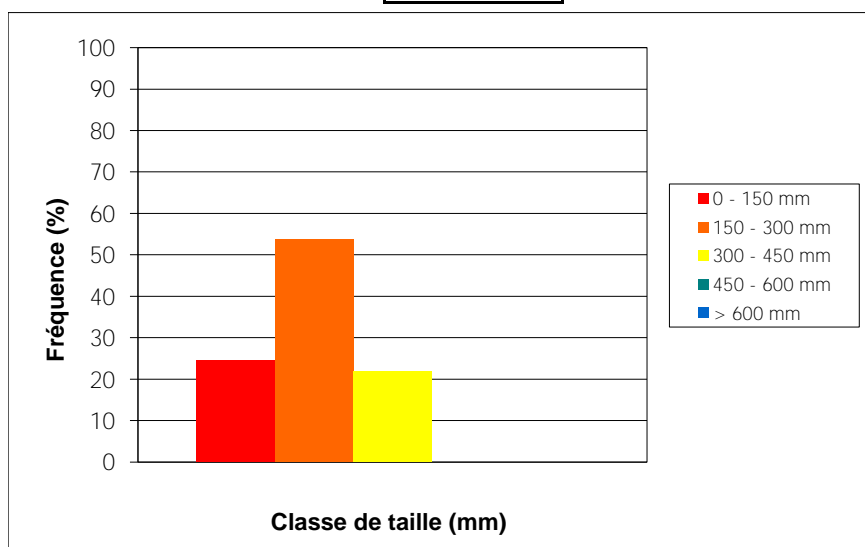
- Faciès : Lent plat 0% courant plat 90% courant 10%
- Ecoulements : Diversifiés - Colmatage : non
- Substrat : Cailloux (dominant) et gravier (accessoire)
- Végétation aquatique : hydro-fixes
- Habitats piscicoles : Racine, végétation de lit, sous berge, bois mort, bloc et végétation de berge
- Ripisylve : Equilibrée - Ombrage : oui
- Conditions hydrologiques : Etiage, niveau en baisse

INDICE D'ABONDANCE D'ANGUILLES :

- Nb de captures : 41
- Densité estimée (EPAx36,3) :
- Moyenne par point (EPA) : 1,37
- Autres espèces présentes : CHA, VAI, LOF, TRF, SAT 0+, LPM

- Observation :

- Synthèse :



Bassin versant : ELLE
Cours d'eau : Isole
Station : Isole_2
Code Station : ISOL02

Date : 16-juin-11
Commune : St Thurien/Mellac
Lieu dit : Pont Croach

Coordonnées géographiques (Lambert 93) :

x : 155324.55
y : 2342210.48

Distance à la mer (Km) :

Distance à la marée dynamique (Km) : 11.8

Caractéristiques de la station :

- Longueur : 148 m
- Largeur moyenne : 13,67 m
- Profondeur moyenne : 0,53 m
- Occupation du sol : Agricole et forêt
- Accès : Facile

Description des habitats :

- Faciès : Lent plat 0% courant plat 100% courant 0%
- Ecoulements : Diversifiés - Colmatage : non
- Substrat : Pierre (dominant) et cailloux (accessoire)
- Végétation aquatique : hydro-fixes
- Habitats piscicoles : Racine, végétation de lit, sous berge et bois mort
- Ripisylve : Equilibrée - Ombrage : oui
- Conditions hydrologiques : Etiage, niveau stable suite aux précipitations

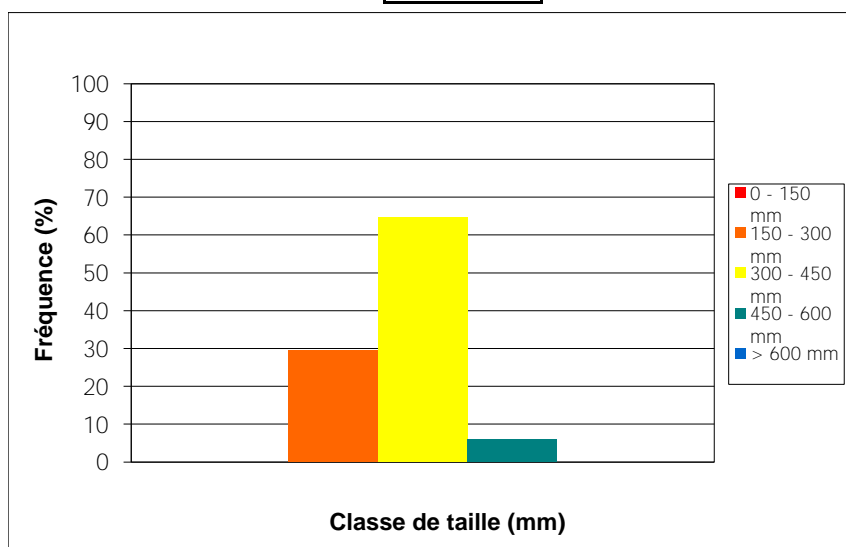
INDICE D'ABONDANCE D'ANGUILLES :

- Nb de captures : 17
- Moyenne par point (EPA) : 0,57
- Densité estimée (EPAx36,3) :
- Autres espèces présentes : CHA, LOF, VAI, TRF

- Observation :

Secteur très ombragé, aucun abris dans le chenal

- Synthèse :



Bassin versant : ELLE
Cours d'eau : Isole
Station : Isole_3
Code Station : ISOL03

Date : 16-juin-11
Commune : St Thurien/Bannalec
Lieu dit : Troyzol

Coordonnées géographiques (Lambert 93) :

x : 153459.45

Distance à la mer (Km) :

y : 2346333.74

Distance à la marée dynamique (Km) :

19.6

Caractéristiques de la station :

- Longueur : 138 m

- Largeur moyenne : 13,03 m

- Profondeur moyenne : 0,37 m

- Occupation du sol : Agricole et forêt

- Accès : Facile

Description des habitats :

- Faciès : Lent plat 0% courant plat 90% courant 10%

- Ecoulements : Diversifiés - Colmatage : non

- Substrat : Pierre (dominant) et cailloux (accessoire)

- Végétation aquatique : hydro-fixes

- Habitats piscicoles : Racine, végétation de lit, sous berge et bois mort

- Ripisylve : Equilibrée - Ombrage : oui

- Conditions hydrologiques : Etiage, niveau stable suite aux précipitations

INDICE D'ABONDANCE D'ANGUILLES :

- Nb de captures : 22

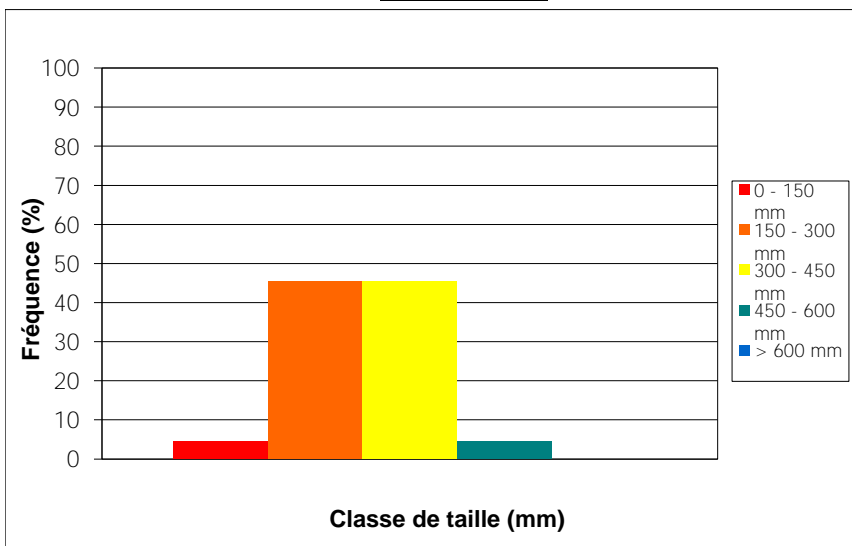
- Moyenne par point (EPA) : 0,73

- Densité estimée (EPAx36,3) :

- Autres espèces présentes : CHA, VAI, LOF, TRF, SAT 0+

- Observation :

- Synthèse :



Bassin versant : ELLE
Cours d'eau : Isole
Station : Isole_4
Code Station : ISOL04

Date : 16-juin-11
Commune : Bannalec/Scaër
Lieu dit : La Roche

Coordonnées géographiques (Lambert 93) :

x : 152457
y : 2348146.08

Distance à la mer (Km) :

Distance à la marée dynamique (Km) : 25.6

Caractéristiques de la station :

- Longueur : 156 m
- Largeur moyenne : 11,77 m
- Profondeur moyenne : 0,48 m

- Occupation du sol : Forêt

- Accès : Difficile

Description des habitats :

- Faciès : Lent plat 0% courant plat 80% courant 20%
- Ecoulements : Diversifiés - Colmatage : non
- Substrat : Pierre (dominant) et cailloux (accessoire)
- Végétation aquatique : hydro-fixes
- Habitats piscicoles : Racine, végétation de lit, sous berge et bois mort
- Ripisylve : Equilibrée - Ombrage : oui
- Conditions hydrologiques : Etiage, stable suite aux précipitations

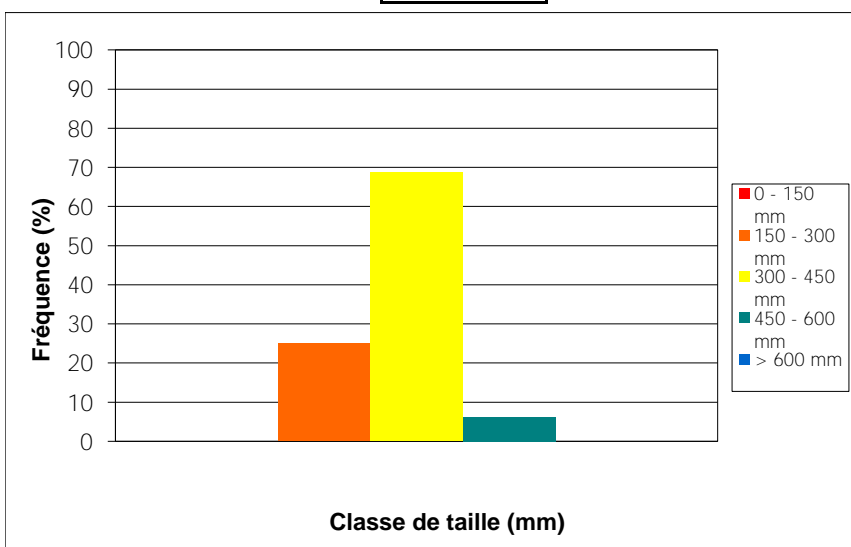
INDICE D'ABONDANCE D'ANGUILLES :

- Nb de captures : 16
- Moyenne par point (EPA) : 0,53
- Densité estimée (EPAx36,3) :
- Autres espèces présentes : CHA, VAI, LOF, TRF, SAT 0+

- Observation :

Station difficile à prospecter

- Synthèse :



Bassin versant : ELLE
Cours d'eau : Isole
Station : Isole_5
Code Station : ISOL05

Date : 15-juin-11
Commune : Scaër
Lieu dit : Pont Lédan

Coordonnées géographiques (Lambert 93) :

x : 151077.3
y : 2353321.92

Distance à la mer (Km) :

Distance à la marée dynamique (Km) : 31.9

Caractéristiques de la station :

- **Longueur :** 139 m
- **Largeur moyenne :** 11,23 m
- **Profondeur moyenne :** 0,48 m
- **Occupation du sol :** Agricole et urbain
- **Accès :** Facile

Description des habitats :

- **Faciès :** Lent plat 15% courant plat 80% courant 5%
- **Ecoulements :** Diversifiés - **Colmatage :** non
- **Substrat :** Bloc (dominant) et pierre (accessoire)
- **Végétation aquatique :** Hélophytes, hydro-fixes et hydro-flottantes
- **Habitats piscicoles :** végétation de lit et végétation de berge
- **Ripisylve :** non - **Ombrage :** ou non
- **Conditions hydrologiques :** Etiage, niveau stable suite aux précipitations



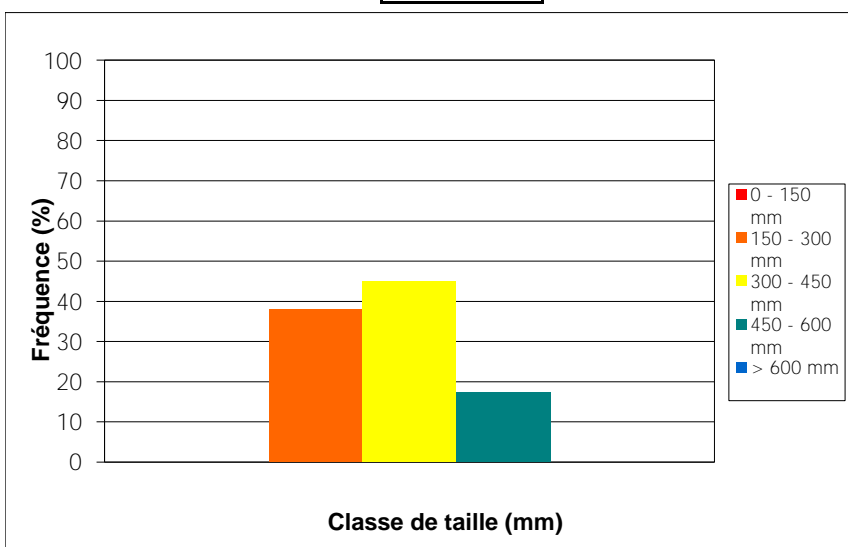
INDICE D'ABONDANCE D'ANGUILLES :

- **Nb de captures :** 29
- **Moyenne par point (EPA) :** 0,97
- **Densité estimée (EPAx36,3) :**
- **Autres espèces présentes :** CHA, VAI, LOF, TRF, SAT 0+

- **Observation :**

Colmatage important

- **Synthèse :**



Bassin versant : ELLE
 Cours d'eau : Isole
 Station : Isole_6
 Code Station : ISOL06

Date : 15-juin-11
 Commune : Scaër
 Lieu dit : St Paul

Coordonnées géographiques (Lambert 93) :

x : 148705.7
 y : 2359078.14

Distance à la mer (Km) :

Distance à la marée dynamique (Km) : 39

Caractéristiques de la station :

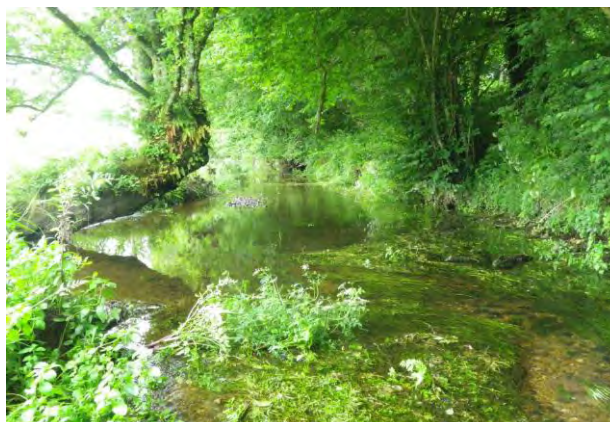
- Longueur : 142 m
 - Largeur moyenne : 5,12 m
 - Profondeur moyenne : 0,26 m

- Occupation du sol : Agricole

- Accès : Facile

Description des habitats :

- Faciès : Lent plat 95% courant plat 0% courant 5%
- Ecoulements : Diversifiés - Colmatage : oui
- Substrat : gravier (dominant) et cailloux (accessoire)
- Végétation aquatique : Hélophytes, hydro-fixes, hydro-flottantes et filamenteuses
- Habitats piscicoles : Racine, végétation de lit et bloc
- Ripisylve : Equilibrée - Ombrage : oui
- Conditions hydrologiques : Etiage, niveau stable suite aux précipitations



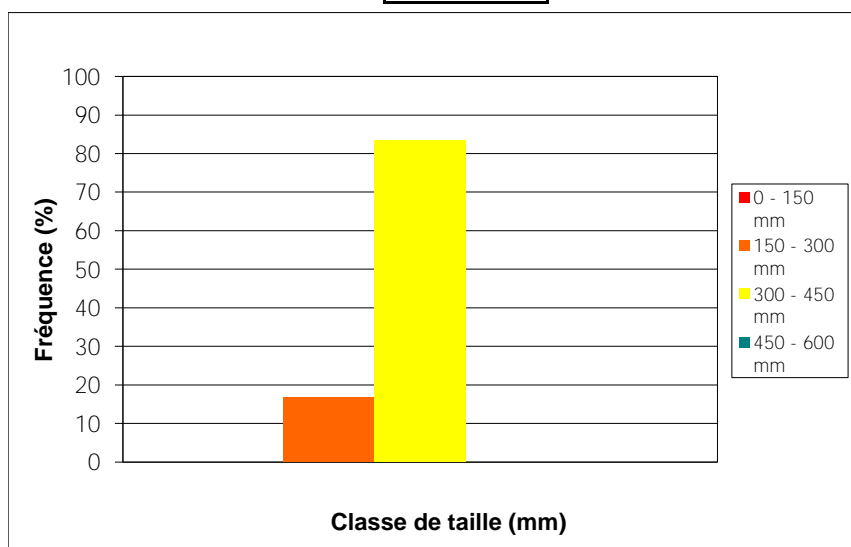
INDICE D'ABONDANCE D'ANGUILLES :

- Nb de captures : 6
 - Moyenne par point (EPA) : 0,20
 - Densité estimée (EPAx36,3) :
 - Autres espèces présentes : CHA, VAI, LOF, TRF, BRO

- Observation :

Présence d'algues filamenteuses, vairons sur frayères

- Synthèse :



Bassin versant : ELLE
Cours d'eau : Donnic
Station : Isole_7
Code Station : ISOL07

Date : 09-juin-11
Commune : Mellac
Lieu dit : Moulin Stang Zu

Coordonnées géographiques (Lambert 93) :

x : 161273,34
y : 2341672,32

Distance à la mer (Km) :

Distance à la marée dynamique (Km) : 8,6

Caractéristiques de la station :

- Longueur : 138 m
- Largeur moyenne : 3,29 m
- Profondeur moyenne : 0,18 m

- Occupation du sol : Agricole et forêt

- Accès : Facile

Description des habitats :

- Faciès : Lent plat 0% courant plat 30% courant 70%

- Ecoulements : Diversifiés - Colmatage : non

- Substrat : cailloux (dominant) et gravier (accessoire)

- Végétation aquatique : hydro-fixes

- Habitats piscicoles : Racine, végétation de lit, sous berge et végétation de berge

- Ripsisylve : Equilibrée - Ombrage : oui

- Conditions hydrologiques : Etiage, niveau en baisse

INDICE D'ABONDANCE D'ANGUILLES :

- Nb de captures : 18

- Moyenne par point (EPA) : 0,60

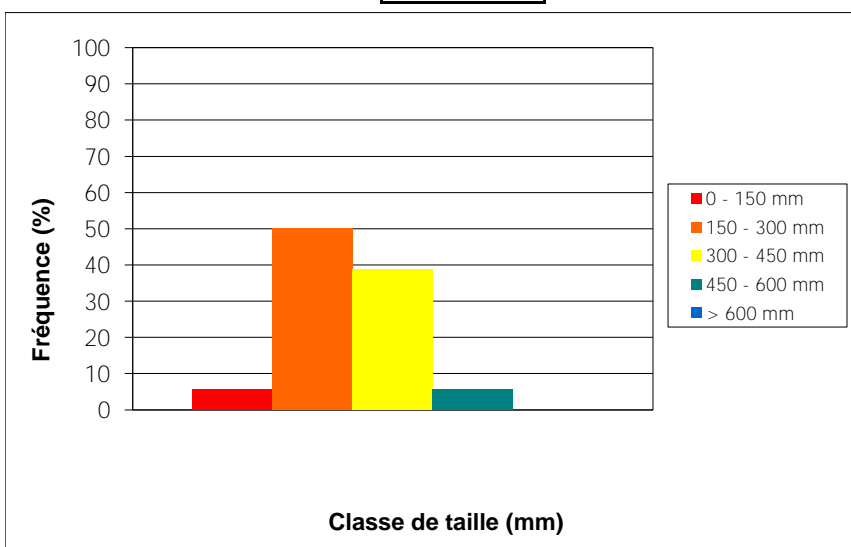
- Densité estimée (EPAx36,3) :

- Autres espèces présentes : CHA, VAI, LOF, TRF, SAT 0+, LPP

- Observation :

Lit mineur parfois très large, prolifération locale d'oënanthes

- Synthèse :



Bassin versant : ELLE
Cours d'eau : Saint Eloy
Station : Isole_8
Code Station : ISOL08

Date : 16-juin-11
Commune : St Thurien
Lieu dit : Kerchuz

Coordonnées géographiques (Lambert 93) :

x : 153829.73

Distance à la mer (Km) :

y : 2348376.31

Distance à la marée dynamique (Km) :

23

Caractéristiques de la station :

- Longueur : 141 m
- Largeur moyenne : 3,62 m
- Profondeur moyenne : 0,24 m
- Occupation du sol : cole (plantation résineux) et f
- Accès : Moyen

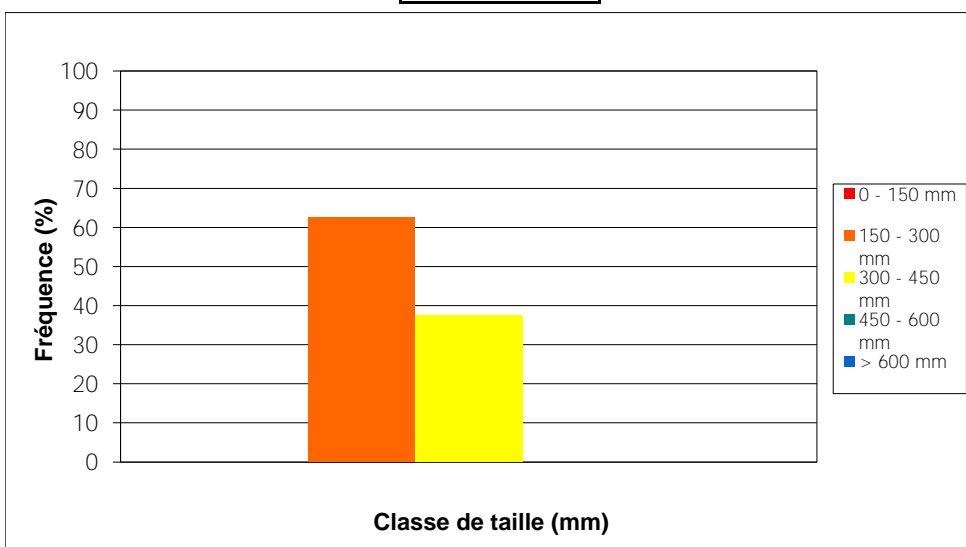
Description des habitats :

- Faciès : Lent plat 90% courant plat 10% courant 0%
- Ecoulements : Peu diversifiés - Colmatage : oui
- Substrat : cailloux (dominant) et pierre (accessoire)
- Végétation aquatique : Hydro-fixes
- Habitats piscicoles : Racine, végétation de lit, sous berge et bloc
- Ripisylve : Equilibrée - Ombrage : oui
- Conditions hydrologiques : Etiage, niveau stable suite aux précipitations

INDICE D'ABONDANCE D'ANGUILLES :

- Nb de captures : 16
- Moyenne par point (EPA) : 0,53
- Densité estimée (EPAx36,3) :
- Autres espèces présentes : CHA, VAI, LOF, TRF, SAT 0+

- Observation :



- Synthèse :

Bassin versant : ELLE
 Cours d'eau : Kerlann
 Station : Isole_9
 Code Station : ISOL09

Date : 15-juin-11
 Commune : Scaër
 Lieu dit : Pont Quérou

Coordonnées géographiques (Lambert 93) :
 Distance à la mer (Km) :
 Distance à la marée dynamique (Km) : 37.8

x : 148175.45
 y : 2357199.85

Caractéristiques de la station :

- Longueur : 152 m
 - Largeur moyenne : 3,27 m
 - Profondeur moyenne : 0,32 m
 - Occupation du sol : Agricole
 - Accès : Facile

Description des habitats :

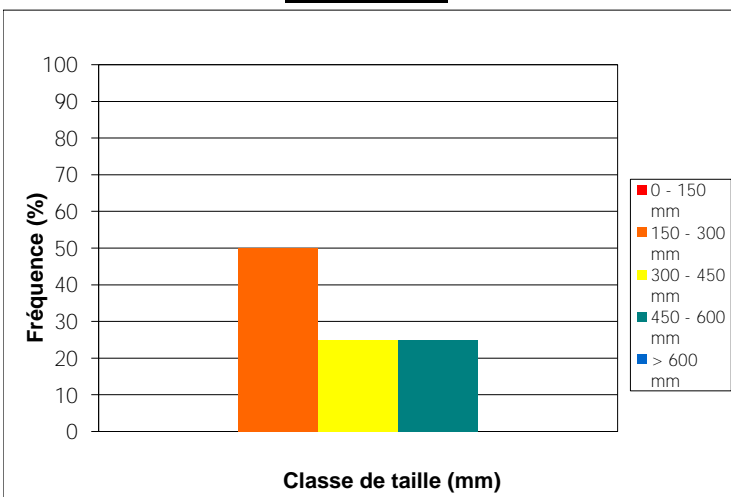
- Faciès : Lent plat 20% courant plat 50% courant 30%
- Ecoulements Peu diversifiés - Colmatage : oui
- Substrat : gravier (dominant) et sable (accessoire)
- Végétation aquatique : Hydro-fixes, hélophytes et hydro-flottantes
- Habitats piscicoles : végétation de lit, sous berge, bloc et végétation de berge
- Ripsylve : Déséquilibrée - Ombrage : non
- Conditions hydrologiques : Etiage, niveau stable suite aux précipitations



INDICE D'ABONDANCE D'ANGUILLES :

- Nb de captures : 8
 - Moyenne par point (EPA) : 0,27
 - Densité estimée (EPAx36,3)
 - Autres espèces présentes : CHA, VAI, LOF, TRF

- Observation :



- Synthèse :

Bassin versant : ELLE
 Cours d'eau : Froust
 Station : Laita_1
 Code Station : LAIT01

Date : 09-juin-11
 Commune : Quimperlé
 Lieu dit : Pont Douar

Coordonnées géographiques (Lambert 93) :

x : 159516.4

Distance à la mer (Km) :

y : 2331734.81

Distance à la marée dynamique (Km) : 1.9

Caractéristiques de la station :

- Longueur : 190 m

- Largeur moyenne : 3,12 m

- Profondeur moyenne : 0,17 m

- Occupation du sol : Forêt

- Accès : Facile

Description des habitats :

- **Faciès :** Lent plat 90% courant plat 10% courant 0%
- **Ecoulements :** Peu diversifiés - **Colmatage :** non
- **Substrat :** pierre (dominant) et bloc (accessoire)
- **Végétation aquatique :** Hydro-fixes, héliophytes et filamenteuses
- **Habitats piscicoles :** végétation de lit, sous berge, bloc et végétation de berge
- **Ripisylve :** Equilibrée - **Ombrage :** non
- **Conditions hydrologiques :** Etiage, niveau en baisse



Photo prise 1 semaine et demie avant la pêche

INDICE D'ABONDANCE D'ANGUILLES :

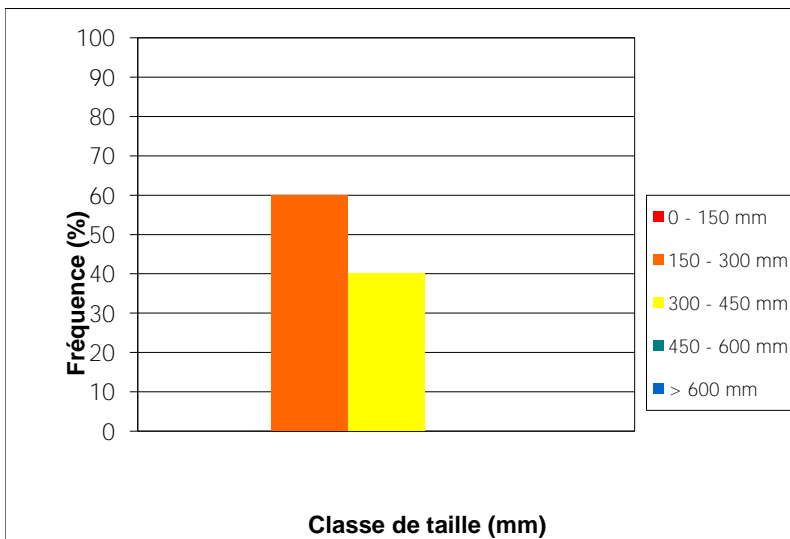
- Nb de captures : 10

- Moyenne par point (EPA) : 0,33

- Densité estimée (EPAx36,3)

- Autres espèces présentes :

- Observation :



Etiage très marqué obligeant à prospecter les secteurs restant en eau.

- Synthèse :

Bassin versant : ELLE
 Cours d'eau : Doudu
 Station : Laita_2
 Code Station : LAIT02

Date : 09-juin-11
 Commune : Quimperlé
 Lieu dit : Ancienne STEP

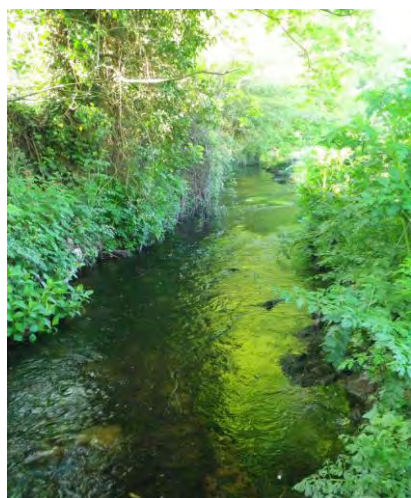
Coordonnées géographiques (Lambert 93) : x : 160415.98
 Distance à la mer (Km) : y : 2334884.63
 Distance à la marée dynamique (Km) : 0.2

Caractéristiques de la station :

- Longueur : 141 m
 - Largeur moyenne : 3,28 m
 - Profondeur moyenne : 0,17 m
 - Occupation du sol : Urbain
 - Accès : Facile

Description des habitats :

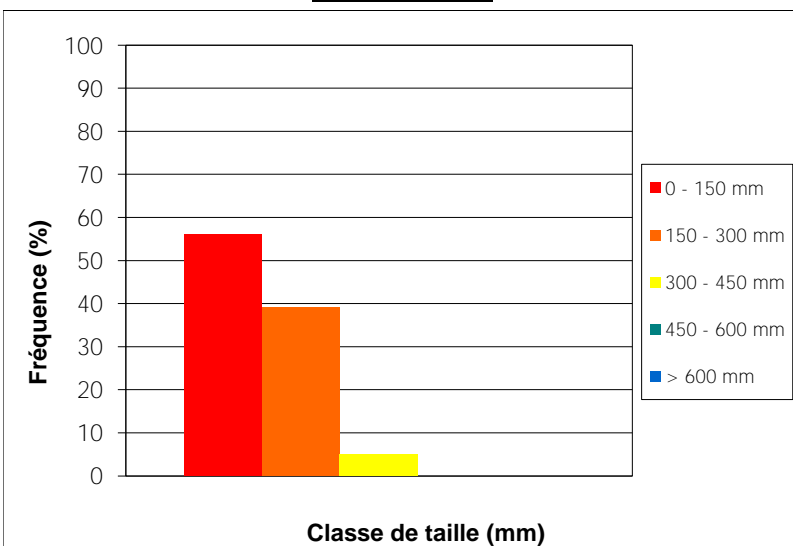
- Faciès : Lent plat 0% courant plat 20% courant 80%
- Ecoulements Peu diversifiés - Colmatage : non
- Substrat : Pierre (dominant) et gravier (accessoire)
- Végétation aquatique : Hydro-fixes
- Habitats piscicoles : Racine, végétation de lit, sous berge, bloc et végétation de berge
- Ripisylve : Equilibrée - Ombrage : oui
- Conditions hydrologiques : Etiage, niveau en baisse



INDICE D'ABONDANCE D'ANGUILLES :

- Nb de captures : 123
 - Moyenne par point (EPA) : 4,10
 - Densité estimée (EPAx36,3)
 - Autres espèces présentes : CHA, VAI, LOF, TRF, SAT 0+

- Observation :



- Synthèse :

Bassin versant : ELLE

Date : 09-juin-11

Cours d'eau : Dourdu

Commune : Quimperlé

Station : Laita_3

Lieu dit : Coat Kaer

Code Station : LAIT03

Coordonnées géographiques (Lambert 93) :

x : 159532.23

Distance à la mer (Km) :

y : 2336290.71

Distance à la marée dynamique (Km) : 2.1

Caractéristiques de la station :

- Longueur : 136 m

- Largeur moyenne : 3,03 m

- Profondeur moyenne : 0,23 m

- Occupation du sol : Urbain

- Accès : Facile

Description des habitats :

- Faciès : Lent plat 0% courant plat 20% courant 80%

- Ecoulements : Peu diversifiés - Colmatage : non

- Substrat : cailloux (dominant) et pierre (accessoire)

- Végétation aquatique : Hydro-fixes

- Habitats piscicoles : Racine, végétation de lit, sous berge et végétation de berge

- Ripisylve : Déséquilibrée - Ombrage : oui

- Conditions hydrologiques : Etiage, niveau en baisse



INDICE D'ABONDANCE D'ANGUILLES :

- Nb de captures : 20

- Moyenne par point (EPA) : 0,67

- Densité estimée (EPAx36,3) :

- Autres espèces présentes :

- Observation :

Présence d'obstacles en aval pourtant récemment équipés

- Synthèse :

