

**PAYS DE LA ROCHE-BERNARD**

*Communauté de Communes*

**LA ROCHE-BERNARD - MARZAN - NIVILLAC - ST DOLAY**

**RAPPORT ANNUEL SUR LE PRIX ET LA QUALITE  
DU SERVICE PUBLIC  
D'ELIMINATION DES DECHETS**

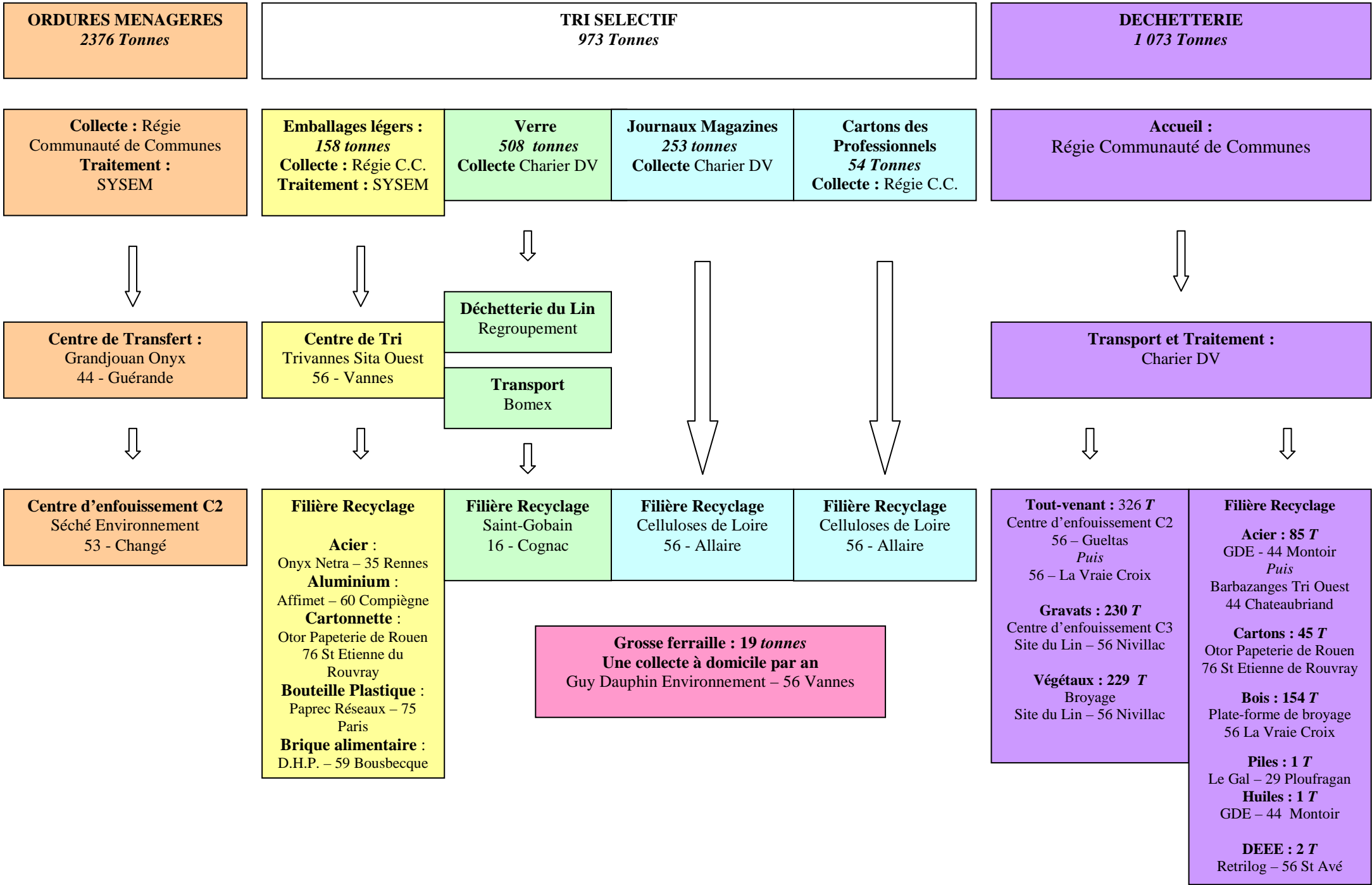
**ANNEE 2008**

*En application du décret n° 2000-404 du 11 mai 2000, le présent rapport a pour objet de rassembler et de présenter les différents éléments techniques et financiers relatifs au prix et à la qualité du service public d'élimination des déchets ménagers pour l'exercice 2008.*

# PLAN

<i>Synthèse introductive</i>	Page 3
Présentation générale du service	Page 4
Principaux indicateurs techniques	Page 6
Principaux indicateurs financiers	Page 7
Réalizations 2008 – Orientations 2009	Page 9
<b>A – INDICATEURS TECHNIQUES</b>	Page 10
<b><u>1 – Territoire et organisation</u></b>	Page 11
<b>1 - 1 Territoire</b>	Page 11
<b>1 - 2 Organisation</b>	Page 12
<b><u>2 – Collecte et traitement</u></b>	Page 12
<b>2 – 1 Collecte des déchets provenant des ménages</b>	Page 12
2 – 1 – 1 Population desservie	Page 12
2 – 1 – 2 Collecte et traitement des ordures ménagères	Page 13
2 – 1 – 3 Collecte sélective	Page 15
2 – 1 – 4 Déchetterie	Page 18
<b>2 – 2 Collecte des déchets provenant des professionnels</b>	Page 19
2 – 2 – 1 Collecte des déchets industriels banals	Page 19
2 – 2 – 2 Déchetterie	Page 19
2 – 2 – 3 Autre collecte	Page 19
<b><u>3 – Emplois</u></b>	Page 19
<b>B – INDICATEURS FINANCIERS</b>	Page 20
<b><u>4 – Indicateurs financiers</u></b>	Page 21
<b>4 – 1 Modalités</b>	Page 21
<b>4 – 2 Dépenses annuelles</b>	Page 22
<b>4 – 3 Recettes annuelles hors redevances</b>	Page 23
<b>4 – 4 Redevances</b>	Page 24
<i>Annexe : Rapport annuel 2008 du SYSEM</i>	Page 27

# **SYNTHESE INTRODUCTIVE**



Le service Déchets de la Communauté de Communes du Pays de La Roche Bernard dessert 4 communes : 9 068 habitants et 389 professionnels.

Il met à disposition des usagers une déchetterie et réalise la collecte des ordures ménagères et du tri sélectif soit en porte à porte (milieu urbain), soit en points de regroupement (milieu rural), soit en points d'apport volontaire (verres et journaux magazines).



⇒ **Personnel** : 7 agents dont 5 agents de collecte, 1 agent de déchetterie et 1 animateur.

⇒ **Matériel** : 2 camions de collecte, 1 190 bacs et conteneurs divers.

⇒ **Prestations assurées par le personnel de la communauté de communes** :

- Collecte des ordures ménagères, des emballages légers, des cartons des professionnels,
- Gestion de la déchetterie
- Distribution de composteurs.

⇒ **Prestations assurées par des entreprises privées** :

- Traitement des déchets issus de la Déchetterie,
- Collecte des verres et journaux magazines
- Collecte des grosses ferrailles
- Collecte des déchets d'activité de soins à risques infectieux
- Transports des verres,
- Lavage des bacs et du camion de collecte ordures ménagères.

La Communauté de Communes a délégué au SYSEM (Syndicat de traitement des déchets ménagers du Sud-Est Morbihan) le traitement des ordures ménagères et le tri des emballages légers (cf. Annexe Rapport annuel du SYSEM 2008).

## Principaux indicateurs techniques

### Déchets collectés en tonne

Déchets non recyclés	2006	2007	2008
Ordures ménagères résiduelles	2 314	2 329	2376
Tout-venant (déchetterie)	411	325	326
Gravats (déchetterie)	240	260	230
Végétaux (déchetterie)	171	198	229
<b>Total non recyclés</b>	<b>3 136</b>	<b>3 112</b>	<b>3 161</b>

Déchets recyclés	2006	2007	2008
Emballages légers (sacs et bacs jaunes)	130	143	158
Verres	538	527	508
Journaux magazines	197	232	253
Ferrailles (déchetterie)	123	134	85
Grosses ferrailles (encombrants)	40	33	19
Cartons (déchetterie)	34	38	45
Cartons des professionnels	67	57	54
Bois (déchetterie)	31	172	154
Piles et huiles (déchetterie)	1	1	2
<b>Total recyclés</b>	<b>1 161</b>	<b>1 337</b>	<b>1 278</b>

<b>Total déchets collectés</b>	<b>4 297</b>	<b>4 449</b>	<b>4 439</b>
--------------------------------	--------------	--------------	--------------

	Déchets non recyclés	Déchets recyclés
2001	90 %	10 %
2005	74 %	26 %
2006	73 %	27 %
2007	70 %	30 %
<b>2008</b>	<b>71 %</b>	<b>29 %</b>

### Ratios de collecte par habitant en 2008

490 kilos par habitant pour la totalité des collectes

- 349 kilos non recyclés
- 141 kilos recyclés

Tonnage	Tonnage	Kg/hab.
Ordures ménagères résiduelles	2 376	262
Déchetterie	1 071	118
Tri sélectif	992	110
Total	3 605	490

## Principaux indicateurs financiers

### Charges de fonctionnement

Fonctionnement en euros	Dépenses	Recettes <i>Hors redevances</i>	Bilan
<b>Ordures ménagères résiduelles</b>	<b>526 395</b>	<b>3 275</b>	<b>- 523 120</b>
<i>Collecte</i>	232 324	3 275	- 229 049
<i>Traitement</i>	294 071	0	- 294 071
<b>Déchetterie</b>	<b>116 326</b>	<b>16 523</b>	<b>- 99 803</b>
<b>Tri sélectif</b>	<b>195 692</b>	<b>92 028</b>	<b>- 103 664</b>
<b>Annulation titres redevances</b>	<b>18 579</b>		<b>- 18 579</b>
<b>Frais administratifs</b>	<b>10 000</b>		<b>- 10 000</b>
<b>Total</b>	<b>866 992</b>	<b>111 826</b>	<b>- 755 166</b>

Coût à la tonne en euros (fonct.)	2008
Ordures ménagères résiduelles (2 376 T)	220
Déchetterie (1 073 T)	93
Tri sélectif (992 T)	104
Annulation titres (4 441 T)	4
Frais administratifs (4 441 T)	2
<b>Total service déchets (4 441 T)</b>	<b>170</b>

Coût à l'habitant en euros (9 068 Hab.)	2008
Ordures ménagères résiduelles	58
Déchetterie	11
Tri sélectif	11
Annulation titres	2
Frais administratifs	1
<b>Total service déchets</b>	<b>83</b>

### Charges d'investissement

*Achat de matériel et remboursement capital d'emprunt*

Investissement en euros	Dépenses	Recettes	Bilan
<b>Ordures ménagères résiduelles</b>	<b>16 190</b>	<b>20 645</b>	<b>4 455</b>
<b>Déchetterie</b>	<b>17 796</b>	<b>2 370</b>	<b>- 15 426</b>
<b>Tri sélectif</b>	<b>49 665</b>	<b>23 415</b>	<b>- 26 250</b>
<b>Total</b>	<b>83 651</b>	<b>46 430</b>	<b>- 37 221</b>

Coût à la tonne en euros (invest.)	2008
Ordures ménagères résiduelles (2 376 T)	- 2
Déchetterie (1 073 T)	14
Tri sélectif (992 T)	26
<b>Total Service déchets (4 441 T)</b>	<b>8</b>

Coût à l'habitant en euros (9068 Hab.)	2008
Ordures ménagères résiduelles	- 0,5
Déchetterie	2
Tri sélectif	3
<b>Total Service déchets</b>	<b>4</b>

## Redevance d'enlèvement des déchets

<b>2008</b>	<b>Montant en Euros</b>
Redevances des particuliers	545 912
Redevances des professionnels	150 709
Redevances des services municipaux	59 192
<b>Total redevances</b>	<b>755 813</b>

<b>Coût service déchets</b> Fonctionnement et investissement	<b>- 792 387</b>
--	------------------

<b>BILAN D'EXPLOITATION 2008</b>	<b>- 36 574</b>
----------------------------------	-----------------





## Réalisations 2008

Une convention a été signée entre le SYSEM et le Conseil Général du Morbihan pour la mise en œuvre du Plan Départemental d'Élimination des Déchets Ménagers et Assimilés (PDEDMA).

### Déchetterie

- Appel à concurrence pour l'exploitation de la déchetterie (1<sup>er</sup> octobre 2008 au 30 septembre 2010).
- Lancement de la collecte des Déchets d'Équipements Électriques et Électroniques (DEEE).
- Acquisition d'un conteneur DEEE
- Adoption d'un règlement intérieur

### Tri sélectif

- L'opération de distribution de composteurs individuels a été poursuivie avec 171 composteurs distribués.
- Acquisition de 300 composteurs
- Signature d'une convention avec Eco-Folio pour le recyclage des imprimés non sollicités

### Prévention

- Animation avec l'Eco-mobile du Conseil Général sur le thème « Mon jardin éco-citoyen »
- Campagne de communication sur le tri sélectif en porte à porte avec deux ambassadeurs de tri en septembre
- Exposition sur l'éco-consommation au Champion à Nivillac lors de la Semaine de la réduction des déchets

## Orientations 2009

Adoption d'un règlement de collecte et édition d'un guide pratique du règlement de collecte à destination des usagers du service.

### Déchetterie

- Lancement d'une collecte d'amiante
- Lancement de la collecte des lampes usagées (Recylum)

### Tri sélectif

- Étude d'une collecte des papiers pour les collectivités et services
- Lavage des points d'apports volontaires
- Poursuite de la distribution de composteurs

### Prévention

- Création d'un emploi à temps partagé « Ambassadeur du tri – Chargé de prévention des déchets » - 1 semaine par mois
- Lancement d'une opération de distribution « Stop Pub »

## **A – Indicateurs techniques**

# 1 – TERRITOIRE ET ORGANISATION

## 1 – 1 Territoire

Le service Déchets de la Communauté de Communes dessert quatre communes : La Roche-Bernard, Marzan, Nivillac et Saint-Dolay.



### ⇒ Population

	<b>Population INSEE</b>	<b>Population DGF</b>
La Roche-Bernard	815	868
Marzan	1 727	1 872
Nivillac	4 419	4 605
Saint-Dolay	2 107	2 169
<b>Communauté de C.</b>	<b>9 068</b>	<b>9 514</b>

<b>Recensement 1999</b>	<b>Densité</b>	<b>Superficie (hectares)</b>
La Roche-Bernard	1 851	43
Marzan	50	3 384
Nivillac	58	5 548
Saint-Dolay	41	4 826
<b>Communauté de C.</b>	<b>56</b>	<b>13 801</b>

### ⇒ Type de résidences (source : fichier redevances 08)

Types de résidences	Résidences principales	%age	Résidences secondaires	%age
Communauté de Communes	3 775	88 %	523	12 %

## 1 – 2 Organisation

### ⇒ Modes de collecte et type de produits collectés

P.A.P.	Porte à Porte
P.D.R.	Points de regroupement
P.A.V.	Points d'apport volontaire

	Ordures ménagères	Emballages légers	Verres Journaux mag
<b>La Roche-Bernard</b>			
<i>Centre</i>	P.A.P.	P.A.P.	P.A.V.
<b>Nivillac</b>			
<i>Centre</i>	P.D.R.	P.A.P.	P.A.V.
<i>Lotissements aggro LRB</i>	P.D.R.	P.A.P.	P.A.V.
<i>Campagne</i>	P.D.R.	P.D.R.	P.A.V.
<b>Marzan</b>			
<i>Centre</i>	P.D.R.	P.A.P.	P.A.V.
<i>Campagne</i>	P.D.R.	P.D.R.	P.A.V.
<b>Saint-Dolay</b>			
<i>Centre</i>	P.D.R.	P.A.P.	P.A.V.
<i>Campagne</i>	P.D.R.	P.D.R.	P.A.V.

### ⇒ Fréquence de collecte

	Ordures ménagères	Emballages légers	Verres Journaux mag
<b>La Roche-Bernard</b>			
<i>Centre</i>	Bihebdomadaire	Hebdomadaire	Bimensuelle
<b>Nivillac</b>			
<i>Centre</i>	Hebdomadaire	Hebdomadaire	Bimensuelle
<i>Lotissements près de La Roche-Bd</i>	Bihebdomadaire	Hebdomadaire	Bimensuelle
<i>Campagne</i>	Hebdomadaire	Bimensuelle	Bimensuelle
<b>Marzan</b>			
<i>Centre</i>	Hebdomadaire	Hebdomadaire	Bimensuelle
<i>Campagne</i>	Hebdomadaire	Bimensuelle	Bimensuelle
<b>Saint-Dolay</b>			
<i>Centre</i>	Hebdomadaire	Hebdomadaire	Bimensuelle
<i>Campagne</i>	Hebdomadaire	Bimensuelle	Bimensuelle

## 2 – COLLECTE ET TRAITEMENT

### 2-1 Collecte des déchets provenant des Ménages

#### 2-1-1 Population desservie

9068 habitants desservis, soit en porte à porte, soit en points de regroupement en milieu rural.

Nombre de bacs / Conteneurs	Communauté de communes
Collecte Ordures Ménagères	805
Collecte Emballages légers	312
Collecte Verres	41
Collecte Journaux / Magazines	32
<b>TOTAL</b>	<b>1 190</b>

	La Roche-Bernard	Marzan	Nivillac	Saint-Dolay	Communauté de Communes
<b>Collecte Ordures Ménagères</b>					
Porte à porte	100 %	0	0	0	10 %
Points de regroupement	0	100 %	100 %	100 %	90 %
<b>Collecte Emballages légers</b>					
Porte à porte	100 %	50 %	52 %	50 %	63 %
Points de regroupement	0	50 %	48 %	50 %	37 %
<b>Collecte Verres</b>					
Points apport Volontaire	100 %	100 %	100 %	100 %	100 %
<b>Collecte Journaux / Magazines</b>					
Points apports Volontaire	100 %	100 %	100 %	100 %	100 %

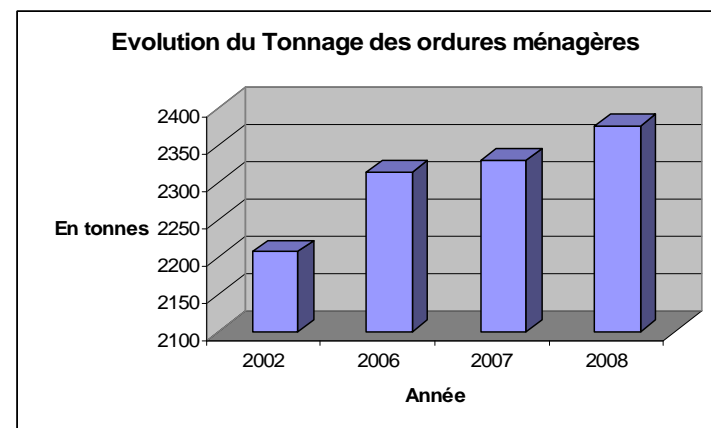
## 2-1-2 Collecte et traitement des Ordures Ménagères

Collecte :

Elle est réalisée par le service Déchets de la Communauté de Communes en régie (4 agents de collecte) avec un camion benne de 26 tonnes.

### *Jours de collecte*

	<b>Ordures Ménagères</b>
<b>Lundi</b>	La Roche-Bernard Nivillac (Nord et secteur bordant la Roche-Bd) Saint-Dolay (Nord)
<b>Mardi</b>	Marzan
<b>Mercredi</b>	Nivillac (Sud) Saint-Dolay (Sud)
<b>Jeudi</b>	Nivillac (bourg) Saint-Dolay (bourg et Cran) La Roche-Bernard (marché)
<b>Vendredi</b>	La Roche Bernard Nivillac (secteur bordant la Roche-Bd)



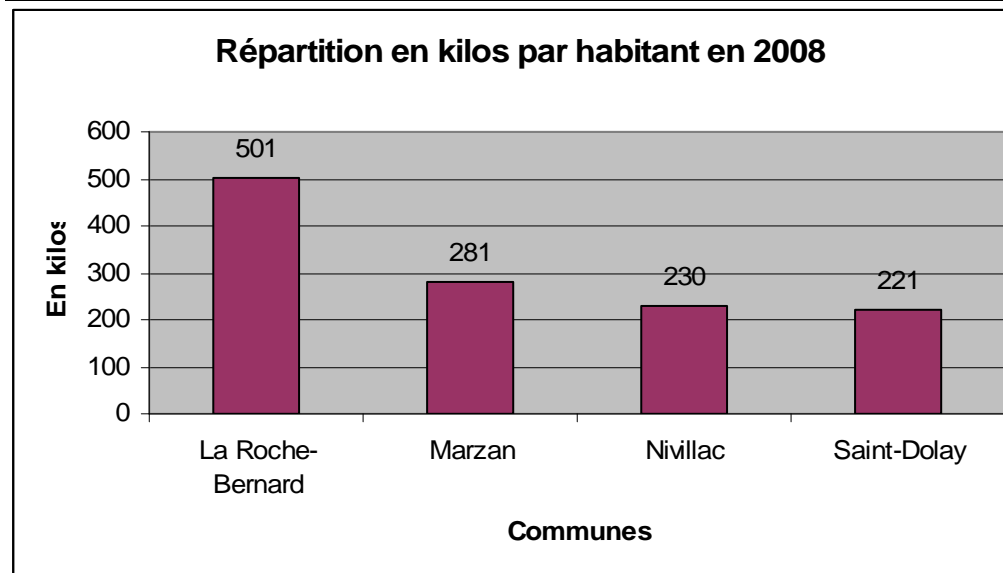
## Tonnage collecté par habitant

Période 1 (Moins de 200 tonnes par mois) : Janvier à juin et octobre à décembre

Période 2 (Plus de 200 tonnes par mois) : Juillet, Août, Septembre.

Communes	Tonnage Période 1	%age	Tonnage Période 2	%age	Total
La Roche-Bd	286	17 %	122	18 %	<b>408</b>
Marzan	335	20 %	151	22 %	<b>486</b>
Nivillac	740	44 %	277	41 %	<b>1 017</b>
Saint-Dolay	333	19 %	132	19 %	<b>465</b>
<b>Communauté de Communes</b>	<b>1 694</b>	<b>100 %</b>	<b>682</b>	<b>100 %</b>	<b>2 376</b>

Communes	Tonnage 2008	Population INSEE	Kilos par habitant
La Roche-Bernard	408	815	501
Marzan	486	1 727	281
Nivillac	1 017	4 419	230
Saint-Dolay	465	2 107	221
<b>Communauté de Communes</b>	<b>2 376</b>	<b>9 068</b>	<b>262</b>



Le fort tonnage par habitant de la commune de La Roche-Bernard s'explique par l'incidence de la fréquentation touristique (Port, Camping et visites) et par le grand nombre de commerces.

### Traitement :

Le camion de collecte effectue 5 vidages par semaine en hiver et 7 vidages par semaine en été au centre de transfert de Guérande. Les déchets sont ensuite transportés dans des caissons ou des semi-remorques à fond mouvant vers le Centre d'Enfouissement Technique de classe 2 de Sèché Environnement situé à Changé près de Laval. La communauté de Communes a délégué le traitement des ordures ménagères résiduelles au SYSEM depuis le 1<sup>er</sup> janvier 2005.

### 2-1-3 Collecte sélective

La Communauté de Communes a signé, en janvier 2006, un nouveau contrat dit « Barème D » avec Eco-Emballages qui définit les conditions de reprise des matériaux issus de la collecte sélective.

Tonnage collecté	2007	2008
Emballages légers	143 T	158 T
Verres	527 T	508 T
Journaux / Magazines	232 T	253 T
Cartons (déchetterie)	38 T	45 T
Cartons (professionnels)	57 T	54 T
Grosses ferrailles	33 T	19 T
<b>TOTAL</b>	<b>1 030 T</b>	<b>1037 T</b>

	2008
Tonnage collecté	1037 T
Tonnage recyclé livré à la filière	1014 T
Tonnage du refus au centre de tri	14 T
Stock non livré au 31/12/2008	55 T

Kilo par Habitant	2007 (8 280 Hab.)	2008 (9 068 Hab.)
Emballages légers	17 Kg	17 Kg
Verres	64 Kg	56 Kg
Journaux / Magazines	28 Kg	28 Kg
Cartons (déchetterie)	5 Kg	5 Kg
Grosses Ferrailles	4 Kg	2 Kg
<b>TOTAL</b>	<b>118 Kg</b>	<b>108 Kg</b>



- **Emballages légers** (bouteilles plastiques, briques alimentaires, boîtes métalliques et cartonnettes)

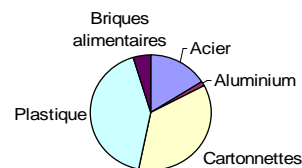
La collecte est réalisée en régie avec un camion benne et un agent de collecte. Les emballages sont ensuite transportés au centre Trivannes pour y être triés puis chaque type de déchets est expédié vers sa filière de recyclage. La Communauté de Communes a délégué le tri des emballages légers au SYSEM depuis le 1<sup>er</sup> janvier 2005.

Jours de collecte des emballages légers

Mardi	Marzan
Mercredi	Nivillac (Bourg) Saint-Dolay (Bourg)
Jeudi	Nivillac (campagne) Saint-Dolay (campagne)
Vendredi	La Roche-Bernard Nivillac (lotissements)

Emballages légers 2008	Tonnage reçu par la filière de recyclage	Filière de recyclage
Acier	10 T	Onyx Netra (35 Rennes)
Aluminium	2 T	Affimet (60 Compiègne)
Cartonnettes	37 T	OTOR Papeterie de Rouen (76 St Etienne-de-Rouvray)
Plastique	35 T	Paprec Réseaux (75 Paris)
Brique alimentaire	6 T	D.H.P. (59 Bousbecque)
<b>Total</b>	<b>90 T</b>	

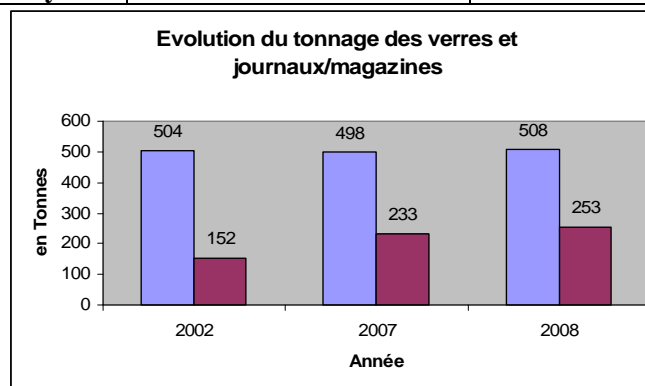
filière de recyclage



- **Verres et journaux / magazines**

Les verres et journaux magazines sont déposés dans les conteneurs des 28 Points d'Apport Volontaire situés sur les quatre communes de la Communauté de Communes. La collecte est réalisée par la société Charier DV. Les verres sont regroupés à la déchetterie du Lin dans une benne de 30 m3 pour être ensuite transportés, par la société Bomex, à l'usine Saint Gobain de Cognac. Les journaux magazines sont transportés à l'usine « Celluloses de Loire » à Allaire.

2008	Verres	Journaux / Magazines
<b>Tonnage collecté et recyclé</b>	<b>508 T</b>	<b>253 T</b>





- **Cartons**

Les cartons déposés en déchetterie sont pris en charge par la société Charier DV qui les transporte au centre de Tri Ouest Barbazange à Chateaubriand. Les cartons sont ensuite livrés à la filière de reprise OTOR Papeterie de Rouen à Saint Etienne du Rouvray.

<b>Tonnage collecté 2008</b>	<b>45 T</b>
<b>Tonnage recyclé</b>	<b>73 T</b>
<b>Stock non livré au 31/12/08</b>	<b>16 T</b>

- **Grosses ferrailles**

La collecte des grosses ferrailles a été réalisée en juin par la société Guy Dauphin Environnement.

<b>Tonnage collecté et recyclé en 2007</b>	<b>19 T</b>
--	-------------

- **DASRI (Déchets d'Activité de Soins à Risques Infectieux)**

La collecte est réalisée par la société Sita Ouest en partenariat avec les trois pharmacies de la Communauté de Communes. Sita Ouest les transporte à l'usine d'incinération de Valoréna à Nantes.

<b>Nombre de boîtes collectées</b>	<b>173 Boîtes</b>
------------------------------------	-------------------

- **DEEE (Déchets d'Equipements Electriques et Electroniques)**

Le lancement de la collecte a eu lieu en novembre 2008 à la déchetterie du Lin. Retrilog (groupe Emmaüs Action Ouest), sous l'égide d'Eco-Systemes (éco-organisme) prend en charge les DEEE et les achemine vers les centres de traitement, où ils sont débarrassés de leurs composants susceptibles de porter atteinte à l'environnement avant d'être valorisés sous forme de matière première recyclée ou d'énergie.

<b>Tonnage collecté en 2008</b>	<b>2 Tonnes</b>
---------------------------------	-----------------

- **Développement du compostage individuel**

Depuis 2005, la Communauté de Communes propose aux usagers la mise à disposition gratuite de composteurs 620 litres pour diminuer la part des déchets fermentescibles présents dans les ordures ménagères résiduelles.

Nombre de composteurs distribués	2005	2006	2007	2008	TOTAL	%age foyers desservis
La Roche-Bernard	50	3	4	9	66	15 %
Marzan	195	54	10	45	304	31 %
Nivillac	391	91	42	71	595	32 %
Saint-Dolay	236	86	7	46	375	35 %
Communauté de Communes	872	234	63	171	1340	31 %



## 2-1-4 Déchetterie

La communauté de Communes gère une déchetterie située au Lin sur la commune de Nivillac. C'est un espace destiné à favoriser le tri, pour le recyclage ou l'élimination des déchets spéciaux. Les usagers en sont les particuliers, artisans, commerçants et entreprises résidant sur le territoire de la Communauté.

### Horaires d'ouverture / 30 Heures par semaine

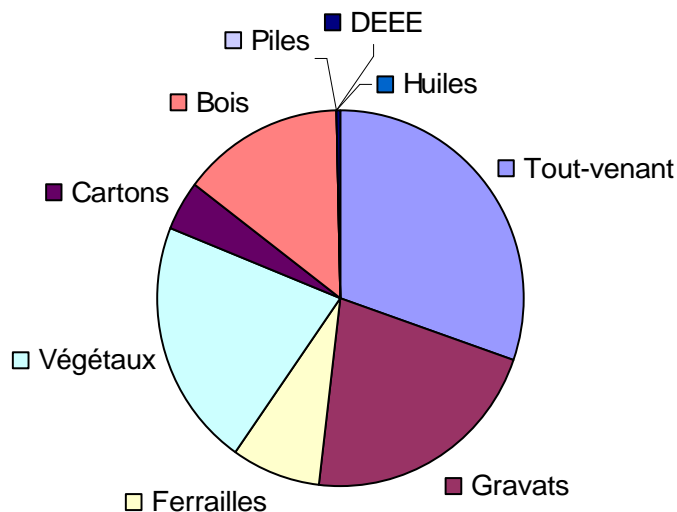
	Lundi	Mardi	Mercredi	Jeudi	Vendredi	Samedi
Matin	FERME	De 9 Heures à 12 Heures				
Après-midi		De 13H45 à 17H30	FERME	De 13H45 à 17H30		

La déchetterie est fermée les lundis, jeudis après-midi, dimanches et jours fériés.

### Fréquentation

Nombre de passages 2008	14 587	9,5 passages heure
Particuliers	14 392	
Professionnels	195	

### Répartition des déchets en 2008



Tonnage	2008	Filière de traitement
<b>Tout-venant</b>	<b>326 T</b>	Elimination Centre d'enfouissement de classe 2 - 56 La Vraie-Croix
<b>Gravats</b>	<b>230 T</b>	Elimination Centre d'enfouissement de classe 3 du Lin - 56 Nivillac
<b>Ferrailles</b>	<b>85 T</b>	Recyclage Centre de recyclage Barbazanges - 44 Chateaubriand
<b>Végétaux</b>	<b>229 T</b>	Recyclage Broyage site du Lin - 56 Nivillac
<b>Cartons</b>	<b>45 T</b>	Recyclage Centre de tri Barbazanges - 44 Chateaubriand
<b>Bois</b>	<b>154 T</b>	Recyclage Plate-forme de broyage Ecosite - 56 La Vraie-Croix
<b>DEEE</b>	<b>2 T</b>	Recyclage Plate-forme de tri - 56 Saint Avé
<b>Huiles</b>	<b>1 T</b>	Recyclage Centre de recyclage GDE - Montoir
<b>Piles</b>	<b>1 T</b>	Recyclage Centre de recyclage Le Gal - 22 Ploufragan
<b>Total</b>	<b>1073 T</b>	

## 2-2 Déchets provenant des professionnels

### 2-2-1 Collecte des déchets banaux

La communauté de Communes assure la collecte et le traitement des déchets des artisans, commerçants, activités industrielles ou de services et administrations. Depuis 2003, une pesée embarquée a permis d'évaluer les tonnages des gros producteurs professionnels.

### 2-2-2 Déchetterie

Un règlement intérieur a été adopté par délibération du Conseil Communautaire le 16 décembre. Il est applicable au 1<sup>er</sup> Janvier 2009. La déchetterie est accessible aux professionnels et leurs dépôts sont payants depuis Mai 2002.

Tarifs :

- Tout –venant : 10 € le mètre cube
- Gravats : 3 € le mètre cube
- Métaux : 3 € le mètre cube
- Déchets verts : 5 € le mètre cube
- Bois : 5 € le mètre cube

### 2-2-3 Cartons

Depuis Mai 2002, une collecte spécifique des cartons est réalisée tous les jeudis en début d'après-midi chez les professionnels qui en ont fait la demande.

2008	Cartons professionnels	Filière de recyclage
Tonnage collecté et recyclé	54 T	Celluloses de la Loire – 56 Allaire

## 3 – EMPLOIS SERVICES DECHETS

Le service fonctionne avec 7 agents permanents.

Service déchets au 31 décembre 2008	Fonction publique
Animation et administration	1 agent
Collecte des Ordures Ménagères	4 agents
Collecte sélective	1 agent
Déchetterie	1 agent
TOTAL	7 agents

## **B – Indicateurs financiers**

## 4 – INDICATEURS FINANCIERS

### 4 – 1 Modalités d'exploitation du service élimination

2008	Régie	Syndicat	Marchés de prestation de service
<b><u>Ordures ménagères</u></b>			
Collecte	Service Communauté		
Transfert Transport Traitement		SYSEM Montant : 260 753 €	
Lavage des bacs			THEAUD Montant : 5212 €
Lavage camion de collecte			VEOLIA PROPRETE Montant : 2 545 €
<b><u>Déchetterie</u></b>			
Collecte	Service Communauté		
Transport Traitement Tri			CHARIER DV Montant : 69 029 €
<b><u>Emballages légers</u></b>			
Collecte	Service Communauté		
Traitement Tri		SYSEM Montant : 33 673 €	
Lavage des bacs			THEAUD Montant : 2 606 €
<b><u>Verres</u></b>			
Collecte			CHARIER DV Montant : 15 875 €
Transport			BOMEX Montant : 2 860 €
<b><u>Journaux magazines</u></b>			
Collecte et Transport			CHARIER DV Montant : 8 422 €
<b><u>Carton des professionnels</u></b>			
Collecte	Service Communauté		
<b><u>Grosses ferrailles</u></b>			
Collecte			GUY DAUPHIN ENVIRONNEMENT Montant : gratuit (rachat ferraille)
<b><u>DASRI (déchets d'activités de soins à risques infectieux)</u></b>			
Collecte et Transport			SITA OUEST Montant : 885 €

## 4 – 2 Dépenses Annuelles

### 4 – 2 – 1 Ordures ménagères

Dépenses de Fonctionnement	2007	2008
<b>Collecte</b>		
Personnel	134 854,29	144 228,09
Charges générales	53 804,55	65 343,95
Rembours. Intérêts Emprunt	2 087,51	2 106,54
Amortissements	18 682,39	20 645,20
<b>Total collecte</b>	<b>209 428,74</b>	<b>232 323,78</b>
<b>Traitement</b>		
Participation SYSEM	245 144,98	260 752,89
Participation SIVOM	33 318,00	33 318,00
<b>Total Traitement</b>	<b>278 462,98</b>	<b>294 070,89</b>
<b>Total Ordures Ménagères</b>	<b>487 891,72</b>	<b>526 394,67</b>

### 4- 2 – 2 Déchetterie

Dépenses de Fonctionnement	2007	2008
Personnel	44 413,94	28 035,98
Charges générales	9 014,36	12 915,15
Prestations de services	57 306,44	69 105,49
Rembours. Intérêts Emprunt	5 640,93	5 195,19
Amortissements	0,00	1 074,00
<b>Total Déchetterie</b>	<b>116 375,67</b>	<b>116 325,81</b>

### 4 – 2 – 3 Tri sélectif

Dépenses de Fonctionnement	2007	2008
Personnel	58 947,86	80 596,29
Charges générales	31 947,69	31 797,44
Prestations de services	22 368,97	28 196,29
Participation SYSEM	29 182,78	33 672,71
Rembours. Intérêts Emprunt	2 593,67	1 599,37
Amortissements	3 467,22	19 829,87
<b>Total Tri sélectif</b>	<b>148 508,19</b>	<b>195 691,97</b>

### 4 – 2 – 4 Autres

Dépenses de Fonctionnement	2007	2008
Annulation Titres Redevances	8 073,39	18 579,54
Frais administratifs	10 000	10 000
<b>Total Autres</b>	<b>18 073,39</b>	<b>28 579,54</b>

Dépenses d'Investissement	2007	2008
<b>Collecte</b>		
Bacs OM et Plates-formes	5 199,31	
Camion benne 26 tonnes		
Rembours. Emprunt (capital)	15 550,37	16 189,73
<b>Total Ordures Ménagères</b>	<b>20 749,68</b>	<b>16 189,73</b>

Dépenses d'Investissement	2007	2008
Achat bennes		8 372,00
Rembours. Emprunt (capital)	8 954,15	9 424,27
<b>Total Déchetterie</b>	<b>8 954,15</b>	<b>17 796,27</b>

Dépenses d'Investissement	2007	2008
Conteneurs et bacs tri	2 081,04	
Composteurs		23 158,93
Rembours. Emprunt (capital)	20 348,15	21 342,59
Amortissements subventions	3 583,13	5 163,67
<b>Total Tri sélectif</b>	<b>26 012,32</b>	<b>49 665,19</b>

Dépenses d'Investissement	2007	2008
Mobilier informatique -divers	60,50	
Travaux aménagement garage	17 049,97	
<b>Total Autres</b>	<b>17 110,47</b>	<b>0,00</b>

## 4-3 Recettes annuelles hors redevances

### 4-3-1 Ordures Ménagères

<b>Recettes de fonctionnement</b>	<b>2007</b>	<b>2008</b>
<b>Collecte</b>		
Rembours. Frais personnel	1 022,64	2 466,47
Rembours. Taxes TIPP	823,31	638,94
Produit exceptionnel ICNE		170,00
<b>Total Collecte</b>	<b>1 845,95</b>	<b>3 275,41</b>
<b>Traitement</b>		
Produit exceptionnel	8,00	
Total Traitement	<b>8,00</b>	
<b>Total Ordures Ménagères</b>	<b>1 853,95</b>	<b>3 275,41</b>

<b>Recettes d'investissement</b>	<b>2007</b>	<b>2008</b>
FCTVA	804,96	
Amortissements	18 682,39	20 645,20
<b>Total Ordures Ménagères</b>	<b>19 487,35</b>	<b>20 645,20</b>

### 4-3-2 Déchetterie

<b>Recettes de fonctionnement</b>	<b>2007</b>	<b>2008</b>
Rembours. Frais personnel	7 125,39	459,58
Vente marchandises	16 866,96	14 204,17
Dépôts professionnels	2 842,50	1 859,00
<b>Total Déchetterie</b>	<b>26 834,85</b>	<b>16 522,75</b>

<b>Recettes d'investissement</b>	<b>2007</b>	<b>2008</b>
FCTVA		1 296,00
Amortissements		1 074,00
<b>Total Déchetterie</b>	<b>0,00</b>	<b>2 370,00</b>

### 4-3-3 Tri sélectif

<b>Recettes de fonctionnement</b>	<b>2007</b>	<b>2008</b>
Rembours. Frais personnel		
Vente marchandises	31 290,52	31 032,79
Eco-Emballages	51 858,37	55 416,93
Subvention Conseil Général	2 906,25	
Remboursement TIPP	539,10	414,54
Produit exceptionnel et ICNE	3 583,13	5 163,67
<b>Total Tri sélectif</b>	<b>90 177,37</b>	<b>92 027,93</b>

<b>Recettes d'investissement</b>	<b>2007</b>	<b>2008</b>
FCTVA	322,19	3 585,00
Amortissements	3 467,22	19 829,87
<b>Total Tri sélectif</b>	<b>3 789,41</b>	<b>23 414,87</b>

### 4-3-4 Autres

<b>Recettes de fonctionnement</b>	<b>2007</b>	<b>2008</b>
Recettes exceptionnelles		
<b>Total autres</b>	<b>0,00</b>	<b>0,00</b>

<b>Recettes d'investissement</b>	<b>2007</b>	<b>2008</b>
FCTVA garage	2 649,04	
<b>Total Autres</b>	<b>2 649,04</b>	<b>0,00</b>

## 4-4 Redevances 2008

### 4-4-1 Redevances d'enlèvement des ordures ménagères des particuliers 2008 : 545 912 Euros.

*Tarifs et produits en 2008 :*

*Délibération du conseil communautaire en date du 20 Mai 2008*

Catégories	Redevables	Tarifs en Euros	Nombre Foyers	Recettes
1	1 adulte (1 passage/semaine)	64	888	56 832
2	1 adulte (2 passages/semaine)	85	197	16 745
3	2 Adultes ou 1 adulte + enfants (1 passage/semaine)	127	1 287	163 449
4	2 Adultes ou 1 adulte + enfants (2 passages/semaine)	170	141	23 970
5	2 adultes + enfants (1 passage/semaine)	167	943	157 481
6	2 adultes + enfants (2 passages/semaine)	221	42	9 282
7	3 adultes avec ou sans enfants (1 passage/semaine)	191	210	40 110
8	3 adultes avec ou sans enfants (2 passages/semaine)	254	12	3 048
9	Plus de 3 adultes avec ou sans enfants (1 passage/semaine)	254	31	7 874
10	Plus de 3 adultes avec ou sans enfants (2 passages/semaine)	318	0	0
11	Résidence secondaire (1 passage/semaine)	127	523	66 421
12	Abri divers (1 passage/semaine)	64	24	1 536
	Départ en cours d'année (Paiement au prorata)			- 836
	<b>TOTAL Redevances des Particuliers</b>		<b>4 298</b>	<b>545 912</b>

*La redevance des particuliers a subi une augmentation des tarifs de 3 % et du produit de 3,5 % en 2008.*

*Produit 2008 par commune :*

	Nombre Foyers	Recettes
La Roche-Bernard	426	56 779
Marzan	975	121 854
Nivillac	1 828	234 924
Saint-Dolay	1 069	132 355
<b>Total Communauté</b>	<b>4 298</b>	<b>545 912</b>



**4 – 4 – 2 Redevances d'enlèvement des déchets des professionnels 2008 : 150 709 euros.**

*Tarifs et produits en 2008 :*

*Délibération du conseil communautaire en date du 20 mai 2008*

<b>Catégories</b>	<b>Tarifs en Euro</b>	<b>Nombre Professionnels</b>	<b>Produit en euros</b>
<b>13</b>	13 866	1	13 866
<b>14</b>	11 556	1	11 556
<b>15</b>	8 240	1	8 240
<b>16</b>	4 623	3	13 869
<b>17</b>	3 179	4	12 716
<b>18</b>	2 160	0	0
<b>19</b>	1 742	1	1 742
<b>20</b>	1 331	5	6 655
<b>21</b>	1 142	2	2 284
<b>22</b>	953	13	12 389
<b>23</b>	798	3	2 394
<b>24</b>	636	17	10 812
<b>25</b>	427	20	8 540
<b>26</b>	318	34	10 812
<b>27</b>	254	7	1 778
<b>28</b>	202	66	13 332
<b>29</b>	127	157	19 939
<b>30</b>	64	54	3 456
Prorata ouverture / fermeture en cours d'année			3 671
		<b>389</b>	<b>150 709</b>

*Par commune :*

	<b>Nombre Professionnels</b>	<b>Recettes</b>
La Roche-Bernard	157	65 589
Marzan	63	18 288
Nivillac	118	58 395
Saint-Dolay	51	8 437
<b>Total Communauté</b>	<b>389</b>	<b>150 709</b>

*La redevance des professionnels a subi une augmentation des tarifs de 3 % et du produit de 3,5 % en 2008. Les professionnels sont classés dans les différentes catégories par la commission chargée des déchets suivant les tonnages produits.*

#### **4 – 4 – 3 Redevances d'enlèvement des déchets des services municipaux 2008 : 59 192 euros.**

##### *Tarifs et produits 2008 :*

*Délibération du conseil communautaire en date du 20 Mai 2008.*

➤ **Mairie de La Roche-Bernard : 28 414 euros**

Services administratifs, services techniques, marchés hebdomadaires, camping du Pâtis, cimetière, salle polyvalente et salles communales, animations associatives et communales.

➤ **Mairie de Marzan : 7 103 euros**

Services administratifs, services techniques, cimetière, salle polyvalente et salles communales, animations associatives et communales.

➤ **Mairie de Nivillac : 15 390 euros**

Services administratifs, services techniques, centre de loisirs, cimetière, salle polyvalente et salles communales, animations associatives et communales.

➤ **Mairie de Saint Dolay : 8 285 euros**

Services administratifs, services techniques, centre de loisirs, cimetière, salle polyvalente et salles communales, animations associatives et communales.

*La redevance des services municipaux a subi une augmentation des tarifs et du produit de 3 % en 2008.*

**Annexe**  
**Rapport annuel du SYSEM 2008**