

Partie 1 . État initial de l'environnement

I. Environnement physique – énergies – nuisances et risques

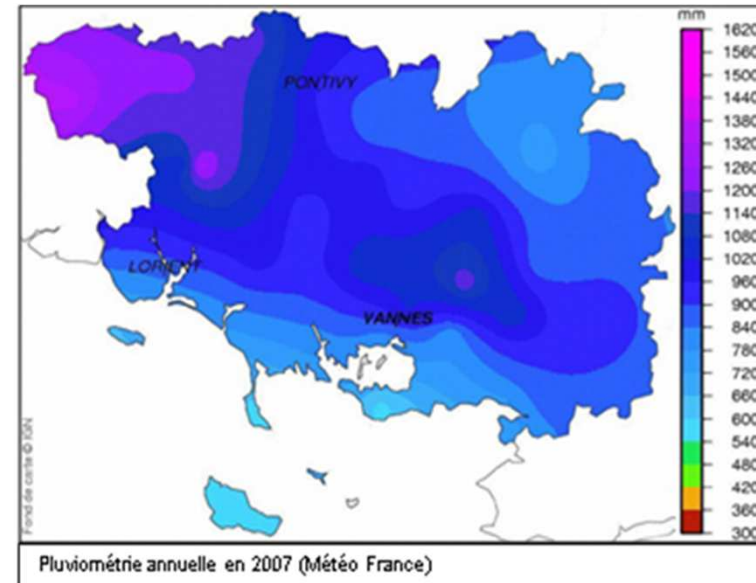
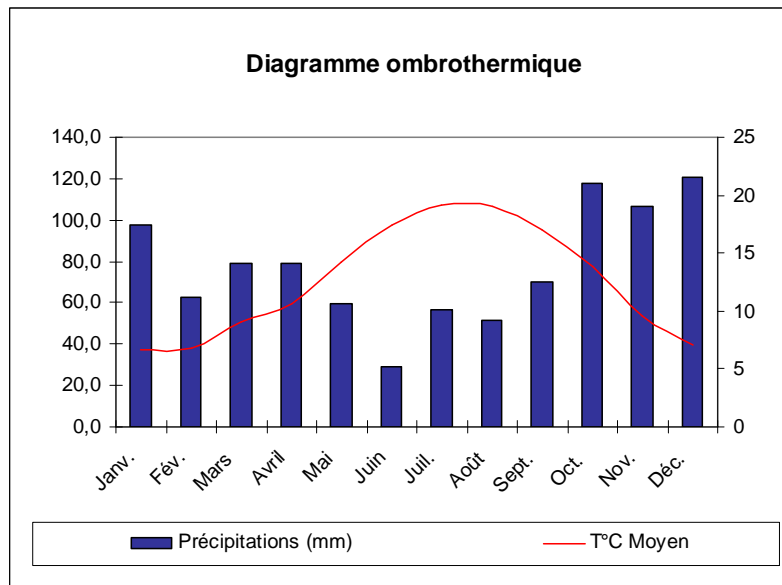
I.1 Climat

I.1.1. Le Climat local

Le climat de Quiberon est de type océanique tempéré et qualifié de climat littoral doux. Il se caractérise par :

- Des températures douces avec une moyenne annuelle de 12°C. Elles oscillent peu durant l’année avec une amplitude de 11,5°C,
- Des précipitations parmi les plus faibles de Bretagne, en moyenne entre 540 et 600 mm par an,
- La durée d’ensoleillement moyenne totale sur une année est importante, de l’ordre de 2 200 heures avec un fort rayonnement d’ultra violet,
- Enfin, un régime de vents dominants de secteur Ouest/Sud-Ouest où les vents sont les plus forts.

Les données présentées ci-dessous sont issues de la station météo de Vannes-Séné sur la période 1999 - 2006. Le profil climatographique général sur Quiberon est proche de celui observé à Vannes.



I.1 Climat

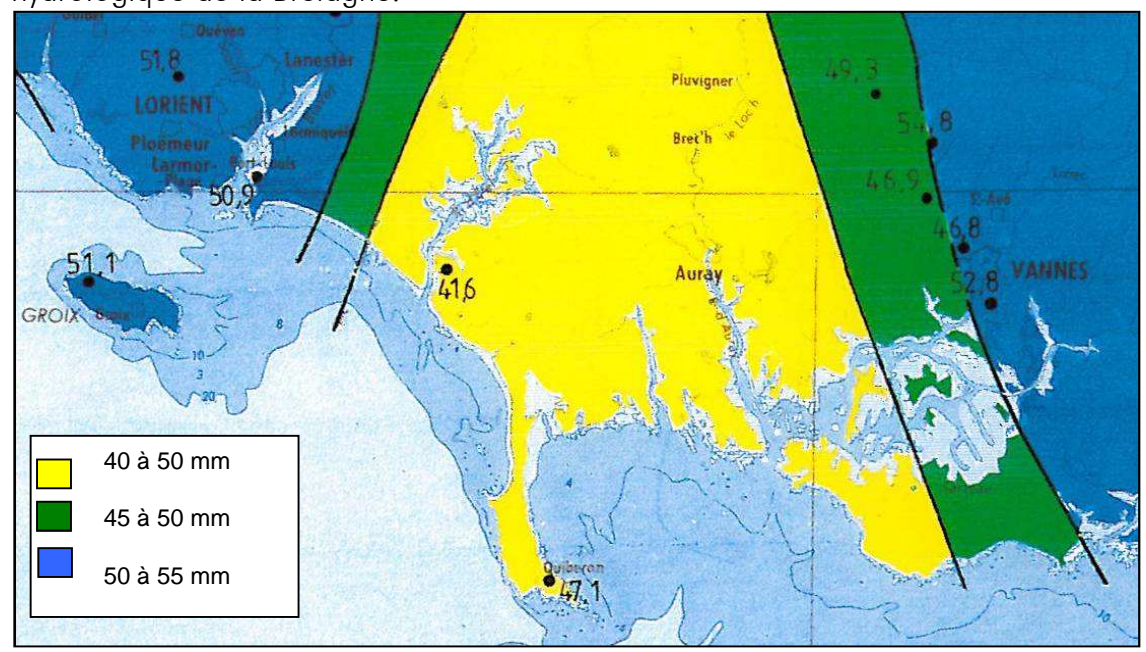
I.1.1. Le Climat local

L'Atlas hydrologique de la Bretagne, nous renseigne sur les pluviométries exceptionnelles dans le secteur de Quiberon.

Pluviométrie journalière maximale

La pluie journalière décennale est de 47.1 mm sur Quiberon, d'après l'Atlas hydrologique de la Bretagne.

Pluviométrie journalière décennale sur la période 1950-1990
 (Source : Atlas hydrologique de la Bretagne)



I.1.2. Enjeu climatique global

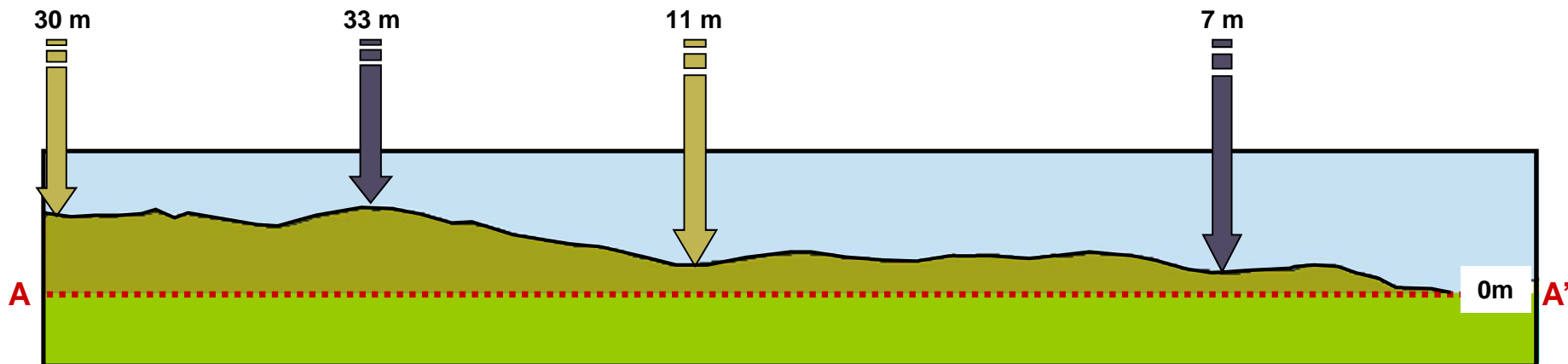
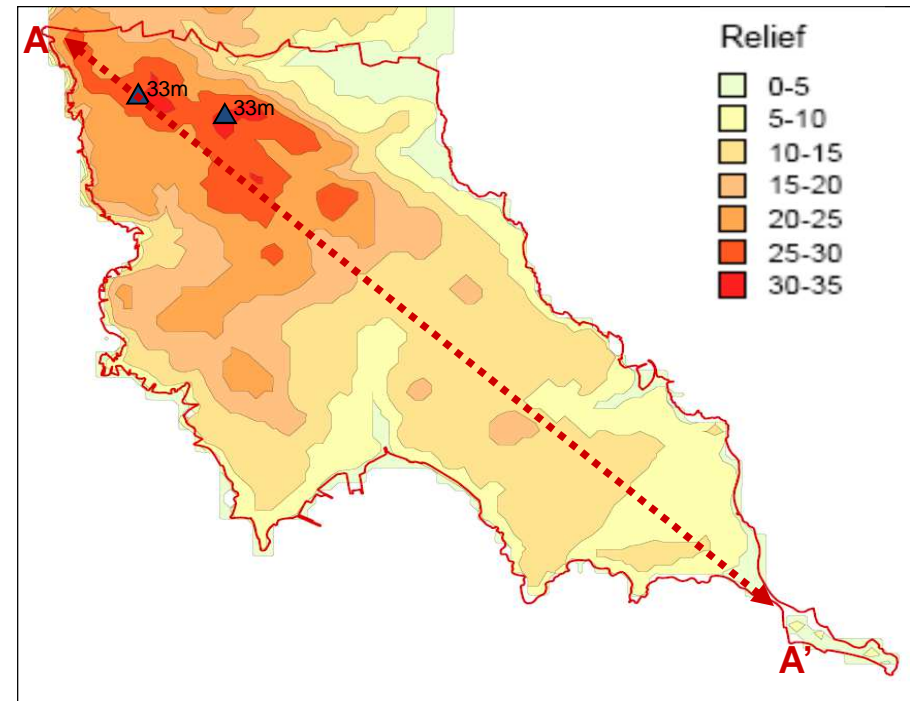
Depuis 1997 et le protocole de Kyoto, la France est engagée dans la lutte contre le réchauffement climatique global. Le réchauffement climatique dont les causes anthropiques sont l'objet d'un consensus scientifique, est un phénomène qui implique de fortes conséquences humaines et environnementales à moyen et long terme : montée du niveau des océans, sécheresses, inondations, perturbations de l'équilibre climatique,...

La France dans le cadre du Grenelle Environnement, prévoit de diviser par quatre ses émissions de CO2 d'ici 2050. A l'horizon 2020, les engagements pris lors du Grenelle Environnement permettront de réduire de près de 23 % les émissions de gaz à effet de serre de la France par rapport aux niveaux de 1990. Les différentes mesures initiées pour atteindre ces objectifs sont reprises au sein du plan climat pour la France. Les économies d'énergie liées au secteur résidentiel sont l'un des axes d'action important du plan climat.

I.2 Topographie

- ▶ Le relief de la commune est assez homogène. Le point le plus haut de la commune, à Kerniscop comme à Locmaria, ne dépasse pas 33 mètres.
- ▶ Le relief diminue d'après une coupe Nord-Ouest Sud-Est de la commune.
- ▶ La topographie de la commune permet d'appréhender le relief composé de deux entités : un secteur au Sud très plat, et un secteur au Nord dont l'altitude varie entre 15 et 33 mètres.
- ▶ La coupe réalisée entre un point situé vers Kerniscob au Nord-Ouest et un point situé dans la pointe du Conguel au Sud-Est permet d'appréhender le relief de la commune. Le secteur le plus bas, au Sud-Est de la commune, correspond à un cordon dunaire.

Carte du relief et du réseau hydrographique



Coupe SO – NE de la commune

I.3 Géologie

I.3.1. Le sous-sol

► La géologie de Quiberon est essentiellement composée d'un plateau granitique, de massifs dunaires au Nord-Ouest et au Sud-Est de la commune, et d'un secteur de marais au Nord-Est de la commune :

Dunes

Les dunes, exclusivement côtières, présentent une distribution superficielle étendue, fonction de la direction des vents dominants (vents de Sud-ouest) par rapport aux plages susceptibles de les alimenter. Les dunes anciennes, perchées sur des falaises, comme celles de la côte ouest de la presqu'île de Quiberon ne sont plus alimentées.

Cordons littoraux actuels

On observe, à certains endroits le long du littoral de Quiberon des cordons littoraux actuels. Ils sont nombreux et variés et de grande taille notamment le tombolo de Quiberon auxquels sont associées les principales dunes.

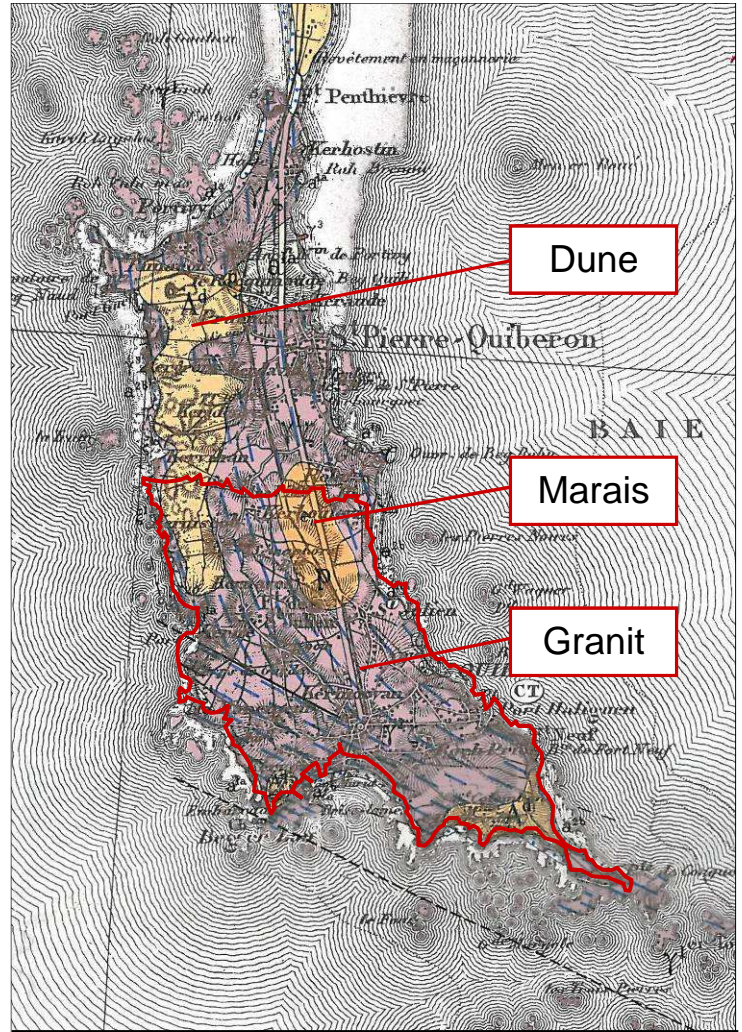
Pliocène

Le Pliocène est représenté par des sables jaunes ou rouges généralement feldspathiques et glauconieux, ayant les caractères sédimentologiques de dépôts marins transgressifs. Les sables sont associés à des graviers et galets parfois très roulés ; ils sont souvent cimentés par de l'oxyde de fer.

Granite à deux micas feuilletés

Ce sont des granites à grain moyen ou fin, se présentant en feuillets ou lames. Ces granites appartiennent aux grands alignements de Bretagne méridionale, au cours d'une évolution dynamique complexe. Cette période est caractérisée en Bretagne méridionale par des cisaillements en rapport avec un coulissement rectiligne des blocs dans le sens Nord – Ouest/ Sud – Est.

Carte géologique



Source : carte géologique au 1/80000 « Quiberon Belle-Ile »

I.3 Géologie

I.3.2. Cavité souterraine

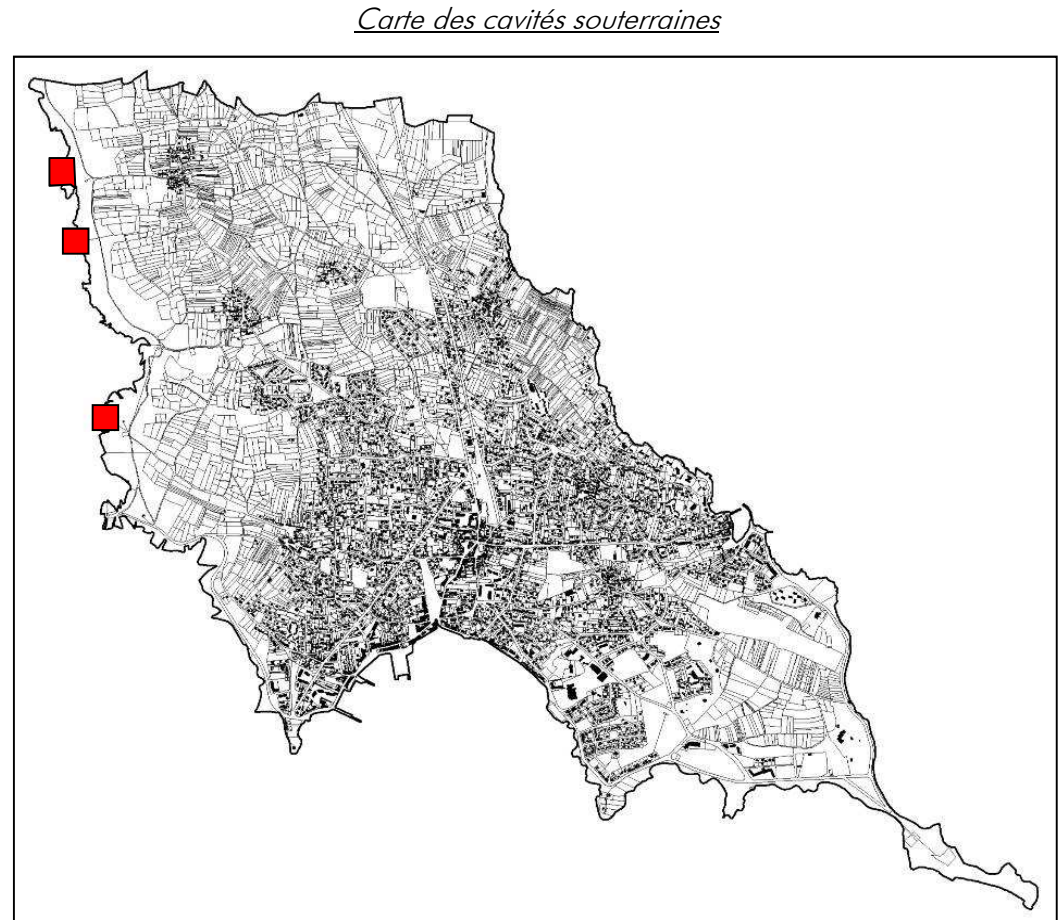
► Le BRGM, établissement public de référence en matière des sciences de la terre, a recensé trois cavités dans le sous-sol de la commune. Il s'agit de cavités souterraines naturelles situées au niveau des falaises le long du littoral Ouest de Quiberon. On les nomme le « Trou du Souffleur », « Près de la Pointe de Scouro » et « Kroh kollé ».



Le Trou du Souffleur



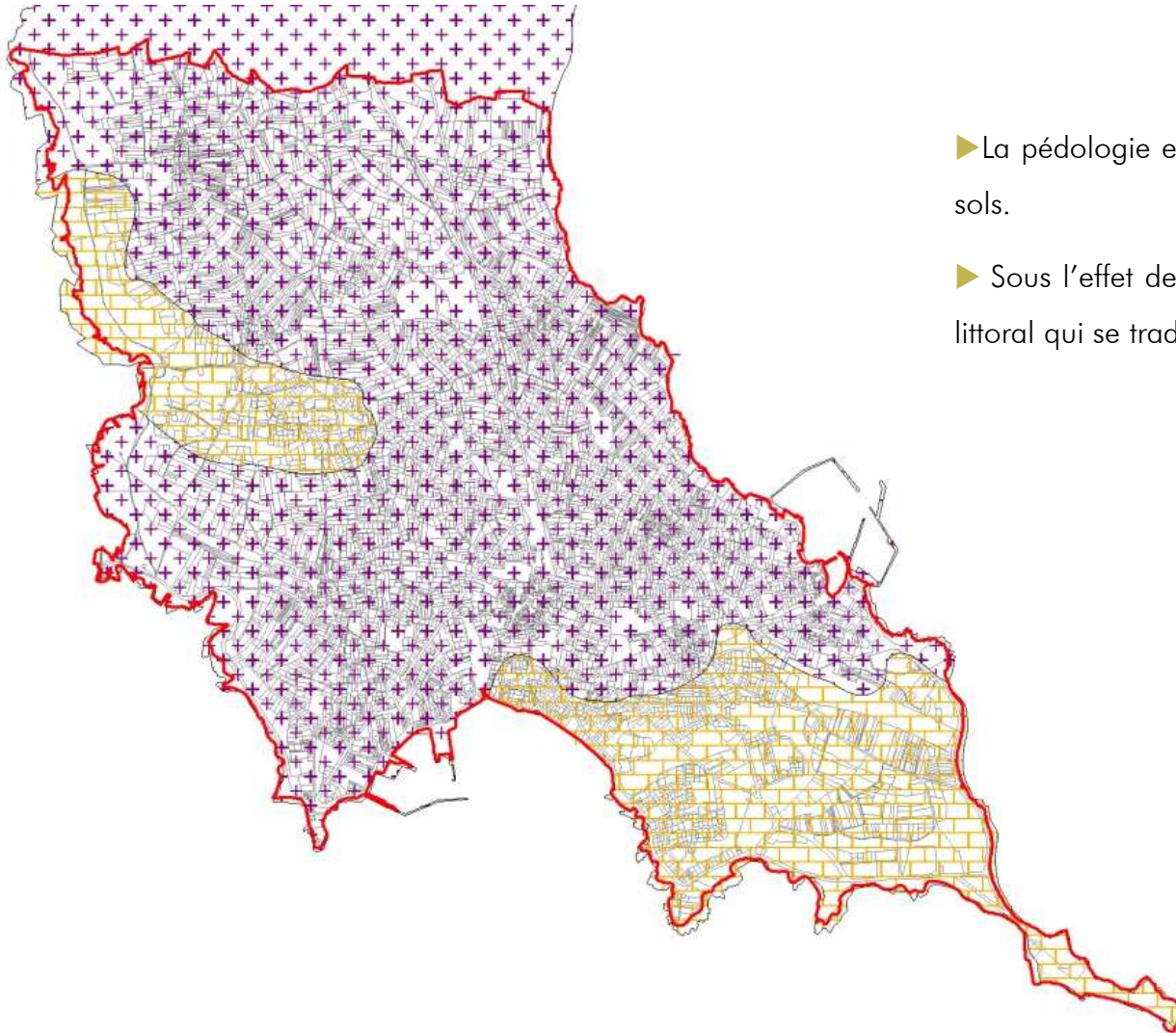
Près de la Pointe de Scouro



Kroh Kollé

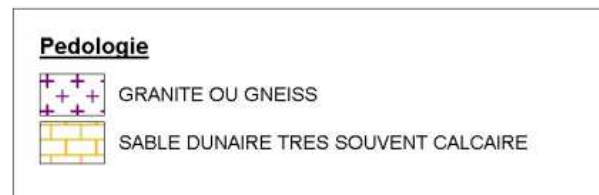
Source : fotolia et google earth

I.3 Géologie



- La pédologie est une science qui s'intéresse à la formation et à l'évolution des sols.
- Sous l'effet des vents et des courants, on trouve des sols sableux en bordure littorale qui se traduisent par des paysages de dune ou de pinède.

Carte pédologique de la commune de Quiberon
 Source : AGROCAMPUS OUEST, Soils de
 Bretagne, v1.0 2012



I.4 Hydrologie

I.4.1. Eaux souterraines

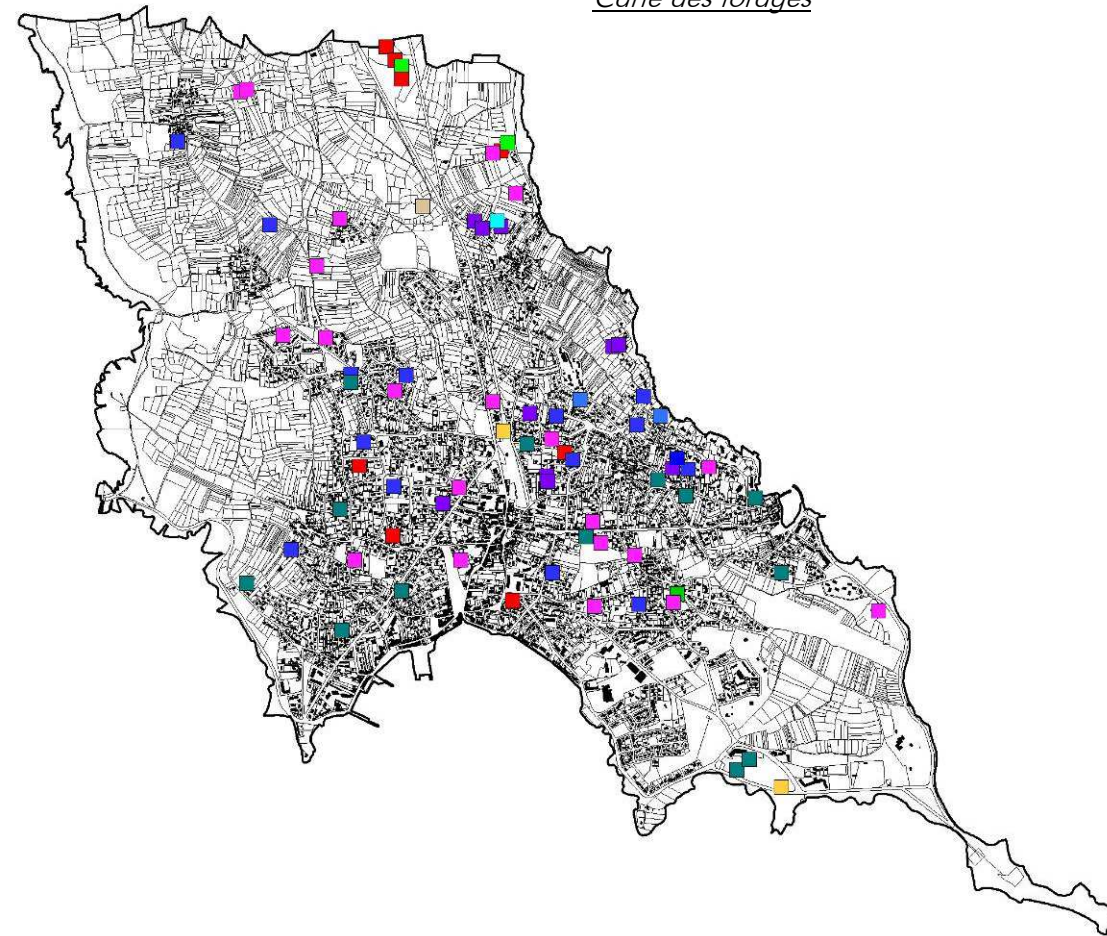
► Le sous-sol est constitué de roches granitiques et de leucogranites tardifs, imperméables et peu favorables à la circulation d’eaux souterraines. L’eau circule à la faveur des fractures et fissures de la roche ou au sein des horizons altérés. Les quantités d’eau contenue dans le sous-sol dépendent de l’épaisseur et du niveau d’altération de la roche.












► Aucune donnée quantitative et qualitative relative aux eaux souterraines de la commune n’est disponible.

► Les ressources en eau du sous-sol de Quiberon sont peu importantes et ne permettent pas la mise en œuvre de captage de grande capacité. Il n’existe pas à Quiberon de captage pour la production d’eau potable.

► Le BRGM, établissement public de référence en matière des sciences de la terre, a inventorié au total 79 forages. Si l’usage de 70 de ces forages est connu, celui des 9 autres ne l’est pas.

Carte des forages



	Construction		Eau irrigation
	Usage inconnu		Chauffage
	Eau domestique		Eau aspersion
	Eau individuelle		Eau collectivité
	Eau industrielle		Eau (usage non précisé)
	AEP		

I.4 Hydrologie

I.4.2. Eaux de surface : eaux douces

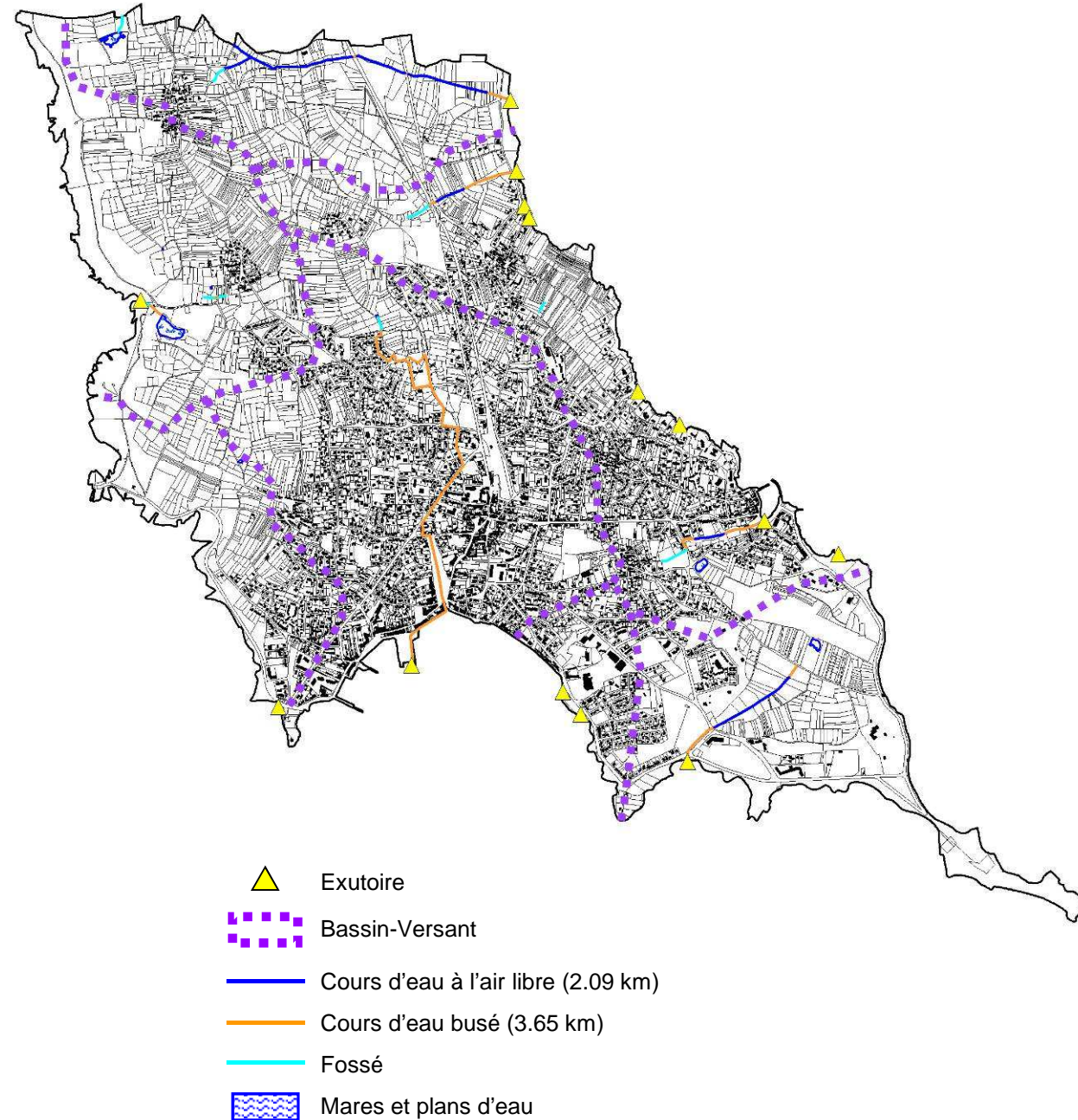
► La commune de Quiberon n’abrite qu’un faible linéaire de cours d’eau (5.7 km environ), une grande partie étant busée dans le secteur aggloméré. Les principaux écoulements sont canalisés avec de nombreux exutoires vers le rivage.

► Les mares et étangs sont issus d’anciennes carrières.

► La commune se décompose en 7 bassins versants distincts.

► La qualité des eaux superficielles

Il n’existe pas de station de suivi de la qualité des eaux sur la commune de Quiberon.



I.4 Hydrologie

I.4.3. Eaux de surface : eaux littorales

Quiberon possède un important linéaire de côtes. Il existe plusieurs réseaux de surveillance de la qualité des eaux littorales sur ou à proximité du territoire de Quiberon :

- Surveillance de la qualité des eaux de baignade (Agence Régionale de Santé)
- Surveillance de la qualité microbiologique (REMI)
- Surveillance de la qualité du phytoplancton et des phucotoxines (REPHY)
- Surveillance de la contamination chimique (ROCCH)
- Surveillance de la qualité des mollusques et des ressources aquacoles (REMORA)

► Qualité des eaux de baignades

Une eau de baignade se définit comme étant une surface d'eau dans laquelle la commune s'attend à avoir un nombre important de personnes à se baigner. Les personnes responsables de l'eau de baignade sont la commune ou le groupement de collectivités territoriales. La qualité des eaux de baignade est appréciée à partir de l'analyse des concentrations bactériennes dans l'eau. La commune de Quiberon compte sept plages de baignade sur son littoral.

La qualité des eaux de baignade est globalement bonne sur l'ensemble des plages de Quiberon. Deux pollutions ponctuelles ont été recensées sur les plages « Le Vahidy » et « Port-Maria » en 2009.



I.4 Hydrologie

I.4.3. Eaux de surface : eaux littorales

► Conformément à la législation, la commune de Quiberon a réalisé les profils de baignade de ses plages. Ces études sont prescrites par la nouvelle directive européenne 2006/7/CE relative à la gestion de la qualité des eaux de baignade qui a pour objectif de permettre :

- L'évaluation des sources potentielles de contamination par la mise en œuvre d'un profil de vulnérabilité (au plus tard début 2011),
- L'établissement d'un plan de gestion afin de réduire le plus possible les risques d'exposition des baigneurs (analyses fréquentes, gestion active des alertes),
- L'amélioration de la communication vers le grand public

► Les études menées pour élaborer les profils de baignade ont mis en évidence :

Pour la plage « Le Drehen » :

Une bonne qualité de ses eaux littorales. Les analyses sur cette plage ont débuté en 2010.

Pour la plage « Le Vahidy »:

Entre 2008 et 2009, la qualité des eaux littorales de cette plage s'est dégradé, passant de moyenne qualité à la présence d'une pollution. Depuis 2010, la plage observe une bonne qualité.

Pour la plage « Castero »:

Une bonne qualité des eaux depuis 2008 avec une dégradation en 2009 la qualifiant de qualité moyenne.

Pour la plage « Le Porigo »:

En 2008 et 2009 la qualité des eaux était moyenne. Depuis 2010 elle est devenue bonne.

Pour la plage «Le Conguel »:

Bonne qualité des eaux littorales depuis 2008

Pour la plage « Le Goviro »:

Bonne qualité des eaux littorales depuis 2008

Pour la plage « Port-Maria » :

Bonne qualité des eaux littorales avec une pollution momentanée en 2009

I.4 Hydrologie

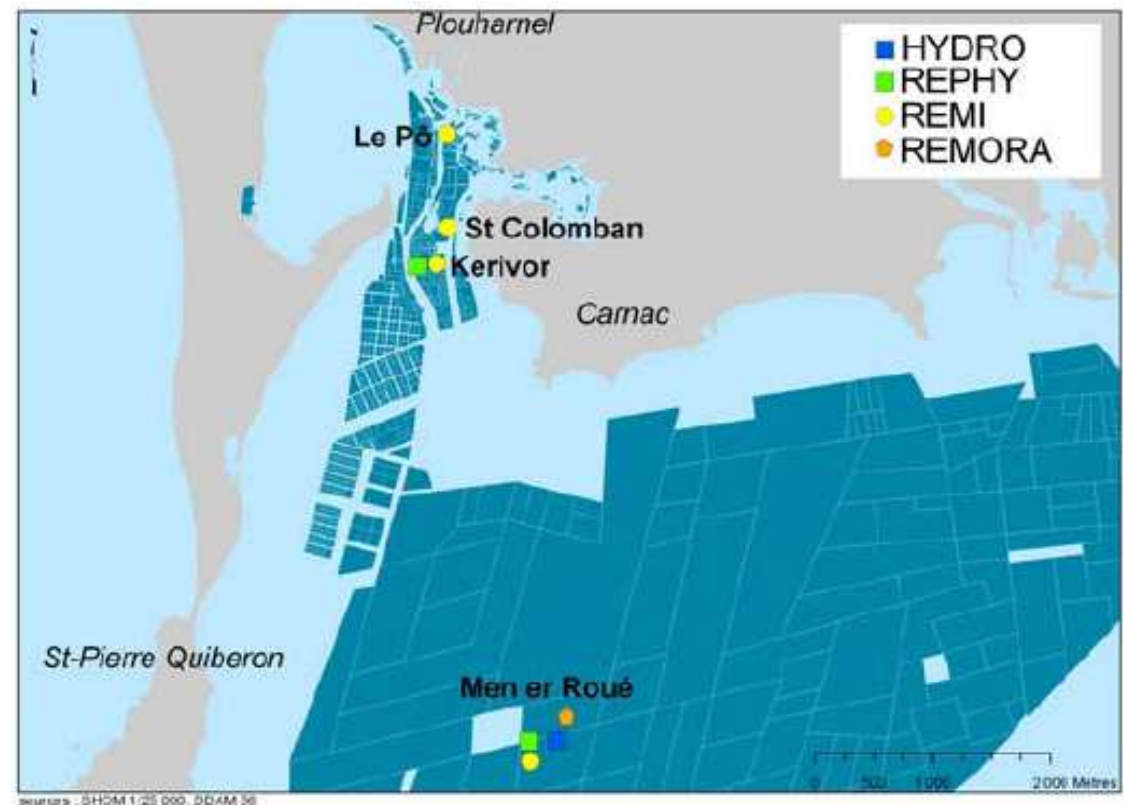
I.4.3. Eaux de surface : eaux littorales

► La qualité des zones de productions de coquillages

L'ARS et l'IFREMER sont responsables des analyses de la qualité des eaux aquacoles par une évaluation microbiologique des zones de pêche à pied et de loisirs. La baie de Quiberon dispose de quatre suivis de la qualité de la production du littoral sur la baie de Quiberon. Le réseau de surveillance REMI assure le suivi de la qualité bactériologique des coquillages sur la baie de Quiberon.

La qualité microbiologique évaluée dans le cadre du réseau REMI, est appréciée en dénombrant la quantité de bactéries indicatrices d'une contamination fécale (animal ou humaine) dans la chair des coquillages. Les valeurs sont exprimées en nombre d'E.coli pour 100g de chair et de liquide intervalvaire. La station la plus proche du littoral de Quiberon est située à Men er Roué. Sur la base du dénombrement des E.Coli dans les coquillages vivants, le REMI permet d'évaluer les niveaux de contamination microbiologique et de suivre leurs évolutions, de détecter et suivre les épisodes inhabituels de contamination. Il comprend un dispositif de surveillance régulière et un dispositif d'alerte.

Les points de suivi de la qualité du milieu par l'IFREMER, avec ses différents réseaux (REPHY, REMI, ...), sont localisés sur la carte ci-contre.



Points de suivi de la qualité des eaux conchylicoles par l'IFREMER

I.4 Hydrologie






I.4.3. Eaux de surface : eaux littorales

Les résultats du suivi bactériologique permettent de procéder au classement des zones de production conchylicoles et d'assurer une surveillance et un suivi sanitaire de ces zones. Les résultats de l'année 2010 sur la station du Men er Roué montrent une qualité bactériologique bonne dans la Baie de Quiberon et la zone du large mais très mauvaise au niveau de la côte sauvage car l'activité de pêche ou d'élevage y est interdite.

Sur le littoral de Quiberon, quatre zones de production conchylicoles sont différenciées, les résultats sont hétérogènes :

Zones conchylicoles		Groupe de coquillage		
N°	Dénomination	Groupe 1 (gastéropodes)	Groupe 2 (coques, palourdes)	Groupe 3 (huitres, moules)
56.08.2	Baie de Quiberon	N	A	A
56.07.2	Presqu'île de Quiberon – Côte sauvage de Quiberon	N	N	N
56.07.1	Presqu'île de Quiberon – Côte de Saint-Pierre-Quiberon	N	N	N
56.01.1	Zone du large	A	A	A

<http://www.zones-conchylicoles.eaufrance.fr>

-  **A** : Zones dans lesquelles les coquillages peuvent être récoltés pour la consommation humaine directe.
-  **B** : Zones dans lesquelles les coquillages peuvent être récoltés mais ne peuvent être mis sur le marché pour la consommation humaine qu'après avoir subi, pendant un temps suffisant, un traitement dans un centre de purification. La pêche de loisir est possible, en respectant des conditions de consommation édictées par le ministère de la santé, comme la cuisson des coquillages.
-  **C** : Zones dans lesquelles les coquillages ne peuvent être mis sur le marché pour la consommation humaine qu'après un reparcage qui, en l'absence de zones agréées dans cet objectif, ne peut avoir lieu en France. La pêche de loisir est interdite.
-  **D** : Zones dans lesquelles toute activité de pêche ou d'élevage y est interdite, du fait d'une contamination avérée des coquillages présents.
-  **N** : Zones non classées, dans lesquelles toute activité de pêche ou d'élevage est interdite.

I.4 Hydrologie

I.4.4. Usages de l'eau

▶ Eaux souterraines

Pas de captage important, mais de nombreux petits captages d'usage privatif non alimentaire.

▶ Eaux superficielles

Pas d'usage spécifique identifié sur le territoire communal.

▶ Eaux littorales

Différents usages à forts enjeux pour la commune :

- ▶ **Activités touristiques : baignade, activités maritimes et portuaires.** La commune de Quiberon propose un important linéaire de plage très apprécié du baigneur, surfeur, pêcheur à pieds, pêcheur et usager pratiquant la voile ou la planche à voile. Les ports de plaisance présents au sein de la commune de Quiberon, sont également très appréciés des navigateurs. La qualité des eaux constitue un enjeu majeur pour l'attractivité touristique de la commune.
- ▶ **Activités conchylicoles :** La baie de Quiberon est marquée par les activités de pêches de coquillages. Deux gisements bordent le trait de côte, l'un de coquilles Saint-Jacques, l'autre d'huîtres plates. On note près de 30 000 hectares de concessions de cultures marines avec un potentiel de production de 15 000 tonnes par an. La qualité des eaux de la baie de Quiberon est un enjeu fort pour la préservation des activités économiques liées à la conchyliculture.

I.5 Énergies renouvelables

- ▶ Le Groupement d'Intérêt Public Bretagne Environnement a réalisé en mars 2012 un observatoire par commune des énergies renouvelables et gaz à effet de serre.
- ▶ Il est réalisé à partir des données de 2010.
- ▶ Les principales énergies renouvelables à cette époque à Quiberon sont le bois bûche (en chauffage principal ou chauffage d'appoint) et le solaire photovoltaïque.

Type d'EnR primaire	Filière EnR	Nombre d'installations	Electricité		Chaleur		Total
			Puissance kW	Production MWh	Puissance kW	Production MWh	Production MWh
EnR électrique	Eolien	0	0	0			0
	Hydraulique	0	0	0			0
	Ener. marines (La Rance)	0	0	0			0
	Solaire photovoltaïque	5	64	nd			nd
	sous-total	5	64	0			0
EnR thermique	UIOM	0	0	0	nd	0	0
	Solaire thermique	0			0	0	0
	Biogaz	0	0	0	nd	0	0
	Bois bûche	nd			nd	3 298	3 298
	Bois chaufferie	0			0	0	0
sous-total	0	0	0	nd	3 298	3 298	
TOTAL		5	64	nd	nd	3 298	3 298

nd : non disponible

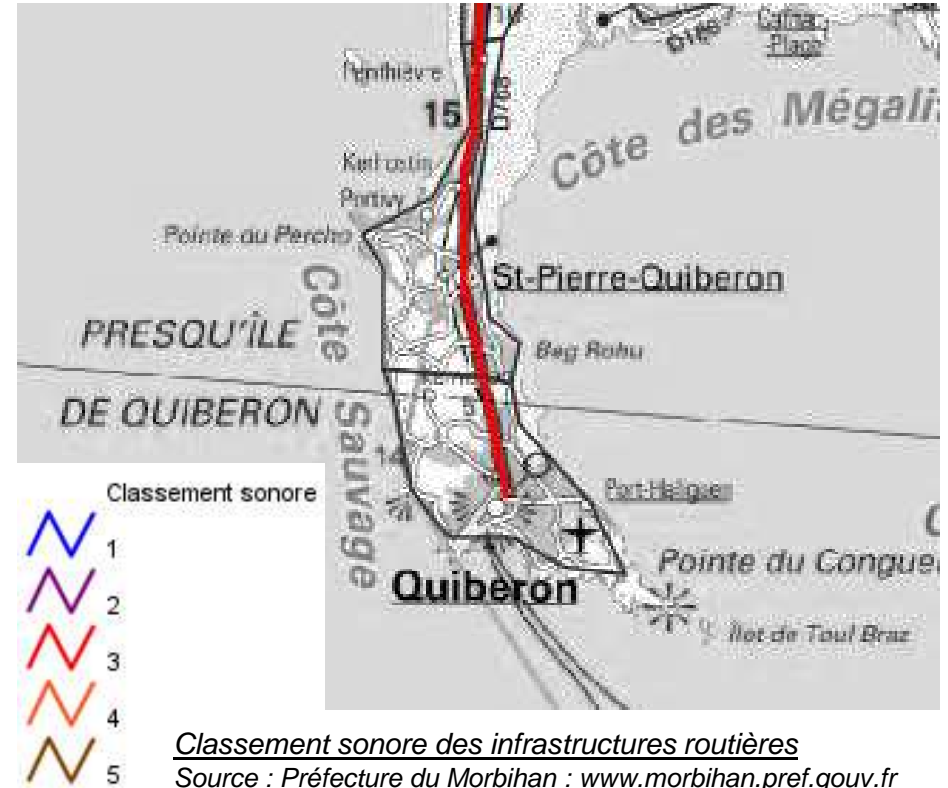
1.6 Pollutions et nuisances

1.6.1 Le bruit

► La commune de Quiberon est concernée par l'arrêté du 1^{er} décembre 2003 relatif au classement acoustique des infrastructures de transports terrestres et à l'isolement acoustique des bâtiments dans les secteurs affectés par le bruit. La voie concernée est la RD 768 pour laquelle une largeur de 100 mètres est affectée par le bruit. Cet arrêté impose des normes de construction par rapport à l'isolation acoustique des bâtiments inclus dans les secteurs concernés. (dans les 100m de part et d'autre des rives de la RD (Cf Annexe du PLU).

Les différentes marges de recul

Voie départementale concernée	Secteur concerné	Marge de recul par rapport à l'axe de la chaussée
RD 186 A	Zones A et N	35 m
	Zones U et AU	20 m
RD 768 (route loi barnier)	Hors espace urbanisé	75m
	Espace urbanisé ou secteur ayant fait l'objet d'une étude loi barnier	/



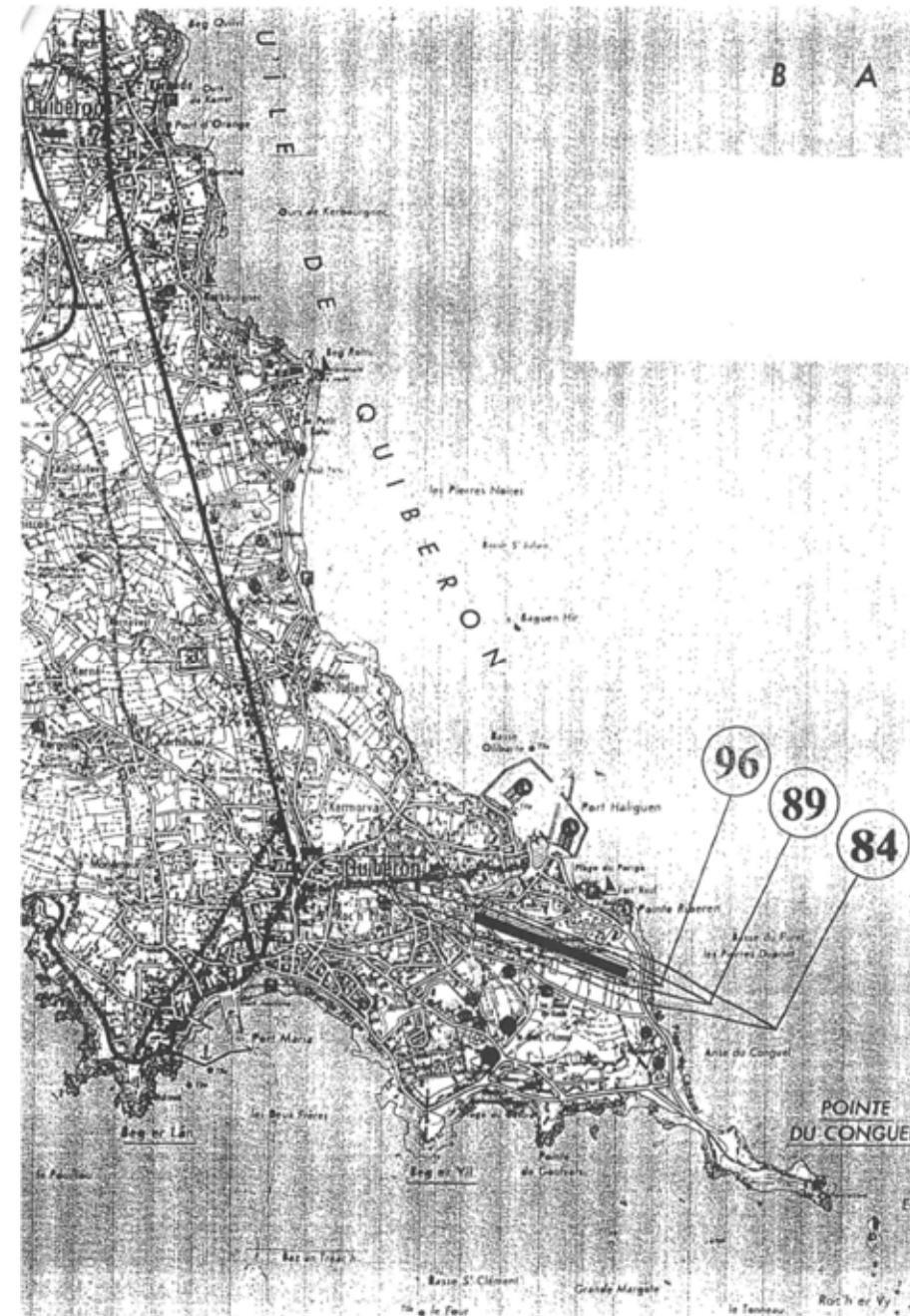
► En plus de la largeur affectée par le bruit, des marges de recul ont été fixées le long de la voie départementale, présentées dans le tableau ci-dessous.

► La RD 768 est soumise à la loi Barnier, et doit à ce titre faire l'objet d'étude paysagère en cas de souhait de réduire sa marge de recul

I.6 Pollutions et nuisances

I.6.1 Le bruit

- ▶ La commune de Quiberon fait l'objet d'un Plan d'Exposition au Bruit (PEB) pour son aéroport présent au Sud-est de la commune.
- ▶ Le plan d'exposition au bruit est un document d'urbanisme fixant les conditions d'utilisation des sols exposés aux nuisances dues au bruit des aéronefs. Le PEB vise à interdire ou limiter les constructions pour ne pas augmenter les populations soumises aux nuisances. Il anticipe à l'horizon 15/20 ans le développement de l'activité aérienne, l'extension des infrastructures et les évolutions des procédures de circulation aérienne.
- ▶ L'aéroport de Quiberon, enregistre des mouvements quotidien d'aviation. En 2012, il enregistre 1180 mouvements venus de l'extérieur pour 2526 mouvements de loisirs ou privés depuis la base.
- ▶ Les abords de l'aéroport sont partagés en trois zones :
 - les zones de bruit fort :
 - o zone A, où l'indice psophique* est supérieur à 96
 - o zone B, où l'indice psophique est compris entre 96 et 89
 - les zones de bruit modéré :
 - o zone C, où l'indice psophique est compris entre 89 et 84



* L'indice psophique représente le niveau d'exposition total au bruit des aéronefs.

I.6 Pollutions et nuisances

I.6.2 Les installations classées pour la protection de l'environnement

► Les Installations Classées pour la Protection de l'Environnement (ICPE) sont des installations exploitées ou détenues par toute personne physique ou morale, publique ou privée, qui peuvent présenter des dangers ou des inconvénients pour :

- ▶ la commodité du voisinage,
- ▶ la santé,
- ▶ la sécurité,
- ▶ la salubrité publique,
- ▶ l'agriculture,
- ▶ la protection de la nature et de l'environnement
- ▶ la conservation des sites et des monuments.

Établissement	Type	Activité	Régime
Ouest-Production	Non Seveso	Activité de préparation et conservation de produits alimentaires d'origine animale - Combustion	Déclaration
Ouest-Production – La belle iloise	Non Seveso	Activité de préparation et conservation de produits alimentaires d'origine animale – Réfrigération / Compression	Déclaration + Autorisation

► Dans le but de minimiser les risques relatifs à ces installations, la loi 76-663 du 19 juillet 1976 définit les procédures relatives aux ICPE.

► La gravité des dangers ou des inconvénients que peut présenter leur exploitation va dépendre du volume et du type d'activités pratiquées par ces installations.

► Le site de l'Inspection des installations classées ⁽¹⁾ a fourni la liste des ICPE industrielles et agricoles présentes sur la commune. Cette liste n'est pas mise à jour régulièrement et ne prend donc pas en compte le changement de statut ou d'activité des entreprises. Deux installations classées sont recensées pour une seule et même entreprise sur la commune.

(1) – En ligne, disponible sur <http://installationsclassees.developpement-durable.gouv.fr>

I.6 Pollutions et nuisances

I.6.3 Qualité de l'air

- ▶ Les principaux polluants de l'air sont répertoriés en 6 grandes catégories :
 - ▶ les composés organiques volatils,
 - ▶ le dioxyde de soufre,
 - ▶ les oxydes d'azote,
 - ▶ l'ozone,
 - ▶ les particules en suspension,
 - ▶ la radioactivité atmosphérique.

- ▶ Aucune donnée récente sur la qualité de l'air n'est disponible pour Quiberon. Les dernières données du réseau Air Breizh remontent à 2003 pour la commune. Il est difficile de leur attribuer une valeur à l'heure actuelle.

- ▶ Les stations les plus proches d'analyse de l'air sont situées à Vannes et Lorient pour le réseau Air Breizh.

I.6 Pollutions et nuisances

I.6.4 Sites et sols pollués

► Un site pollué est un site qui, du fait d’anciens dépôts de déchets, d’infiltration de substances polluantes, ou d’installations industrielles, présente une pollution susceptible de provoquer une nuisance ou un risque durable pour les personnes ou l’environnement.

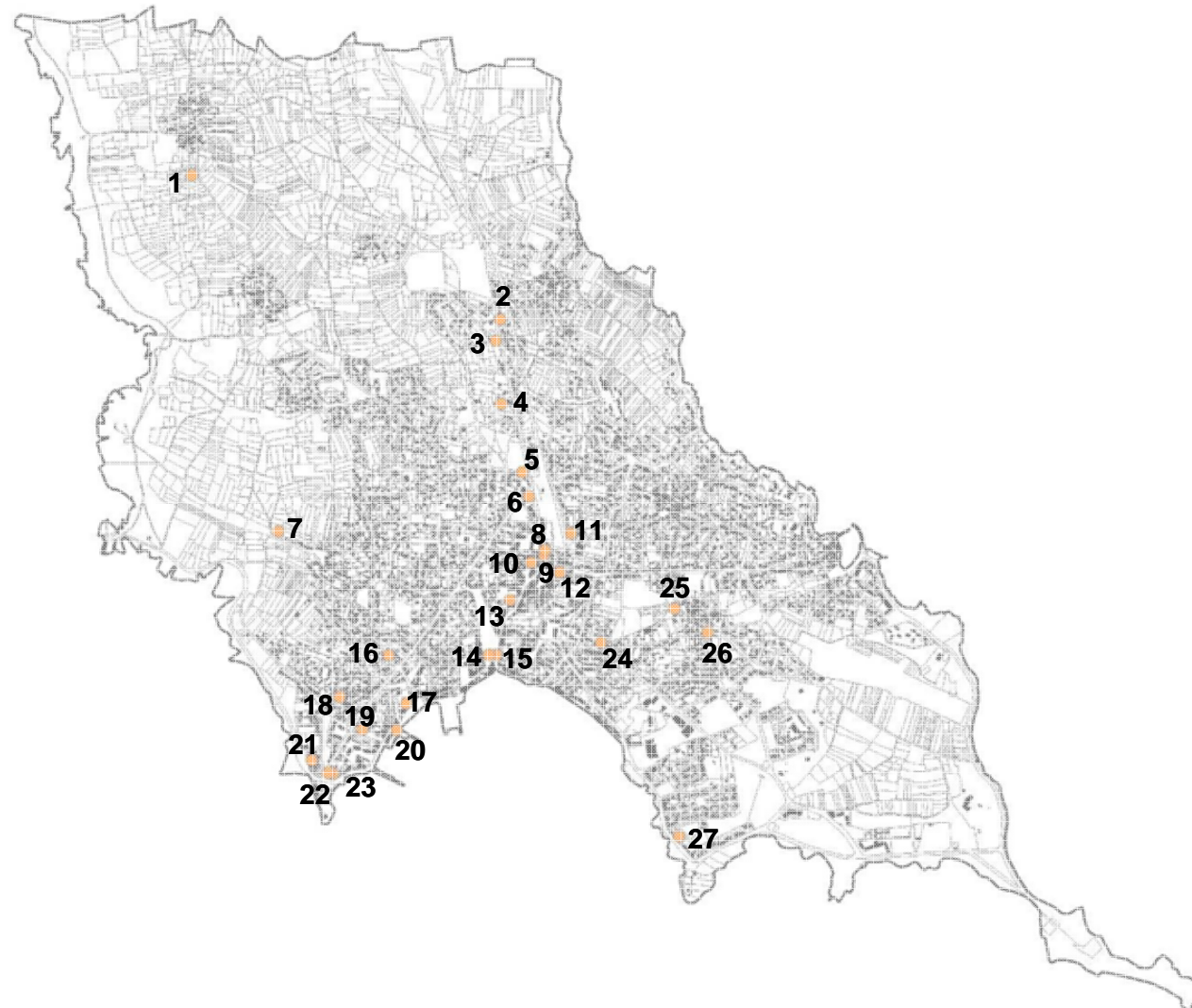
► La pollution présente un caractère concentré, à savoir des teneurs souvent élevées et sur une surface réduite. Elle se différencie des pollutions diffuses, comme celles dues à certaines pratiques agricoles ou aux retombées de la pollution automobile près des grands axes routiers.

► Il existe deux bases de données nationales recensant les sols pollués connus ou potentiels :

► BASIAS (1) : inventaire des sites industriels et de service en activité ou non, susceptibles d’être affectés par une pollution des sols.

► BASOL (2) : inventaire des sites pollués par les activités industrielles appelant une action des pouvoirs publics, à titre préventif ou curatif.

Localisation des sites industriels et de services en activités ou non recensés par la BASIAS.
<http://basias.brgm.fr>



(1) – En ligne, disponible sur <http://basias.brgm.fr>

(2) – En ligne, disponible sur <http://basol.ecologie.gouv.fr>

I.6 Pollutions et nuisances

I.6.4 Sites et sols pollués

- Pour la commune de Quiberon, aucun site pollué n'est recensé dans la base de données BASOL.
- En revanche, 27 sites industriels ou de services ont été répertoriés sur BASIAS. Ils sont recensés dans le tableau présenté ci-après. On retrouve notamment les garages et stations service. Sur les 27 sites, deux sont encore en activité aujourd'hui.
- Il est nécessaire de prendre en compte ces pollutions potentielles dans les projets d'aménagement, et notamment pour l'implantation de zones d'habitat.

N° sur la carte	Etat d'occupation	Raison sociale	Libellé activités
1	Activité terminée	NAGARD, ALLAIN, BIDEAU, DLI	Dépôt de liquides inflammables (D.L.I.)
2	Activité terminée	ALLAIN André, station service	Commerce de desserte de carburants en magasin spécialisé
3	Activité terminée	LE BORGNE, garage et DLI	Dépôt de liquides inflammables (D.L.I.);Garages, ateliers, mécanique et soudure
4	Activité terminée	Mistral Supermarché, station service	Commerce de desserte de carburants en magasin spécialisé
5	Activité terminée	BIDEAU, DLI	Dépôt de liquides inflammables (D.L.I.)
6	Activité terminée	LE FLOCH Daniel, station service	Commerce de desserte de carburants en magasin spécialisé
7	En activité	Commune de QUIBERON, décharge sauvage	Stockage des déchets non dangereux dont les ordures ménagères
8	Activité terminée	VERMILLARD, station service	Commerce de desserte de carburants en magasin spécialisé
9	Activité terminée	REBEYROLE, station service	Commerce de desserte de carburants en magasin spécialisé
10	Activité terminée	MOUFFRON, station service	Commerce de desserte de carburants en magasin spécialisé
11	Activité terminée	Energie électrique de la Basse Loire, gazomètre	Dépôt de liquides inflammables (D.L.I.)
12	Activité terminée	LE BAYON, garage	Garages, ateliers, mécanique et soudure
13	Activité terminée	GUILLOU Germain (LEON Adrien), atelier de nettoyage au sec avec pressing	Blanchisserie-teinturerie
14	Activité terminée	ROBERT, appareil Ó d'acétylPne	Production et distribution de combustibles gazeux

I.6 Pollutions et nuisances

I.6.4 Sites et sols pollués

N° sur la carte	Etat d'occupation	Raison sociale	Libellé activités
15	Activité terminée	DRAOULEC Jean, LE MOUROUX, KERMORVANT, garage, DLI, station service	Garages, ateliers, mécanique et Commerce de desserte de carburants en magasin spécialisé
16	Activité terminée	Usine PEYRAUD, fabrique de conserves	Métallurgie
17	Activité terminée	Ecomard, DLI	Dépôt de liquides inflammables (D.L.I.)
18	Activité terminée	ALLINE, atelier de menuiserie	Imprégnation du bois ou application de peintures et vernis...
19	Activité terminée	LAUREAU Georges, usine de produits chimique	Fabrication de produits chimiques et Production et distribution de combustibles gazeux
20	Activité terminée	Usine RODEL, fabrique de conserves	Métallurgie
21	Activité terminée	Coopérative maritime, DLI (hydroc)	Dépôt de liquides inflammables (D.L.I.)
22	Activité terminée	LE QUELLEC, KERIVEL, DLI	Dépôt de liquides inflammables (D.L.I.)
23	Activité terminée	Coopérative des marins pêcheurs du GUILVINEC, DLI	Dépôt de liquides inflammables (D.L.I.)
24	En activité	NAGARD Jean, DLI	Dépôt de liquides inflammables (D.L.I.)
25	Activité terminée	LE TOUMELIN, NADAN Jean, station service	Commerce de desserte de carburants en magasin spécialisé
26	Activité terminée	LE MELEDO, station service	Commerce de desserte de carburants en magasin spécialisé
27	Activité terminée	GUYOT Abel, fabrique de soude de varech	Fabrication de produits azotés et d'engrais

I.7 Risques naturels et technologiques

I.7.1 Les risques naturels

Le risque de submersion marine

► Les submersions marines sont des inondations temporaires de la zone côtière par la mer dans des conditions météorologiques désavantageuses (surcote due aux fortes dépressions et vents de mer) et marégraphiques sévères engendrant des niveaux marins importants et des conditions d'état de mer déplorables. Des débordements touchent ainsi les terrains situés en dessous du niveau des plus hautes mers et des franchissements atteignent les zones côtières les plus exposées sans que le terrain soit au dessus du niveau des plus hautes mers (phénomènes de « paquets de mer »). Les surcotes se propagent également dans les zones estuariennes.

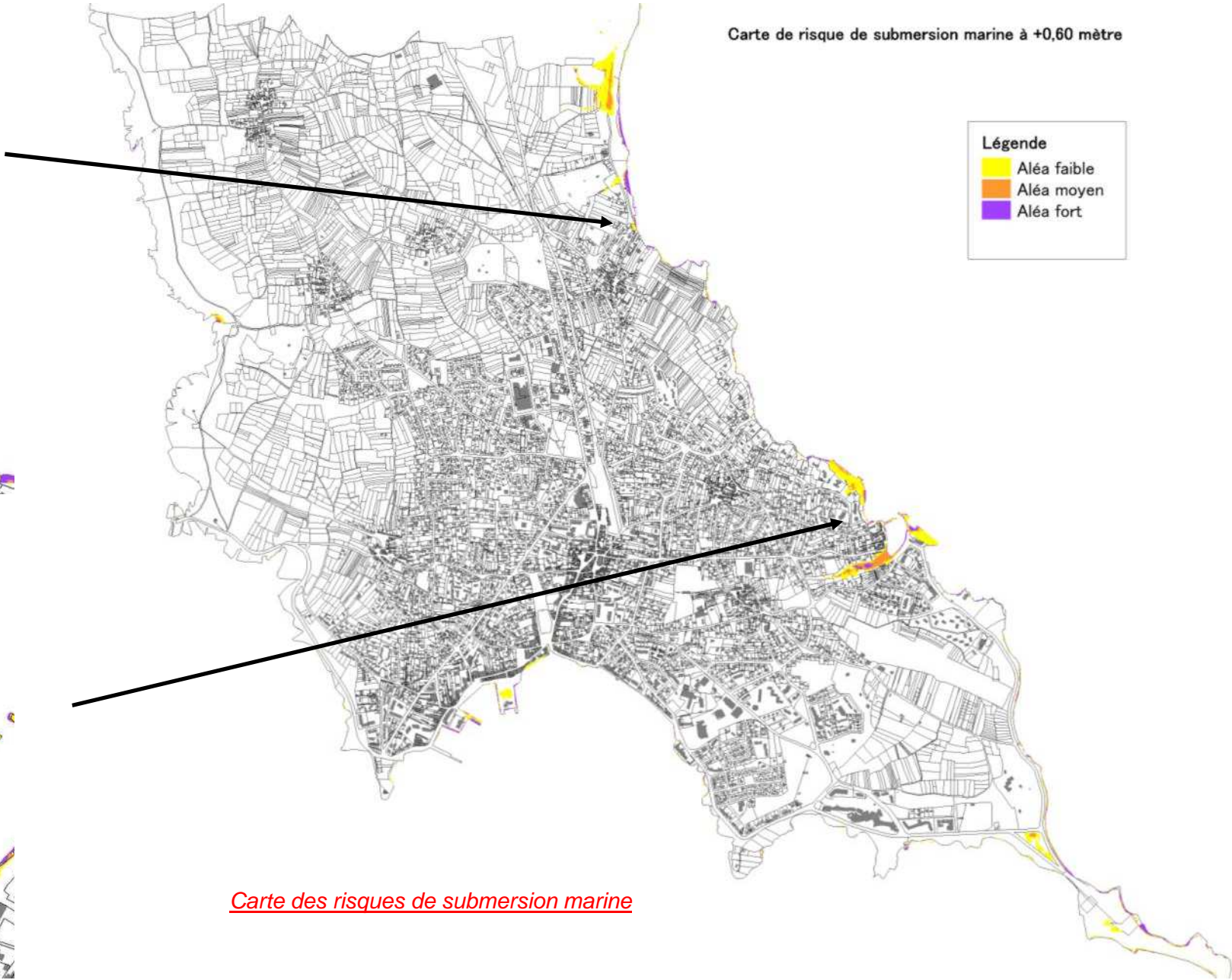
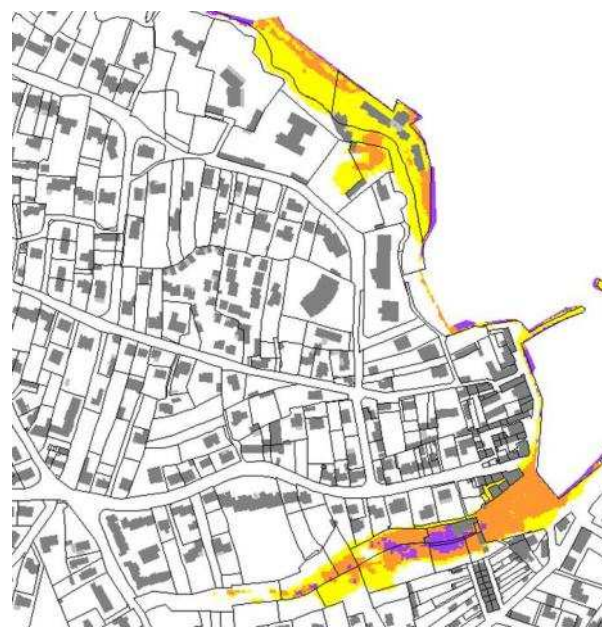
► Sur la commune de Quiberon, plusieurs zones sont concernées par le risque de submersion marine. Certaines habitations sont touchées par les différents niveaux d'aléas le long de tout le littoral.

► Les submersions marines sont dues :

- A la rupture ou à la destruction d'un cordon dunaire à la suite d'une érosion intensive,
- Au débordement ou à la rupture de digues ou d'ouvrages de protection ou à leur franchissement exceptionnel par des « paquets de mer »,
- A une surcote dans les zones estuariennes.

I.7 Risques naturels et technologiques

I.7.1 Les risques naturels



Carte des risques de submersion marine

I.7 Risques naturels et technologiques

I.7.1 Les risques naturels

Risque d'inondation fluviale

► Malgré l'absence de rivière importante, le territoire de Quiberon a fait l'objet d'au moins 2 arrêtés de catastrophe naturelle liés à des inondations

Risque littoraux – aléa littoral

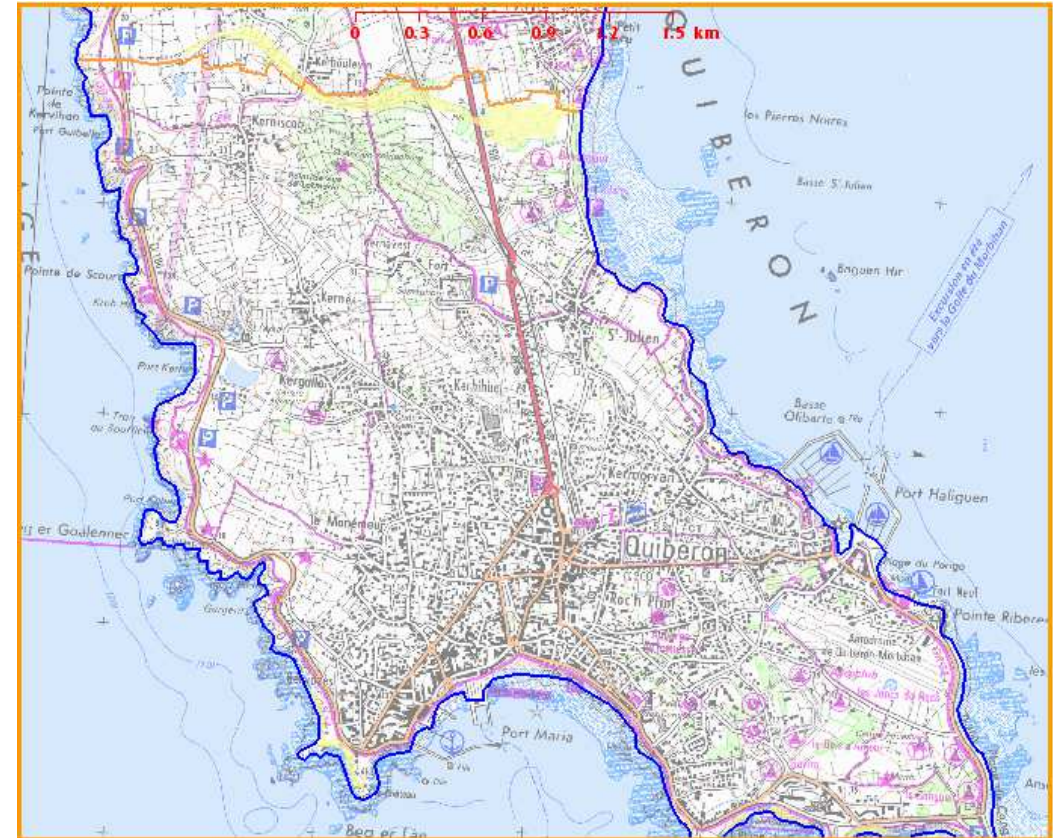
► Ces risques concernent les phénomènes d'érosion au niveau de l'isthme de la pointe du Conguel.

Risque retrait et gonflement des argiles

► La commune est concernée par des problématiques de retrait gonflement des argiles (aléas faible et à priori nul). Les premières mesures de réduction de la vulnérabilité du bâti dur doivent suivre les principes de constructions suivants :

- adaptation des fondations (ancrage profond et homogène, bonne liaison avec la superstructure,..)
- rigidification de la structure
- désolidarisation des bâtiments accolés,
- maîtrise des variations saisonnières d'humidité,
- éloignement des plantations arborées.

Carte d'aléa retrait-gonflement des argiles



Légende des argiles

- Argiles
- Aléa fort
- Aléa moyen
- Aléa faible
- Aléa à priori nul

I.7 Risques naturels et technologiques

I.7.1 Les risques naturels

Risque de séisme

► Sur la commune le risque de séisme est faible – au même titre que les autres communes bretonnes.

Le décret n°2010-1255 du 22 octobre 2010 stipule que les règles pour les bâtiments dont le permis de construire est déposé à partir du 1^{er} mai 2011 en construction neuve ou travaux d'extension sur l'existant pour les bâtiments de catégorie III et IV (arrêté du 22 octobre 2010 relatif à la classification et règles de construction parasismique). Elles sont également obligatoires pour les travaux lourds, pour les bâtiments de catégorie IV (décret n°20120-1254 du 22 octobre 2010). Seules les maisons individuelles ne sont pas concernées au regard du risque.

Risque de remontée de nappe

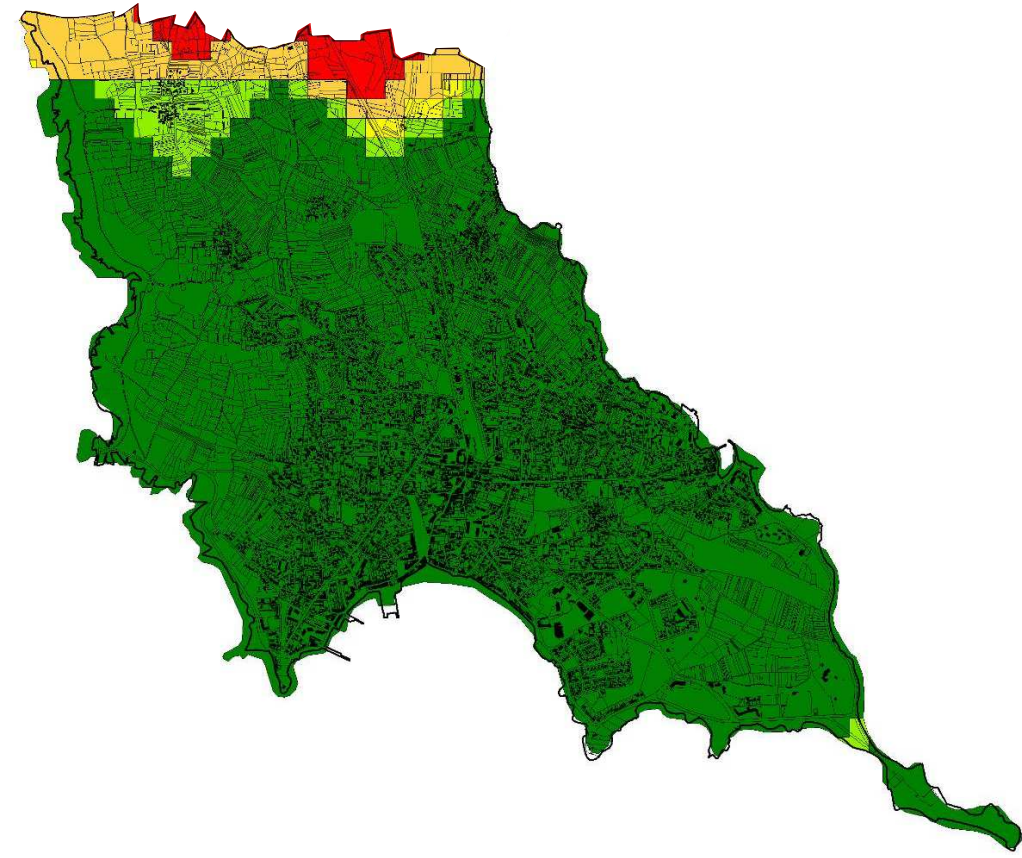
► Le risque de remontée de nappe est présent au Nord de la commune.






I.7.2 Les risques technologiques

► La commune de Quiberon est concernée par le risque technologique lié au transport de matières dangereuses :

- Transport routier sur la RD 768
- Ligne ferroviaire Auray - Quiberon

Carte des risques de remontée de nappe



 Très faible à nulle	 Forte
 Faible	 Très forte
 Moyenne	

Environnement Physique - Energie - nuisance et risques	
Aspects positifs	Aspects négatifs
Linéaire hydrologique assez développé	Une grande partie est busée dans l'agglomération
Important linéaire de côte avec une bonne qualité des eaux de baignade	
Production conchylicole de qualité dans la Baie de Quiberon et la zone du large	Interdiction d'activité d'élevage ou de pêche au niveau de la côte sauvage de Quiberon
	Plan d'Exposition au Bruit arrêté le 01/12/1999 lié à l'aérodrome
	Risques technologiques liés au transport de matières dangereuses