



# Insectes de ma commune

Zones humides et autres milieux

# Qui sont les insectes ?

C'est le groupe le plus important du monde animal : un million d'espèces actuellement identifiées, soit les deux tiers du monde animal !

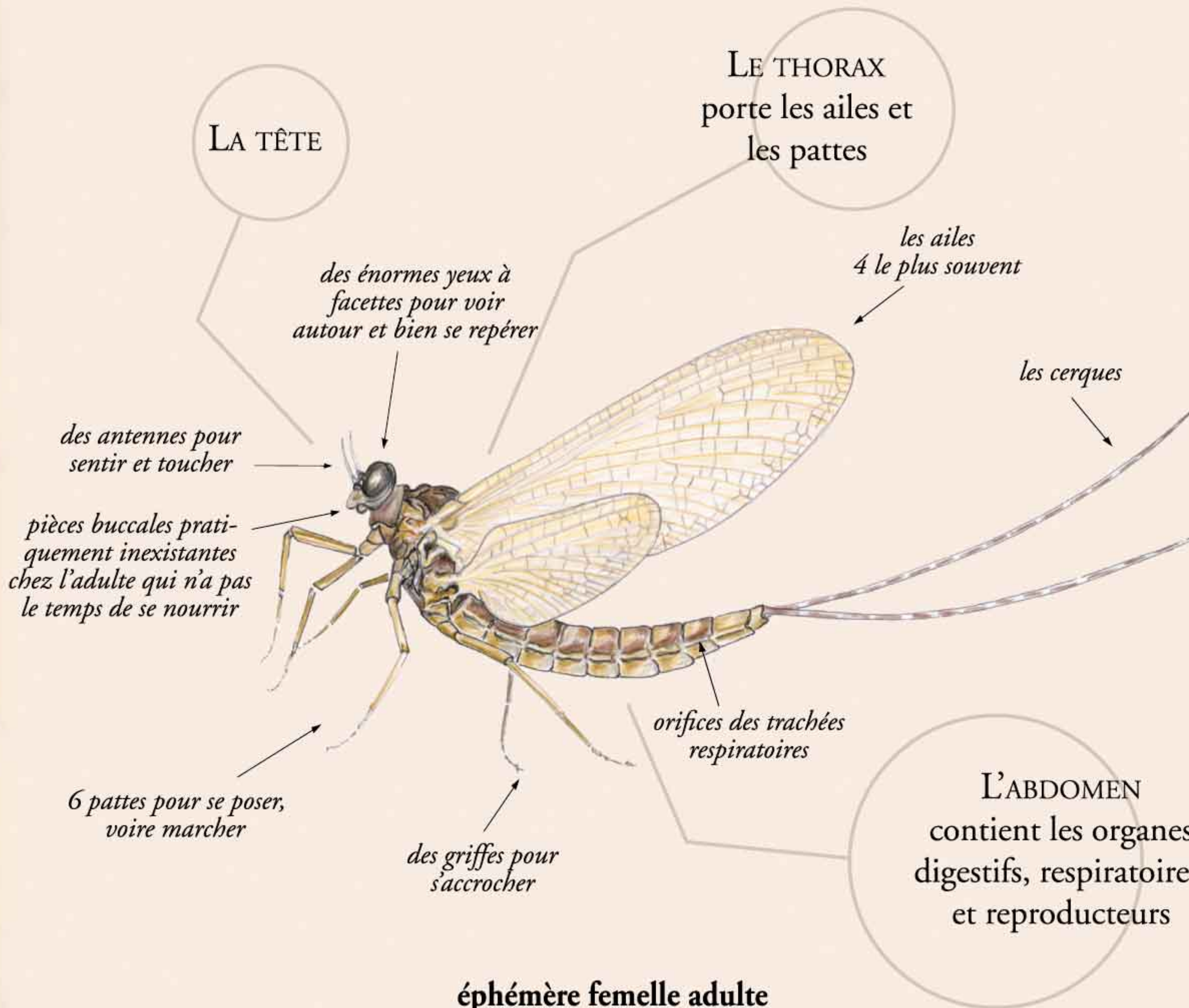
Les scientifiques estiment qu'il y en aurait encore 3 à 20 millions à découvrir et à décrire !

Ils ont colonisé pratiquement tous les milieux naturels, l'air, l'eau, le sol et même notre maison (mouches, moustiques, puces, termites). Ce sont des animaux très anciens qui existaient déjà il y a 300 millions d'années.

On les classe parmi les invertébrés et ils appartiennent au groupe des arthropodes comme les araignées, cloportes, crevettes, mille-pattes. dont ils diffèrent. Beaucoup d'espèces sont présentes à Loperhet.

## Description

Un insecte, c'est avant tout six pattes et un corps divisé en trois parties : la tête, le thorax et l'abdomen, avec deux antennes, et le plus souvent des ailes... Pour voler comme l'éphémère... Le corps est constitué d'un squelette externe qui entoure la chair et la protège comme une cuirasse.





*libellule déprimée*

## Mode de vie

Beaucoup d'insectes sont solitaires, d'autres sont dits sociaux car ils forment des colonies très structurées.

## Croissance

Les insectes naissent dans des oeufs et grandissent en passant par différentes mues ou métamorphoses.  
métamorphose incomplète : de la larve à l'adulte (sauterelle).  
métamorphose complète : larve, chrysalide, adulte (papillon).



*chenille buveuse*

## Alimentation

On peut les classer en 3 groupes selon leur menu :

les **végétariens** ou **phytophages** mangent racines, fleurs, feuilles, bois, ou champignons. Certains sont brouteurs et d'autres piqueurs ou butineurs.

les **carnivores prédateurs** s'attaquent à d'autres animaux en les dévorant, en absorbant leur contenu ou en les parasitant.

les **décomposeurs** ou **recycleurs** font disparaître bouses (bousiers) et cadavres (nécrophores fossoyeurs, fourmis, staphylins), ou se nourrissent de bois mort (larves de coléoptères, scolytes). Toutes ces espèces contribuent à la formation de l'humus (terreau) des forêts.



*punaise (piqueuse)*



tourbière

## Insectes des eaux courantes (ruisseaux et rivières)

La commune de Loperhet possède de nombreux petits ruisseaux et une rivière : le Glanvez.

Les insectes y habitant ont un problème à résoudre : lutter contre le courant en s'adaptant à ce milieu hostile.

La plupart des espèces vivent donc dans notre rivière sous forme de larves accrochées aux pierres ou marchant sur le fond dans les endroits les plus calmes. Elles ne nagent pas car elles seraient emportées par le courant.

Leur morphologie est adaptée à leur alimentation et à leur respiration. Elles se transforment en adulte pour une courte vie aérienne.

### **Le cordulégastre annelé**

C'est la libellule des rivières. La larve, impressionnante par son aspect, se déplace peu et se tient le plus souvent à l'affût cachée dans la vase ou parmi les plantes et les pierres, à la recherche de proies (vers, autres larves). Grâce à son «masque», longue mandibule qu'elle projette en un éclair, elle capture ses victimes. Au bout d'un à trois ans, la larve grimpe sur une plante hors de l'eau puis se métamorphose pour vivre jusqu'à l'automne.



### **Les larves de perles**

Elles vivent dans le cours supérieur des rivières où l'eau est pure et très riche en oxygène. Leur présence est d'ailleurs un indicateur de la qualité de l'eau. Leur absence est signe de dégradation, voire de pollution.



*adulte*

## L'agrion

IL est appelé aussi demoiselle. Au bout d'un an de vie aquatique, par une belle journée d'été, la larve quitte le ruisseau pour devenir un bel insecte aux couleurs métalliques.

Dès son envol, elle se mettra en quête de proies (papillons, moustiques, éphémères), puis à la recherche de partenaires pour l'accouplement. Durant toute la belle saison, une multitude de demoiselles volent ainsi en tandem et animent les cours d'eau.



## Les éphémères

Bien connues des pêcheurs à la mouche, elles sont aussi appelées «mouches de mai». En effet, c'est la période où les larves se transforment pour vivre tout juste quelques heures (le temps de sa reproduction) !



*larve*

Elles sont minuscules et portent des branchies sur l'abdomen terminé par deux ou trois segments ou cerques. Elles se nourrissent surtout de débris végétaux.



## Insectes des eaux dormantes

Ce sont les insectes habitant les mares, les flaques, les étangs, les anciens lavoirs et les fontaines. Contrairement à ceux des ruisseaux, ils s'y sont adaptés pour se déplacer librement dans des espaces plus grands. Ce sont des nageurs, fouisseurs ou marcheurs. Ils partagent leur habitat avec les batraciens et leurs larves.



### Les libellules

Nombreuses sont les espèces qui peuplent les milieux humides de la commune et il faut l'oeil du spécialiste pour les identifier. Parmi celles-ci, on

compte la libellule déprimée, l'anax empereur, l'aesche bleue, les sympétrums, les orthétrums, et une multitude de fines demoiselles.

Tout comme sa cousine de la rivière, l'aesche bleue mène une longue vie aquatique avant de devenir une parfaite acrobate aérienne. Malheur aux autres insectes volants qui croisent son chemin !

### Le dytique

C'est un magnifique carabe d'eau qui respire sous l'eau grâce à une réserve d'air. Il est capable de voler pour migrer de mare en mare. Redoutable carnassier, il capture têtards, tritons, autres larves et parfois même des poissons. On peut distinguer six espèces de dytiques à Loperhet dont le dytique bordé (30 mm).





**5 - chasse** (anax)



**4 - métamorphose**  
(aeschne)



**1 - accouplement**  
(orthetrums)

## le cycle de vie des libellules



**2 - ponte** (aeschne)



**3 - vie aquatique sous  
forme de larve** (aeschne)



**D'autres insectes** peuplent ces lieux : le notonecte, la corise, la nêpe, le gerris, etc.

### **Les insectes se raréfient**

La première cause de diminution de leur population est la destruction ou transformation de leur biotope (milieu de vie), par le boisement, le comblement artificiel ou le comblement naturel. La deuxième nuisance est d'origine chimique par l'utilisation abusive de pesticides ou les rejets de phosphates contenus dans les lessives.

Ainsi, tout comme les batraciens, le peuple des insectes est menacé. Déjà, de nombreuses espèces ont disparu des zones de grandes cultures ou périurbaines (exemple du grand dytique).

A Loperhet, le **Contrat Nature** permettra de gérer certaines zones humides et de préserver ces fragiles animaux (création d'un réseau de mares).

# Insectes des landes, prairies humides et tourbières

Les landes humides et tourbières sont des milieux au sol pauvre mais où poussent des molinies, des arbustes et plantes à fleurs tels que bruyères, ajoncs, callunes. Il existe sur Loperhet plusieurs types de prairies humides. Ce sont des milieux ouverts où ne poussent que très peu d'arbres.

Ces paysages attirent de nombreux insectes pollinisateurs tels que les papillons, abeilles, bourdons, coléoptères; et leur prédateurs (libellules, araignées, lézards, batraciens, couleuvres).



## L'azuré

Ce papillon diurne pollinise des plantes des tourbières et des prairies comme le damier de la succise

## Le damier de la succise

L'espèce est aujourd'hui en péril sur l'unique site où elle est présente. Mais des solutions existent : défrichage, désherbage mécanique à la place des produits chimiques.



## L'araignée crabe

Parfaitement camouflée sur une fleur, elle attend l'innocent insecte qui viendra butiner.







### Le zygène

Il est très commun dans toutes les prairies à joncs.



### La mouche scorpion

Malgré son aspect impressionnant, cet insecte ne pique pas. Il se nourrit d'insectes morts parfois volés sur les toiles d'araignées.



### La sauterelle verte

Elle se nourrit d'autres insectes.



**L'argiope** femelle aux couleurs vives n'est pas un insecte.

Tout comme les mares, les prairies humides en zone bocagère ou périurbaine sont parfois victimes de comblement accompagnant l'urbanisation (création de lotissement ou de cultures). Les tourbières et landes autrefois exploitées par l'homme sont aujourd'hui abandonnées et se boisent. Le **Contrat Nature** s'intéresse tout particulièrement à ces milieux.



# Insectes du bocage, des jardins et des vergers

Nos jardins peuvent aussi être des lieux très accueillants pour le petit peuple des fleurs et du sol, à condition toutefois d'éviter l'utilisation de pesticides pour l'entretien de son petit coin de paradis! Il est préférable d'opter pour d'autres pratiques plus douces et de laisser agir les prédateurs, auxiliaires des cultures (insectes, oiseaux, crapauds, hérissons). La larve de coccinelle, dévoreuse de pucerons en est la parfaite illustration.



## Un insecte domestique, l'abeille

Insecte social par excellence, sa colonie est une merveille d'organisation, régie par la survie indéfinie du groupe et caractérisée par la

division du travail : une reine, quelques centaines de mâles ou faux-bourdons, et plusieurs milliers d'ouvrières assurant les différentes tâches. Depuis 4000 ans, les hommes ont su tirer parti de ses capacités par l'amélioration des techniques d'élevage. Les abeilles assurent par ailleurs un rôle fondamental dans la pollinisation et la reproduction de la végétation.

Mais cet insecte utile subit les conséquences involontaires de pratiques souvent systématiques : en effet, l'usage des insecticides chimiques de manière trop fréquente provoque chez elles l'affaiblissement, voire la disparition de colonies entières.

Le CPIE, en collaboration avec des apiculteurs locaux, met en place la création d'un rucher école dont l'objectif est de servir de lieu de rencontre, d'échange, de formation, d'information et d'expérimentation.



*femelle*



## La lucane cerf volant

C'est également un insecte protégé par l'Union Européenne et qui fréquente ces milieux. Il se plait près des vieux chênes et sur les arbres blessés dont il se nourrit de la sève.

Des mesures de gestion appropriées en garantiraient la sauvegarde : maintien des vieilles souches d'arbres, fauche tardive et pas trop rase à la lisière du talus. L'adulte ne vit que quelques mois alors que la larve passe plusieurs années dans le sol. Ce développement particulier mérite attention.



*mâle*



*paon du jour*

Les insectes sont souvent perçus comme de petites bêtes piquantes transmettant toutes sorte de maladies (moustiques, guêpes, et taons). En fait, la plupart des espèces sont inoffensives et **selon les scientifiques, les insectes interviennent dans la fécondation de 80% des plantes en transportant le pollen de fleur en fleur. Sans eux, peu ou pas de fruits ni de graines ! C'est pourquoi, ils est aujourd'hui vital de les préserver. Préférons les pratiques sans produits chimiques, il en va de la qualité de notre environnement et de la santé de chacun !**



Vallée de l'Elorn



**LOPERHET**



Depuis 1994, avec les Contrats Nature, le Conseil régional soutient les collectivités locales et les associations qui s'engagent dans les actions de réhabilitation de sites d'intérêt écologiques majeur en Bretagne. En permettant la sauvegarde de milieux naturels et d'espèces remarquables, il offre au public d'aujourd'hui et de demain la chance de pouvoir profiter d'un patrimoine naturel préservé.

*Conception : CPIE Vallée de l'Elorn 02 98 07 03 74*

*Illustrations : Paul Troel, Edouard Cribier    Photos : Alain Bars, Guillaume Loaec*