

RAPPORT ANNUEL

Sur le prix et la qualité du service public d'élimination des déchets



Année 2010

Sommaire

1	<i>Territoire et compétences</i>	5
1.1	Communes adhérentes et population	5
1.2	Périmètre du service	5
2	<i>Organisation et moyens</i>	6
2.1	Organisation du service	6
2.2	Matériel roulant utilisé par le service	7
2.3	La qualité au sein du service	7
2.3.1	Evolution des accidents du travail	7
2.3.2	Formation	8
2.3.3	Labellisation du service	8
3	<i>Indicateurs techniques</i>	8
3.1	La collecte des ordures ménagères	8
3.1.1	Evolutions principales en 2010 : conteneurisation individuelle et réduction de fréquences sur le secteur ouest	8
3.1.2	Modes de conteneurisation	9
3.1.3	Fréquences de collecte	9
3.1.4	Tonnages : Une baisse qui se poursuit	9
3.1.5	Amélioration des conditions de collecte	10
3.1.6	Valorisation et élimination.....	10
3.2	La collecte sélective des emballages légers et des journaux revues magazines 10	
3.2.1	Evolutions principales en 2010	10
3.2.2	Modes de conteneurisation	10
3.2.3	Fréquences de collecte	11
3.2.4	L'évolution des tonnages.....	11
3.2.5	Vers leur recyclage	11
3.2.6	Qualité du tri	13
3.3	La collecte sélective du verre	13
3.3.1	Le service en place, les fréquences de collecte et les dotations	13
3.3.2	L'évolution des tonnages.....	14
3.4	Ordures ménagères résiduelles et collecte sélective : Synthèse des tonnages	14
3.5	Les autres déchets collectés sélectivement	15
3.5.1	Les encombrants	15
3.5.2	Les déchets d'activités de soins à risques infectieux « piquants coupants » (DASRI)	15
3.6	Communication et sensibilisation	16
3.6.1	« Unis pour le tri ! »	16
3.6.2	Un nouveau Bus environnement	16
3.6.3	Communication auprès des scolaires et du grand public.....	17
3.6.4	Communication auprès de l'habitat vertical	18
3.6.5	Le tri hors domicile : ça marche !	18
3.7	Prévention et réduction des déchets	18
3.7.1	La mise à disposition des composteurs individuels	18
3.7.2	Le compostage, même en ville, c'est possible !	19
3.7.3	Participation à la semaine de la réduction des déchets (SRD)	19
3.7.4	Résultats de l'opération « Stop Pub ».....	19
3.8	Les déchèteries	20
3.8.1	Sites et modalités d'exploitation.....	20
3.8.2	Horaires d'ouverture	21
3.8.3	L'évolution des tonnages déposés en déchèteries.....	21

3.8.4	Accès des professionnels aux différents sites.....	24
4	Indicateurs financiers.....	26
4.1	Dépenses et recettes.....	26
4.2	Coût du service.....	30
4.3	Montant annuel des principales prestations rémunérées sur contrat.....	30
4.4	Montant des aides et recettes.....	31
5	Bilan et Perspectives.....	32

Liste des figures

Figure 1 :	Organigramme du service	6
Figure 2 :	Nombre d'accidents de travail avec arrêt cumulé par an depuis 2003.....	7
Figure 3 :	Evolution depuis 2003 des quantités d'ordures ménagères collectées et des ratios par habitant.....	9
Figure 4 :	Evolution depuis 2005 des quantités d'emballages légers et de journaux revues magazines collectées, et des ratios par habitant.....	11
Figure 5 :	Localisation des sites de recyclage des matériaux.....	12
Figure 6 :	Evolution du taux de refus	13
Figure 7 :	Evolution depuis 2005 des quantités de verre collectées et des ratios par habitant	14
Figure 8 :	Synthèse et évolution des tonnages.....	15
Figure 9 :	Evolution de la collecte des DASRI	16
Figure 10 :	Composteurs distribués, répartition par commune.....	19
Figure 11 :	Horaires d'ouverture des déchèteries.....	21
Figure 12 :	Déchets acceptés en déchèteries.....	21
Figure 13 :	Evolution depuis 2006 des tonnages des principaux flux déposés en déchèteries	22
Figure 14 :	Evolution depuis 2006 des tonnages des autres apports en déchèteries.....	23
Figure 15 :	Evolution des tonnages par site.....	23
Figure 16 :	Evolution des tonnages par site.....	24
Figure 17 :	Répartition des tonnages par site	24
Figure 18 :	Evolution des tonnages déposés sur le centre de tri de Bonnervo depuis 2005.....	26
Figure 19 :	Répartition budgétaire par poste.....	28
Figure 20 :	Répartition budgétaire par principaux postes.....	29

Liste des tableaux en annexe

Tableau 1 :	Moyens humains (hors encadrement) et logistiques au 31 décembre 2010	34
Tableau 2 :	Bacs ordures ménagères pucés installés sur le secteur ouest.....	35
Tableau 3 :	Equipements de collecte des ordures ménagères.....	36
Tableau 4 :	Fréquence et jours de collecte des ordures ménagères.....	37
Tableau 5 :	Evolution des quantités d'ordures ménagères collectées.....	38
Tableau 6 :	Bacs pucés à couvercle jaune installés sur le secteur ouest en 2010	39
Tableau 7 :	Modes et équipements de collecte des emballages légers et des journaux magazines au 31 décembre	40
Tableau 8 :	Modes et équipements de collecte des emballages légers et des journaux magazines de janvier à septembre	41
Tableau 9 :	Evolution des quantités d'emballages collectées (de janvier à septembre pour 2010, sur l'année complète pour 2008 et 2009).....	43

Tableau 10 : Evolution des quantités de journaux revues et magazines collectées (de janvier à septembre pour 2010, sur l'année complète pour 2008 et 2009)	44
Tableau 11 : Evolution des quantités d'emballages et de papiers journaux magazines collectés en mélange d'octobre à décembre	45
Tableau 12 : Modes et équipements de collecte du verre	46
Tableau 13 : Evolution des quantités de verre collectées	47
Tableau 14 : Détail des tonnages réceptionnés sur les 9 déchèteries	48
Tableau 15 : Taux de TEOM appliqué en 2010	52

1 Territoire et compétences

1.1 Communes adhérentes et population

Vannes agglo assure la compétence collecte et traitement des déchets ménagers et assimilés depuis le 1^{er} janvier 2003 sur ses 24 communes adhérentes, couvrant un territoire de 521 km².

La compétence traitement a été transférée au SYSEM (Syndicat du Sud-Est du Morbihan).

Vannes agglo compte aujourd'hui, selon les données INSEE, 132 660 habitants en population totale (133 102 en 2009). La population DGF est de 140 291 habitants (137 642 en 2009).

Cette population enregistre d'importantes variations saisonnières, non négligeables dans le fonctionnement du service.

COMMUNE	Population DGF 2010*	Population INSEE
ARRADON	6 025	5 476
BADEN	4 661	4 098
ELVEN	4 888	4 792
ILE AUX MOINES	1 340	555
ILE D'ARZ	629	256
LARMOR BADEN	1 287	850
LE BONO	2 395	2 214
LE HEZO	766	694
MEUCON	2 068	2 065
MONTERBLANC	2 732	2 653
NOYALO	784	744
PLESCOP	4 793	4 775
PLOEREN	5 917	5 859
PLOUGOUMELLEN	2 418	2 367
SAINT-AVE	10 493	10 394
SAINT-NOLFF	3 766	3 732
SENE	10 924	8 401
SULNIAC	3 235	3 089
SURZUR	3 517	3 345
THEIX	7 061	6 940
TREDION	1 138	1 057
TREFFLEAN	1 921	1 894
TRINITE SURZUR	1 052	1 027
VANNES	56 481	55 383
TOTAL	140 291	132 660



1.2 Périmètre du service

*DGF : population INSEE augmentée des équivalents-habitants correspondant aux résidences secondaires.

Le service public d'élimination des déchets est scindé en deux compétences distinctes :

- la collecte : compétence assurée par Vannes agglo depuis le 1^{er} janvier 2003,
- le traitement : compétence exercée par le Syndicat du Sud Est du Morbihan (SYSEM), auquel Vannes agglo adhère.

Dès 2004, les objectifs du service ont été fixés par les élus :

- Collecter et traiter les déchets dans des conditions économiques intéressantes,
- Offrir un service auquel la population adhère,
- Mettre en œuvre un service respectueux de l'environnement (notion d'écobilan),
- Élaborer une politique « déchets » portée par les élus.

Pour atteindre ces objectifs en tenant compte du contexte local, trois axes de développement prioritaires ont été validés :

- Favoriser le regroupement des points de collecte,
- Homogénéiser progressivement les fréquences et les types de collecte entre les communes,
- Se conformer à la réglementation relative aux déchets non ménagers par la mise en place de la redevance spéciale.

Vannes agglo a transféré au SYSEM ses compétences en matière de :

- traitement des ordures ménagères,
- gestion du tri et du recyclage des déchets collectés sélectivement,
- traitement des déchets verts collectés dans les déchèteries.

Le rapport d'activité du SYSEM est disponible sur le site www.sysem.fr ou sur demande à

Monsieur le Président du SYSEM,
 Rue Jacques Cartier, Z.A. d'Atlantheix, 56450 THEIX
 Tél : 02 97 42 66 75 - Fax : 02 97 42 41 81
 E-mail : sysem@wanadoo.fr

2 Organisation et moyens

2.1 Organisation du service

En 2010, le pôle Déchets représente un effectif total de 73,5 équivalents temps plein, et s'organise selon l'organigramme suivant :

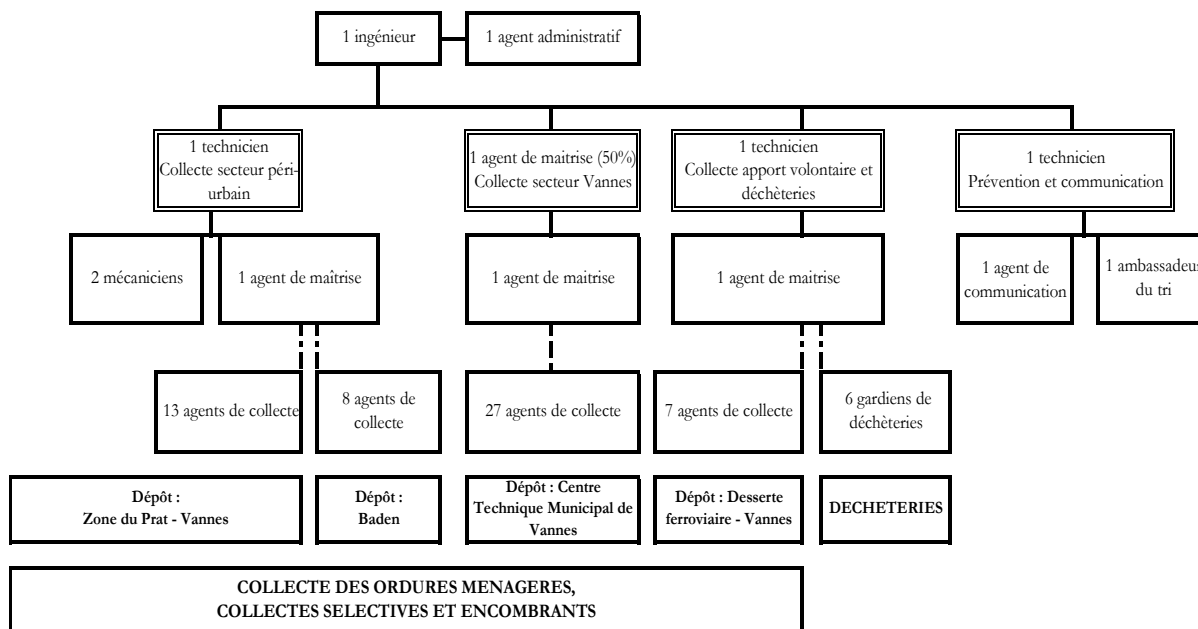


Figure 1 : Organigramme du service

La répartition exacte du personnel de collecte (*hors encadrement*) et des moyens logistiques par site est présentée dans le tableau n° 1 en annexe.

En été, environ 32 saisonniers sont recrutés sur une durée d'un mois chacun pour répondre à l'augmentation d'activité et au remplacement du personnel titulaire en congé.

2.2 Matériel roulant utilisé par le service

Le parc de véhicules est composé des véhicules suivants. Leur affectation est présentée en annexe (tableau n° 1).

Type	Nombre	Utilisation
Benne ordures ménagères 14 T à 16 T 19 T 26 T	3 8 6	Collecte des ordures ménagères et collecte sélective
Benne ordures ménagères bi compartimentée 19 T 26 T	2 1	Collecte sélective
Porteur Ampliroll 19 T 26 T	1 4	Déchèteries, Collecte apport volontaire (ordures ménagères, déchets recyclables, verre)
Bus Environnement	1	Animations et sensibilisation
Véhicules utilitaires Plateau Fourgon	1 2	Collecte des encombrants, Maintenance des bacs et réparations véhicules
Véhicules légers	10	Encadrement, Ambassadeurs du tri

Pour assurer les tournées, 542 665 Kms ont été parcourus par les véhicules de collecte de Vannes agglo, et 308 941 litres de gasoil ont été consommés (l'équivalent de 120 pleins de 50 litres par semaine).

2.3 La qualité au sein du service

2.3.1 Evolution des accidents du travail

14 accidents de travail avec arrêt ont eu lieu, contre 10 en 2009. Le nombre de jours d'arrêts est lui aussi en augmentation puisqu'il passe de 218 à 227.

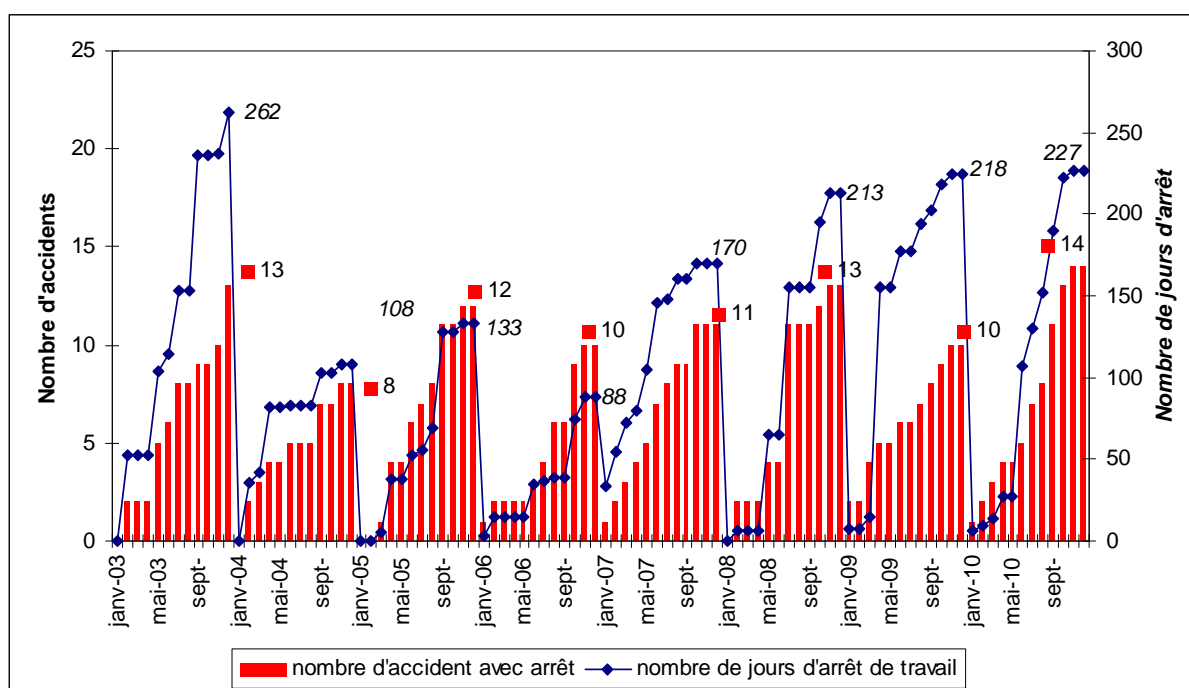


Figure 2 : Nombre d'accidents de travail avec arrêt cumulé par an depuis 2003

La situation s'est donc dégradée en 2010, preuve que les efforts en termes de sécurité au travail doivent être poursuivis.

2.3.2 Formation

En 2010, 22 agents ont bénéficié d'une formation, représentant 62,5 jours.

Type de formation	Nombre de jours
Statutaire	5
Préparation concours	42,5
Permis feu	2
Habilitation électrique	1
Accueil déchèteries	6
Ambassadeur du tri	7
Bureautique	4

2.3.3 Labellisation du service

En 2010, le label Qualitri a de nouveau été délivré à Vannes aggro par l'ADEME et Eco-Emballages, pour une durée de trois ans.



3 Indicateurs techniques

3.1 La collecte des ordures ménagères

3.1.1 Evolutions principales en 2010 : conteneurisation individuelle et réduction de fréquences sur le secteur ouest

En prévision de la mise en place de la redevance incitative, le secteur ouest (Arradon, Baden, Larmor-Baden, Le Bono, Plescop, Ploeren, Plougoumen) est passé d'une conteneurisation en bacs collectifs à une conteneurisation en bacs individuels. 10 387 bacs dotés de puces électroniques ont été installés fin 2010 (tableau 2 en annexe).

Par ailleurs, toujours dans le cadre de la redevance incitative et afin d'homogénéiser le service sur le territoire de Vannes aggro, la fréquence de collecte a été revue, passant ainsi de deux collectes à une collecte par semaine.

3.1.2 Modes de conteneurisation

La collecte des ordures ménagères résiduelles s'effectue, selon les secteurs :

- En bacs individuels
- En bacs collectifs
- En sacs (centre-ville de Vannes)
- En conteneurs enterrés (centre-ville de Vannes)
- En conteneurs semi enterrés (secteur est de l'agglomération)



Cf. tableau 3 en annexe.

Vannes agglo assure le lavage des équipements suivants, à raison de deux opérations par an (lavage et désinfection) :

- Bacs de regroupement, conteneurs enterrés ou semi enterrés pour les ordures ménagères : prestation assurée par la société ANCO,
- Conteneurs d'apport volontaire aériens ou enterrés : prestation assurée par la société Véolia Propreté.

3.1.3 Fréquences de collecte

La fréquence de collecte varie, selon les secteurs, entre une collecte hebdomadaire et une collecte du lundi au samedi pour le centre-ville de Vannes. La fréquence détaillée par commune est présentée dans le tableau n° 4 en annexe.

3.1.4 Tonnages : Une baisse qui se poursuit

En 2010, 32 882 tonnes d'ordures ménagères ont été collectées, soit une diminution de 4,1% par rapport à 2009 (- 1 396 tonnes). La production par habitant (population DGF) se situe à 234 kg/habitant, contre 249 en 2009, soit une diminution de 5,9%.

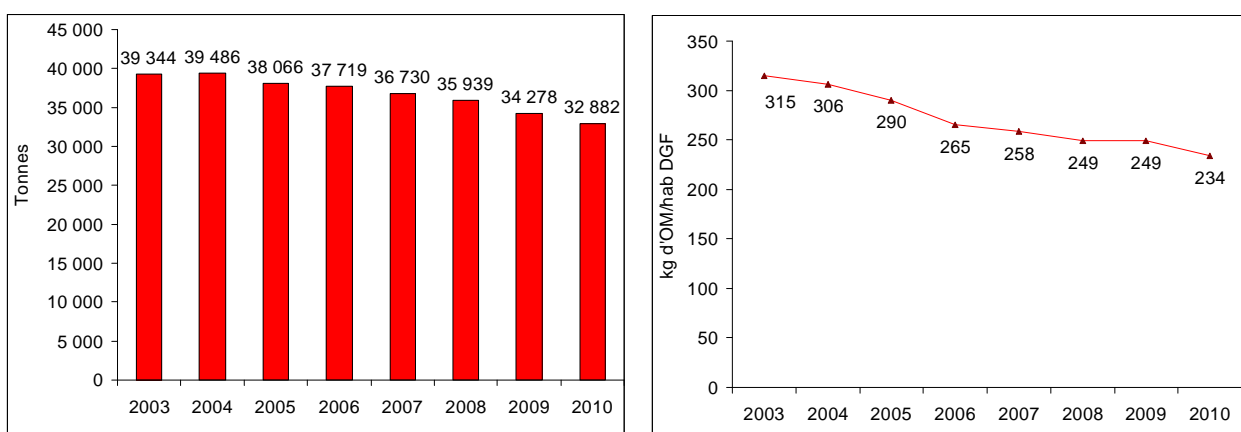


Figure 3 : Evolution depuis 2003 des quantités d'ordures ménagères collectées et des ratios par habitant

La baisse du tonnage d'ordures ménagères entamée en 2004 se poursuit donc, résultat de l'effort réalisé par les habitants en matière de tri des déchets recyclables et de compostage individuel des déchets fermentescibles, ainsi que des modifications de comportements d'achat (aucun élément quantitatif ne permet d'indiquer dans quelles proportions influe ce dernier facteur). Détail par commune dans le tableau n° 5 en annexe.

3.1.5 Amélioration des conditions de collecte

Dans la continuité des années précédentes, l'année 2010 se caractérise par :

- La mise en place de points de regroupement des bacs individuels sur l'ensemble des communes du secteur ouest, visant à limiter le nombre d'arrêt des bennes et à sécuriser le travail des agents (suppression des marches arrière et de la collecte bilatérale)
- L'implantation de nouveaux points de regroupement sur la ville de Vannes, permettant notamment la suppression de 50 marches arrière.
- Les avis du service collecte dans l'instruction des permis de construire (bâtiment collectif, lotissements) et le conseil en amont des projets d'aménagement.

3.1.6 Valorisation et élimination

Les ordures ménagères sont déposées au centre de transfert situé zone du Prat à Vannes, exploité sous maîtrise d'ouvrage du SYSEM dans le cadre de sa compétence traitement.

La destination des ordures ménagères est présentée ci-dessous.

5 489 tonnes ont été détournées de l'enfouissement, pour être orientées vers le centre de compostage de Gueltas, soit 17% du tonnage. 2400 tonnes de compost ont été produites, soit 7,3% du total.

Exutoire	Tonnage	Mode de traitement
Gueltas (56) Exploitant : SITA	13 336 (40,6%)	Enfouissement : 7 847 tonnes Compost produit : 2 400 tonnes Acier : 283 tonnes Alu : 47 tonnes
Changé (53) Exploitant : SECHE	19 546 (59,4%)	Enfouissement

3.2 La collecte sélective des emballages légers et des journaux revues magazines

Pour rappel, la collecte sélective a été mise en place sur le territoire de Vannes aggro en 2000, l'ensemble du territoire ayant été couvert en 2005.

3.2.1 Evolutions principales en 2010

Deux évolutions principales de la collecte sélective ont eu lieu en 2010 :

- Passage au flux multi matériaux sur l'ensemble du territoire
Depuis le 4 octobre, les emballages légers et le papier sont regroupés dans un seul flux, simplifiant ainsi les consignes de tri pour l'habitant.
- Secteur ouest : Arrêt de la collecte en apport volontaire au profit d'une collecte en bacs individuels en points de regroupement, selon une fréquence d'un passage tous les 15 jours. 10 278 bacs ont été installés (tableau 6 en annexe).
14 tournées réparties sur 2 semaines ont été mises en place pour assurer ce service.

3.2.2 Modes de conteneurisation

La collecte sélective est assurée au moyen :

- De sacs translucides jaunes : Vannes, Theix (bourg), Saint-Avé (bourg), Séné
- De bacs jaunes : secteur ouest, Vannes (habitat collectif)
- De conteneurs d'apport volontaire aériens : secteur est
- De conteneurs d'apport volontaire enterrés : centre-ville de Vannes

Présentation détaillée des équipements mis en place par commune annexée dans le tableau n°7.

3.2.3 Fréquences de collecte

Les fréquences de collecte des sacs jaunes et des bacs à couvercle jaune varient entre une fois par semaine sur Vannes, Séné, Saint-Avé, Theix, et une fois toutes les deux semaines sur le secteur ouest.

Les conteneurs d'apport volontaire sont collectés entre une fois tous les 15 jours et deux fois par semaine selon les zones.

Le détail est présenté dans le tableau 7 en annexe.

3.2.4 L'évolution des tonnages

Les graphiques suivants présentent l'évolution des tonnages d'emballages légers et de journaux revues magazines collectés ainsi que le ratio par habitant depuis 2005. Les tableaux 9 à 11 en annexe présentent les résultats par commune.

6 658 tonnes de déchets recyclables ont été collectés en 2010, contre 6 587 en 2009, soit une augmentation de 1,1% (+ 71 tonnes).

La performance de collecte est de 47,46 kg / habitant (pop DGF 2010) contre 47,86 en 2009, soit une diminution de 0,8%.

Remarque :

Il est à noter que la population DGF était passée de 144 324 à 137 642 habitants entre 2008 et 2009. Cette évolution de la population DGF résulte du mode de comptabilisation nationale et est donc artificielle. L'analyse des ratios par habitant doit donc être menée avec prudence.

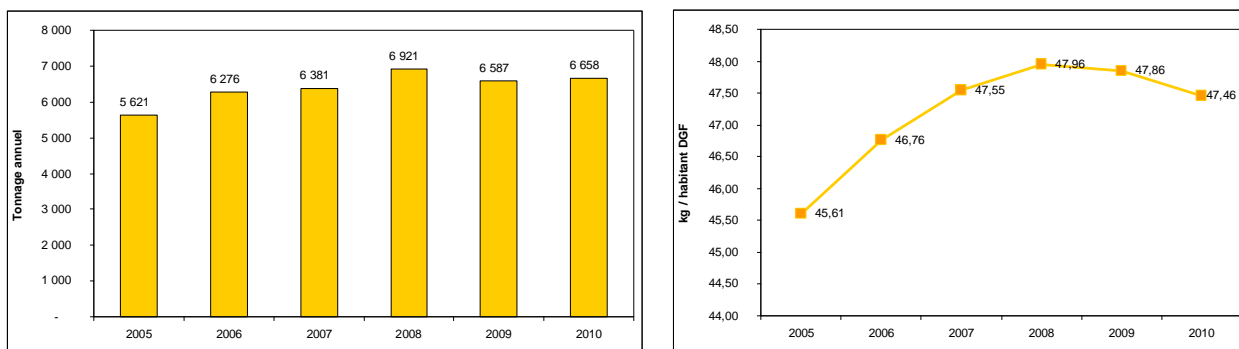


Figure 4 : Evolution depuis 2005 des quantités d'emballages légers et de journaux revues magazines collectés, et des ratios par habitant

3.2.5 Vers leur recyclage

Les déchets recyclables sont acheminés en centre de tri pour être séparés et conditionnés par matériau, pour ensuite être expédiés vers les centres de recyclage.

L'année 2010 a été marquée par la mise en service par le SYSEM en juin du centre de tri VENESYS situé sur la zone du Prat à Vannes. Auparavant, les déchets étaient acheminés au centre de tri TRIVANNES exploité par la société SITA (contrat géré par le SYSEM).

Près de 62% des tonnages ont été triés dans le nouveau centre de tri, comme l'indique le tableau suivant.

	TRIVANNES	VENESYS
Emballages légers	806,70	876,30
Journaux revues magazines	1 737,26	1 635,38
Multi matériaux	-	1 602,82
Total	2 543,96	4 114,50
En pourcentage	38,20 %	62,80 %

Les différents matériaux sont ensuite **acheminés vers des recycleurs agréés** dans le cadre des contrats de reprise passés avec les éco organismes Eco Emballages et Eco Folio.

	Tonnage recyclé	Performance Kg / habitant DGF
Journaux revues magazines	4 059,858	28,94
Plastique	614,408	4,38
Cartonnettes	548,478	3,91
Briques alimentaires	113,731	0,81
Acier	194,396	1,39
Aluminium	11,312	0,08



Figure 5 : Localisation des sites de recyclage des matériaux

3.2.6 Qualité du tri

Chaque mois, des caractérisations sont réalisées sur des échantillons représentatifs du flux entrant, afin de déterminer la composition des apports, notamment la part de déchets indésirables (taux de refus).

La figure ci-après présente l'évolution du taux de refus pour les flux en sacs et les flux en vrac. De janvier à septembre, le taux de refus est calculé sur les emballages légers seuls. D'octobre à décembre il est calculé sur le flux multi matériaux (emballages légers et papier).

Flux	Taux de refus moyen
Emballages légers en sac	11,99%
Emballages légers en vrac	15,75%
Multi matériaux en sac	4,80%
Multi matériaux en vrac	11,82%

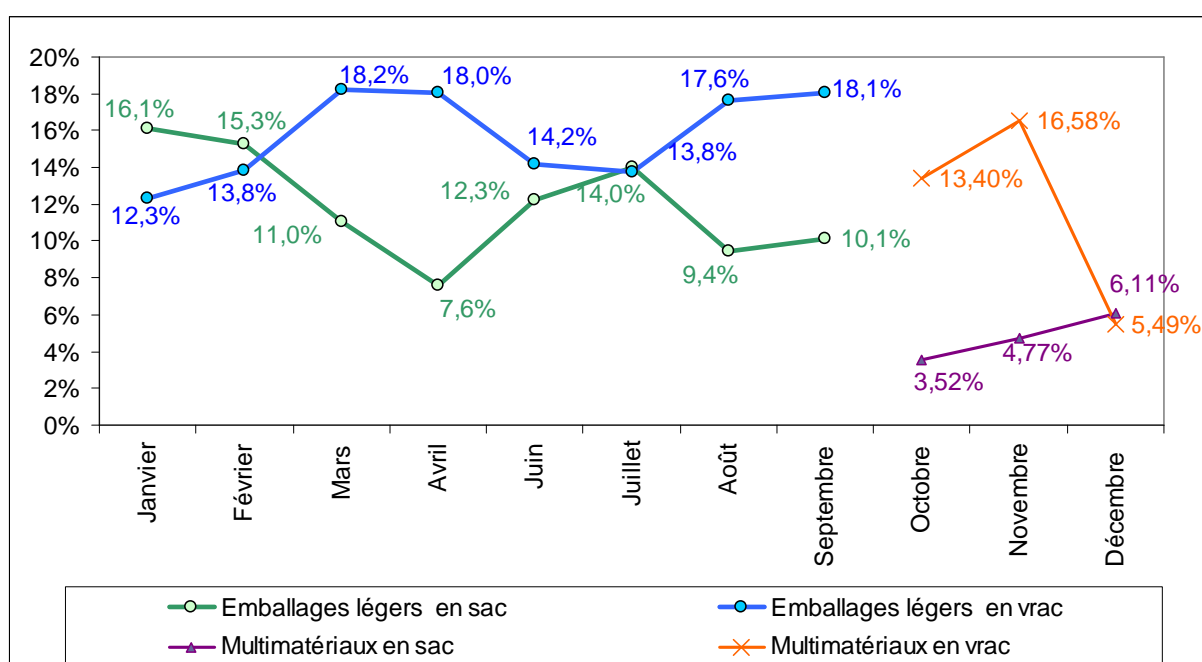


Figure 6 : Evolution du taux de refus

3.3 La collecte sélective du verre

3.3.1 Le service en place, les fréquences de collecte et les dotations

La collecte du verre s'effectue **exclusivement en apport volontaire**. Toutes les communes, sauf les îles, ont été dotées de **colonnes d'apport volontaire** de 2,5 à 5 m³. La collecte des colonnes est effectuée en régie par Vannes aggro.

La fréquence de collecte dépend du taux de remplissage des colonnes et varie de deux fois par semaine à une fois par mois.

Compte tenu des contraintes urbanistiques, les îles sont quant à elles équipées de conteneurs collectifs avec couvercles verts operculés de 750 litres. Leur collecte, mensuelle en basse saison, devient bimensuelle en pleine saison.

Les contenants installés sur chaque commune sont présentés dans le tableau 12 en annexe.

3.3.2 L'évolution des tonnages

Les graphiques suivants présentent l'évolution des tonnages de verre collecté et le ratio par habitant. La répartition par commune des tonnages collectés est présentée dans le tableau 13 en annexe.

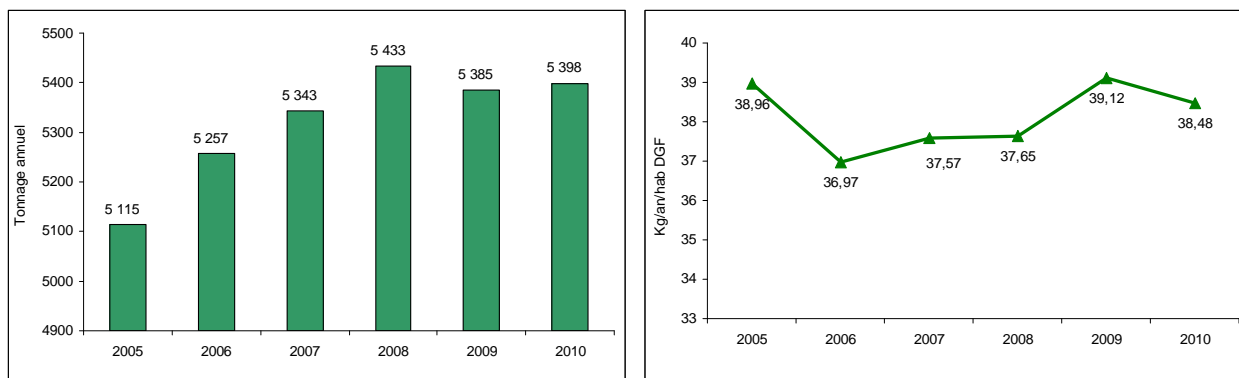


Figure 7 : Evolution depuis 2005 des quantités de verre collectées et des ratios par habitant

Avec 5 398 tonnes, le verre est en très légère augmentation de 13 tonnes, soit une évolution de 0,2%. Le ratio par habitant se situe à 38,48 kg, avec de fortes disparités selon les communes, puisque la performance varie de 29,10 à 73,32 kg/habitant. Si pour les communes touristiques l'augmentation de la population vient majorer leurs performances, d'autres ont des performances relativement faibles, qu'il conviendra d'améliorer en 2011.

Après la collecte, le verre est stocké sur une plate-forme de regroupement sur le site de la déchèterie de Bonnervo à Theix. Cette plateforme a été rénovée en 2010 pour améliorer les conditions de stockage et de rechargement, la surface a été portée à 270 m².

Le verre est ensuite recyclé à la société Saint-Gobain située à Cognac (17). 5 461,54 tonnes ont été recyclées en 2010, soit une performance de 38,93 kg / hab. DGF.

Remarque :

Le tonnage recyclé est supérieur au tonnage collecté du fait de la gestion de stock en début et en fin d'année.

3.4 Ordures ménagères résiduelles et collecte sélective : Synthèse des tonnages

Depuis 2005, la part de la collecte sélective¹ augmente, pour atteindre 26,8% en 2010, contre 25,9% en 2009. Il était de 22% en 2005, soit une augmentation de 4,8 points en 5 ans.

Tous flux confondus, le tonnage total est en diminution depuis 2006, pour passer de 49 251 tonnes à 44 938 tonnes, soit une diminution de 8,8% (- 4 313 tonnes).

¹ (Tonnage EL et JRM + tonnage verre) / (Tonnage EL et JRM + tonnage verre + tonnage OMR)

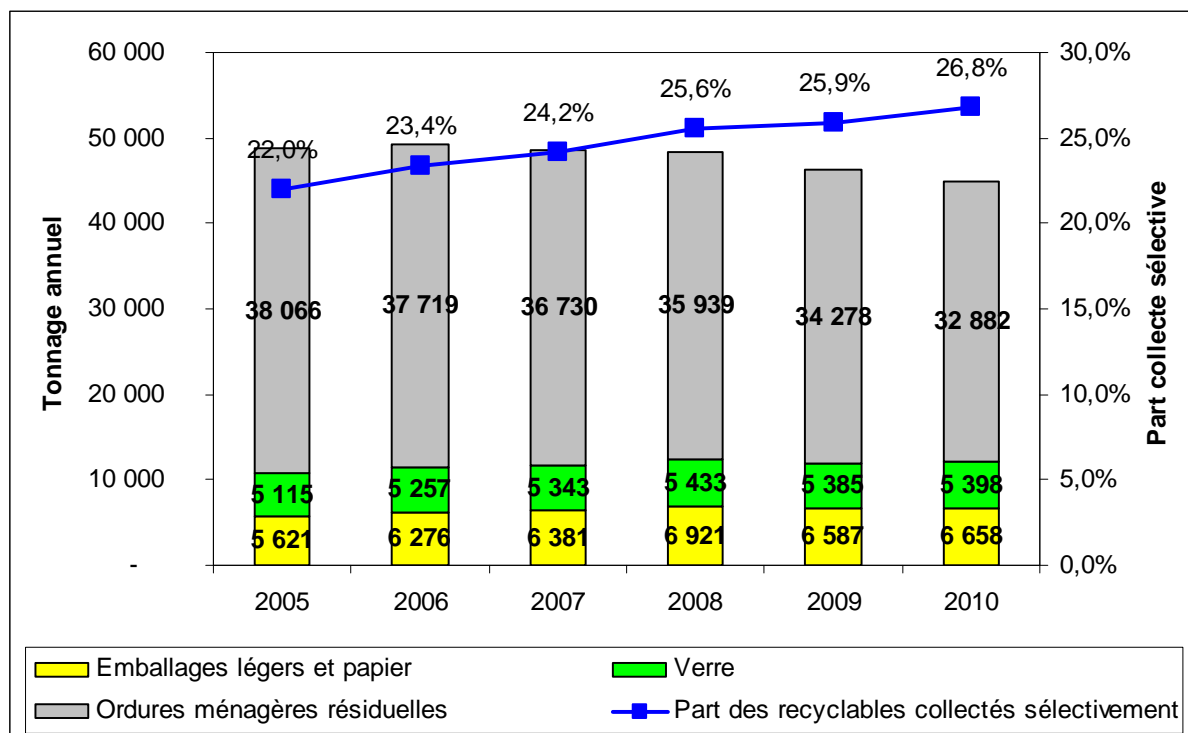


Figure 8 : Synthèse et évolution des tonnages

3.5 Les autres déchets collectés sélectivement

3.5.1 Les encombrants

Vannes agglomération propose une collecte d'encombrants en porte à porte selon l'organisation suivante :

- Trois fois par an, à dates fixes, sur les communes continentales hors Vannes,
- Sur appel avec enlèvement sous un délai d'une semaine à quinze jours, sur la ville de Vannes,
- Sur intervention auprès des communes dans le cadre de dépôts importants,

Depuis 2006, sont acceptés les gros meubles, les gros appareils électroménagers et la literie, dans une limite d'un m³ maximum par enlèvement. La ferraille et les appareils électroménagers sont recyclés, le reste est orienté en centre de stockage.

En 2010, le temps de collecte pour ce service est de 527 heures pour 232 tonnes.

3.5.2 Les déchets d'activités de soins à risques infectieux « piquants coupants » (DASRI)

La collecte des déchets d'activités de soins à risques infectieux (DASRI) est confiée à la société SITA Ouest, qui assure une permanence chaque premier samedi du mois sur le centre d'exploitation du Prat.

Pour les particuliers, les contenants normalisés sont retirés et déposés gratuitement.

En 2010, 1 368 boîtes ont été distribuées, et 2 424 litres de DASRI ont été traités. C'est une augmentation de 21%, démontrant l'intérêt des particuliers pour cette collecte spécifique.



Le service est payant pour les professionnels, pour lesquels 67 boîtes ont été distribuées. Le volume traité (143 litres) est en diminution de 43%, et s'explique par le fait que les professionnels font traiter leurs déchets par d'autres prestataires.

Au total, ce sont 2 567 litres de DASRI qui ont été traités par incinération à l'usine Valoréna de Nantes.

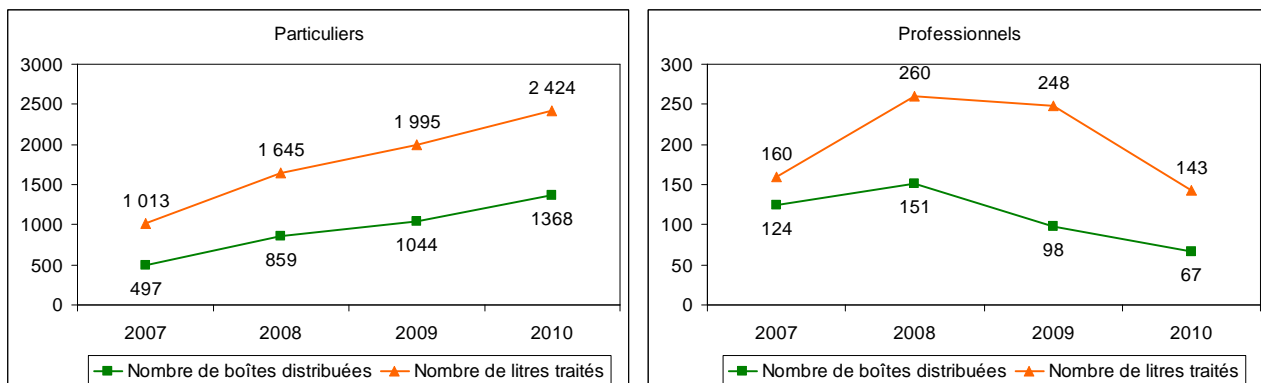


Figure 9 : Evolution de la collecte des DASRI

3.6 Communication et sensibilisation

3.6.1 « Unis pour le tri ! »

L'année 2010 a été marquée par le passage le 4 octobre au flux multi matériaux. Désormais, il n'est plus nécessaire que l'habitant sépare les papiers des emballages légers. Une seule et unique couleur persiste pour le tri de ces déchets : le jaune. Cette évolution est possible grâce à la mise en service d'un nouveau centre de tri par le SYSEM, opérationnel depuis juin 2010. Moderne et techniquement plus performant, cette unité est capable de séparer les emballages des papiers mécaniquement. Ce nouveau mode de tri des emballages ménagers doit permettre à Vannes agglomération de contribuer à l'atteinte de l'objectif national de 75% d'emballages ménagers recyclés.



3.6.2 Un nouveau Bus environnement



Vieux de 10 ans, le premier Bus environnement avait déjà pour vocation de sensibiliser le grand public aux questions de l'environnement. Compte tenu de son succès, notamment auprès du jeune public, les élus ont décidé de réinvestir dans un nouvel outil. Un nouveau véhicule issu du dépôt des TPV, a donc été acquis pour le réaménager dans sa totalité afin de le rendre plus ludique et attractif mais tout aussi modulable pour être à la disposition des autres services.

3.6.3 Communication auprès des scolaires et du grand public

Chaque année, les écoles du territoire font appel à Vannes agglo pour bénéficier d'une animation sur le thème des déchets, de la prévention à la valorisation, en passant par le tri. Le Bus environnement s'est ainsi rendu dans **27 écoles** (soit 39% des écoles de Vannes agglo) et sensibilisé **1 667 enfants**. En voici la répartition par commune.

COMMUNE	ECOLES AYANT BENEFICIE D'UNE ANIMATION	NOMBRE D'ELEVES PART TYPE D'ANIMATIONS			
		TRI SELECTIF	COMPOSTAGE	REDUCTION DES DECHETS A LA SOURCE	VISITE DE CENTRE DE TRI
ARRADON	2	31	90	30	
BADEN	1	34			
LE BONO	1	17			
ELVEN	0				
LE HEZO	1		17		
ILE AUX MOINES	1	15			
ILE D'ARZ	0				
LARMOR BADEN	1	18			
MEUCON	1	82	29	22	
MONTERBLANC	1	30	62	53	
NOYALO	0				
PLESCOP	1	101			51
PLOEREN	0				
PLOUGOUMELLEN	0				
SAINT AVE	2	91	36	18	28
SAINT NOLFF	1		18		
SENE	1	50			57
SULNIAC	0				
SURZUR	1	52		28	
THEIX	2	41	29	80	29
TREDION	1		25		
TREFFLEAN	1	42			
LA TRINITE SURZUR	1	29			
VANNES	7	141	67	50	74
TOTAL	27 écoles	774 élèves	373 élèves	281 élèves	239 élèves
Soit 1667 élèves du cycle 3 sensibilisés en 2010					

Des interventions en faveur des établissements secondaires ont permis de sensibiliser 391 élèves dans 10 établissements différents.

Le Bus environnement s'est également stationné lors de 8 évènements et a ainsi été à la rencontre de 332 personnes.

3.6.4 Communication auprès de l'habitat vertical

Vannes agglo a profité de l'évolution des consignes de tri du 4 octobre pour mener une campagne en porte à porte auprès de l'habitat collectif. Pas moins de 19 000 foyers ont ainsi été visités. A cette occasion, toute la signalétique en pied d'immeuble et dans les locaux poubelles a été remise à jour.



3.6.5 Le tri hors domicile : ça marche !

En 2010, Vannes agglo s'est doté de nouveaux contenants mis à disposition des communes et des associations qui souhaitent s'impliquer dans cette démarche exemplaire. Pour cette première année, pas moins de **11 évènements** ont été équipés de ces « *points tri* ».

3.7 Prévention et réduction des déchets

Dans le cadre du programme local de prévention et de réduction des déchets signé avec l'ADEME en décembre 2009, Vannes agglo s'engage encore davantage dans la réduction des quantités de déchets produits par les ménages. Plusieurs actions ont donc été engagées afin de détourner et réorienter les déchets vers différentes filières de valorisation.

3.7.1 La mise à disposition des composteurs individuels

Depuis 2005, Vannes agglo propose la mise à disposition d'un composteur individuel pour les personnes habitant son territoire désirant s'investir dans le compostage individuel, à raison d'un composteur par foyer. Un bio seau est par ailleurs systématiquement remis avec le composteur ; ce dernier facilitant le stockage des déchets de cuisine (*préparation et restes de repas*).

Les distributions ont désormais lieu sur les communes extérieures pour se rapprocher des habitants. Avant chaque distribution, une réunion d'information est réalisée afin de donner toutes les explications nécessaires aux futurs bénéficiaires et ainsi respecter les trois règles fondamentales pour débiter dans la pratique.

- Une bonne aération permanente,
- De l'eau, mais sans excès,
- Un bon équilibre entre déchets carbonés et azotés.

En 2010, 1 734 composteurs individuels ont été distribués.

Aujourd'hui, 9 172 foyers en sont équipés. Viennent s'ajouter les 3 050 composteurs distribués par les précédents syndicats, soit un total de **12 222 foyers équipés** sur l'ensemble du territoire de l'agglomération, soit un taux d'équipement d'environ 30%.

1 734 Composteurs individuels en 2010

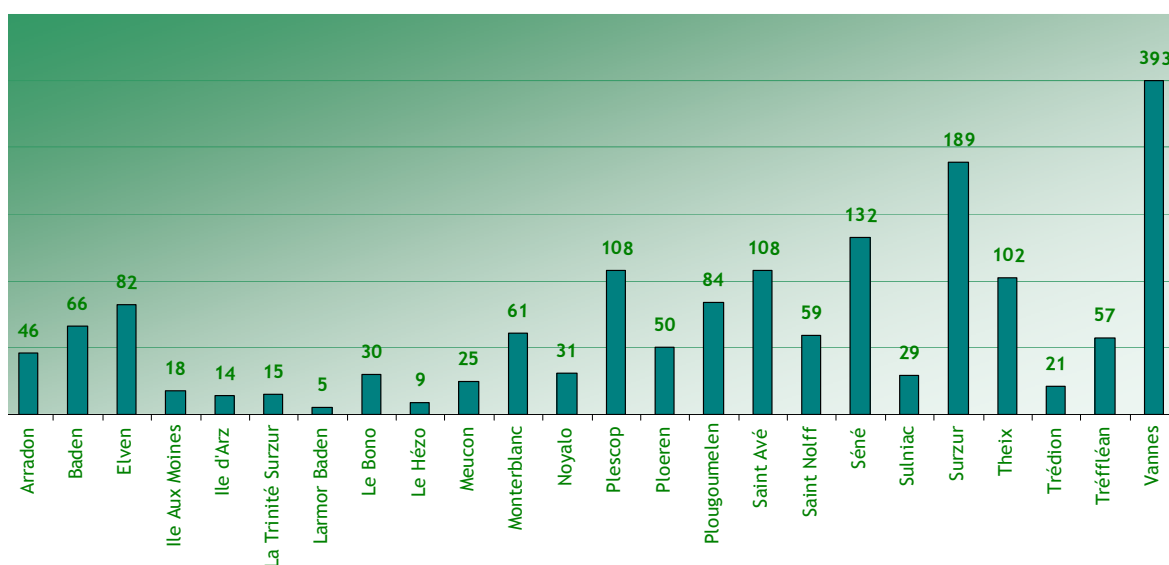


Figure 10 : Composteurs distribués, répartition par commune

3.7.2 Le compostage, même en ville, c'est possible !

Suite à l'expérimentation menée en 2009 auprès de deux logements collectifs, Vannes agglo s'appuie sur l'expérience des sociétés Eisenia et le CAT du Prat, pour multiplier le nombre d'immeubles équipés de composteurs collectifs. Les quatre premiers collectifs ont ainsi été équipés à l'automne 2010.



3.7.3 Participation à la semaine de la réduction des déchets (SRD)

Pour la troisième année, Vannes agglo a participé à cet événement initié par ADEME et en partenariat avec le Conseil Général du Morbihan, les grandes surfaces et l'association UFC Que choisir. Sur les 4 dates proposées, une centaine de personnes s'est intéressée au sujet grâce aux chariots « mini » et « maxi déchets » exposés dans les halls d'entrée.



3.7.4 Résultats de l'opération « Stop Pub »

La part de boîtes aux lettres équipées d'un autocollant « Stop Pub » a encore progressé et de façon encore plus significative en 2010. En effet, 22% de foyers, contre 19% en 2009, ont fait le choix d'apposer l'autocollant. Cet équipement est important au regard de la moyenne départementale qui elle se situe à 8,2% (source : La Poste).

3.8 Les déchèteries

3.8.1 Sites et modalités d'exploitation

Vannes agglo gère 9 déchèteries.

7 sont gardiennées en régie (Arradon, Elven, Ile d'Arz, Ile aux Moines, Ploeren, Saint Avé et Vannes-Bernus).

Les déchèteries de Theix et de Vannes-Tohannic sont gardiennées par COVED, qui assure également l'évacuation des caissons.

L'ensemble des déchèteries, à l'exception de Vannes-bernus et l'île aux moines, ont obtenu le « label déchèterie - niveau 1 » mis en place par l'Observatoire Régional des Déchets en Bretagne.

Ce label récompense la qualité de service, la maîtrise des coûts, la réduction des impacts environnementaux et l'amélioration continue des conditions d'hygiène et de sécurité du personnel et des usagers.

Depuis le 1^{er} Janvier 2010, l'évacuation et le traitement des déchets font l'objet des lots suivants, dans le cadre des marchés publics passés par Vannes agglo.



Lot	Prestation	Titulaire
1	Traitement des gravats	CHARIER
2	Traitement du tout venant	CHARIER
3	Traitement du bois	ECOSYS
4	Traitement des cartons	SITA
5	Traitement de la ferraille	GDE
6	Traitement de plastiques durs	CHARIER
7	Collecte et traitement des batteries	Ludovic LE GALL
8	Collecte et traitement des huiles alimentaires	OLEOVIA
9	Collecte et traitement des Déchets Ménagers Spéciaux (DMS) de l'île aux Moines	TRIADIS
10	Collecte et traitement des Déchets Ménagers Spéciaux (DMS) de l'ensemble des déchèteries sauf Ile aux Moines, hors peintures et pâtes	TRIADIS
11	Conditionnement, collecte et traitement des Déchets Ménagers Spéciaux (DMS) de peintures et produits pâteux	CHIMIREC
13	Accueil et gestion du centre de tri de Theix-Bonnervo et des déchèteries de Theix-Bonnervo et Vannes-Tohannic	COVED
14	Mise à disposition de bennes et évacuation vers les centres de traitement des déchets issus des déchèteries d'Arradon et Saint-Avé	NETRA VEOLIA PROPRETE
16	Mise à disposition de bennes pour les déchèteries d'Elven, Ile d'Arz et Ploeren	CHARIER

Vannes agglo assure en régie l'évacuation des caissons d'Elven, Ploeren, Vannes-Bernus, l'île d'Arz et l'île aux Moines (reprise en 2010). Le traitement des déchets verts relève de la compétence du SYSEM.

Des travaux ont été menés sur les sites de Bonnervo (réhabilitation et agrandissement) et d'Arradon (accessibilité, quai supplémentaire pour les D3E) et de Tohannic (vidéosurveillance).

3.8.2 Horaires d'ouverture

<i>Horaires d'ouverture des déchèteries</i>				
	Arradon St-Avé - Elven	Ploeren	Theix	Vannes Tohannic
Lundi	9h30-12h 14h30-18h30	9h30-12h 14h30-18h30	9h-12h30 13h30-18h30	9h30-13h 14h-18h
Mardi		9h30-12h 14h30-18h30	9h-12h30 13h30-18h30	9h30-13h 14h-18h
Mercredi	9h30-12h 14h30-18h30	9h30-12h 14h30-18h30	9h-12h30 13h30-18h30	9h30-13h 14h-18h
Jeudi	9h30-12h 14h30-18h30		9h-12h30 13h30-18h30	9h30-13h
Vendredi	9h30-12h 14h30-18h30	9h30-12h 14h30-18h30	9h-12h30 13h30-18h30	9h30-13h 14h-18h
Samedi	9h30-12h45 13h30-18h30	9h30-12h45 13h30-18h30	9h-18h30+	9h30-13h 14h-18h
Dimanche			9h-12h30*	

* Sauf centre de tri : samedi de 9h à 12h30 - fermé le dimanche

Figure 11 : Horaires d'ouverture des déchèteries

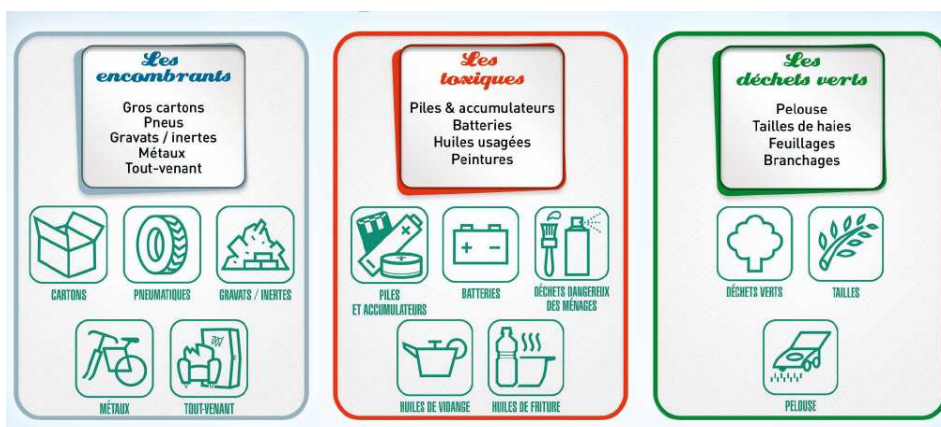


Figure 12 : Déchets acceptés en déchèteries

3.8.3 L'évolution des tonnages déposés en déchèteries

En 2010, 25 056 tonnes de déchets ont été apportées en déchèteries, ce qui représente une baisse de 8,8% par rapport à 2009 (- 2 421 tonnes), faisant suite à une baisse de 4.3% entre 2008 et 2009 (- 1 232 tonnes). Cette baisse du tonnage total est essentiellement due à la réduction d'apports de déchets verts.

Le tableau n° 14 présentant les résultats par flux et par déchèteries est annexé au rapport.

	2009	2010	Evolution	% Evolution	Ratio en kg/hab. DGF
Bois	2 175	2 554	379	17,4%	18,21
Carton	808	839	31	3,8%	5,98
Déchets verts	12 489	10 087	- 2 402	-19,2%	71,90
Ferraille	1 253	1 151	- 103	-8,2%	8,20
Gravats	5 666	5 268	- 398	-7,0%	37,55
Tout venant	4 368	4 466	97	2,2%	31,83
Huile	40	36	- 4	-10,0%	0,26
Pneus	32	20	- 12	-37,6%	0,14
Batteries	3	-	- 3	-100,0%	-
DMS	179	148	- 31	-17,3%	1,05
D3E	455	478	23	4,9%	3,41
Piles	9	10	1	12,6%	0,07
TOTAL	27 477	25 056	- 2 421	-8,8%	178,61

Parmi les produits majoritaires, le bois, le carton et le tout venant sont en augmentation. La ferraille et les gravats diminuent, tout comme les déchets verts dont la diminution est la plus importante (- 19,2%) et constatée sur tous les sites.

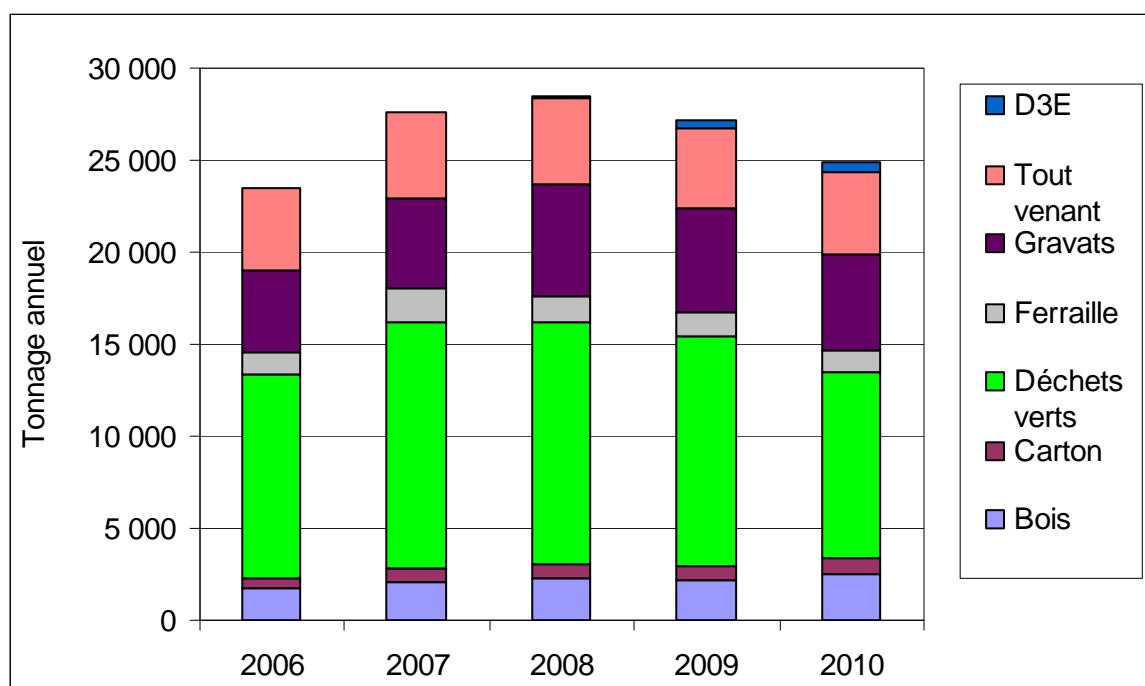


Figure 13 : Evolution depuis 2006 des tonnages des principaux flux déposés en déchèteries

En 2010 la collecte des Déchets d'Equipements Electriques et Electroniques (D3E) est assurée sur tous les sites sauf Arradon, l'île d'Arz et l'île aux Moines. La collecte de ces déchets sur ces trois sites a été préparée en 2010 pour une mise en œuvre début 2011 (notamment équipement d'un quai supplémentaire sur Arradon).

478 tonnes ont été collectées (+5% par rapport à 2009), soit une performance de 3,4 kg/hab.

Les Déchets Ménagers Spéciaux (DMS) sont composés des restes de peintures, acides et bases, solvants, produits phytosanitaires, radios médicales, emballages souillés et produits comburants. Leur tonnage est en diminution de 17% par rapport à 2009 (-31 tonnes). Cette évolution est constatée sur les déchèteries d'Arradon (-34%), Theix (-18%), Elven (-37%), Saint-Avé (-31%).

Les huiles et les pneumatiques sont également en diminution, respectivement de -10% et -38%.

Aucune batterie n'a été valorisée en 2010, ces éléments faisant l'objet de vols permanents.

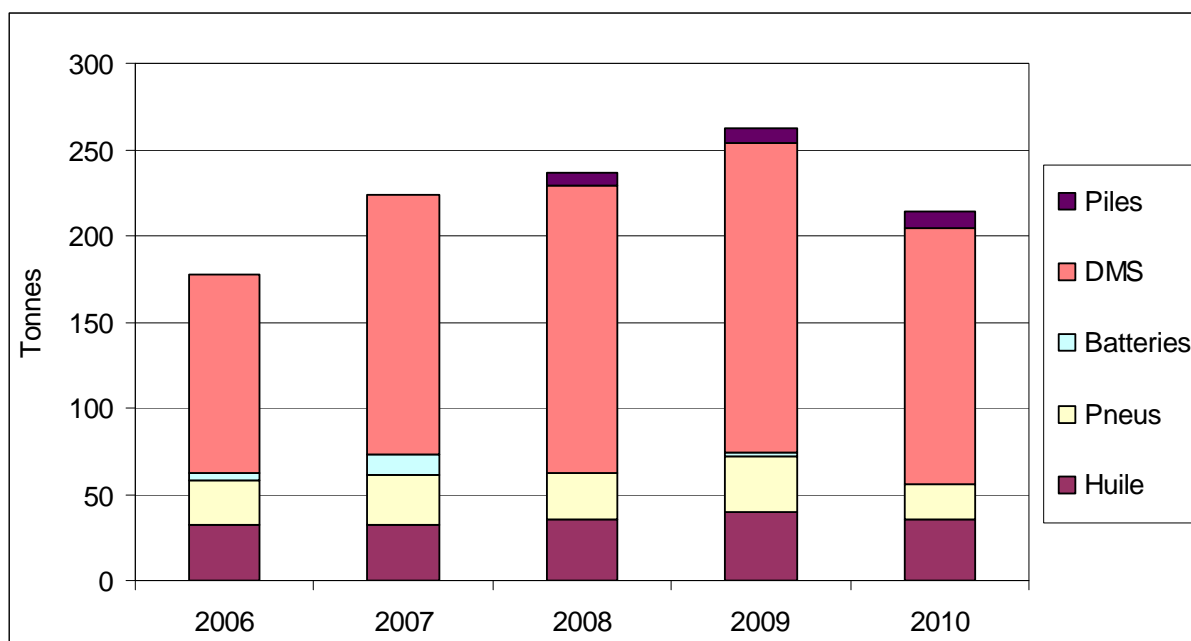


Figure 14 : Evolution depuis 2006 des tonnages des autres apports en déchèteries

Globalement, les déchèteries d'Arradon, Theix, Elven, Saint-Avé, l'île d'Arz, Vannes Bernus ont vu les tonnages diminuer, alors qu'ils sont en progression sur les sites de Ploeren, l'île aux Moines et Vannes Tohannic.

	2009	2010	Evolution
SAINT AVE	6 328	5 939	- 6,1%
THEIX BONNERVO	6 710	5 497	-18,1%
VANNES TOHANNIC	3 963	4 160	5,0%
ARRADON	4 521	4 086	- 9,6%
ELVEN	2 630	2 421	- 7,9%
PLOEREN	1 777	1 875	5,5%
VANNES BERNUS (déchets verts uniquement)	1 147	708	- 38,2%
ILE D'ARZ	249	203	- 18,5%
ILE AUX MOINES (pas de déchets verts)	152	165	8,5%
TOTAL	27 477	25 056	- 8,8%

Figure 15 : Evolution des tonnages par site

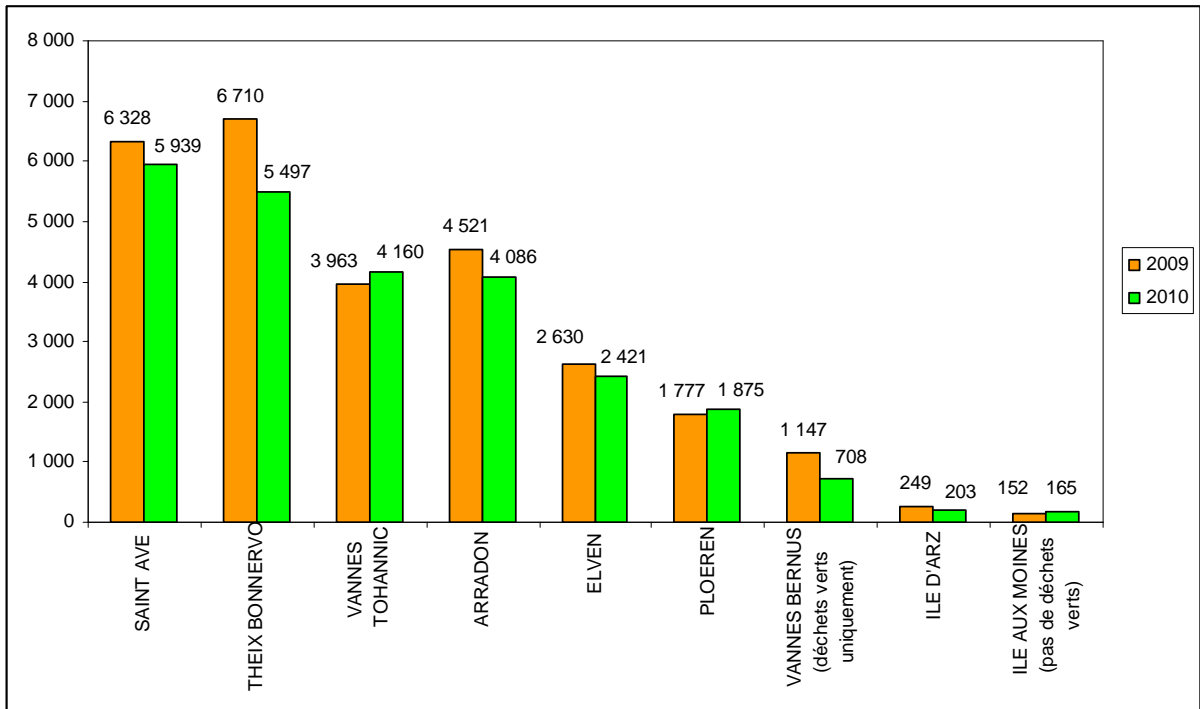


Figure 16 : Evolution des tonnages par site

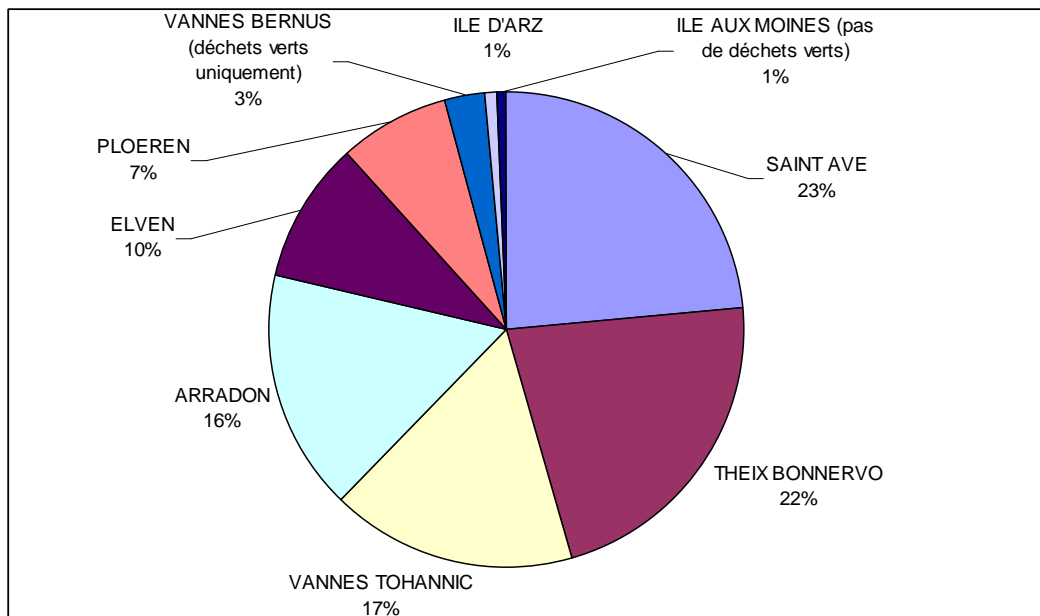


Figure 17 : Répartition des tonnages par site

Sur l'ensemble des déchèteries, 76,7% des déchets (hors gravats) sont valorisés dans des filières de valorisations matière.

3.8.4 Accès des professionnels aux différents sites

Seuls les professionnels dont le siège social est implanté sur le territoire de Vannes agglomération ou y exerçant une activité ponctuelle clairement identifiable, peuvent être autorisés à déposer des déchets dans les déchèteries.

Quelle que soit la qualité de l'usager (particulier, professionnel, commune...), l'accès aux déchèteries et au site de dépôt des déchets verts est limité aux véhicules suivants :

- *Véhicules légers (berline, break, pick up...),*
- *Véhicules légers attelés d'une remorque,*
- *Véhicules utilitaires d'un PTAC inférieur à 3.5 tonnes, non attelés.*

Les déchets industriels banals peuvent être admis contre le versement d'une redevance identique pour toutes les déchèteries de Vannes aggro, sauf Vannes - Tohannic.

A son entrée dans l'enceinte des déchèteries, et avant tout dépôt, le professionnel doit se présenter au gardien, afin de remplir et signer un bon de dépôt précisant :

- la date,
- l'immatriculation du véhicule,
- le nom et l'adresse de l'entreprise, du commerce, de l'administration ou de la collectivité.

Le gardien identifie ensuite le volume (toutes les déchèteries acceptant les professionnels sauf Bonnervo) ou le poids (Bonnervo) et la nature des déchets déposés afin d'établir une facturation trimestrielle.

Le tableau suivant présente les tarifs appliqués aux professionnels déposants. Les tarifs 2009 ont été reconduits en 2010, sauf pour le bois qui ne faisait pas l'objet d'un tri auparavant.

TARIFS 2010		
	Déchèteries d'ARRADON, ELVEN, SAINT AVE, ILE D'ARZ, PLOEREN	Centre de Bonnervo à THEIX
	Prix HT / m ³	Prix HT / tonne
Déchets verts triés	12,00 €/m ³	60,00 €/t
Gravats triés	38,00 €/m ³	38,00 €/t
Cartons ou papiers	13,55 €/m ³	59,00 €/t
Tout venant	35,70 €/m ³	119,00 €/t
Bois	23,70 €/m ³	79,00 €/t

Sur le site de Bonnervo, 5 768 tonnes ont été déposés par les professionnels, répartis comme suit :

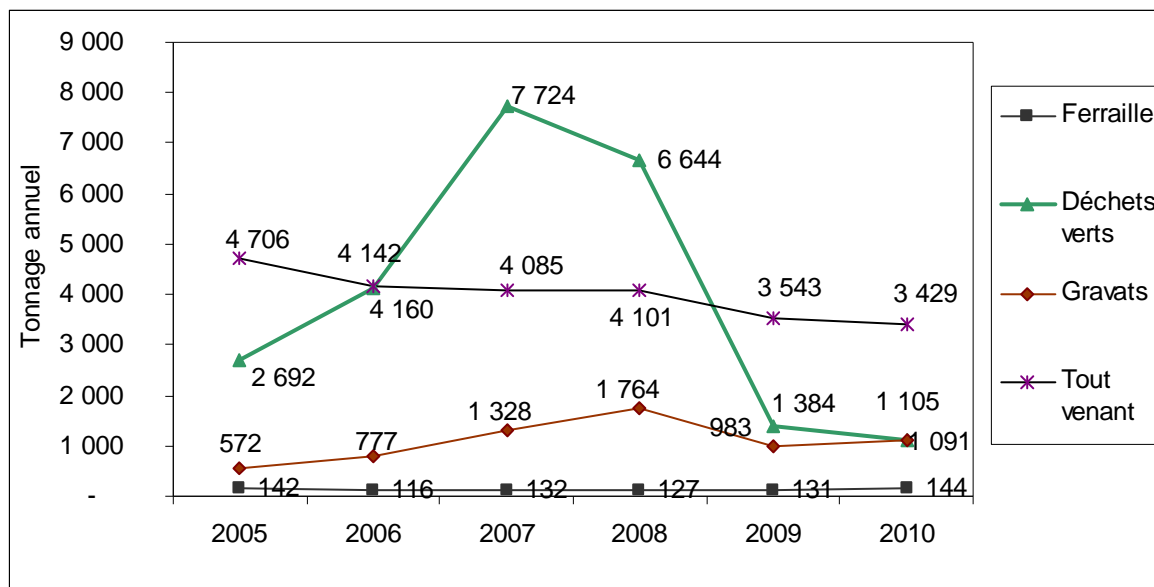


Figure 18 : Evolution des tonnages déposés sur le centre de tri de Bonnervo depuis 2005

Pour plus de clarté, à partir de l'année 2009, la fraction déchets verts ne comprend que les vidages spécifiques des professionnels sur Bonnervo. Les années précédentes, les tonnages englobaient aussi les tonnages apportés depuis les autres déchèteries et acheminés sur la plateforme.

Hors déchets verts, les apports augmentent de 0,4% (+ 20 tonnes), ils avaient diminué de 22,3% en 2009.

En incluant les déchets verts, les quantités déposées par les professionnels sont en diminution de 4,5% (- 273 tonnes).

A noter qu'en 2010, les filières bois et carton ont été mises en place, permettant de collecter respectivement 20 et 101 tonnes sur ces deux flux.

4 Indicateurs financiers

4.1 Dépenses et recettes

En 2010, le budget total du service Déchets s'élève à 12 674 237 euros, contre 12 766 316 € en 2009 (- 92 079 € ; -0,7%).

Cette stabilisation des dépenses est due en particulier à la diminution régulière d'ordures ménagères à collecter et à traiter, ainsi qu'à l'optimisation continue du service.

La répartition par principaux postes de dépenses est indiquée dans les tableaux et figures ci-après.

La **Taxe d'Enlèvement des Ordures Ménagères (TEOM)** correspond au montant prélevé auprès des contribuables pour financer le service.

Le taux est calculé en prenant en compte le temps de collecte (40%) et le tonnage d'ordures ménagères collecté (60%) pour chaque commune.

En 2010 le produit de la TEOM s'est élevé à 12 580 465 €. Le taux appliqué pour chaque commune est présenté en annexe (tableau 15).

La redevance spéciale s'est élevée à 328 405 €, contre 296 898 € en 2008 (+10,6%). Cette redevance, applicable aux professionnels, est calculée en fonction de l'importance du service rendu et notamment de la quantité des déchets éliminés. Cette évolution est due à l'augmentation du nombre d'entreprises facturées dans ce cadre.

Dépenses (collecte et traitement)						
	OM	Coll. Sél.	Verre	Encombrants	Déchèteries	Total
Carburants	240 819 €	83 214 €	15 989 €	3 562 €	30 709 €	374 293 €
Entretien véhicules	237 403 €	82 034 €	15 762 €	3 512 €	30 273 €	368 984 €
Contrat prestations	190 740 €	225 668 €	243 €	73 €	1 656 770 €	2 073 494 €
Contribution organisme de regroupement	4 133 007 €	527 449 €			252 388 €	4 912 844 €
charges diverses	401 459 €	158 553 €	20 371 €	4 707 €	83 641 €	668 731 €
Personnel	2 135 840 €	738 029 €	141 805 €	31 594 €	272 360 €	3 319 628 €
Charges financières et exceptionnelles	124 485 €	25 743 €	2 306 €	681 €	4 242 €	157 456 €
Amortissements	633 249 €	83 654 €	22 686 €		59 217 €	798 806 €
Total	8 097 003 €	1 924 343 €	219 161 €	44 129 €	2 389 601 €	12 674 237 €
Total Dépenses par secteur	10 284 636 €				2 389 601 €	
Total Dépenses Général	12 674 237 €					

Recettes (collecte et traitement)						
	OM	Coll. Sél.	Verre	Encombrants	Déchèteries	Total
Atténuation de charges	63 290 €	10 636 €	918 €	276 €	1 683 €	76 803 €
Redevance spéciale	328 405 €					328 405 €
Accès professionnels					421 421 €	421 421 €
Recettes matériaux et soutiens		763 815 €	167 702 €		150 753 €	1 082 270 €
Prestations de services	13 772 €	953 €	2 530 €	25 €	49 528 €	66 807 €
Subventions	575 422 €					575 422 €
Autres recettes	20 384 €	4 000 €			1 050 €	25 434 €
Total	1 001 273 €	779 403 €	171 150 €	300 €	624 435 €	2 576 561 €
Total recettes par secteur	1 952 126 €				624 435 €	
TEOM	12 580 465 €					
Total Recettes Général	15 157 026 €					
Delta Recettes - Dépenses	2 482 790 €					

Figure 19 : Répartition budgétaire par poste

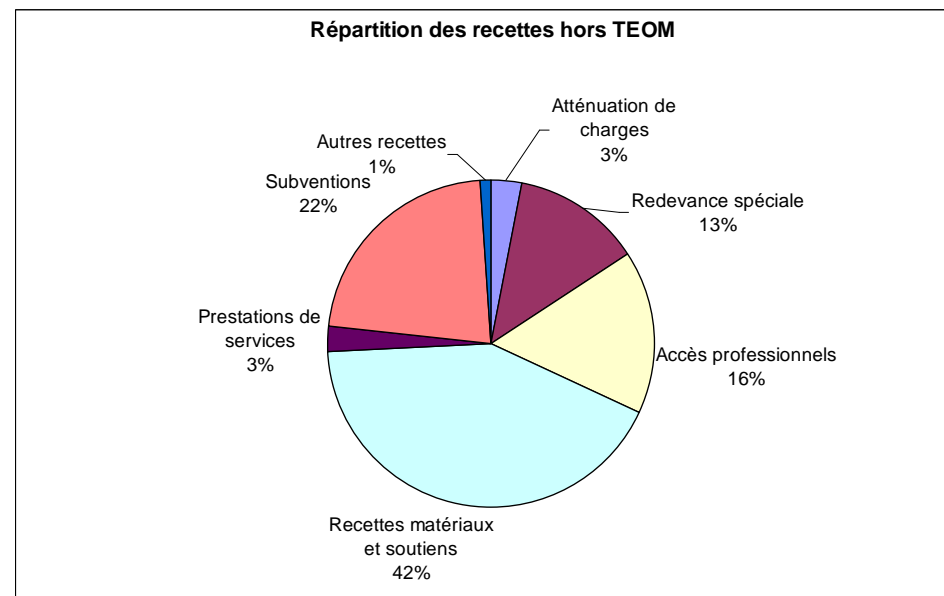
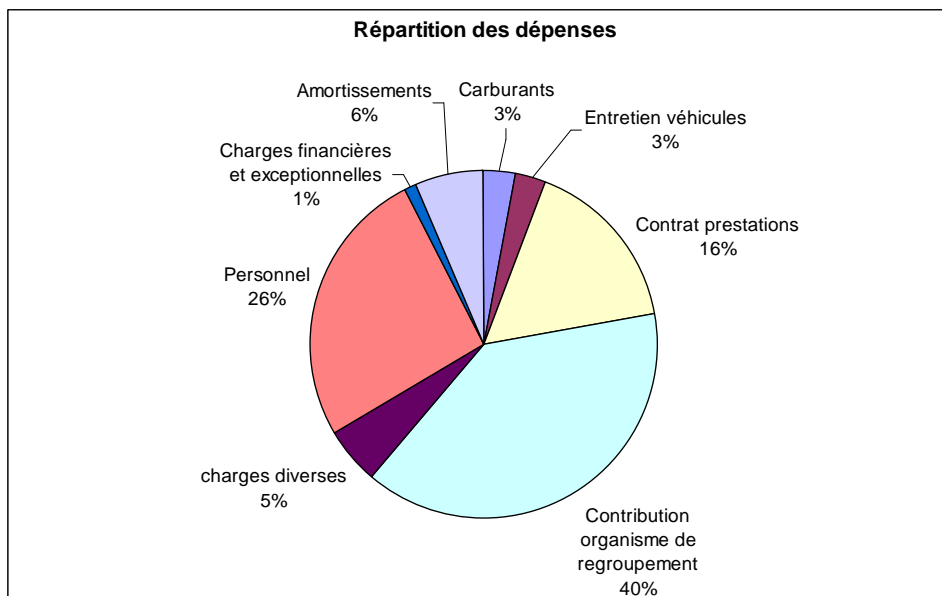


Figure 20 : Répartition budgétaire par principaux postes

4.2 Coût du service

La répartition des coûts et des recettes de fonctionnement permet d'établir les ratios suivants :

	Ratios de coûts 2010					Total
	OM	CS	Verre	Encomb	Déchèteries	
Coût/tonne	215,80 €	171,95 €	8,89 €	188,92 €	70,45 €	143,79 €
Coût TTC/Hab INSEE 2010	53,49 €	8,63 €	0,36 €	0,33 €	13,31 €	76,12 €
Coût TTC/hab DGF 2010	50,58 €	8,16 €	0,34 €	0,31 €	12,58 €	71,98 €
Coût TTC 2009 /hab DGF 2009						77,84 €
Evolution cout / hab DGF de 2009 à 2010						-7,5%

En 2010, le coût par habitant est donc de 71,98 € TTC / hab DGF.

4.3 Montant annuel des principales prestations rémunérées sur contrat

Prestation		Entreprise	Montant
Enquête préalable à la conteneurisation		SCHAEFFER	224 071,80 €
Conteneurisation (fourniture de bacs)		SCHAEFFER	496 639,00 €
Lavages des bacs & colonnes		ANCO	50 091,60 €
Fourniture de conteneurs apport volontaire		UTPM	30 606,71 €
Collecte et traitement des DASRI		SITA OUEST	14 099,94 €
Collecte et traitement des déchets des déchèteries	Gardiennage, fourniture de caissons, transport - déchèteries de Vannes et Theix	COVED	556 156,46 €
	Fourniture de caissons, transport - déchèteries de Saint Avé et Arradon	VEOLIA	141 388,53 €
	Traitement du bois	ECOSYS	83 119,25 €
	Conditionnement des cartons	SITA OUEST	17 800,97 €
	Traitement des gravats	CHARIER	64 633,71 €
	Traitement des encombrants	ECOSITE	695 281,42 €
	Collecte et traitement des peintures et produits pâteux	CHIMIREC	52 229,37 €
	Collecte et traitement des autres DMS	TRIADIS	70 719,91 €

4.4 Montant des aides et recettes

Flux	Prestation	Société	Montant
EMBALLAGES	Soutiens	Eco Emballages	675 400,30 €
	Recettes aluminium - garantie de reprise	AFFIMET	3 810,29 €
	Recettes Cartons - garantie de reprise	EUROPAC	51 822,80 €
	Recettes Acier - reprise garantie	VEOLIA PROPLETE (NETRA)	47 367,23 €
	Recettes Plastiques - reprise garantie	PAPREC PLASTIQUES	136 074,97 €
	Recettes Verre - garantie de reprise	SAINT GOBAIN EMBALLAGES	155 185,93 €
Déchèteries	Recettes Ferrailles	GDE	124 667,73 €
	Recettes Cartons	SITA OUEST	26 138,14 €
DEEE	Soutiens	Oca D3E	23 125,06 €

Remarque : les recettes de papier sont perçues par le SYSEM et déduites du coût de tri facturé à Vannes agglo.

5 Bilan et Perspectives

Les éléments principaux à retenir de l'année 2010 concernent :

- 75 994 tonnes de déchets pris en charge par Vannes agglo, répartis comme suit :

	Tonnage collecté	Ratio (kg / hab. DGF 2010)	Ratio national 2007 (données ADEME)
Emballages légers et journaux, revues, magazines	6 658	47	46
Verre	5 398	38	29
Ordures ménagères résiduelles	32 882	234	316
Encombrants (porte à porte)	232	2	15
Déchèteries	25 056	179	170 Bio déchets / déchets verts : 18
Apports professionnels sur site de Theix-Bonnervo	5 768	41	
Total	75 994	542	594

- La poursuite de la baisse du tonnage d'ordures ménagères et de l'augmentation légère de la collecte sélective ;
- Le passage en flux multi matériaux de la collecte sélective : arrêt de la séparation du papier et des emballages légers par les habitants, facilitant ainsi le geste de tri (suite à la mise en service du nouveau centre de tri du SYSEM) ;
- Sur le secteur ouest, dans le cadre de l'optimisation du service et de la préparation du passage à la redevance incitative :
 - L'harmonisation des fréquences de collecte 1 fois par semaine et la mise en place de bacs individuels pucés pour les ordures ménagères, accompagnées d'une redéfinition des circuits ;
 - La mise en place de bacs individuels pucés pour la collecte sélective (collecte 1 fois / 15 jours) et l'arrêt de la collecte en apport volontaire ;
- La sécurisation des collectes (collecte mono latérale, suppression des impasses) ;
- La reconduction du label Qualitri du service de collecte par l'ADEME et Eco Emballages
- Le remplacement du bus Environnement destiné aux animations ;
- Une campagne de communication sur les nouvelles consignes de tri en habitat collectif ;
- Le démarrage du compostage en habitat collectif ;
- La rénovation des déchèteries de Theix-Bonnervo et d'Arradon ;
- La reprise en régie du transport des caissons sur la déchèterie de l'Île aux Moines.

Les actions principales à suivre en 2011 concerneront :

- Après le secteur ouest, l'enquête et la mise en place de bacs individuels pucés sur le secteur centre (Saint-Avé, Séné, Vannes), associée à la redéfinition des circuits ;

- La poursuite de la sécurisation des points de collecte ;
- L'expérimentation de systèmes d'identification des déposants sur les conteneurs d'apport volontaire d'ordures ménagères enterrés et semi enterrés ;
- La mise en œuvre du programme local de prévention des déchets contractualisé avec l'ADEME ;
- La définition des besoins préalable à la construction d'un centre d'exploitation déchets, regroupant l'ensemble des équipes sur un site unique.

ANNEXES

Tableau 1 : Moyens humains (hors encadrement) et logistiques au 31 décembre 2010

Localisation	Situation au 31/12/2010	
	Nombre d'agents (hors encadrement)	Nombre de Véhicules
Centre technique municipal (CTM), Vannes	27	9 BOM dont 2 bi compartimentées
		1 VL
Site de la desserte ferroviaire, Vannes	7	5 camions Ampliroll
		1 Locotracteur
		1 VL
Site d'exploitation Avenue Gontran Bienvenu, ZI du Prat, Vannes	15 dont 2 mécaniciens	6 BOM dont 1 bi compartimentée
		3 VL
		3 VU (2 fourgons et 1 plateau)
Atelier technique, ZA de Lann Toularec, Baden.	8	5 BOM
		1 VL
Déchèteries	6	1 VL
Communication /prévention	2	2 VL
		1 Bus Environnement
Siège service Déchets	1	1 VL
<u>TOTAL</u>	65	20 BOM dont 3 bi compartimentées
		5 camions Ampliroll
		10 VL
		3 VU
		1 Locotracteur
		1 Bus Environnement

Tableau 2 : Bacs ordures ménagères pucés installés sur le secteur ouest.

	OMR 140 L	OMR 240 L	OMR 360 L	OMR 770 L	TOTAL
Arradon	1 739	463	35	81	2 318
Baden	1 667	315	26	43	2 051
Larmor Baden	450	114	7	15	586
Le Bono	803	88	4	21	916
Plescop	1 287	169	25	112	1 593
Ploeren	1 625	227	28	117	1 997
Plougoumelen	757	125	13	31	926
TOTAL	8 328	1 501	138	420	10 387

Tableau 3 : Equipements de collecte des ordures ménagères

Commune	DONNEES 2010		DONNEES 2009	
	Conteneurs à roulettes 750L et 340 L collectifs 2010	Conteneurs semi enterrés ou enterrés en 2010	Conteneurs à roulettes 750L et 340 L collectifs 2009	Conteneurs semi enterrés en 2009
Arradon	116	0	0	0
Baden	69	0	73	0
Elven	273	22	273	21
Ile aux moines	121	0	121	0
Ile d'Arz	38	0	38	0
Larmor-Baden	22	0	37	0
Le Bono	25	0	66	0
Le Hézo	9	7	9	7
Meucon	6	0	6	0
Monterblanc	117	20	117	19
Noyal	15	1	15	1
Plescop	137	4	311	2
Ploeren	145	0	196	0
Plougoumelen	44	0	64	0
Saint-Avé	87	0	87	0
Saint-Nolff	193	1	193	1
Séné	24	5	24	5
Sulniac	132	13	132	13
Surzur	106	10	106	10
Theix	192	47	192	45
Trédion	76	0	76	0
Treffléan	71	11	71	11
Trinité-Surzur	12	10	12	10
Vannes	624	11	534	5
TOTAL	2654	162	2753	150

Tableau 4 : Fréquence et jours de collecte des ordures ménagères

Situation au 31/12/2010						
MODES ET MOYENS DE COLLECTE DES ORDURES MENAGERES						
Commune	Hors saison			Modifications Saisonnières		
	Fréquence	Jour de collecte porte à porte	Commerces et gros points	Fréquence	Jour de collecte porte à porte	Commerces et gros points
Arradon	1	Ma ou Me				2e passage facturé en RS
Baden	1	Ve				2e passage facturé en RS
Elven	1	Ma (Camp) Ve (Bourg)		1	Ma (Camp et Bourg)	Ve (Marché)
Ile aux Moines	1	Lu	Lu et Je (vac. Scolaires)	6	Lu Ma Me Je Ve Sa	Ts les jrs sf Di
Ile d'Arz	1	Ma		3	Lu Me Ve	Lu Me Ve
Larmor Baden	1	Ma				2e passage facturé en RS
Le Bono	1	Lu				2e passage facturé en RS
Le Hézo	1	Je				Lu et Je
Meucon	1	Ma				
Monterblanc	1	Ma				Ma et Ve
Noyal	1	Je				Lu et Je
Plescop	Campagne 1	Lu				2e passage facturé en RS
	Bourg 1	Je				
Ploeren	1	Ma				2e passage facturé en RS
Plougoumelen	1	Lu				2e passage facturé en RS
Saint-Avé	1	Lu (Centre-NE-SE) Ma (SW-NW)				
Saint-Nolff	1	Je				
Séné	Particuliers 1	Me	Me et Sa			
	Commerces 2	Me et Sa				
Sulniac	1	1/2Je 1/2Ve				Lu et Je
Surzur	1	Je (Camp) Ve (Bourg)				Lu et Je
Theix	1	Je				Lu et Je
Trédion	1	Ma				
Treffléan	1	Ve				
La Trinité Surzur	1	Ve				
Vannes	2	Lu & Je ou Ma & Ve en urbain				
	6	Ts les soirs sauf le Di centre ville				

Tableau 5 : Evolution des quantités d'ordures ménagères collectées.

Dans chaque tableau d'évolution des quantités de matériaux collectés, les calculs de ratios par habitant sont exprimés en fonction des chiffres de population INSEE d'une part, et des chiffres de population DGF d'autre part.

Communes	DONNEES 2010			DONNEES 2009			DONNEES 2008			DONNEES 2007			DONNEES 2006		
	OM (tonnes)	Ratio kg/hab (INSEE)	Ratio kg/hab (DGF)	OM (tonnes)	Ratio kg/hab (INSEE)	Ratio kg/hab (DGF)	OM (tonnes)	Ratio kg/hab (INSEE)	Ratio kg/hab (DGF)	OM (tonnes)	Ratio kg/hab (INSEE 07)	Ratio kg/hab (DGF 07)	OM (tonnes)	Ratio kg/hab (INSEE 06)	Ratio kg/hab (DGF 06)
Arradon	1 431	261	237	1 476	274	256	1 488	277	238	1 514	260	243	1 683	289	270
Baden	1 107	270	237	1 136	283	253	1 153	287	238	1 228	282	254	1 290	296	267
Elven	1 097	229	224	1 131	243	238	1 139	246	205	1 122	239	234	1 085	231	226
Ile aux Moines	332	599	248	345	629	307	335	611	281	363	586	304	404	653	339
Ile d'Arz	180	703	286	177	687	296	180	698	311	190	799	329	210	882	362
Larmor-Baden	395	465	307	423	488	332	421	486	304	437	447	316	445	455	321
Le Bono	487	220	204	547	251	235	564	259	219	573	234	221	573	234	221
Le Hézo	178	256	232	177	261	238	198	293	229	188	234	216	204	255	236
Meucon	449	217	217	441	224	224	463	235	204	477	211	211	477	211	210
Monterblanc	555	209	203	581	224	222	565	217	164	545	181	180	553	183	183
Noyal	157	211	200	172	237	224	181	250	249	170	248	234	171	250	236
Plescop	1 122	235	234	1 120	235	233	1 138	239	194	1 131	194	193	1 087	186	185
Ploeren	1 366	233	231	1 488	273	271	1 488	273	222	1 513	227	226	1 496	224	223
Plougoumelen	571	241	236	625	276	271	620	274	242	635	352	344	610	338	331
Saint-Avé	2 078	200	198	2 101	207	206	2 115	208	200	2 189	208	207	2 156	204	203
Saint-Nolff	795	213	211	834	226	224	838	227	205	903	221	219	941	230	228
Séné	2 023	241	185	1 925	183	178	1 930	231	178	1 969	187	182	2 127	202	197
Sulniac	576	186	178	601	201	192	635	212	191	629	192	184	609	186	178
Surzur	781	234	222	807	249	238	788	244	202	746	216	207	727	211	202
Theix	1 538	222	218	1 608	238	235	1 588	235	244	1 601	249	246	1 539	239	236
Trédion	270	255	237	279	269	242	265	258	215	278	253	229	255	232	210
Treffléan	430	227	224	420	228	225	413	224	199	427	211	208	408	201	199
Trinité-Surzur	264	257	251	259	267	261	247	254	202	240	201	197	231	193	190
Vannes	14 700	265	260	15 604	281	276	17 185	310	308	17 661	322	317	18 437	337	331
TOTAL	32 882	248	234	34 278	258	249	35 939	275	249	36 730	267	258	37 719	274	265

Tableau 6 : Bacs pucés à couvercle jaune installés sur le secteur ouest en 2010

	CS 140 l	CS 240 l	CS 360 l	CS 770 l	TOTAL
Arradon	1 501	711	32	67	2 311
Baden	1 435	545	14	29	2 023
Larmor Baden	414	154	2	12	582
Le Bono	692	190	7	28	917
Plescop	1 067	397	34	72	1 570
Ploeren	1 201	670	14	73	1 958
Plougoumelen	608	286	3	20	917
TOTAL	6 918	2 953	106	301	10 278

Tableau 7 : Modes et équipements de collecte des emballages légers et des journaux magazines au 31 décembre

Situation au 31/12/2010

COLLECTE SELECTIVE - MODES ET MOYENS DE COLLECTE MULTIMATERIAUX après octobre 2010				
Commune	Mode de collecte	Jours de collecte	Nombre de colonnes apport volontaire (2 à 5 m3)	Précisions
Arradon	Bacs indiv. en points de regroupement	1/2 Jeudi	5	PAV sur campings
Baden	Bacs indiv. en points de regroupement	1/2 Mer ou Jeu	3	PAV sur campings
Elven	P.A.V.		25	
Ile aux Moines	Sacs de tri en bacs de regroupement	Cf jour de collecte OM		Avant la collecte des OM : 1 fois/semaine en période creuse Augmentaion progressive de fréquence jusqu'à 3 fois/sem en période estivale
Ile d'Arz	Sacs de tri en bacs de regroupement			Avant la collecte des OM 1 fois/15 jours en période creuse 2 fois/ sem en période estivale
Larmor-Baden	Bacs indiv. en points de regroupement	1/2 Jeudi	2	PAV sur campings
Le Bono	Bacs indiv. en points de regroupement	1/2 Mercredi	0	
Le Hézo	P.A.V.		5	
Meucon	P.A.V.		8	
Monterblanc	P.A.V.		17	
Noyal	P.A.V.		4	
Plescop	Bacs indiv. en points de regroupement	1/2 Vendredi	6	sur la ZAC du Moustoir
Ploeren	Bacs indiv. en points de regroupement	1/2 Mer ou Ven	0	
Plougoumelen	Bacs indiv. en points de regroupement	1/2 Mercredi	2	PAV sur campings
Saint-Avé	P.à P. / P.A.V.	Jeu ou Ven	8	
Saint-Nolff	P.A.V.		14	
Séné	P à P	Lun ou Mar	2	PAV sur campings
Sulniac	P.A.V.		19	
Surzur	P.A.V.		21	
Theix	P.à P. / P.A.V.	Mardi	26	
Trédion	P.A.V.		6	
Treffléan	P.A.V.		7	
Trinité-Surzur	P.A.V.		6	
Vannes	P.à P. / P.A.V.	Lun/Mar/Jeu/Ven	133	dont 8 enterrés
TOTAL			319	

Tableau 8 : Modes et équipements de collecte des emballages légers et des journaux magazines de janvier à septembre

Situation au 30/09/2010

COLLECTE SELECTIVE - MODES ET MOYENS DE COLLECTE DES EMBALLAGES avant octobre 2010				
Commune	Mode de collecte	Jours de collecte	Nombre de colonnes apport volontaire (2 à 5 m3)	Précisions
Arradon	Porte à Porte	Mercredi	0	PAV sur campings
Baden	Point Apport Volontaire		0	
Elven	Point Apport Volontaire		13	
Ile aux Moines	Sacs de tri en bacs de regoupement	Cf jour de collecte OM		Avant la collecte des OM 1 fois/semaine en période creuse Augmentaion progressive de fréquence jusqu'à 3 fois/sem en période estivale
Ile d'Arz	Sacs de tri en bacs de regoupement			Avant la collecte des OM 1 fois/15 jours en période creuse 2 fois/ sem en période estivale
Larmor-Baden	Point Apport Volontaire		0	
Le Bono	Point Apport Volontaire		0	
Le Hézo	Point Apport Volontaire		3	
Meucon	Point Apport Volontaire		4	
Monterblanc	Point Apport Volontaire		9	
Noyal	Point Apport Volontaire		2	
Plescop	Point Apport Volontaire		0	
Ploeren	Point Apport Volontaire		0	
Plougoumelen	Point Apport Volontaire		0	
Saint-Avé	Mixte	Jeudi (SW) Vendredi (N)	4	Zone agglomérée P.à P. Zone rurale P.A.V.
Saint-Nolff	Point Apport Volontaire		7	
Séné	Porte à Porte	Lundi (N) Mardi (S)	1	PAV sur camping
Sulniac	Point Apport Volontaire		10	
Surzur	Point Apport Volontaire		13	
Theix	Mixte	Mardi	14	Zone agglomérée P.à P. Zone rurale P.A.V.
Trédion	Point Apport Volontaire		3	
Treffléan	Point Apport Volontaire		4	
Trinité-Surzur	Point Apport Volontaire		3	
Vannes	Porte à Porte / Point Apport Volontaire		79	dont 6 enterrés
TOTAL			234	

situation au 30/09/2010			
COLLECTE SELECTIVE - MODES ET MOYENS DE COLLECTE DES PJM avant octobre 2010			
Commune	Mode de collecte	Nombre de colonnes apport volontaire (2 à 5 m ³)	Remarques
Arradon	P à P	2	PAV sur campings
Baden	P.A.V.	10	
Elven	P.A.V.	12	
Ile aux moines	Sacs de tri en bacs de regoupement	6 (750l)	Avant la collecte des OM 1 fois/semaine en période creuse Augmentaion progressive de fréquence jusqu'à 3 fois/sem en période estivale
Ile d'Arz	Sacs de tri en bacs de regoupement	8 (750l)	Avant la collecte des OM 1 fois/15 jours en période creuse 2 fois/ sem en période estivale
Larmor-Baden	P.A.V.	3	
Le Bono	P.A.V.	5	
Le Hézo	P.A.V.	2	
Meucon	P.A.V.	4	
Monterblanc	P.A.V.	8	
Noyalo	P.A.V.	2	
Plescop	P.A.V.	13	
Ploeren	P.A.V.	13	
Plougoumelen	P.A.V.	5	
Saint-Avé	P.à P. / P.A.V.	Jeudi (SW) Vendredi (N) 4	Zone agglomérée P.à P. Zone rurale P.A.V.
Saint-Nolff	P.A.V.	7	
Séné	P à P	Lundi (N) Mardi (S) 1	PAV sur camping
Sulniac	P.A.V.	9	
Surzur	P.A.V.	8	
Theix	P.à P. / P.A.V.	Mardi 12	Zone agglomérée P.à P. Zone rurale P.A.V.
Trédion	P.A.V.	3	
Treffléan	P.A.V.	3	
Trinité-Surzur	P.A.V.	3	
Vannes	P.à P. / P.A.V.	74	dont 6 enterrés
TOTAL		216	

Tableau 9 : Evolution des quantités d'emballages collectées (de janvier à septembre pour 2010, sur l'année complète pour 2008 et 2009)

COLLECTE SELECTIVE - EMBALLAGES															
Communes	DONNEES 2010					DONNEES 2009					DONNEES 2008				
	emballages en tonnes			Ratio Kg/hab (INSEE)	Ratio Kg/hab (DGF)	Emballages (tonnes)			Ratio Kg/hab (INSEE)	Ratio Kg/hab (DGF)	emballages en tonnes			Ratio Kg/hab (INSEE)	Ratio Kg/hab (DGF)
	Sacs	P.A.V.	Total			Sacs	P.A.V.	Total			Sacs	P.A.V.	Total		
Arradon	96,27		96,27	17,58	15,98	110,40		110,40	20,53	19,12	108,34		108,34	20,15	17,36
Baden		48,36	48,36	11,80	10,38		52,81	52,81	13,14	11,76		46,84	46,84	11,65	9,69
Elven		52,17	52,17	10,89	10,67		46,13	46,13	9,92	9,71		51,66	51,66	11,18	9,29
Ile aux Moines	30,74		30,74	55,39	22,94	13,37		13,37	24,36	11,91		18,33	18,33	33,39	15,36
Ile d'Arz	13,05		13,05	50,98	20,75	6,90		6,90	26,72	11,51		5,41	5,41	20,97	9,34
Larmor-Baden		15,27	15,27	17,96	11,86		18,64	18,64	21,50	14,63		16,79	16,79	19,37	12,12
Le Bono		26,60	26,60	12,01	11,11		28,23	28,23	12,97	12,14		26,10	26,10	11,99	10,16
Le Hézo		10,08	10,08	14,52	13,16		11,20	11,20	16,54	15,05		10,60	10,60	15,66	12,23
Meucon		18,37	18,37	8,90	8,88		18,41	18,41	9,35	9,34		15,72	15,72	7,98	6,93
Monterblanc		32,50	32,50	12,25	11,90		35,44	35,44	13,63	13,56		34,96	34,96	13,45	10,16
Noyal		7,67	7,67	10,31	9,78		8,97	8,97	12,36	11,71		8,78	8,78	12,09	12,08
Plescop		39,26	39,26	8,22	8,19		40,66	40,66	8,52	8,47		41,00	41,00	8,60	7,00
Ploeren		66,22	66,22	11,30	11,19		71,35	71,35	13,07	12,99		58,88	58,88	10,79	8,79
Plougoumelen		24,00	24,00	10,14	9,93		24,70	24,70	10,91	10,72		22,70	22,70	10,03	8,85
Saint-Avé	149,21	13,53	162,74	15,66	15,51	186,76	11,11	197,87	19,47	19,37	189,10	13,79	202,89	19,96	19,14
Saint-Nolff		35,14	35,14	9,42	9,33		38,77	38,77	10,50	10,41		40,86	40,86	11,09	9,97
Séné	146,11		146,11	17,39	13,38	184,36		184,36	17,49	17,04	195,52		195,52	23,38	18,07
Sulniac		31,65	31,65	10,25	9,78		34,58	34,58	11,55	11,02		29,32	29,32	9,79	8,83
Surzur		39,89	39,89	11,93	11,34		44,39	44,39	13,71	13,10		43,61	43,61	13,47	11,18
Theix	50,72	36,95	87,67	12,63	12,42	62,98	54,75	117,73	17,44	17,24	64,64	47,92	112,56	16,68	17,29
Trédion		8,40	8,40	7,95	7,38		9,78	9,78	9,43	8,48		10,33	10,33	10,07	8,39
Treffléan		15,28	15,28	8,07	7,95		17,56	17,56	9,54	9,43		18,09	18,09	9,83	8,71
Trinité-Surzur		12,03	12,03	11,71	11,44		14,92	14,92	15,38	15,04		14,34	14,34	14,78	11,75
Vannes	302,42	345,90	648,32	11,71	11,48	398,69	463,59	862,29	15,53	15,26	441,82	451,91	893,73	16,10	16,03
	788,52	879,27	1 667,79	12,57	11,89	963,46	1 045,99	2 009,45	15,10	14,60	999,42	1 027,94	2 027,36	15,49	14,05
Déchèteries			15,21	0,11	0,11		38,73	38,73	0,29	0,28		31,64	31,64	0,24	0,22
Total avec déchèteries		879,27	1 683,00	12,69	12,00		2 048,18	2 048,18	15,39	14,88	999,42	1 059,58	2 059,00	15,73	14,27

Tableau 10 : Evolution des quantités de journaux revues et magazines collectées (de janvier à septembre pour 2010, sur l'année complète pour 2008 et 2009)

COLLECTE SELECTIVE - PAPIERS JOURNAUX MAGAZINES															
Communes	DONNEES 2010					DONNEES 2009					DONNEES 2008				
	PJM en tonnes			Ratio Kg/hab (INSEE)	Ratio Kg/hab (DGF)	PJM (tonnes)			Ratio Kg/hab (INSEE)	Ratio Kg/hab (DGF)	PJM en tonnes			Ratio Kg/hab (INSEE)	Ratio Kg/hab (DGF)
	Sacs	P.A.V.	Total			Sacs	P.A.V.	Total			Sacs	P.A.V.	Total		
Arradon	139,29	3,03	142,32	25,99	23,62	213,22	5,59	218,81	40,69	37,89	229,98		229,98	42,76	36,85
Baden		114,28	114,28	27,89	24,52		137,25	137,25	34,15	30,57		148,11	148,11	36,85	30,63
Elven		129,17	129,17	26,96	26,43		98,28	98,28	21,13	20,69		148,40	148,40	32,11	26,70
Ile aux moines	14,75		14,75	26,58	11,01	22,31		22,31	40,63	19,86		31,89	31,89	58,09	26,73
Ile d'Arz	11,26		11,26	43,98	17,90	13,05		13,05	50,56	21,78		10,05	10,05	38,96	17,36
Larmor-Baden		44,10	44,10	51,88	34,27		50,54	50,54	58,29	39,67		58,14	58,14	67,06	41,98
Le Bono		55,36	55,36	25,00	23,11		69,43	69,43	31,89	29,85		71,97	71,97	33,06	28,03
Le Hézo		19,57	19,57	28,20	25,55		23,69	23,69	34,99	31,84		30,08	30,08	44,43	34,69
Meucon		44,59	44,59	21,59	21,56		46,13	46,13	23,42	23,40		37,45	37,45	19,01	16,52
Monterblanc		61,45	61,45	23,16	22,49		65,52	65,52	25,20	25,07		70,49	70,49	27,11	20,48
Noyal		15,79	15,79	21,22	20,14		22,21	22,21	30,59	28,99		29,90	29,90	41,18	41,13
Plescop		94,89	94,89	19,87	19,80		98,39	98,39	20,63	20,50		117,82	117,82	24,70	20,10
Ploeren		201,91	201,91	34,46	34,12		213,23	213,23	39,07	38,83		206,47	206,47	37,83	30,83
Plougoumelen		51,61	51,61	21,80	21,34		59,69	59,69	26,38	25,91		71,96	71,96	31,80	28,04
Saint-Avé	212,23	35,12	247,35	23,80	23,57	284,52	49,08	333,60	32,82	32,66	299,14	53,57	352,71	34,70	33,28
Saint-Nolff		74,46	74,46	19,95	19,77		82,93	82,93	22,46	22,28		95,03	95,03	25,79	23,19
Séné	216,15		216,15	25,73	19,79	295,59		295,59	28,04	27,32	312,31		312,31	37,34	28,87
Sulniac		72,07	72,07	23,33	22,28		76,32	76,32	25,49	24,33		89,31	89,31	29,83	26,88
Surzur		96,99	96,99	29,00	27,58		110,10	110,10	34,01	32,50		111,04	111,04	34,30	28,46
Theix	62,84	135,35	198,19	28,56	28,07	83,77	149,89	233,66	34,62	34,22	85,29	160,54	245,83	36,42	37,76
Trédion		14,32	14,32	13,55	12,58		19,12	19,12	18,44	16,58		19,20	19,20	18,71	15,60
Treffléan		22,51	22,51	11,88	11,72		33,85	33,85	18,39	18,17		42,23	42,23	22,94	20,34
Trinité-Surzur		24,10	24,10	23,47	22,91		36,03	36,03	37,14	36,32		41,54	41,54	42,82	34,05
Vannes	548,34	798,61	1 346,95	24,32	23,85	710,13	1 266,09	1 976,21	35,60	34,98	744,09	1 310,10	2 054,19	37,00	36,84
	1 204,86	2 109,28	3 314,14	24,98	23,62	1 622,58	2 713,36	4 335,93	32,58	31,50	1 670,81	2 955,29	4 626,10	35,35	32,05
Déchèteries			58,50	0,44	0,42		202,84	202,84	1,52	1,47		236,09	236,09	1,80	1,64
Total avec déchèteries	1 204,86	2 109,28	3 372,64	25,42	24,04	1 622,58	2 916,20	4 538,77	34,10	32,98	1 670,81	3 191,38	4 862,19	37,15	33,69

Tableau 11 : Evolution des quantités d’emballages et de papiers journaux magazines collectés en mélange d’octobre à décembre

COLLECTE SELECTIVE - MULTI MATERIAUX

Communes	DONNEES 2010				
	MM en tonnes			Ratio Kg/hab (INSEE)	Ratio Kg/hab (DGF)
	Sacs	P.A.V.	Total		
Arradon	51,18	25,94	77,12	14,08	2,34
Baden	0,60	33,05	33,65	8,21	1,76
Elven		43,35	43,35	9,05	1,85
Ile aux moines	3,40		3,40	6,13	4,57
Ile d'Arz			0,00	0,00	0,00
Larmor-Baden		9,46	9,46	11,13	8,65
Le Bono	0,60	16,04	16,64	7,52	3,14
Le Hézo		9,49	9,49	13,67	17,85
Meucon		18,18	18,18	8,80	4,26
Monterblanc		32,11	32,11	12,10	4,43
Noyal		7,37	7,37	9,91	12,64
Plescop		48,65	48,65	10,19	2,13
Ploeren	3,02	46,56	49,58	8,46	1,43
Plougoumelen		18,41	18,41	7,78	3,22
Saint-Avé	130,54	12,42	142,96	13,75	1,31
Saint-Nolff		31,89	31,89	8,55	2,27
Séné	141,63		141,63	16,86	1,54
Sulniac		25,27	25,27	8,18	2,53
Surzur		36,86	36,86	11,02	3,13
Theix	38,72	47,10	85,82	12,37	1,75
Trédion		8,49	8,49	8,03	7,06
Treffléan		11,17	11,17	5,90	3,07
Trinité-Surzur		11,66	11,66	11,35	10,79
Vannes	314,30	404,56	718,86	12,98	0,23
	683,99	898,03	1 582,02	11,93	11,28
Déchèteries			20,80	0,16	0,15
Total avec déchèteries	683,99	898,03	1 602,82	12,08	11,42

Tableau 12 : Modes et équipements de collecte du verre

COLLECTE SELECTIVE - MODES ET MOYENS DE COLLECTE DU VERRE				
Commune	Mode de collecte	Nombre de colonnes		Remarques
		4 m ³	2,5 m ³	
Arradon	P.A.V.	16	1	
Baden	P.A.V.	15		
Elven	P.A.V.	11	2	
Ile aux moines	P.A.V.			43 conteneurs 750 litres
Ile d'Arz	P.A.V.			29 conteneurs 750 litres + 6 bacs privés (restaurants)
Larmor-Baden	P.A.V.	6		
Le Bono	P.A.V.	6	2	
Le Hézo	P.A.V.	2	1	
Meucon	P.A.V.	5		
Monterblanc	P.A.V.	8	3	
Noyal	P.A.V.	2	3	
Plescop	P.A.V.	16		
Ploeren	P.A.V.	14		
Plougoumelen	P.A.V.	6	1	
Saint-Avé	P.A.V.	22	8	
Saint-Nolff	P.A.V.	9	7	
Séné	P.A.V.	9	11	
Sulniac	P.A.V.	6	4	
Surzur	P.A.V.	6	4	
Theix	P.A.V.	14	8	
Trédion	P.A.V.	3	3	
Treffléan	P.A.V.	4		
Trinité-Surzur	P.A.V.	3		
Vannes	P.A.V.	181		dont 7 enterrés
TOTAL		364	58	

Tableau 13 : Evolution des quantités de verre collectées

Communes	DONNES 2010			DONNES 2009			DONNES 2008			DONNES 2007			DONNES 2006		
	Verres (tonnes)	Ratio kg/hab	Ratio kg/hab	Verres (tonnes)	Ratio kg/hab	Ratio kg/hab	Verres (tonnes)	Ratio kg/hab	Ratio kg/hab	Verres (tonnes)	Ratio kg/hab	Ratio kg/hab	Verres (tonnes)	Ratio kg/hab	Ratio kg/hab
		(INSEE)	(DGF)		(INSEE)	(DGF)		(INSEE)	(DGF 08)		(INSEE 07)	(DGF 07)		(INSEE 06)	(DGF 06)
Arradon	293,83	53,66	48,77	265,69	49,40	46,01	311,41	57,90	49,90	354,48	60,85	56,97	327,21	56,17	52,59
Baden	256,54	62,60	55,04	258,85	64,41	57,65	250,24	62,26	51,75	233,92	53,69	48,45	234,53	53,83	48,58
Elven	158,67	33,11	32,46	153,28	32,96	32,27	194,73	42,14	35,04	184,10	39,20	38,39	169,78	36,15	35,41
Ile aux Moines	82,62	148,86	61,66	81,74	148,89	72,79	81,94	149,25	68,68	86,22	139,29	72,27	79,74	128,82	66,84
Ile d'Arz	46,12	180,16	73,32	44,28	171,63	73,92	44,08	170,85	76,13	43,78	183,95	75,61	42,32	177,82	73,09
Larmor-Baden	88,41	104,01	68,69	89,88	103,67	70,55	98,37	113,46	71,03	98,14	100,35	70,86	98,70	100,92	71,26
Le Bono	113,50	51,26	47,39	99,99	45,93	42,99	87,47	40,18	34,06	109,50	44,80	42,23	108,85	44,54	41,98
Le Hézo	30,92	44,55	40,37	28,20	41,65	37,90	27,85	41,14	32,12	28,26	35,33	32,60	28,14	35,18	32,46
Meucon	71,70	34,72	34,67	69,00	35,03	35,01	63,19	32,08	27,87	73,96	32,64	32,62	67,41	29,75	29,74
Monterblanc	103,55	39,03	37,90	110,99	42,69	42,48	116,42	44,78	33,82	115,69	38,33	38,17	117,70	39,00	38,83
Noyal	35,22	47,34	44,92	34,10	46,97	44,52	37,68	51,90	51,83	42,31	61,59	58,20	39,43	57,39	54,24
Plescop	168,06	35,20	35,06	156,94	32,90	32,70	192,81	40,42	32,90	170,93	29,31	29,16	171,15	29,35	29,20
Ploeren	267,07	45,58	45,14	268,36	49,17	48,87	243,17	44,55	36,30	228,19	34,24	34,07	187,50	28,13	27,99
Plougoumelen	96,64	40,83	39,97	93,38	41,26	40,53	101,33	44,78	39,49	97,13	53,87	52,67	106,19	58,90	57,59
Saint-Avé	378,03	36,37	36,03	337,37	33,19	33,03	337,45	33,20	31,84	456,96	43,32	43,11	304,87	28,90	28,76
Saint-Nolff	158,75	42,54	42,15	134,74	36,50	36,19	153,02	41,53	37,34	142,63	34,89	34,63	145,97	35,71	35,44
Séné	317,84	37,83	29,10	287,74	27,30	26,60	282,46	33,77	26,11	259,40	24,61	23,99	260,63	24,73	24,11
Sulniac	120,33	38,95	37,20	104,46	34,89	33,30	141,15	47,14	42,49	121,00	36,88	35,34	121,71	37,10	35,55
Surzur	142,89	42,72	40,63	142,96	44,16	42,20	146,18	45,16	37,47	133,31	38,63	37,01	124,71	36,14	34,62
Theix	248,79	35,85	35,23	245,24	36,33	35,92	255,95	37,92	39,31	402,41	62,55	61,80	259,97	40,41	39,93
Trédion	60,07	56,83	52,79	58,37	56,29	50,62	54,82	53,43	44,53	55,00	50,14	45,34	49,58	45,20	40,87
Treffléan	56,76	29,97	29,55	55,52	30,16	29,80	49,58	26,93	23,88	54,24	26,76	26,47	53,49	26,39	26,11
Trinité-Surzur	39,50	38,46	37,55	43,24	44,58	43,59	39,56	40,78	32,43	41,71	34,82	34,19	41,67	34,78	34,16
Vannes	1 845,27	33,32	32,67	1 961,47	35,33	34,72	1 897,01	34,17	34,02	1 809,71	33,04	32,46	2 115,38	38,62	37,94
	5 181,08	39,06	36,93	5 125,79	38,51	37,24	5 207,87	39,79	36,08	5 342,98	38,81	37,57	5 256,63	38,18	36,97
Déchèteries collecte en PAV	216,94			259,30			225,42								
Total avec déchèteries	5 398,02	40,69	38,48	5 385,09	40,46	39,12	5 433,29	41,51	37,65	5 342,98	38,81	37,57	5 256,63	38,18	36,97

Tableau 14 : Détail des tonnages réceptionnés sur les 9 déchèteries

			Bois	Carton	Déchets verts	Ferraille	Gravats	Tout venant	Huile	Pneus	Batteries	DMS	D3E	Piles	TOTAL	Fréquen- tation	ratio kg/dépôt	Tx Valorisati on	
ARRADON	Année	2006	326	117	2 084	161	853	712	7	3	0	22			4 286	82 124	52	62,95%	
		2007	359	131	2 398	286	905	782	5	4	1	23			4 894	86 230	57	65,06%	
		2008	385	133	2 409	309	1 015	775	7	3	0	28		1	5 065	86 500	59	64,09%	
		2009	374	123	2 214	281	817	669	7	3	3	28		1	4 521	86 000	53	66,47%	
		2010	398	115	1 875	259	788	624	7		0	19		1	4 086	86 000	48	64,94%	
	Evolution des tonnages	2006 à 2007	10,08%	12,39%	15,06%	77,25%	6,12%	9,77%	-28,57%	51,52%			2,68%			14,20%	5,00%	8,76%	
		2007 à 2008	7,24%	1,53%	0,46%	8,04%	12,15%	-0,90%	44,00%	-25,00%			21,74%			3,49%	0,31%	3,17%	
		2008 à 2009	-2,92%	-7,70%	-8,08%	-8,96%	-19,49%	-13,63%	-2,78%	0,00%			0,95%			-10,75%	-0,58%	-10,23%	
2009 à 2010		6,37%	-6,58%	-15,34%	-7,76%	-3,52%	-6,80%	0,00%	-100,00%			-33,76%			-9,62%	0,00%	-9,62%		
THEIX BONNERVO	Année	2006	714	224	3 367	528	1 906	1 719	13	15	1	33			8 519	102 537	83	57,06%	
		2007	794	229	4 033	565	1 942	1 576	11	13	2	40			9 205	87 315	105	61,35%	
		2008	749	246	3 019	462	1 821	1 278	10	13	0	46	20	3	7 667	86 447	89	58,94%	
		2009	571	177	2 673	269	1 790	991	11	13	0	50	161	4	6 710	86 000	78	57,74%	
		2010	582	174	1 874	199	1 504	952	5	15	0	41	148	3	5 497	69 000	80	54,52%	
	Evolution des tonnages	2006 à 2007	11,24%	2,09%	19,78%	7,05%	1,88%	-8,34%	-15,38%	-11,32%			22,59%			8,05%	-14,85%	26,88%	
		2007 à 2008	-5,67%	7,42%	-25,14%	-18,23%	-6,23%	-18,91%	-8,36%	0,00%			15,00%			-16,71%	-0,99%	-15,87%	
		2008 à 2009	-23,80%	-28,17%	-11,46%	-41,68%	-1,69%	-22,46%	9,13%	0,00%			9,51%			-12,48%	-0,52%	-12,02%	
2009 à 2010		2,05%	-1,28%	-29,91%	-26,04%	-16,00%	-3,94%	-54,55%	15,23%			-17,64%			-18,08%	-19,77%	2,11%		
ELVEN	Année	2006	191	77	787	217	417	452	5	3	4	20			2 173	25 276	86	59,06%	
		2007	218	87	1 005	245	413	525	4	4	0	23			2 524	31 134	81	61,93%	
		2008	215	97	1 140	200	532	534	4	3	0	28	8	1	2 762	36 489	76	60,35%	
		2009	251	97	989	167	499	501	4	4	0	28	88	1	2 630	35 000	75	60,88%	
		2010	263	102	809	143	488	506	4		0	17	87	2	2 421	36 000	67	58,14%	
	Evolution des tonnages	2006 à 2007	14,17%	13,52%	27,74%	13,03%	-1,07%	16,15%	-20,00%	26,58%			14,58%			16,17%	23,18%	-5,69%	
		2007 à 2008	-1,38%	11,49%	13,43%	-18,37%	28,81%	1,71%	-7,75%	-25,00%			21,74%			9,42%	17,20%	-6,64%	
		2008 à 2009	16,85%	0,21%	-13,20%	-16,30%	-6,19%	-6,18%	8,40%	33,33%			-1,07%			-4,77%	-4,08%	-0,71%	
2009 à 2010		4,56%	4,98%	-18,24%	-14,54%	-2,13%	1,00%	0,00%	-100,00%			-37,05%			-7,94%	2,86%	-10,49%		

			Bois	Carton	Déchets verts	Ferraille	Gravats	Tout venant	Huile	Pneus	Batteries	DMS	D3E	Piles	TOTAL	Fréquen- tation	ratio kg/dépôt	Tx Valorisati on
PLOEREN	Année	2006	65	25	583	39	128	158	1	1		7			1 007	10 813	93	70,84%
		2007	139	53	898	81	246	290	3	2	1	16			1 729	26 086	66	68,07%
		2008	157	74	977	84	390	287	2	2	0	10		1	1 984	22 042	90	65,34%
		2009	137	79	876	104	305	270	2	2	0	2			1 777	24 064	74	67,54%
		2010	234	89	728	104	353	331	2		0	8	26		1 875	26 789	70	63,11%
	Evolution des tonnages	2006 à 2007	114,90%	109,82%	54,09%	108,23%	91,71%	83,52%	200,00%	203,03%		119,09%			71,71%	141,25%	-28,82%	
		2007 à 2008	12,95%	39,62%	8,77%	3,70%	58,54%	-1,03%	-25,00%	0,00%		-37,50%			14,72%	-15,50%	35,77%	
		2008 à 2009	-12,50%	6,68%	-10,35%	24,12%	-21,74%	-5,94%	-11,11%	0,00%		-83,50%			-10,41%	9,17%	-17,94%	
2009 à 2010		70,30%	13,02%	-16,80%	-0,52%	15,62%	22,54%	0,00%	-100,00%		392,18%			5,53%	11,32%	-5,21%		
SAINT AVE	Année	2006	409	166	2 636	277	1 037	1 261	6	5		30			5 826	80 503	72	60,04%
		2007	545	229	3 239	586	1 306	1 325	9	6	0	37			7 282	85 971	85	63,36%
		2008	541	192	2 952	292	1 678	1 299	12	6	0	41	18	1	7 032	89 785	78	57,06%
		2009	496	192	2 789	234	1 252	1 188	11	6	0	41	117	1	6 328	106 000	60	60,76%
		2010	599	195	2 371	244	1 203	1 158	11		0	28	128	2	5 939	103 000	58	59,73%
	Evolution des tonnages	2006 à 2007	33,33%	38,22%	22,90%	111,66%	26,00%	5,05%	50,00%	25,52%		22,59%			25,00%	6,79%	17,05%	
		2007 à 2008	-0,73%	-16,16%	-8,86%	-50,17%	28,48%	-1,96%	32,00%	0,00%		10,81%			-3,43%	4,44%	-7,53%	
		2008 à 2009	-8,33%	0,03%	-5,51%	-19,92%	-25,36%	-8,55%	-7,41%	0,00%		0,79%			-10,01%	18,06%	-23,77%	
2009 à 2010		20,70%	1,62%	-15,00%	4,46%	-3,93%	-2,55%	0,00%	-100,00%		-31,29%			-6,15%	-2,83%	-3,41%		
ILE AUX MOINES	Année	2006				39		103							143	1 644	87	27,65%
		2007				35		114							149	2 821	53	23,49%
		2008				37		103							140	1 961	71	26,43%
		2009				42		110							152	2 010	76	27,70%
		2010				45		118				2			165	3 100	53	27,27%
	Evolution des tonnages	2006 à 2007				-11,21%		10,53%							4,52%	71,59%	-39,09%	
		2007 à 2008				5,71%		-9,65%							-6,04%	-30,49%	35,17%	
		2008 à 2009				13,89%		6,78%							8,66%	2,50%	6,01%	
2009 à 2010					6,79%		7,29%							8,49%	54,23%	-29,66%		

			Bois	Carton	Déchets verts	Ferraille	Gravats	Tout venant	Huile	Pneus	Batteries	DMS	D3E	Piles	TOTAL	Fréquen- tation	ratio kg/dépôt	Tx Valorisati on	
ILE D'ARZ	Année	2006		6	72	28	115	56				2			279	5 201	54	37,96%	
		2007		16	64	35	79	76	1		8	11			290	4 464	65	42,66%	
		2008		12	76	25	87	75	0		0	1			276	3 530	78	40,84%	
		2009		11	69	23	86	57	1		0	2			249	2 680	93	41,72%	
		2010		10	52	19	54	66	1		0	2			203	5 260	39	39,85%	
	Evolution des tonnages	2006 à 2007		171,19%	-11,26%	25,18%	-31,46%	36,54%				376,40%			3,69%	-14,17%	20,80%		
		2007 à 2008		-25,00%	18,00%	-28,57%	10,13%	-1,32%				-90,91%			-4,83%	-20,92%	20,35%		
		2008 à 2009		-10,50%	-8,05%	-9,52%	-1,20%	-23,44%				60,00%			-9,71%	-24,08%	18,93%		
2009 à 2010			-8,75%	-25,81%	-18,21%	-36,85%	14,84%				11,50%			-18,47%	96,27%	-58,46%			
VANNES BERNUS	Année	2006			1 470										1 470	21 450	69	100,00%	
		2007			1 743										1 743	48 580	36	100,00%	
		2008			1 417										1 417	42 502	33	100,00%	
		2009			1 147										1 147	35 000	33	100,00%	
		2010			708										708	31 000	23	100,00%	
	Evolution des tonnages	2006 à 2007				18,57%										18,57%	126,48%	-47,65%	
		2007 à 2008				-18,70%										-18,70%	-12,51%	-7,08%	
		2008 à 2009				-19,08%										-19,08%	-17,65%	-1,74%	
2009 à 2010					-38,22%										-38,22%	-11,43%	-30,25%		
VANNES TOHANNIC	Année	2008	192	70	1 114	80	559	329	0	0	0	13	9	1	2 367	44 628	53	61,89%	
		2009	346	130	1 731	132	916	582	4	4	0	28	89	1	3 963	81 628	49	61,46%	
		2010	479	154	1 670	138	877	711	6	5	0	30	89	2	4 160	74 261	56		
	Evolution des tonnages	2008 à 2009	79,95%	85,66%	55,37%	65,60%	63,81%	76,87%				117,75%			67,42%	82,91%	-8,46%		
		2009 à 2010	38,56%	18,36%	-3,49%	3,80%	-4,28%	22,24%				6,77%			4,98%	-9,03%	15,40%		

			Bois	Carton	Déchets verts	Ferraille	Gravats	Tout venant	Huile	Pneus	Batteries	DMS	D3E	Piles	TOTAL	Fréquen- tation	ratio kg/dépôt	Tx Valorisati on
TOTAL	Année	2006	1 704	614	10 998	1 289	4 457	4 462	32	26	5	115	0	0	23 702	329 548	72	61,89%
		2007	2 055	745	13 380	1 833	4 891	4 688	33	29	12	150	0	0	27 816	372 601	75	65,02%
		2008	2 239	824	13 103	1 489	6 082	4 680	35	27	0	167	55	8	28 709	413 884	69	61,90%
		2009	2 175	808	12 489	1 253	5 666	4 368	40	32	3	179	455	9	27 477	458 382	60	62,80%
		2010	2 554	839	10 087	1 151	5 268	4 466	36	20	0	148	478	10	25 056	434 410	58	60,52%
	Evolution des tonnages	2006 à 2007	20,58%	21,26%	21,65%	42,20%	9,75%	5,06%	1,56%	11,97%	151,26%	30,55%			17,35%	13,06%	3,79%	5,07%
		2007 à 2008	8,95%	10,60%	-2,07%	-18,77%	24,35%	-0,17%	8,00%	-6,90%	-100,00%	11,33%			3,21%	11,08%	-7,08%	-4,80%
		2008 à 2009	-2,88%	-1,90%	-4,69%	-15,82%	-6,84%	-6,66%	13,96%	18,52%		7,32%	727,27%	9,99%	-4,29%	10,75%	-13,58%	1,44%
		2009 à 2010	17,45%	3,81%	-19,23%	-8,19%	-7,03%	2,22%	-10,00%	-37,56%	-100,00%	-17,31%	4,95%	12,63%	-8,81%	-5,23%	-3,78%	-3,62%

Tableau 15 : Taux de TEOM appliqué en 2010

	Taux 2010
ARRADON	8,53%
BADEN	9,98%
ELVEN	9,84%
ILE AUX MOINES	7,10%
ILE D'ARZ	13,55%
LARMOR BADEN	9,15%
LE BONO	9,68%
LE HEZO	10,41%
MEUCON	10,08%
MONTERBLANC	9,50%
NOYALO	6,97%
PLESCOP	8,18%
PLOEREN	8,25%
PLOUGOUMELLEN	14,41%
SAINT-AVE	8,13%
SAINT-NOLFF	10,81%
SENE	7,54%
SULNIAC	11,45%
SURZUR	9,93%
THEIX	7,98%
TREDION	12,04%
TREFFLEAN	11,15%
LA TRINITE SURZUR	11,13%
VANNES	8,82%