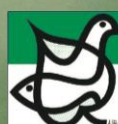


# Inventaire des Lépidoptères des Côtes d'Armor



Période de  
1990 à 2017

Réseau des naturalistes  
Costarmoricain



**VivArmor**  
**Nature**



# VivArmor Nature

Fondée en 1974 par des professeurs de biologie et des spécialistes de la biodiversité, VivArmor Nature travaille à l'étude de la nature et à la protection de l'environnement dans les Côtes-d'Armor. Agréée au titre de la protection de la nature et habilitée à représenter l'environnement dans les commissions officielles, l'association compte près de 900 adhérents.

Co-gestionnaire de la Réserve Naturelle Nationale de la Baie de Saint-Brieuc, VivArmor Nature apporte son expertise scientifique en accompagnant les collectivités dans la gestion durable des enjeux de biodiversité. C'est ainsi que l'association a co-porté avec la ville de Plérin, la première expérimentation d'Atlas de la biodiversité communale qui a valu à cette dernière d'être reconnue en 2013 comme Capitale Française de la biodiversité des villes de moins de 20 000 habitants. Sur ce thème l'association expérimente la mise en place de « Plans d'action biodiversité » par les collectivités, travaille à la déclinaison de cette prise en compte sur le territoire de Lamballe communauté et a organisé le premier colloque national sur les ABC en septembre 2015.

VivArmor Nature possède également une solide expérience en concertation locale dans la gestion des littoraux. Après avoir expérimenté en Côtes d'Armor, la gestion durable de l'activité de pêche à pied de loisir, VivArmor Nature a fortement contribué au succès du projet national Life Pêche à pied de loisir et assure aujourd'hui une assistance technique sur l'ensemble du littoral métropolitain.

Enfin soucieuse de faire partager au plus grand nombre les richesses naturelles locales, l'association organise chaque année le festival Natur'Armor dédié au patrimoine naturel breton et pouvant attirer plus de 7000 visiteurs.



# Sommaire

<b>Page 4</b>	<b>Résumé</b>
<b>Page 5</b>	<b>Remerciements</b>
<b>Page 6</b>	<b>Introduction</b>
<b>Page 8</b>	<b>Piégeages « Matériel utilisé »</b>
<b>Page 10</b>	<b>Nos principaux lieux de prospection sur la carte du département</b>
<b>Page 11</b>	<b>Quelques illustrations des milieux</b>
<b>Page 12</b>	<b>Légende de l'inventaire</b>
<b>Page 14</b>	<b>L'inventaire des espèces identifiées de 1990 à 2017</b>
<b>Page 65</b>	<b>Les espèces non déterminées</b>
<b>Page 67</b>	<b>Espèces non retrouvées dans le département (Données antérieures à 1990)</b>
<b>Page 69</b>	<b>Nombre d'espèces comparées « Côtes d'Armor – France métropolitaine »</b>
<b>Page 70</b>	<b>Nombre d'espèces potentiellement visibles chaque mois dans le département</b>
<b>Page 71</b>	<b>Conclusions</b>
<b>Page 72</b>	<b>Contacts</b>

# Inventaire des lépidoptères des Côtes d'Armor

**Mots-clés :** Lepidoptera, inventaire, liste, Côtes d'Armor

**Résumé :** Ce document liste les lépidoptères observés dans les Côtes d'Armor durant ces vingt sept dernières années. Des requêtes sur une base de données de plus de trente trois milles enregistrements nous permettent de définir la rareté et les dates d'apparition des imagos pour notre département.

A la fin du document, un paragraphe explicite les difficultés d'identification de certains papillons et liste également les espèces anciennement signalées et non retrouvées dans les Côtes d'Armor pendant cette période.

**Summary :** This document gives a list of Lepidoptera observed in the department of the Côtes d'Armor during the last twenty seven years. Requests made to a data base of more than thirty-three thousand recordings mean we can clearly indicate the rarity and give the dates of the appearance of imagos for our department.

At the end of the document, a paragraph explains the identification difficulties for certain moths and also lists the species which to be found in the Côtes d'Armor, and which haven't be found during this period.

# Remerciements

**Cet inventaire a pu voir le jour grâce à la participation de nombreux naturalistes.**

Remerciements à VivArmor Nature pour la coordination des sorties des lépidoptéristes, et pour la mise à disposition du groupe électrogène pour les piégeages de nuit.

Remerciements au Gretia et à Bretagne Vivante pour la mise à disposition de nombreuses données.

Remerciements au conservatoire du littoral qui nous a donné l'accès aux milieux sous sa gestion.

Remerciements aux groupes d'échanges sur internet qui nous ont aidés à déterminer de nombreux papillons :

<http://groups.yahoo.com/group/ukmoths/>

<http://pets.groups.yahoo.com/group/ukmicromoths/>

<http://fr.groups.yahoo.com/group/Tela-papillons/>

Un grand remerciement à Jacques NEL pour son aide à la détermination de plusieurs espèces.

## Observateurs :

Jérémy Allain	Serge Dupoux	Jean-Jacques Lucas
Claude Alliot	Philippe Fouillet	Hélène Maheo
Dominique Amelot	Alexandre François	Dominique Mellec
Pierre Arnaud	Daniel Garrin	Nicolas Mothay
Jean-Paul Bardoul	Maël Garrin	S. Mouhedin
Trevor Bourgaize	Samuel Gautier	Claire Mouquet
David Bator	Daniel Gerla	Clara Mouthon
Gilles Bentz	Laurent Godet	Odette Nédélec
Alain Beuget	Robert Guillet	Emmanuel Parmentier
Paul Bougis	Florence Gully	Jacques Petit
Catherine Briet	Dominique Halleux	Daniel Philippon
Alain Brillaud	Patrick Hamon	Alain Ponsoero
Jean-Michel Broudic	Gabriel Haquet	Laurent Poux
Alex Cahurel	Julien Houron	Rémy Prelli
Peter Chandler	Anne Jalabert	Marie-Christine Presles
Yannick Chérel	Michel Jeannet	Jean-Paul Quinette
Jane Cleal	Guillaume Laizet	Aurore Ramage
Cécile Cochu	Brigitte Laurella	Marc Rapillard
Marc Cochu	Claude Laurella	Daniel Réaudin
Alain Cosson	Jean-Paul Le Chapt	Michaël Roche
Claire Coubard	Patrick Le Dù	Eddie Roy
Cyril Courtial	Patrick Le Mao	Philippe Serent
Gisèle Daniel	Claire Le Morvan	Geoffrey Stevens
Aymar De Gésincourt	Jean Le Page	Sébastien Theof
Joël Donnart	Nicole Lepertel	Didier Toquin
Sylvie Donnart	Ronan Le Toquin	Patrick Vandamme

# Introduction

Vingt sept ans d'observations nous permettent de publier cette quatrième version de l'inventaire des Lépidoptères des Côtes d'Armor en ayant la certitude d'une meilleure connaissance de notre faune. Néanmoins, vingt sept ans après, de nouvelles espèces sont toujours découvertes ce qui nous incite à continuer sans faiblir avec de plus en plus d'observateurs et le souhait un jour d'avoir un avis pertinent sur les disparitions ou apparitions de certaines espèces en fonction des changements climatiques ou des modifications des milieux.

## **Un inventaire à l'échelle d'un département ne sera jamais exhaustif ...**

Le monde dans lequel nous vivons est en perpétuelle mutation, les espèces passent d'un continent à l'autre avec les mêmes moyens de transport que nous.

L'attirance des jardiniers pour certaines plantes exotiques est un vecteur d'implantation de nouvelles espèces parfois invasives.

L'énorme pression des humains sur la nature, l'agriculture intensive avec les traitements des sols, l'extension sans fin des zones habitées et des zones artisanales, un réseau routier et autoroutier en développement permanent ont bouleversé des équilibres parfois fragiles.

Des prévisions annoncées, encore plus menaçantes, augmentation des températures, manque d'eau dans certaines régions, vont encore accélérer les modifications de la biodiversité des départements. Certains parlent même d'un génocide des espèces qui ne serait pas sans conséquence sur la société humaine.

Certains lépidoptères, inféodés à une seule espèce de plante, paieront sans nul doute, un lourd tribut à ces modifications de leur environnement. D'autres moins dépendants s'adapteront à cette nouvelle donne et quelques uns, jusqu'à lors inconnus chez nous, poussés par une désertification ou amené par l'homme apparaîtront dans notre département.

## **Un inventaire pour surveiller les modifications de la biodiversité ...**

Outil indispensable pour surveiller les fluctuations des populations, celui-ci couvre une tranche de vingt sept années (de 1990 à 2017) de prospection de jour et de nuit sur nombre de sites des Côtes d'Armor. Peu de données anciennes sont disponibles pour le département. A la fin de ce document, il est fait référence aux quelques données publiques disponibles.

Les nombreuses observations de rhopalocères, ont permis la publication d'un guide (catalogue) comprenant soixante deux espèces. Ces données ajoutées à plus 28000 enregistrements sur les hétérocères constituent une base de plus de 33 000 observations sur laquelle nous nous sommes appuyés pour l'écriture de cet inventaire.

### **Moins d'observateurs pour les micro-lépidoptères ...**

Quand on cherche, on ne trouve pas tout mais, on s'aperçoit qu'une faune importante vit très proche de nous. Ceux qui ont une activité diurne, les plus grands, les plus colorés, attirent naturellement l'attention.

De nombreux micro-lépidoptères passent inaperçus. Les déterminations sont beaucoup plus difficiles et demanderaient souvent l'étude des appareils génitaux. En conséquence, certaines familles ne sont que très peu ou pas mentionnées dans cet inventaire. Un travail important d'observation et de détermination reste à accomplir. Un tableau à la fin du document met en évidence cet écart entre les Macro et les Micro-lépidoptères.

### **Des difficultés d'identification ...**

Les critères visibles, couleurs, formes, dessins ne suffisent pas toujours pour identifier une espèce parmi deux ou trois autres. Des papillons « usés », des variations individuelles et quelquefois géographiques compliquent le travail du lépidoptériste. Parfois un manque de documentation disponible sur des familles entières et l'absence de carte de répartition ajoute aux difficultés. Il nous a semblé d'autant plus intéressant pour la progression des connaissances d'englober toutes les familles.

Cette ténacité nous a permis de faire de belles découvertes. Deux espèces, jusqu'à présent absentes des listes Françaises ont été découvertes dans notre département. Il n'est pas exclu, surtout pour les familles de micro-lépidoptères, d'avoir des surprises intéressantes.

### **La macrophotographie numérique est une aide importante ...**

La macro-photo permet de multiplier les prises de vues sans que les coûts n'exploient et d'obtenir des documents de qualité avec des détails qui sont une aide précieuse pour la détermination des spécimens.

### **L'élevage de chenilles permet une meilleure connaissance de la biologie des espèces ...**

La connaissance des plantes hôtes et des différents stades d'une espèce facilite son identification.

Gageons que ce document ne sera pas le dernier car la prospection dans notre département se poursuit avec, je l'espère, de plus en plus d'observateurs qui participeront à ce long mais passionnant travail de connaissance de notre biodiversité.

## Piégeages

Environ 40 % des lépidoptères ont une activité diurne ou semi-nocturne et peuvent être admirés à la lumière du jour. Les micro-lépidoptères sont, pour une majorité, visibles dans la journée. 60% par contre, sauf un grand coup de chance, ne seront visibles que la nuit.



(Photo G. Bentz)

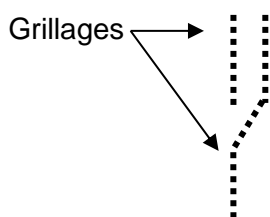
Pour les attirer, plusieurs artifices sont utilisés. Pièges lumineux en tous genres, mélasses, phéromones etc. Presque tous les papillons nocturnes sont attirés par la lumière et plus particulièrement par les ultra-violets. Nous avons utilisé des lampes de 128W ou 400W à vapeur de mercure qui diffusent un large spectre de lumière et sont généreuses en U.V et aussi un piège « automatique » avec un tube actinique émettant des rayons proches des UV.

La lampe, associée à un drap blanc, positionnée horizontalement ou verticalement, attire les papillons qui se posent sur le drap durant quelques minutes. Les hétérocères (papillons qui n'ont pas les antennes en forme de massues) arrivent par vagues suivant les espèces dès la tombée de la nuit jusqu'à deux ou trois heures du matin. Certains ne se montreront pas avant minuit. D'autres apparaîtront plusieurs fois dans la nuit.



L'utilisation d'un piège « automatique », fonctionnant avec une batterie de voiture et un convertisseur 12 Volts continu en 220 Volts alternatif, a l'avantage de ne nécessiter aucune présence pendant la nuit. Son autonomie est d'environ 10 heures. Celui-ci utilise un tube actinique de 18 Watt aux rayons proches des Ultra-violets.

Il est basé sur la tendance des papillons à monter en présence de la lumière et leurs difficultés à redescendre. Ils entrent dans la boîte mais ne savent pas en sortir.

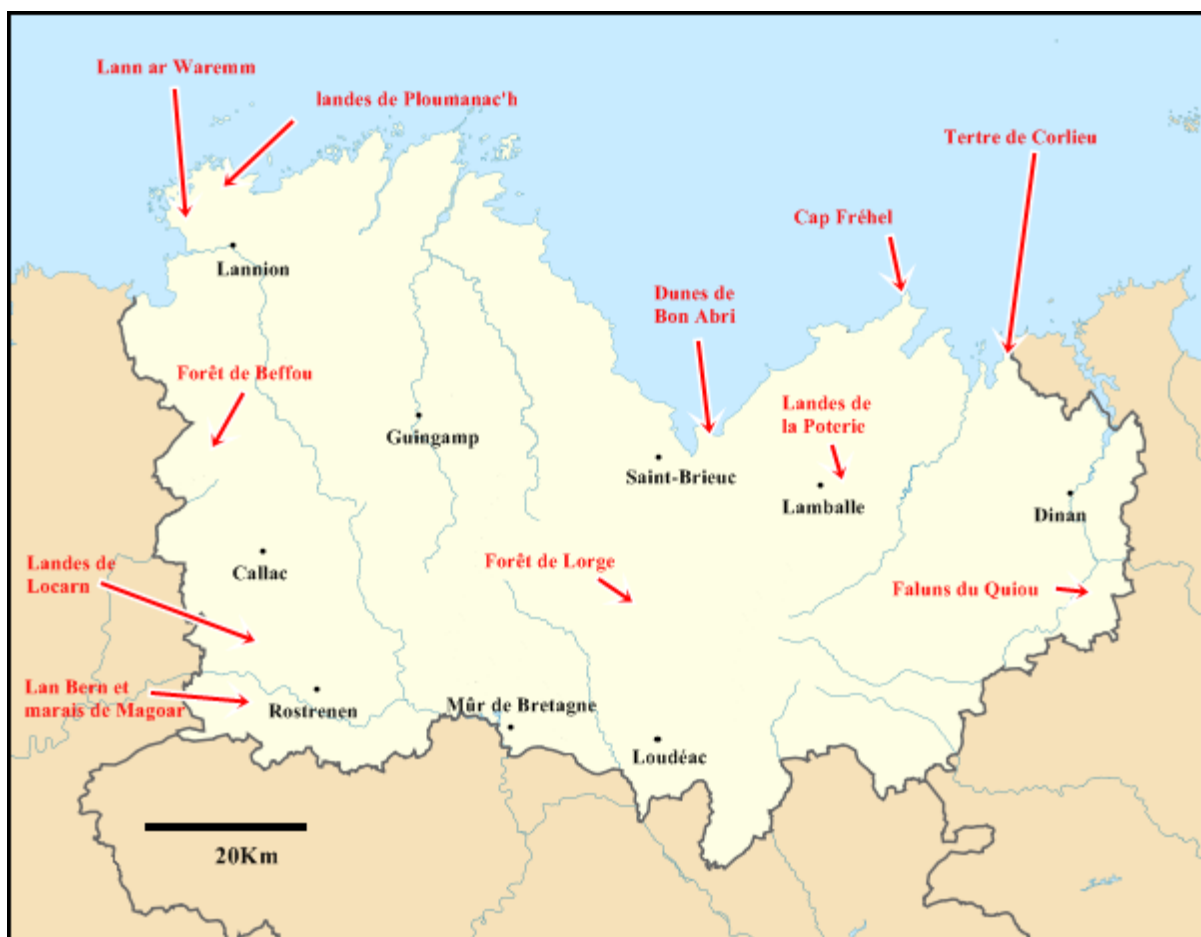


La préservation de la biodiversité nous a conduit à des observations sur photographies ou sur des spécimens vivants. Tous les spécimens ont été relâchés dans la nature. La constitution de collections n'aurait rien apporté de plus à cet inventaire. La photographie numérique a fait beaucoup de progrès et permet de voir de nombreux détails nécessaires à l'identification.

Néanmoins, l'étude des appareils génitaux de quelques spécimens, en respectant scrupuleusement les listes rouges des papillons protégés, s'avère nécessaire pour améliorer nos connaissances.

# Nos principaux lieux de prospection

Nous avons prospecté sur de nombreux sites des côtes d'Armor mais, en privilégiant surtout les zones remarquables et protégées du département.



**Lan ar Waremm** : Bois humide sur plateau argileux, propriété du conservatoire du littoral.

**Landes de Ploumanac'h** : Landes sèches sur un socle granitique, propriété du conservatoire du littoral.

**Landes de Ploumanac'h** : Landes sèches sur un socle granitique, propriété du conservatoire du littoral.

**Landes de Locarn** : Landes humides (Tourbières) propriété du département.

**Lan Bern et Marais de Magoar** : marais et tourbières classés réserve naturelle de Bretagne.

**Forêt de Lorge** : Une des plus anciennes forêts de feuillus du département (Privée).

**Dunes de Bon Abri** : petite zone dunaire avec des mares derrière la partie stabilisée. Propriété du département.

**Landes de la Poterie** : Landes humides (Tourbières) classées espace natura 2000. Propriété du département.

**Cap Fréhel** : Landes sèches avec quelques mares en retrait des falaises. Réserve ornithologique.

**Tertre de Corlieu** : Une des plus grande zone dunaire du département. Propriété du conservatoire du littoral.

**Faluns du Quiou** : Anciennes carrières calcaires. Propriété privé.



## Quelques paysages typiques :



Les landes sèches du bord de mer (Ploumanach)



Landes humides de La Poterie (près de Lamballe)



Bois de Lann ar Waremm (Pleumeur-Bodou)



Jardins (Ploumanac'h)



Dune de Bon-Abri (Hillion)



Falun (Tréfumel)

# Légendes de l'inventaire

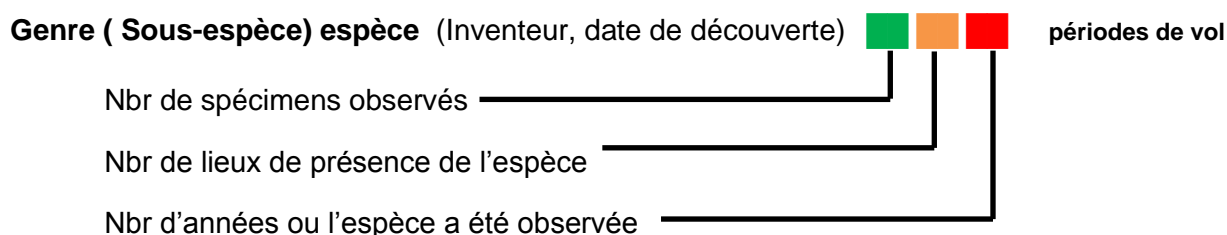
**La nomenclature utilisée dans ce document s'appuie sur celle de FaunaEuropa.**

La légende utilisée est la même que dans la première version de l'inventaire ce qui autorise la comparaison entre les deux versions.

La **rareté** est, pour un entomologiste, la chance qu'il a de rencontrer une espèce en parcourant notre département. Trois critères sont importants, dans notre démarche de sentinelles de la nature, pour définir la rareté :

- Le nombre de spécimens observés pour une espèce
- Le nombre de lieux où l'espèce a été observée
- Le nombre d'années où une espèce a été observée. Ce troisième critère revêt un grand intérêt pour les espèces migratrices.

Nous avons choisi trois couleurs pour chaque critère pour simplifier la lisibilité du document. Un seul carré rouge pour une espèce suffit pour la considérer comme rare dans notre département. Trois carrés rouges signalent soit une espèce migratrice qui remonte rarement et en petit nombre dans notre département soit une espèce très menacée. Cependant, le nombre réduit d'observateurs, surtout pour les micro-lépidoptères explique l'importance des espèces notées « rare » malgré des seuils choisis volontairement bas. Pour avoir des informations plus précises sur la densité de ces petits papillons, il faudra multiplier les observations.



## Nombre de spécimens observés :

### **Nombre d'observations inférieur à 4**

Espèce rare. De nombreuses espèces ne sont observées que très rarement, il peut s'agir d'espèces migratrices ne remontant que très rarement et en petite quantité vers le nord du pays, d'espèces difficilement observables ou d'espèces en voie de disparition. Toutes ces espèces doivent faire l'objet d'une attention particulière voire d'une protection pour certaines d'entre elles.

### **Nombre d'observations supérieur à 3 et inférieur à 11**

Espèce assez rare à peu commune. Certaines espèces apparaissent tous les ans mais en très petit nombre. D'autres sont migratrices et n'ont été observées qu'une seule année. Les populations de ces espèces doivent être surveillées.

### **Nombre d'observations supérieur à 10**

Espèce commune à banale. Espèce généralement résidente ne faisant l'objet d'aucune surveillance particulière.



## Nombre de lieux de présence de l'espèce :

- **Un seul lieu d'observation**  
Espèce attachée à un milieu particulier (tourbière humide par exemple) ou espèce récemment implantée dans notre département. La survie de l'espèce dans les Côtes d'Armor est menacée. Une protection du milieu est souhaitable.
- **Deux ou trois lieux d'observation**  
Espèce attachée à un milieu particulier mais pas très menacée. Population à suivre.
- **Plus de trois lieux d'observation**  
Pas de menace particulière sur cette espèce.

## Nombre d'années ou l'espèce a été observée :

- **Espèce observée une seule année**  
Espèce migratrice ne remontant vers le nord que très rarement ou espèce menacée d'extinction.
- **Espèce observée deux ou trois années**  
Espèce migratrice remontant régulièrement ou espèce locale peu commune.
- **Espèce observée plus de trois années**  
Espèce régulière.

## Migrateurs :

Nombre d'espèces migrent du sud de la France voir d'Afrique du nord vers notre département. Ce phénomène annuel, est plus compliqué qu'il n'y paraît et pourrait se décomposer en deux groupes les vrais migrateurs et les « résidents-migrateurs », ces derniers ayant une reproduction locale. Les années de fortes migrations la population varie nettement. Les migrations sont favorisées par les vents venant du SUD. 2003 a été une année favorable aux migrations.

## Photographies :

Chaque famille est illustrée par au moins une photographie. Les micro-lépidoptères n'ont généralement pas de noms vernaculaires. Pour ne pas alourdir le document, il n'est pas fait mention des noms communs.

*Vanessa cardui*

*Inventaire  
des  
Lépidoptères  
des  
Côtes d'Armor*



Famille : **Hesperiidae**

(9 espèces)

Sous-Famille : **Hesperiinae**

**Ochlodes sylvanus** (Esper, 1777)



juin à août

**Thymelicus acteon** (Rottenburg, 1775)



juin à août

**Thymelicus lineola** (Ochsenheimer, 1808)



juin à août

**Thymelicus sylvestris** (Poda, 1761)



juin à août



Ochlodes sylvanus (mâle)

Sous-Famille : **Heteropterinae**

**Carterocephalus palaemon** (Pallas, 1771)



mai à juin

**Heteropterus morpheus** (Pallas, 1771)



juin à juillet

Sous-Famille : **Pyrginae**

**Carcharodus alceae** (Esper, 1780)



mai à juin

**Erynnis tages** (Linnaeus, 1758)



avril à août

**Pyrgus malvae** (Linnaeus, 1758)



avril à juillet



Carterocephalus palaemon

Famille : **Lycaenidae**

(15 espèces)

Sous-Famille : **Lycaeninae**

Tribu : **Lycaenini**

**Lycaena phlaeas** (Linnaeus, 1761)



avril à octobre

**Lycaena tityrus** (Poda, 1761)



avril à octobre

Sous-Famille : **Polyommatae**

Tribu : **Polyommadini**

**Aricia agestis** (Denis & Schiffermüller, 1775)



avril à octobre

**Celastrina argiolus** (Linnaeus, 1758)



avril à octobre

**Cupido (Everes) argiades** (Pallas, 1771)



mai à septembre

**Lampides boeticus** (Linnaeus, 1767)



juillet à octobre

**Phengaris alcon** (Denis & Schiffermüller, 1775)



juillet à septembre

**Plebejus (Plebejus) argus** (Linnaeus, 1758)



juillet à septembre

**Plebejus (Plebejus) idas** (Linnaeus, 1761)



juillet

**Polyommatus (Polyommatus) icarus** (Rot., 1775)



avril à octobre



Polyommatus icarus (mâle)

Sous-Famille : **Theclinae**

Tribu : **Eumaeini**

**Callophrys rubi** (Linnaeus, 1758)



avril à juin

**Satyrrium ilicis** (Esper, 1779)



juillet

**Satyrrium w-album** (Knoch, 1782)



juillet

Tribu : **Theclini**

**Favonius quercus** (Linnaeus, 1758)



juin à septembre

**Thecla betulae** (Linnaeus, 1758)



août à octobre



Callophrys rubi

Famille : **Riodinidae**

(1 espèce)

Sous-Famille : **Riodininae**

Tribu : **Hamearini**

**Hamearis lucina** (Linnaeus, 1758)



mai à juin



Hamearis lucina

Famille : **Nymphalidae**

(27 espèces)

Sous-Famille : **Apaturinae**

Tribu : **Apaturini**

**Apatura ilia** (Denis & Schiffermüller, 1775)



juillet à août

**Apatura iris** (Linnaeus, 1758)



juillet à août

Sous-Famille : **Heliconiinae**

Tribu : **Argynnini**

**Argynnis (Argynnis) paphia** (Linnaeus, 1758)



juin à septembre

**Argynnis (Mesoacidalia) aglaja** (Linnaeus, 1758)



août

**Boloria (Clossiana) euphrosyne** (Linnaeus, 1758)



juin

**Boloria (Clossiana) selene** (Den. & Schif., 1775)



mai à août

**Issoria (Issoria) lathonia** (Linnaeus, 1758)



avril à septembre



Argynnis paphia ((femelle)



Sous-Famille : **Limenitidinae**

Tribu : **Limenitidini**

*Limenitis camilla* (Linnaeus, 1764)



juin à août

Sous-Famille : **Melitaeinae**

Tribu : **Melitaeini**

*Euphydryas aurinia* (Rottemburg, 1775)



mars à juin

*Melitaea athalia* (Rottemburg, 1775)



mai à juillet

Sous-Famille : **Nymphalinae**

Tribu : **Nymphalini**

*Aglais io* (Linnaeus, 1758)



février à octobre

*Aglais urticae* (Linnaeus, 1758)



mars à octobre

*Araschnia levana* (Linnaeus, 1758)



avril à septembre

*Nymphalis antiopa* (Linnaeus, 1758)



novembre

*Nymphalis polychloros* (Linnaeus, 1758)



février à août

*Polygonia c-album* (Linnaeus, 1758)



mars à octobre

*Vanessa atalanta* (Linnaeus, 1758)



février à novembre

*Vanessa cardui* (Linnaeus, 1758)



avril à octobre

Sous-Famille : **Satyrinae**

Tribu : **Coenonymphini**

*Coenonympha arcania* (Linnaeus, 1761)



juin

*Coenonympha pamphilus* (Linnaeus, 1758)



août à septembre

Tribu : **Elymniini**

*Lasiommata megera* (Linnaeus, 1767)



août à octobre

*Pararge aegeria* (Linnaeus, 1758)



mars à novembre

Tribu : **Maniolini**

*Aphantopus hyperantus* (Linnaeus, 1758)



juin à juillet

*Maniola jurtina* (Linnaeus, 1758)



mai à septembre

*Pyronia (Pyronia) tithonus* (Linnaeus, 1767)



juin à septembre

Tribu : **Melanargiini**

*Melanargia galathea* (Linnaeus, 1758)



juin à août

Tribu : **Satyrini**

*Hipparchia (Parahipparchia) semele* (Lin., 1758)



juin à octobre



Aglais io



Polygonia c-album



Pyronia tithonus (mâle)

Famille : **Papilionidae** (2 espèces)

Sous-Famille : **Papilioninae**

Tribu : **Graphiini**

**Iphiclides podalirius** (Linnaeus, 1758) ■ ■ ■

juin

Tribu : **Papilionini**

**Papilio machaon** (Linnaeus, 1758) ■ ■ ■

avril à octobre



Famille : **Pieridae** (8 espèces)

Sous-Famille : **Coliadinae**

Tribu : **Coliadini**

**Colias croceus** (Foucroy, 1785) ■ ■ ■

mai à novembre

Tribu : **Gonepterygini**

**Gonepteryx rhamni** (Linnaeus, 1758) ■ ■ ■

février à octobre

Sous-Famille : **Dismorphiinae**

Tribu : **Leptideini**

**Leptidea sinapis** (Linnaeus, 1758) ■ ■ ■

mai

Sous-Famille : **Pierinae**

Tribu : **Anthocharini**

**Anthocharis cardamines** (Linnaeus, 1758) ■ ■ ■

avril à juillet

Tribu : **Pierini**

**Aporia crataegi** (Linnaeus, 1758) ■ ■ ■

mai à juin

**Pieris brassicae** (Linnaeus, 1758) ■ ■ ■

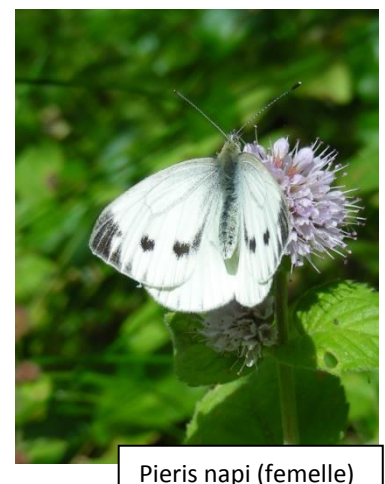
avril à octobre

**Pieris napi** (Linnaeus, 1758) ■ ■ ■

avril à octobre

**Pieris rapae** (Linnaeus, 1758) ■ ■ ■

mars à octobre



Famille : **Hepialidae**

(3 espèces)

**Pharmacis lupulina** (Linnaeus, 1758)



juin à juillet

**Phymatopus hecta** (Linnaeus, 1758)



mai

**Triodia sylvina** (Linnaeus, 1761)



juin à septembre

Pharmacis lupulina



Famille : **Limacodidae**

(2 espèces)

Sous-Famille : **Limacodinae**

**Apoda limacodes** (Hufnagel, 1766)



juin à août

**Heterogenea asella** (Denis & Schiffmüller, 1775)



juillet

Apoda limacodes



Famille : **Zygaenidae**

(4 espèces)

Sous-Famille : **Procridinae**

Tribu : **Procridini**

**Adscita (Adscita) statices** (Linnaeus, 1758)



mai à juin

**Rhagades (Rhagades) pruni** (Den. & Schif., 1775)



juin

Sous-Famille : **Zygaeninae**

**Zygaena (Zygaena) filipendulae** (Linnaeus, 1758)



juin à juillet

**Zygaena (Zygaena) trifolii** (Esper, 1783)



avril à juillet

Zygaena trifolii





Famille : **Cossidae** (2 espèces)

Sous-Famille : **Cossinae**

**Cossus cossus** (Linnaeus, 1758) ■ ■ ■

juin

Sous-Famille : **Zeuserinae**

**Zeuzera pyrina** (Linnaeus, 1761) ■ ■ ■

juin à août



Zeuzera pyrina

Famille : **Sesiidae** (9 espèces)

Sous-Famille : **Sesiinae**

Tribu : **Sesiini**

**Sesia apiformis** (Clerck, 1759) ■ ■ ■

juillet

Tribu : **Synanthedodini**

**Bembecia albanensis** (Rebel, 1918) ■ ■ ■

août

**Bembecia ichneumoniformis** (Den & Schif, 1775) ■ ■ ■

juillet

**Pyropteron chrysidiformis** (Esper, 1782) ■ ■ ■

juin à août

**Pyropteron muscaeformis** (Esper, 1783) ■ ■ ■

juin

**Synanthedon formicaeformis** (Esper, 1783) ■ ■ ■

juillet

**Synanthedon myopaeformis** (Borkhausen, 1789) ■ ■ ■

juillet

**Synanthedon tipuliformis** (Clerck, 1759) ■ ■ ■

juin à juillet

**Synanthedon vespiformis** (Linnaeus, 1761) ■ ■ ■

juillet à août



Pyropteron muscaeformis

Famille : **Erebidae** (57 espèces)

Sous-Famille : **Arctiinae**

Tribu : **Arctiini**

**Arctia caja** (Linnaeus, 1758) ■ ■ ■

mai à septembre

**Arctia villica** (Linnaeus, 1758) ■ ■ ■

mai à juin

**Diacrisia sannio** (Linnaeus, 1758) ■ ■ ■

mai à août

**Diaphora mendica** (Clerck, 1759) ■ ■ ■

avril à juin

**Euplagia quadripunctaria** (Poda, 1761) ■ ■ ■

juillet à octobre

**Phragmatobia fuliginosa** (Linnaeus, 1758) ■ ■ ■

avril à octobre

**Spilosoma lubricipeda** (Linnaeus, 1758) ■ ■ ■

avril à août

**Spilosoma lutea** (Hufnagel, 1766) ■ ■ ■

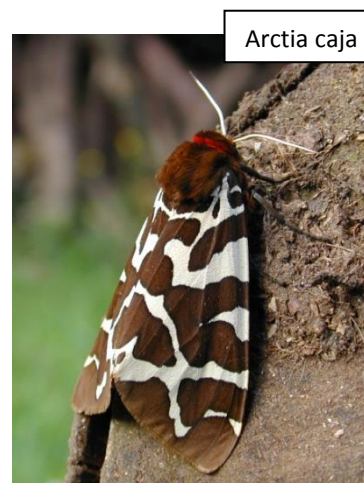
mai à octobre

**Spilosoma urticae** (Esper, 1789) ■ ■ ■

juin à juillet

**Tyria jacobaeae** (Linnaeus, 1758) ■ ■ ■

mai à juillet



Arctia caja



**Tribu : Lithosiini**

<b>Atolmis rubricollis</b> (Linnaeus, 1758)	■ ■ ■	juin à août
<b>Cybosia mesomella</b> (Linnaeus, 1758)	■ ■ ■	mai à juillet
<b>Eilema caniola</b> (Hübner, 1808)	■ ■ ■	juin à octobre
<b>Eilema complana</b> (Linnaeus, 1758)	■ ■ ■	juin à septembre
<b>Eilema depressa</b> (Esper, 1787)	■ ■ ■	juin à octobre
<b>Eilema griseola</b> (Hübner, 1803)	■ ■ ■	juin à septembre
<b>Eilema lurideola</b> (Zincken, 1817)	■ ■ ■	juin à août
<b>Eilema sororcula</b> (Hufnagel, 1766)	■ ■ ■	avril à août
<b>Lithosia quadra</b> (Linnaeus, 1758)	■ ■ ■	juin à octobre
<b>Miltochrista miniata</b> (Forster, 1771)	■ ■ ■	juin à septembre
<b>Nudaria mundana</b> (Linnaeus, 1761)	■ ■ ■	juillet
<b>Pelosia muscerda</b> (Hufnagel, 1766)	■ ■ ■	juin
<b>Thumatha senex</b> (Hübner, 1808)	■ ■ ■	juin à juillet



Miltochrista miniata

**Sous-Famille : Aventiinae**

<b>Laspeyria flexula</b> (Denis & Schiffermüller, 1775)	■ ■ ■	juin à septembre
---	-------	------------------

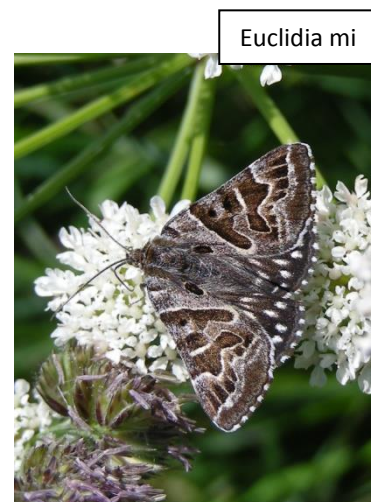
**Sous-Famille : Boletobiinae**

<b>Parascotia fuliginaria</b> (Linnaeus, 1761)	■ ■ ■	juillet
--	-------	---------

**Sous-Famille : Erebinae**

**Tribu : Catocalini**

<b>Catocala electa</b> (Vieweg, 1790)	■ ■ ■	août à septembre
<b>Catocala fraxini</b> (Linnaeus, 1758)	■ ■ ■	août à octobre
<b>Catocala nupta</b> (Linnaeus, 1767)	■ ■ ■	août à octobre



Euclidia mi

**Tribu : Euclidiini**

<b>Euclidia (Euclidia) glyphica</b> (Linnaeus, 1758)	■ ■ ■	mai à août
<b>Euclidia (Callistege) mi</b> (Clerck, 1759)	■ ■ ■	mai à juin

**Tribu : Toxocampini**

<b>Lygephila pastinum</b> (Treitschke, 1826)	■ ■ ■	juin à juillet
--	-------	----------------

**Sous-Famille : Eubleminae**

<b>Eublemma parva</b> (Hübner, 1808)	■ ■ ■	juillet
--------------------------------------	-------	---------

Lygephila pastinum



Sous-Famille : **Herminiinae**

<b>Herminia grisealis</b> (Denis & Schiffermüller, 1775)	■ ■ ■	juin à septembre
<b>Herminia tarsicrinalis</b> (Knoch, 1782)	■ ■ ■	juin à août
<b>Herminia tarsipennalis</b> (Treitschke, 1835)	■ ■ ■	juin à août
<b>Macrochilo cribrumalis</b> (Hübner, 1793)	■ ■ ■	juin
<b>Paracolax tristalis</b> (Fabricius, 1794)	■ ■ ■	juin à juillet
<b>Pechipogo plumigeralis</b> (Hübner, 1825)	■ ■ ■	juillet



Herminia tarsicrinalis

Sous-Famille : **Hypeninae**

<b>Hypena crassalis</b> (Fabricius, 1787)	■ ■ ■	Juin à août
<b>Hypena obsitalis</b> (Hübner, 1813)	■ ■ ■	toute l'année
<b>Hypena proboscidalis</b> (Linnaeus, 1758)	■ ■ ■	mai à octobre

Sous-Famille : **Hypenodinae**

<b>Schrankia costaestrigalis</b> (Stephens, 1834)	■ ■ ■	mai à novembre
<b>Schrankia taenialis</b> (Hübner, 1809)	■ ■ ■	juin à juillet

Sous-Famille : **Lymantriinae**

Tribu : **Arctornithini**

<b>Arctornis l-nigrum</b> (Müller, 1764)	■ ■ ■	juin à juillet
--	-------	----------------

Tribu : **Leucomini**

<b>Leucoma salicis</b> (Linnaeus, 1758)	■ ■ ■	juin à août
---	-------	-------------

Tribu : **Lymantriini**

<b>Lymantria dispar</b> (Linnaeus, 1758)	■ ■ ■	juillet à août
<b>Lymantria monacha</b> (Linnaeus, 1758)	■ ■ ■	juin à septembre

Tribu : **Nygmiini**

<b>Euproctis (Euproctis) chrysorrhoea</b> (Lin., 1758)	■ ■ ■	juin à août
<b>Euproctis (Sphageidus) similis</b> (Fuessly, 1775)	■ ■ ■	juin à octobre

Tribu : **Orgyiini**

<b>Calliteara pudibunda</b> (Linnaeus, 1758)	■ ■ ■	avril à juillet
<b>Dicallomera fascelina</b> (Linnaeus, 1758)	■ ■ ■	juin
<b>Orgyia (Orgyia) antiqua</b> (Linnaeus, 1758)	■ ■ ■	août à octobre
<b>Orgyia (Clethrogyna) recens</b> (Hübner, 1719)	■ ■ ■	juin



Lymantria monacha



Calliteara pudibunda

Sous-Famille : **Phytometrinae**

**Phytometra viridaria** (Clerck, 1759) ■ ■ ■  
**Trisateles emortualis** (Den. & Schiff., 1775) ■ ■ ■

avril à août  
 juin à août

Sous-Famille : **Rivulinae**

**Rivula sericealis** (Scopoli, 1763) ■ ■ ■

mai à octobre

Sous-Famille : **Scoliopteryginae**

Tribu : **Scoliopterygini**

**Scoliopteryx libatrix** (Linnaeus, 1758) ■ ■ ■

toute l'année



Scoliopteryx libatrix

Famille : **Noctuidae** (217 espèces)

Sous-Famille : **Acronictinae**

**Acronicta (Acronicta) aceris** (Linnaeus, 1758) ■ ■ ■  
**Acronicta (Viminia) auricoma** (Den.&Schiff., 1775) ■ ■ ■  
**Acronicta (Triaena) cuspis** (Hübner, 1813) ■ ■ ■  
**Acronicta (Acronicta) leporina** (Linnaeus, 1758) ■ ■ ■  
**Acronicta (Triaena) psi** (Linnaeus, 1758) ■ ■ ■  
**Acronicta (Viminia) rumicis** (Linnaeus, 1758) ■ ■ ■  
**Acronicta (Triaena) tridens** (Den. & Schiff., 1775) ■ ■ ■  
**Craniophora ligustri** (Denis & Schiff., 1775) ■ ■ ■  
**Moma alpium** (Osbeck, 1778) ■ ■ ■  
**Simyra albovenosa** (Goeze, 1781) ■ ■ ■  
**Subacronicta megacephala** (Den. & Schiff., 1775) ■ ■ ■

juin à août  
 juin à septembre  
 juillet  
 juin à juillet  
 juillet à août  
 avril à octobre  
 juillet à sept.  
 avril à septembre  
 juin à septembre  
 septembre  
 juin à septembre



Acronicta leporina

Sous-Famille : **Amphipyrinae**

**Amphipyra (Amphipyra) berbera** (Rungs, 1949) ■ ■ ■  
**Amphipyra (Amphipyra) pyramidea** (Linn., 1758) ■ ■ ■

août à sept.  
 août à septembre



Moma alpium



Sous-Famille : **Bryophilinae**

<b>Bryophila (Bryophila) domestica</b> (Hufnagel, 1766)	■ ■ ■
<b>Cryphia (Euthales) algae</b> (Fabricius, 1775)	■ ■ ■
<b>Nyctobrya (Bryopsis) muralis</b> (Forster, 1771)	■ ■ ■

août à septembre  
juillet à août  
juillet à septembre



Nyctobrya muralis

Sous-Famille : **Cuculliinae**

<b>Cucullia (Cucullia) chamomillae</b> (D. & S., 1775)	■ ■ ■
<b>Cucullia (Shargacucullia) scrophulariae</b> (D&S, 1775)	■ ■ ■
<b>Cucullia (Cucullia) umbratica</b> (Linnaeus, 1758)	■ ■ ■
<b>Cucullia (Shargacucullia) verbasci</b> (Lin., 1758)	■ ■ ■

avril  
juillet  
juin à août  
mars-mai et juillet

Sous-Famille : **Dilobinae**

<b>Diloba Caeruleocephala</b> (Linnaeus, 1758)	■ ■ ■
--	-------

octobre

Sous-Famille : **Eriopinae**

<b>Callopietria juvenina</b> (Stoll, 1782)	■ ■ ■
--	-------

juin à août



Callopietria juvenina

Sous-Famille : **Eustrotiinae**

<b>Deltote (Protodeltote) pygarga</b> (Hufnagel, 1766)	■ ■ ■
<b>Deltote (Deltote) uncula</b> (Clerck, 1759)	■ ■ ■

mai à août  
juin

Sous-Famille : **Heliiothinae**

<b>Helicoverpa armigera</b> (Hübner, 1808)	■ ■ ■
<b>Heliiothis peltigera</b> (Denis & Schiffermüller, 1775)	■ ■ ■

juillet à octobre  
février à août

Sous-Famille : **Metoponiinae**

<b>Panemeria tenebrata</b> (Scopoli, 1763)	■ ■ ■
<b>Tyta luctuosa</b> (Denis & Schiffermüller, 1775)	■ ■ ■

mai  
juin



Deltote pygarga



Sous-Famille :

**Noctuinae**

**Tribu : Apameini**

<b>Amphipoea fucosa</b> (Freyer, 1830)	■ ■ ■	juillet à août
<b>Apamea crenata</b> (Hufnagel, 1766)	■ ■ ■	juin à août
<b>Apamea epomidion</b> (Haworth, 1809)	■ ■ ■	juin
<b>Apamea lithoxyla</b> (Den. & Schiff., 1775)	■ ■ ■	juin à août
<b>Apamea monoglypha</b> (Hufnagel, 1766)	■ ■ ■	juin à août
<b>Apamea remissa</b> (Hübner, 1809)	■ ■ ■	juin à juillet
<b>Apamea scolopacina</b> (Esper, 1788)	■ ■ ■	juillet à août
<b>Apamea unanimitas</b> (Hübner, 1813)	■ ■ ■	juin
<b>Coenobia rufa</b> (Haworth, 1809)	■ ■ ■	juillet à août
<b>Denticucullus pygmaea</b> (Haworth, 1809)	■ ■ ■	août à septembre
<b>Eremobia ochroleuca</b> (Den. & Schiff., 1775)	■ ■ ■	juillet
<b>Gortyna flavago</b> (Den. & Schiff., 1775)	■ ■ ■	août à octobre
<b>Helotropha leucostigma</b> (Hübner, 1808)	■ ■ ■	juin à août
<b>Hydraecia micacea</b> (Esper, 1789)	■ ■ ■	juillet à octobre
<b>Lateroligia ophiogramma</b> (Esper, 1794)	■ ■ ■	juillet à août
<b>Litoligia literosa</b> (Haworth, 1809)	■ ■ ■	juillet
<b>Luperina nickerlii</b> (Freyer, 1845)	■ ■ ■	août à septembre
<b>Luperina testacea</b> (Den. & Schiff., 1775)	■ ■ ■	juillet à octobre
<b>Mesapamea secalella</b> (Remm, 1983)	■ ■ ■	juillet à sept.
<b>Mesapamea secalis</b> (Linnaeus, 1758)	■ ■ ■	juin à octobre
<b>Mesoligia furuncula</b> (Den. & Schiff., 1775)	■ ■ ■	juin à août
<b>Nonagra typhae</b> (Thunberg, 1784)	■ ■ ■	septembre
<b>Oligia fasciuncula</b> (Haworth, 1809)	■ ■ ■	mai à août
<b>Oligia latruncula</b> (Den. & Schiff., 1775)	■ ■ ■	mai à août
<b>Oligia strigilis</b> (Linnaeus, 1758)	■ ■ ■	mai à juillet
<b>Oligia versicolor</b> (Borkhausen, 1792)	■ ■ ■	mai à juillet
<b>Oria musculosa</b> (Hübner, 1808)	■ ■ ■	juillet
<b>Rhizedra lutosa</b> (Hübner, 1803)	■ ■ ■	octobre

**Tribu : Caradrinini**

<b>Caradrina (Paradrina) clavipalpis</b> (Scopoli, 1763)	■ ■ ■	avril à octobre
<b>Caradrina (Platyperigea) kadenii</b> (Freyer, 1836)	■ ■ ■	juillet à novembre
<b>Caradrina (Caradrina) morpheus</b> (Hufnagel, 1766)	■ ■ ■	mai à septembre
<b>Charanyca (Rusina) ferruginea</b> (Esper, 1785)	■ ■ ■	mai à juillet
<b>Charanyca (Charanyca) trigrammica</b> (Huf., 1766)	■ ■ ■	mai à juillet
<b>Hoplodrina ambigua</b> (Den. & Schiff., 1775)	■ ■ ■	mai à octobre
<b>Hoplodrina blanda</b> (Den. & Schiff., 1775)	■ ■ ■	juin à août
<b>Hoplodrina octogenaria</b> (Goeze, 1781)	■ ■ ■	mai à septembre

Apamea crenata



Gortyna flavago

Charanyca trigrammica



**Tribu : Dypterygiini**

<b>Dypterygia scabriuscula</b> (Linnaeus, 1758)	■ ■ ■
<b>Mormo maura</b> (Linnaeus, 1758)	■ ■ ■
<b>Polyphaenis sericata</b> (Esper, 1787)	■ ■ ■
<b>Thalpophila matura</b> (Hufnagel, 1766)	■ ■ ■
<b>Trachea atriplicis</b> (Linnaeus, 1758)	■ ■ ■

juin à août  
juillet à novembre  
juillet à août  
août à octobre  
juin à août



**Tribu : Elaphriini**

<b>Elaphria venustula</b> (Hübner, 1790)	■ ■ ■
--	-------

mai à juillet

**Tribu : Episemini**

<b>Leucochlaena (Leucochlaena) oditis</b> (Hüb., 1822)	■ ■ ■
--	-------

août à octobre

**Tribu : Hadenini**

<b>Anarta (Anarta) myrtilli</b> (Linnaeus, 1761)	■ ■ ■
<b>Anarta (Caloestra) trifolii</b> (Hufnagel, 1766)	■ ■ ■
<b>Ceramica pisi</b> (Linnaeus, 1758)	■ ■ ■
<b>Conisania (Luteohadena) luteago</b> (D. & S., 1775)	■ ■ ■
<b>Hada plebeja</b> (Linnaeus, 1761)	■ ■ ■
<b>Hadena (Hadena) albimacula</b> (Borkhausen, 1792)	■ ■ ■
<b>Hadena (Hadena) bicruris</b> (Hufnagel, 1766)	■ ■ ■
<b>Hadena (Hadena) compta</b> (Den. & Schif., 1775)	■ ■ ■
<b>Hadena (Hadena) confusa</b> (Hufnagel, 1766)	■ ■ ■
<b>Hadena (Anepia) perplexa</b> (Den. & Schif., 1775)	■ ■ ■
<b>Hecatera bicolorata</b> (Hufnagel, 1766)	■ ■ ■
<b>Hecatera dysodea</b> (Denis & Schiffermüller, 1775)	■ ■ ■
<b>Lacanobia (Dianobia) contigua</b> (D & S., 1775)	■ ■ ■
<b>Lacanobia (Diataraxia) oleracea</b> (Linnaeus, 1758)	■ ■ ■
<b>Lacanobia (Diataraxia) splendens</b> (Hübner, 1808)	■ ■ ■
<b>Lacanobia (Dianobia) suasa</b> (Den. & Schif., 1775)	■ ■ ■
<b>Lacanobia (Dianobia) thalassina</b> (Hufnagel, 1766)	■ ■ ■
<b>Lacanobia (Lacanobia) w-latinum</b> (Huf., 1766)	■ ■ ■
<b>Mamestra brassicae</b> (Linnaeus, 1758)	■ ■ ■
<b>Melanchra persicariae</b> (Linnaeus, 1761)	■ ■ ■
<b>Polia hepatica</b> (Clerck, 1759)	■ ■ ■
<b>Polia nebulosa</b> (Hufnagel, 1766)	■ ■ ■
<b>Sideridis (Aneda) rivularis</b> (Fabricius, 1775)	■ ■ ■

juillet à septembre  
mai à septembre  
mai à septembre  
juillet  
juillet  
avril  
avril à septembre  
juin  
mai à juillet  
avril à juillet  
juin et août  
juillet  
mai  
avril à septembre  
juillet à août  
août  
juin à août  
juillet  
avril à septembre  
juin à octobre  
juillet  
juin à juillet  
mai à juillet



**Tribu : Leucaniini**

<b>Leucania (Leucania) comma</b> (Linnaeus, 1761)	■ ■ ■
<b>Leucania (Leucania) obsoleta</b> (Hübner, 1803)	■ ■ ■
<b>Leucania (Leucania) putrescens</b> (Hübner, 1824)	■ ■ ■
<b>Mythimna (Hyphilare) albipuncta</b> (D. & S., 1775)	■ ■ ■
<b>Mythimna (Hyphilare) ferrago</b> (Fabricius, 1787)	■ ■ ■
<b>Mythimna (Mythimna) impura</b> (Hübner, 1808)	■ ■ ■
<b>Mythimna (Hyphilare) l-album</b> (Linnaeus, 1767)	■ ■ ■
<b>Mythimna (Hyphilare) litoralis</b> (Curtis, 1827)	■ ■ ■

juin à juillet  
juin  
août  
avril à octobre  
juillet à août  
juin à octobre  
juin à novembre  
juillet





<b>Mythimna (Mythimna) pallens</b> (Linnaeus, 1758)	■ ■ ■
<b>Mythimna (Mythimna) pudorina</b> (D. & S., 1775)	■ ■ ■
<b>Mythimna (Mythimna) straminea</b> (Treitsch., 1825)	■ ■ ■
<b>Mythimna (Pseudaletia) unipuncta</b> (Hawor., 1809)	■ ■ ■
<b>Mythimna (Mythimna) vitellina</b> (Hübner, 1808)	■ ■ ■

**Tribu : Noctuidi**

<b>Agrotis bigramma</b> (Esper, 1790)	■ ■ ■
<b>Agrotis cinerea</b> (Denis & Schiffermüller, 1775)	■ ■ ■
<b>Agrotis clavis</b> (Hufnagel, 1766)	■ ■ ■
<b>Agrotis exclamationis</b> (Linnaeus, 1758)	■ ■ ■
<b>Agrotis ipsilon</b> (Hufnagel, 1766)	■ ■ ■
<b>Agrotis puta</b> (Hübner, 1803)	■ ■ ■
<b>Agrotis ripae</b> (Hübner, 1823)	■ ■ ■
<b>Agrotis segetum</b> (Denis & Schiffermüller, 1775)	■ ■ ■
<b>Agrotis trux</b> (Hübner, 1824)	■ ■ ■
<b>Agrotis vestigialis</b> (Hufnagel, 1766)	■ ■ ■
<b>Axylia putris</b> (Linnaeus, 1761)	■ ■ ■
<b>Cerastis rubricosa</b> (Denis & Schiffermüller, 1775)	■ ■ ■
<b>Diarsia brunnea</b> (Denis & Schiffermüller, 1775)	■ ■ ■
<b>Diarsia mendica</b> (Fabricius, 1775)	■ ■ ■
<b>Diarsia rubi</b> (Vieweg, 1790)	■ ■ ■
<b>Epilecta linogrisea</b> (Denis & Schiffermüller, 1775)	■ ■ ■
<b>Eugnorisma (Eugnorisma) glareosa</b> (Esper, 1788)	■ ■ ■
<b>Eurois occulta</b> (Linnaeus, 1758)	■ ■ ■
<b>Euxoa (Euxoa) cursoria</b> (Hufnagel, 1766)	■ ■ ■
<b>Euxoa (Euxoa) tritici</b> (Linnaeus, 1761)	■ ■ ■
<b>Graphiphora augur</b> (Fabricius, 1775)	■ ■ ■
<b>Lycophotia porphyrea</b> (Den. & Schif., 1775)	■ ■ ■
<b>Noctua comes</b> (Hübner, 1813)	■ ■ ■
<b>Noctua fimbriata</b> (Schreber, 1759)	■ ■ ■
<b>Noctua interjecta</b> (Hübner, 1803)	■ ■ ■
<b>Noctua janthe</b> (Borkausen, 1792)	■ ■ ■
<b>Noctua janthina</b> (Denis & Schiffermüller, 1775)	■ ■ ■
<b>Noctua orbona</b> (Hufnagel, 1766)	■ ■ ■
<b>Noctua pronuba</b> (Linnaeus, 1758)	■ ■ ■
<b>Ochropleura leucogaster</b> (Freyer, 1831)	■ ■ ■
<b>Ochropleura plecta</b> (Linnaeus, 1761)	■ ■ ■
<b>Peridroma saucia</b> (Hübner, 1808)	■ ■ ■
<b>Xestia (Xestia) agathina</b> (Duponchel, 1827)	■ ■ ■
<b>Xestia (Xestia) baja</b> (Den. & Schif., 1775)	■ ■ ■
<b>Xestia (Xestia) castanea</b> (Esper, 1798)	■ ■ ■
<b>Xestia (Megasema) c-nigrum</b> (Linnaeus, 1758)	■ ■ ■
<b>Xestia (Xestia) sexstrigata</b> (Haworth, 1809)	■ ■ ■
<b>Xestia (Xestia) stigmatica</b> (Hübner, 1813)	■ ■ ■
<b>Xestia (Megasema) triangulum</b> (Hufnagel, 1766)	■ ■ ■
<b>Xestia (Xestia) xanthographa</b> (Den. & Schif., 1775)	■ ■ ■

mai à octobre  
juillet à août  
juin à août  
août à novembre  
juin à novembre

août à septembre  
juin à août  
juin à septembre  
mai à octobre  
avril à octobre  
avril à octobre  
juin à juillet  
avril à octobre

juillet à novembre  
août à septembre  
mai à septembre  
mars à avril  
avril à août  
mai à septembre  
mai à octobre  
août à septembre  
octobre

juillet  
août  
mai à septembre  
juin à juillet  
mai à septembre  
juin à novembre  
juillet à octobre  
juillet à sept.

juillet à septembre  
juillet à septembre  
juillet à août  
mai à octobre  
octobre

avril à septembre  
février à octobre  
octobre  
août  
août  
mai à octobre  
août à septembre  
août  
juin à juillet  
mai à novembre



Agrotis vestigialis



Diarsia mendica



Noctua fimbriata



**Tribu : Orthosiini**

<b>Anorthoa munda</b> (Denis & Schiffermüller, 1775)	■ ■ ■	février à avril
<b>Egira conspicillaris</b> (Linnaeus, 1758)	■ ■ ■	avril à mai
<b>Orthosia (Monima) cerasi</b> (Fabricius, 1775)	■ ■ ■	janvier à mai
<b>Orthosia (Monima) cruda</b> (Den. & Schiff., 1775)	■ ■ ■	février à avril
<b>Orthosia (Semiophora) gothica</b> (Linnaeus, 1758)	■ ■ ■	janvier à juin
<b>Orthosia (Cororthosia) gracilis</b> (D. & S., 1775)	■ ■ ■	avril
<b>Orthosia (Orthosia) incerta</b> (Hufnagel, 1766)	■ ■ ■	mars à mai
<b>Orthosia (Monima) miniosa</b> (D. & S., 1775)	■ ■ ■	avril
<b>Orthosia (Monima) populeti</b> (Fabricius, 1775)	■ ■ ■	avril
<b>Panolis flammea</b> (Denis & Schiffermüller, 1775)	■ ■ ■	février à octobre



Panolis flammea

**Tribu : Phlogophorini**

<b>Euplexia lucipara</b> (Linnaeus, 1758)	■ ■ ■	mai à septembre
<b>Phlogophora meticulosa</b> (Linnaeus, 1758)	■ ■ ■	février à décembre

**Tribu : Prodeniini**

<b>Spodoptera exigua</b> (Hübner, 1808)	■ ■ ■	février à août
---	-------	----------------

**Tribu : Tholerini**

<b>Tholera decimalis</b> (Poda, 1761)	■ ■ ■	septembre
---------------------------------------	-------	-----------



Tholera decimalis

**Tribu : Xylenini**

<b>Agrochola (Sunira) circellaris</b> (Hufnagel, 1766)	■ ■ ■	novembre
<b>Agrochola (Haemachola) haematidea</b> (Lin., 1758)	■ ■ ■	octobre
<b>Agrochola (Anchoscelis) helvola</b> (Linnaeus, 1758)	■ ■ ■	octobre
<b>Agrochola (Leptologia) lota</b> (Clerck, 1759)	■ ■ ■	octobre à nov.
<b>Agrochola (Anchoscelis) lunosa</b> (Haworth, 1809)	■ ■ ■	août à octobre
<b>Agrochola (Agrochola) lychnidis</b> (D. & S., 1775)	■ ■ ■	octobre
<b>Agrochola (Leptologia) macilenta</b> (Hübner, 1809)	■ ■ ■	mars et oct. à nov.
<b>Aporophyla (Aporophyla) australis</b> (Bois., 1829)	■ ■ ■	octobre
<b>Aporophyla (Phy.) lueneburgensis</b> (Freyer., 1848)	■ ■ ■	avril et octobre
<b>Aporophyla (Phylapora) nigra</b> (Haworth, 1809)	■ ■ ■	sept à nov
<b>Apterogenum ypsilon</b> (D. & S., 1775)	■ ■ ■	juin
<b>Atethmia centrago</b> (Haworth, 1809)	■ ■ ■	septembre à oct.
<b>Brachylomia viminalis</b> (Fabricius, 1776)	■ ■ ■	juin à juillet
<b>Conistra (Dasycampa) erythrocephala</b> (D&S 1775)	■ ■ ■	avril
<b>Conistra (Conistra) ligula</b> (Esper, 1791)	■ ■ ■	février à nov.
<b>Conistra (Dasycampa) rubiginosa</b> (D. & S., 1775)	■ ■ ■	avril
<b>Conistra (Conistra) rubiginosa</b> (Scopoli, 1763)	■ ■ ■	mars
<b>Conistra (Conistra) vaccinii</b> (Linnaeus, 1761)	■ ■ ■	janv-avril et oct-déc
<b>Cosmia (Nemus) pyralina</b> (Den. & Schiff., 1775)	■ ■ ■	juillet
<b>Cosmia (Calymnia) trapezina</b> (Linnaeus, 1758)	■ ■ ■	juillet à sept.
<b>Dryobota labecula</b> (Esper, 1788)	■ ■ ■	octobre
<b>Dryobotodes (Dryobotodes) eremita</b> (Fab., 1775)	■ ■ ■	sept à oct
<b>Dryobotodes (Dichonioxa) tenebrosa</b> (Esp., 1789)	■ ■ ■	septembre



Agrochola helvola

<b>Enargia paleacea</b> (Esper, 1788)	■ ■ ■	juillet
<b>Eupsilia transversa</b> (Hufnagel, 1766)	■ ■ ■	février à mai
<b>Griposia aprilinea</b> (Linnaeus, 1758)	■ ■ ■	octobre
<b>Ipimorpha retusa</b> (Linnaeus, 1761)	■ ■ ■	juillet à août
<b>Ipimorpha subtusa</b> (Denis & Schiffermüller, 1775)	■ ■ ■	juillet
<b>Lithophane (Prolitha) leautieri</b> (Boisduval, 1829)	■ ■ ■	oct à nov
<b>Lithophane (Lithophane) ornitopus</b> (Huf., 1766)	■ ■ ■	octobre
<b>Lithophane (Lithophane) semibrunnea</b> (Ha., 1809)	■ ■ ■	mars
<b>Lithophane (Lithophane) socia</b> (Hufnagel, 1766)	■ ■ ■	juillet
<b>Mniotype satura</b> (Denis & Schiffermüller, 1775)	■ ■ ■	septembre
<b>Polymixis (Polymixis) flavicincta</b> (D. & S., 1775)	■ ■ ■	sept à oct
<b>Polymixis (Eumichtis) lichenea</b> (Hübner, 1813)	■ ■ ■	août à novembre
<b>Tiliacea aurago</b> (Denis & Schiffermüller, 1775)	■ ■ ■	sept à nov
<b>Tiliacea citrigo</b> (Linnaeus, 1758)	■ ■ ■	sept. à oct.
<b>Trigonophora (Trigonophora) flammea</b> (Es., 1785)	■ ■ ■	oct à nov
<b>Xanthia (Cirrha) ictertia</b> (Hufnagel, 1766)	■ ■ ■	sept à oct
<b>Xanthia (Spudea) rutilicilla</b> (Esper, 1791)	■ ■ ■	mars à avril
<b>Xanthia (Xanthia) togata</b> (Esper, 1788)	■ ■ ■	sept. à oct.



Xanthia togata

Sous-Famille : **Oncocnemidinae**

<b>Xylocampa areola</b> (Esper, 1789)	■ ■ ■	février à mai
<b>Calophasia lunula</b> (Hufnagel, 1766)	■ ■ ■	mai

Sous-Famille : **Pantheinae**

<b>Colocasia coryli</b> (Linnaeus, 1758)	■ ■ ■	avril à août
--	-------	--------------

Sous-Famille : **Plusiinae**

Tribu : **Abrostolini**

<b>Abrostola tripartita</b> (Hufnagel, 1766)	■ ■ ■	avril à septembre
<b>Abrostola triplasia</b> (Linnaeus, 1758)	■ ■ ■	mai à septembre

Tribu : **Argyrogrammatini**

<b>Thysanoplusia orichalcea</b> (Fabricius, 1775)	■ ■ ■	septembre
<b>Trichoplusia ni</b> (Hübner, 1803)	■ ■ ■	juillet à août

Tribu : **Plusiini**

<b>Autographa gamma</b> (Linnaeus, 1758)	■ ■ ■	mars à décembre
<b>Autographa jota</b> (Linnaeus, 1758)	■ ■ ■	mai à juillet
<b>Autographa pulchrina</b> (Haworth, 1809)	■ ■ ■	mai à juillet
<b>Diachrysia chrysis</b> (Linnaeus, 1758)	■ ■ ■	mai à septembre
<b>Macdunnoughia confusa</b> (Stephens, 1850)	■ ■ ■	mai à octobre
<b>Plusia festucae</b> (Linnaeus, 1758)	■ ■ ■	juin à août



Abrostola tripartita



Diachrysia chrysis

Sous-Famille : **Psaphidinae**

Tribu : **Psaphidini**

**Allophyes oxyacanthae** (Linnaeus, 1758)



oct. à nov.

**Asteroscopus sphinx** (Hufnagel, 1766)



nov. à déc.

Famille : **Nolidae**

(9 espèces)

Sous-Famille : **Chloephorinae**

Tribu : **Chloephorini**

**Bena bicolorana** (Fuessly, 1775)



juin à août

**Pseudoips prasinana** (Linnaeus, 1758)



avril à août

Tribu : **Sarrothripini**

**Earias clorana** (Linnaeus, 1761)



mai à août

**Nycteola revayana** (Scopoli, 1772)



mars à novembre

Sous-Famille : **Nolinae**

Tribu : **Nolini**

**Meganola albula** (Denis & Schiffermüller, 1775)



juin à août

**Meganola strigula** (Denis & Schiffermüller, 1775)



juin à juillet

**Nola chlamitulalis** (Hübner, 1813)



juillet

**Nola confusalis** (Herrich-Schäffer, 1847)



avril à juin

**Nola cucullatella** (Linnaeus, 1758)



juillet à septembre

Pseudoips prasinana



Nola confusalis



Stauropus fagi



Famille : **Notodontidae**

(25 espèces)

Sous-Famille : **Heterocampinae**

**Harpyia milhauseri** (Fabricius, 1775)



avril à juin

**Stauropus fagi** (Linnaeus, 1758)



avril à septembre



Sous-Famille : **Notodontinae**

Tribu : **Dicranurini**

<b>Cerura (Apocerura) erminea</b> (Esper, 1783)	■ ■ ■	juin à juillet
<b>Cerura (Cerura) vinula</b> (Linnaeus, 1758)	■ ■ ■	juin
<b>Furcula bicuspis</b> (Borkhausen, 1790)	■ ■ ■	juillet
<b>Furcula bifida</b> (Brahm, 1787)	■ ■ ■	mai
<b>Furcula furcula</b> (Clerck, 1759)	■ ■ ■	avril à septembre



Cerura erminea

Tribu : **Notodontini**

<b>Drymonia dodonaea</b> (Den. & Schiff., 1775)	■ ■ ■	avril à juillet
<b>Drymonia querna</b> (Denis & Schiffermüller, 1775)	■ ■ ■	juillet à sept
<b>Drymonia ruficornis</b> (Hufnagel, 1766)	■ ■ ■	avril à juillet
<b>Gluphisia crenata</b> (Esper, 1785)	■ ■ ■	juin à août
<b>Notodonta dromedarius</b> (Linnaeus, 1767)	■ ■ ■	avril à août
<b>Notodonta tritophus</b> (Den. & Schiff., 1775)	■ ■ ■	mai et août
<b>Notodonta ziczac</b> (Linnaeus, 1758)	■ ■ ■	avril à août
<b>Pheosia gnoma</b> (Fabricius, 1776)	■ ■ ■	avril à août
<b>Pheosia tremula</b> (Clerck, 1759)	■ ■ ■	avril à septembre
<b>Pterostoma palpina</b> (Clerck, 1759)	■ ■ ■	avril à août
<b>Ptilodon capucina</b> (Linnaeus, 1758)	■ ■ ■	mai à septembre



Drymonia ruficornis

Sous-Famille : **Phalerinae**

<b>Peridea anceps</b> (Goeze, 1781)	■ ■ ■	avril à juillet
<b>Phalera bucephala</b> (Linnaeus, 1758)	■ ■ ■	juin à septembre

Sous-Famille : **Pygaerinae**

<b>Clostera anachoreta</b> (Den. & Schiff., 1775)	■ ■ ■	avril et août
<b>Clostera curtula</b> (Linnaeus, 1758)	■ ■ ■	avril à septembre
<b>Clostera pigma</b> (Hufnagel, 1766)	■ ■ ■	avril à septembre

Clostera curtula

Sous-Famille : **Thaumetopoeinae**

<b>Thaumetopoea pityocampa</b> (Den. & Schiff., 1775)	■ ■ ■	mai à août
<b>Thaumetopoea processionea</b> (Linnaeus, 1758)	■ ■ ■	juillet à septembre



Famille : **Lasiocampidae**

(10 espèces)

Sous-Famille : **Lasiocampinae**

Tribu : **Lasiocampini**

**Lasiocampa (Lasiocampa) quercus** (Lin., 1758) ■ ■ ■

mai à août

**Lasiocampa (Pachygastria) trifolii** (D. & S., 1775) ■ ■ ■

août à septembre

Tribu : **Macrothylaciini**

**Macrothylacia rubi** (Linnaeus, 1758) ■ ■ ■

mai à août

Sous-Famille : **Malacosominae**

Tribu : **Malacosomatini**

**Malacosoma (Clisiocampa) neustria** (Lin., 1758) ■ ■ ■

mai à août

Sous-Famille : **Pinarinae**

Tribu : **Gastropachini**

**Gastropacha (Gastropacha) quercifolia** (L., 1758) ■ ■ ■

juillet à août

Tribu : **Odonestini**

**Odonestis pruni** (Linnaeus, 1758) ■ ■ ■

juillet à août

Tribu : **Pinarini**

**Dendrolimus pini** (Linnaeus, 1758) ■ ■ ■

juillet à août

Tribu : **Selenepherini**

**Euthrix potatoria** (Linnaeus, 1758) ■ ■ ■

mai à octobre

Sous-Famille : **Poecilocampinae**

Tribu : **Poecilocampini**

**Poecilocampa populi** (Linnaeus, 1758) ■ ■ ■

novembre à janvier

**Trichiura (Trichiura) crataegi** (Linnaeus, 1758) ■ ■ ■

août à octobre



Lasiocampa trifolii



Euthrix potatoria



Poecilocampa populi


Famille : **Saturniidae** (2 espèces)

Sous-Famille : **Agliinae**

**Aglia tau** (Linnaeus, 1758)  avril à juin

Sous-Famille : **Saturniinae**

Tribu : **Saturniini**

**Saturnia (Eudia) pavonia** (Linnaeus, 1758)  avril à juillet



Famille : **Sphingidae** (13 espèces)

Sous-Famille : **Macroglossinae**

Tribu : **Dilophonotini**


**Hemaris fuciformis** (Linnaeus, 1758)  mai à août


Tribu : **Macroglossini**

**Deilephila elpenor** (Linnaeus, 1758)  mai à août

**Deilephila porcellus** (Linnaeus, 1758)  mai à août

**Hyles livornica** (Esper, 1780)  mai à août

**Macroglossum stellatarum** (Linnaeus, 1758)  février à novembre

**Proserpinus proserpina** (Pallas, 1772)  mai à juin

Sous-Famille : **Smerinthinae**

Tribu : **Smerinthini**


**Laothoe populi** (Linnaeus, 1758)  avril à septembre

**Mimas tiliae** (Linnaeus, 1758)  mai à juillet

**Smerinthus ocellata** (Linnaeus, 1758)  mai à septembre


Sous-Famille : **Sphinginae**

Tribu : **Acherontiini**

**Acherontia atropos** (Linnaeus, 1758)  septembre

**Agrius convolvuli** (Linnaeus, 1758)  août à septembre

Tribu : **Sphingini**

**Sphinx ligustri** (Linnaeus, 1758)  mai à août

**Sphinx pinastri** (Linnaeus, 1758)  juin à août





Famille : **Drepanidae**

(16 espèces)

Sous-Famille : **Drepaninae**

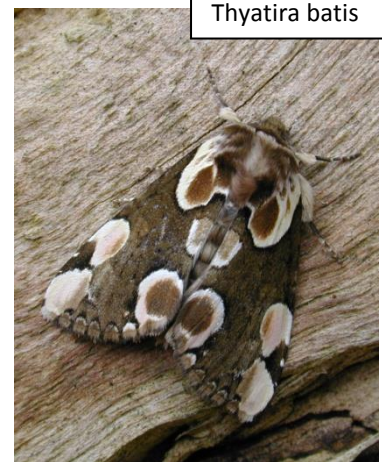
<b>Cilix glaucata</b> (Scopoli, 1763)	■ ■ ■	avril à septembre
<b>Drepana curvatula</b> (Borkhausen, 1790)	■ ■ ■	juin à août
<b>Drepana falcataria</b> (Linnaeus, 1758)	■ ■ ■	mai à août
<b>Falcaria lacertinaria</b> (Linnaeus, 1758)	■ ■ ■	avril à août
<b>Sabra harpagula</b> (Esper, 1786)	■ ■ ■	avril à août
<b>Watsonalla binaria</b> (Hufnagel, 1767)	■ ■ ■	mai à septembre
<b>Watsonalla cultraria</b> (Fabricius, 1775)	■ ■ ■	septembre



Drepana falcataria

Sous-Famille : **Thyatirinae**

<b>Achlya flavicornis</b> (Linnaeus, 1758)	■ ■ ■	mars à avril
<b>Cymatophorina diluta</b> (Den. & Schiff., 1775)	■ ■ ■	octobre
<b>Habrosyne pyritoides</b> (Hufnagel, 1766)	■ ■ ■	mai à août
<b>Ochropacha duplaris</b> (Linnaeus, 1761)	■ ■ ■	juin à septembre
<b>Polyploca ridens</b> (Fabricius, 1787)	■ ■ ■	avril à mai
<b>Tethea ocularis</b> (Linnaeus, 1767)	■ ■ ■	mai à septembre
<b>Tethea or</b> (Denis & Schiffmüller, 1775)	■ ■ ■	mai à septembre
<b>Tetheella fluctuosa</b> (Hübner, 1803)	■ ■ ■	mai à juillet
<b>Thyatira batis</b> (Linnaeus, 1758)	■ ■ ■	mai à octobre



Thyatira batis

Famille : **Geometridae**

(197 espèces)

Sous-Famille : **Alsophilinae**

<b>Alsophila aescularia</b> (Den. & Schiff., 1775)	■ ■ ■	mars à avril
--	-------	--------------

Sous-Famille : **Ennominae**

Tribu : **Abraxini**

<b>Abraxas (Abraxas) grossulariata</b> (Lin., 1758)	■ ■ ■	mai à août
<b>Abraxas (Calospilos) sylvata</b> (Scopoli, 1763)	■ ■ ■	septembre
<b>Ligdia adustata</b> (Denis & Schiffmüller, 1775)	■ ■ ■	avril à août

Tribu : **Angeronini**

<b>Angerona prunaria</b> (Linnaeus, 1758)	■ ■ ■	juin à juillet
---	-------	----------------

Tribu : **Aspitatini**

<b>Aspitates (Napuca) ochrearia</b> (Rossi, 1794)	■ ■ ■	mai à septembre
---	-------	-----------------

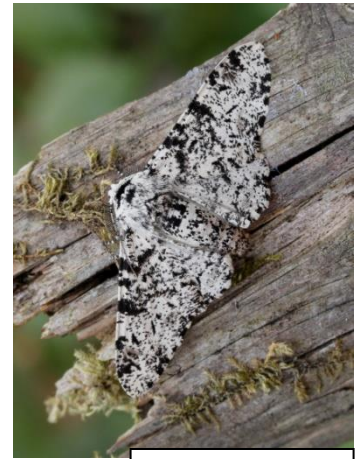


Abraxas grossulariata

**Tribu : Baptini**

<i>Aleucis distinctata</i> (Herrich-Schaffer, 1839)	■ ■ ■
<i>Lomographa bimaculata</i> (Fabricius, 1775)	■ ■ ■
<i>Lomographa temerata</i> (Den. & Schiff., 1775)	■ ■ ■

avril  
mai à août  
mai à août



Biston betularia

**Tribu : Bistonini**

<i>Agriopis aurantiaria</i> (Hübner, 1799)	■ ■ ■
<i>Agriopis leucophaearia</i> (Den. & Schiff., 1775)	■ ■ ■
<i>Agriopis marginaria</i> (Fabricius, 1776)	■ ■ ■
<i>Apocheima hispidaria</i> (Den. & Schiff., 1775)	■ ■ ■
<i>Biston betularia</i> (Linnaeus, 1758)	■ ■ ■
<i>Biston strataria</i> (Hufnagel, 1767)	■ ■ ■
<i>Erannis defoliaria</i> (Clerck, 1759)	■ ■ ■
<i>Lycia hirtaria</i> (Clerck, 1759)	■ ■ ■
<i>Phigalia pilosaria</i> (Den. & Schiff., 1775)	■ ■ ■

novembre  
janvier à février  
février à novembre  
mars  
mai à août  
février à avril  
novembre à janvier  
avril  
février à mars

**Tribu : Boarmiini**

<i>Alcis repandata</i> (Linnaeus, 1758)	■ ■ ■
<i>Cleora cinctaria</i> (Den. & Schiff., 1775)	■ ■ ■
<i>Cleorodes lichenaria</i> (Hufnagel, 1767)	■ ■ ■
<i>Ectropis crepuscularia</i> (Den. & Schiff., 1775)	■ ■ ■
<i>Ematurga atomaria</i> (Linnaeus, 1758)	■ ■ ■
<i>Hypomecis punctinalis</i> (Scopoli, 1763)	■ ■ ■
<i>Hypomecis roboraria</i> (Den. & Schiff., 1775)	■ ■ ■
<i>Menophra abruptaria</i> (Thunberg, 1792)	■ ■ ■
<i>Paradarisa consonaria</i> (Hübner, 1799)	■ ■ ■
<i>Parectropis similaria</i> (Hufnagel, 1767)	■ ■ ■
<i>Peribatodes rhomboidaria</i> (Den. & Schiff., 1775)	■ ■ ■
<i>Peribatodes secundaria</i> (Den. & Schiff., 1775)	■ ■ ■
<i>Tephronia sepiaria</i> (Hufnagel, 1767)	■ ■ ■

juin à août  
avril  
juin à août  
mars à septembre  
avril à août  
mai à juillet  
mai à septembre  
janvier à août  
avril à mai  
mai à août  
avril à octobre  
juin à septembre  
juin



Menophra abruptaria

**Tribu : Bupalini**

<i>Bupalus piniaria</i> (Linnaeus, 1758)	■ ■ ■
--	-------

juin à août

**Tribu : Caberini**

<i>Cabera exanthemata</i> (Scopoli, 1763)	■ ■ ■
<i>Cabera pusaria</i> (Linnaeus, 1758)	■ ■ ■

avril à septembre  
mai à août

Lomaspilis marginata

**Tribu : Campaeini**

<i>Campaea margaritaria</i> (Linnaeus, 1761)	■ ■ ■
<i>Hylaea fasciaria</i> (Linnaeus, 1758)	■ ■ ■

mai à octobre  
mai à novembre

**Tribu : Cassymini**

<i>Lomaspilis marginata</i> (Linnaeus, 1758)	■ ■ ■
<i>Stegania cararia</i> (Hübner, 1790)	■ ■ ■
<i>Stegania trimaculata</i> (de Villers, 1789)	■ ■ ■

avril à août  
juillet  
mai



**Tribu : Colotoini**

**Colotois pennaria** (Linnaeus, 1761)



octobre à déc

**Tribu : Ennomini**

**Apeira syringaria** (Linnaeus, 1758)



juin à septembre

**Ennomos alniaria** (Linnaeus, 1758)



juillet à octobre

**Ennomos autumnaria** (Werneburg, 1859)



août à septembre

**Ennomos erosaria** (Denis & Schiffermüller, 1775)



juillet à septembre

**Ennomos fuscantaria** (Haworth, 1809)



août à octobre

**Ennomos quercinaria** (Hufnagel, 1767)



juin à octobre

**Selenia dentaria** (Fabricius, 1775)



février à septembre

**Selenia lunularia** (Hübner, 1788)



avril à août

**Selenia tetralunaria** (Hufnagel, 1767)



avril à août



Ennomos alniaria

**Tribu : Epionini**

**Epione repandaria** (Hufnagel, 1767)



juin à octobre

**Opisthograptis luteolata** (Linnaeus, 1758)



avril à octobre

**Pseudopanthera macularia** (Linnaeus, 1758)



avril à juin

**Tribu : Gnophini**

**Charissa (Charissa) obscurata** (D. & S., 1775)



août

**Siona lineata** (Scopoli, 1763)



août

**Tribu : Gonodontini**

**Crocallis dardoinaria** (Donzel, 1840)



septembre

**Crocallis elinguaris** (Linnaeus, 1758)



juin à septembre

**Crocallis tusciaria** (Borkhausen, 1793)



novembre

**Odontopera bidentata** (Clerck, 1759)



avril à juillet



Crocallis elinguaris

**Tribu : Hypochrosini**

**Pachynemia hippocastanaria** (Hübner, 1799)



février à août

**Plagodis dolabraria** (Linnaeus, 1767)



mai à juillet

**Plagodis pulveraria** (Linnaeus, 1758)



avril à août

**Tribu : Lithinini**

**Cepphis advenaria** (Hübner, 1790)



avril à juillet

**Petrophora chlorosata** (Scopoli, 1763)



mars à juillet

**Tribu : Macariini**

**Chiasmia aestimaria** (Hübner, 1809)



juin

**Chiasmia clathrata** (Linnaeus, 1758)



mai à septembre

**Macaria alternata** (Denis & Schiffermüller, 1775)



avril à août

**Macaria liturata** (Clerck, 1759)



mai et août

**Macaria notata** (Linnaeus, 1758)

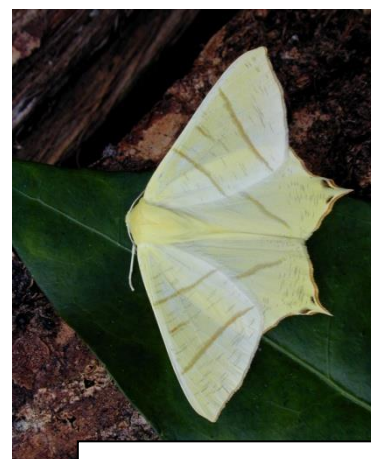


juin et août

**Macaria signaria** (Hübner, 1809)



juin



Ourapteryx sambucaria



**Tribu : Ourapterygini**

*Ourapteryx sambucaria* (Linnaeus, 1758)



juin à septembre

**Tribu : Theriini**

*Theria primaria* (Haworth, 1809)



mars

**Sous-Famille : Geometrinae**

**Tribu : Comibaenini**

*Comibaena bajularia* (Den. & Schiff., 1775)



juin à juillet

**Tribu : Geometrini**

*Geometra papilionaria* (Linnaeus, 1758)



juillet à août

**Tribu : Hemistolini**

*Hemistola chrysoprasaria* (Esper, 1795)



juillet

**Tribu : Hemitheini**

*Chlorissa viridata* (Linnaeus, 1758)



mai à juillet

*Hemithea aestivaria* (Hübner, 1789)



mai à août

**Tribu : Jodiini**

*Jodis lactearia* (Linnaeus, 1758)



avril à août

**Tribu : Pseudoterpnini**

*Aplasta ononaria* (Fuessly, 1783)



juin à juillet

*Pseudoterpna coronillaria* (Hübner, 1817)



juin à août

*Pseudoterpna pruinata* (Hufnagel, 1767)



juin à juillet

**Tribu : Thalerini**

*Thalera fimbrialis* (Scopoli, 1763)



juillet

**Sous-Famille : Larentiinae**

**Tribu : Asthenini**

*Asthenia albulata* (Hufnagel, 1767)



avril à juillet

*Euchoeca nebulata* (Scopoli, 1763)



juillet

*Hydrelia flammeolaria* (Hufnagel, 1767)



juin à juillet

*Minoa murinata* (Scopoli, 1763)



mai et août

**Tribu : Chesiadini**

*Aplocera efformata* (Guenée, 1858)



mai et août

*Aplocera plagiata* (Linnaeus, 1758)



avril à octobre

*Chesias legatella* (Den. & Schiff., 1775)



octobre à novembre

*Chesias rufata* (Fabricius, 1775)



mars à juillet

*Odezia atrata* (Linnaeus, 1758)



mai à juin



Hemithea aestivaria



Pseudoterpna pruinata



Chesias rufata

**Tribu : Cidariini**

<i>Chloroclysta siterata</i> (Hufnagel, 1767)	■ ■ ■	avril à novembre
<i>Cidaria fulvata</i> (Forster, 1771)	■ ■ ■	juin
<i>Colostygia multistrigaria</i> (Haworth, 1809)	■ ■ ■	avril
<i>Colostygia pectinataria</i> (Knoch, 1781)	■ ■ ■	avril à septembre
<i>Cosmorhoe ocellata</i> (Linnaeus, 1758)	■ ■ ■	mai à septembre
<i>Dysstroma citrata</i> (Linnaeus, 1761)	■ ■ ■	juillet
<i>Dysstroma truncata</i> (Hufnagel, 1767)	■ ■ ■	avril à novembre
<i>Ecliptopera silaceata</i> (Den. & Schiff., 1775)	■ ■ ■	avril à août
<i>Electrophaes corylata</i> (Thunberg, 1792)	■ ■ ■	mai à juin
<i>Eulithis prunata</i> (Linnaeus, 1758)	■ ■ ■	juin
<i>Eulithis testata</i> (Linnaeus, 1761)	■ ■ ■	juillet à septembre
<i>Gandaritis pyraliata</i> (Den. & Schiff., 1775)	■ ■ ■	juin à août
<i>Lampropteryx suffumata</i> (Den. & Schiff., 1775)	■ ■ ■	mars à mai
<i>Pennithera firmata</i> (Hübner, 1822)	■ ■ ■	juin à décembre
<i>Plemyria rubiginata</i> (Den. & Schiff., 1775)	■ ■ ■	juin à juillet
<i>Thera britannica</i> (Turner, 1925)	■ ■ ■	mai à novembre
<i>Thera cupressata</i> (Geyer, 1831)	■ ■ ■	mai à novembre
<i>Thera obeliscata</i> (Hübner, 1787)	■ ■ ■	mars à décembre



Colostygia pectinataria

**Tribu : Euphyiini**

<i>Euphyia biangulata</i> (Haworth, 1809)	■ ■ ■	avril à septembre
<i>Euphyia unangulata</i> (Haworth, 1809)	■ ■ ■	mai à août



Eulithis testata

**Tribu : Eupitheciini**

<i>Chloroclystis v-ata</i> (Haworth, 1809)	■ ■ ■	mars à août
<i>Eupithecia abbreviata</i> (Stephens, 1831)	■ ■ ■	février à mai
<i>Eupithecia absinthiata</i> (Clerck, 1759)	■ ■ ■	août à septembre
<i>Eupithecia assimilata</i> (Doubleday, 1856)	■ ■ ■	mai
<i>Eupithecia centaureata</i> (Den. & Schiff., 1775)	■ ■ ■	avril à septembre
<i>Eupithecia dodoneata</i> (Guenée, 1858)	■ ■ ■	mars à août
<i>Eupithecia haworthiata</i> (Doubleday, 1856)	■ ■ ■	mai à juillet
<i>Eupithecia icterata</i> (de Villers, 1789)	■ ■ ■	juillet à août
<i>Eupithecia linariata</i> (Den. & Schiff., 1775)	■ ■ ■	août à septembre
<i>Eupithecia millefoliata</i> (Rössler, 1866)	■ ■ ■	août
<i>Eupithecia nanata</i> (Hübner, 1813)	■ ■ ■	mai à septembre
<i>Eupithecia phoeniceata</i> (Rambur, 1834)	■ ■ ■	juillet à octobre
<i>Eupithecia pulchellata</i> (Stephens, 1831)	■ ■ ■	mai à août
<i>Eupithecia subfuscata</i> (Haworth, 1809)	■ ■ ■	juin
<i>Eupithecia succenturiata</i> (Linnaeus, 1758)	■ ■ ■	juillet à août
<i>Eupithecia tantillaria</i> (Boisduval, 1840)	■ ■ ■	mai
<i>Eupithecia tenuiata</i> (Hübner, 1813)	■ ■ ■	juillet
<i>Eupithecia tripunctaria</i> (Her. & Schöff., 1852)	■ ■ ■	juillet à août
<i>Eupithecia venosata</i> (Fabricius, 1787)	■ ■ ■	mai à juin
<i>Eupithecia virgaureata</i> (Doubleday, 1861)	■ ■ ■	juin
<i>Eupithecia vulgata</i> (Haworth, 1809)	■ ■ ■	avril à juillet



Eupithecia succenturiata

**Gymnoscelis rufifasciata** (Haworth, 1809)  
**Pasiphila rectangulata** (Linnaeus, 1758)



toute l'année  
 mai à octobre

**Tribu : Hydriomenini**

**Hydriomena furcata** (Thunberg, 1784)  
**Hydriomena impluviata** (Den. & Schiff., 1775)



juin à septembre  
 juillet

**Tribu : Larentiini**

**Anticlea derivata** (Den. & Schiff., 1775)  
**Earophila badiata** (Den. & Schiff., 1775)  
**Larentia clavaria** (Haworth, 1809)  
**Mesoleuca albicillata** (Linnaeus, 1758)



avril à mai  
 mars à avril  
 oct. A nov.  
 juillet à aout

**Tribu : Melanthiini**

**Anticollix sparsata** (Treitschke, 1828)  
**Horisme tersata** (Den. & Schiff., 1775)  
**Melanthia procellata** (Den. & Schiff., 1775)



juin  
 avril et septembre  
 juin à août

**Tribu : Operophterini**

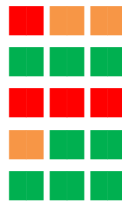
**Epirrita autumnata** (Borkhausen, 1794)  
**Epirrita christyi** (Allen, 1906)  
**Epirrita dilutata** (Denis & Schiffermüller, 1775)  
**Operophtera brumata** (Linnaeus, 1758)



octobre  
 octobre  
 sept. à nov.  
 décembre à février

**Tribu : Perizomini**

**Mesotype didymata** (Linnaeus, 1758)  
**Perizoma affinitata** (Stephens, 1831)  
**Perizoma albulata** (Den. & Schiff., 1775)  
**Perizoma alchemillata** (Linnaeus, 1758)  
**Perizoma flavofasciata** (Thunberg, 1792)



juillet  
 mai à juillet  
 mai  
 juin à août  
 mai à juillet

**Tribu : Rheumapterini**

**Hydria undulata** (Linnaeus, 1758)



juin à août

**Tribu : Trichopterygini**

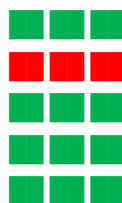
**Acasis viretata** (Hübner, 1799)  
**Lobophora halterata** (Hufnagel, 1767)  
**Pterapherapteryx sexualata** (Retzius, 1783)  
**Trichopteryx carpinata** (Borkhausen, 1794)



mars à octobre  
 avril à juin  
 juin à juillet  
 mars à mai

**Tribu : Xanthorhoini**

**Camptogramma bilineata** (Linnaeus, 1758)  
**Catarhoe cuculata** (Hufnagel, 1767)  
**Catarhoe rubidata** (Den. & Schiff., 1775)  
**Epirrhoe alternata** (Muller, 1764)  
**Epirrhoe galiata** (Den. & Schiff., 1775)



juin à septembre  
 juillet  
 juin à juillet  
 avril à septembre  
 juin à septembre

Anticlea derivata



Trichopteryx carpinata



Camptogramma bilineata





<i>Epirrhoe rivata</i> (Hübner, 1813)	■ ■ ■	mai à septembre
<i>Nycterosea obstipata</i> (Fabricius, 1794)	■ ■ ■	août
<i>Orthonama vittata</i> (Borkhausen, 1794)	■ ■ ■	août
<i>Scotopteryx chenopodiata</i> (Linnaeus, 1758)	■ ■ ■	juillet
<i>Scotopteryx luridata</i> (Hufnagel, 1767)	■ ■ ■	juillet
<i>Scotopteryx peribolata</i> (Hübner, 1817)	■ ■ ■	septembre
<i>Xanthorhoe designata</i> (Hufnagel, 1767)	■ ■ ■	mai à août
<i>Xanthorhoe ferrugata</i> (Clerck, 1759)	■ ■ ■	mai à novembre
<i>Xanthorhoe fluctuata</i> (Linnaeus, 1758)	■ ■ ■	mars à novembre
<i>Xanthorhoe montanata</i> (Den. & Schiff., 1775)	■ ■ ■	avril à juillet
<i>Xanthorhoe spadicearia</i> (Den. & Schiff., 1775)	■ ■ ■	avril à septembre



Xanthorhoe montanata

Sous-Famille : **Sterrhinae**

Tribu : **Cosymbiini**

<i>Cyclophora (Cyclophora) albipunctata</i> (H., 1767)	■ ■ ■	juin à juillet
<i>Cyclophora (Cyclophora) annularia</i> (Fab., 1775)	■ ■ ■	avril à août
<i>Cyclophora (Codonia) linearia</i> (Hübner, 1799)	■ ■ ■	avril à septembre
<i>Cyclophora (Codonia) punctaria</i> (Linnaeus, 1758)	■ ■ ■	avril à septembre
<i>Cyclophora (Cyclophora) puppillaria</i> (Hub., 1799)	■ ■ ■	mai à octobre
<i>Cyclophora (Cyclophora) ruficiliaria</i> (H-S, 1855)	■ ■ ■	mai à août

Tribu : **Idaeini**

<i>Idaea aversata</i> (Linnaeus, 1758)	■ ■ ■	mai à octobre
<i>Idaea biselata</i> (Hufnagel, 1767)	■ ■ ■	juin à août
<i>Idaea degeneraria</i> (Hübner, 1799)	■ ■ ■	avril à septembre
<i>Idaea dimidiata</i> (Hufnagel, 1767)	■ ■ ■	juin à septembre
<i>Idaea fuscovenosa</i> (Goeze, 1781)	■ ■ ■	juin à août
<i>Idaea muricata</i> (Hufnagel, 1767)	■ ■ ■	juin à juillet
<i>Idaea ochrata</i> (Scopoli, 1763)	■ ■ ■	juin à juillet
<i>Idaea rusticata</i> (Den. & Schiff., 1775)	■ ■ ■	juin à septembre
<i>Idaea seriata</i> (Schrank, 1802)	■ ■ ■	avril à septembre
<i>Idaea subsericeata</i> (Haworth, 1809)	■ ■ ■	mai à août
<i>Idaea trigeminata</i> (Haworth, 1809)	■ ■ ■	mai à juillet



Cyclophora linearia

Tribu : **Rhodometrini**

<i>Rhodometra sacraria</i> (Linnaeus, 1767)	■ ■ ■	juillet à octobre
---	-------	-------------------

Tribu : **Scopulini**

<i>Scopula (Calothysanis) floslactata</i> (Haw., 1809)	■ ■ ■	avril à juillet
<i>Scopula (Calothysanis) imitaria</i> (Hübner, 1799)	■ ■ ■	juin à septembre
<i>Scopula (Calothysanis) immutata</i> (Lin., 1758)	■ ■ ■	juin à septembre
<i>Scopula (Calothy.) marginepunctata</i> (G, 1781)	■ ■ ■	juin à septembre
<i>Scopula (Scopula) nigropunctata</i> (Huff., 1767)	■ ■ ■	juillet
<i>Scopula (Scopula) rubiginata</i> (Hufnagel, 1767)	■ ■ ■	juin



Scopula imitaria

Tribu : **Timandrini**

<i>Timandra comae</i> (Schmidt, 1931)	■ ■ ■	avril à octobre
---------------------------------------	-------	-----------------

Famille : **Crambidae**

(56 espèces)

Sous-Famille : **Acentropinae**

- Acentria ephemerella** (Den. & Schiff., 1775)
- Cataclysta lemnata** (Linnaeus, 1758)
- Elophila nymphaeata** (Linnaeus, 1758)
- Nymphula nitidulata** (Hufnagel, 1767)
- Parapoynx stratiotata** (Linnaeus, 1758)



- juillet
- août
- mai à septembre
- juillet à août
- mai à août



Cataclysta lemnata

Sous-Famille : **Crambinae**

- Agriphila geniculea** (Haworth, 1811)
- Agriphila inquinatella** (Den. & Schiff., 1775)
- Agriphila latistria** (Haworth, 1811)
- Agriphila selasella** (Hübner, 1813)
- Agriphila straminella** (Den. & Schiff., 1775)
- Agriphila tristella** (Denis & Schiffermüller, 1775)
- Calamotropha paludella** (Hübner, 1824)
- Catoptria falsella** (Denis & Schiffermüller, 1775)
- Catoptria pinella** (Linnaeus, 1758)
- Catoptria verellus** (Zincken, 1817)
- Chrysocrambus craterella** (Scopoli, 1763)
- Chrysoteuchia culmella** (Linnaeus, 1758)
- Crambus lathoniellus** (Zincken, 1817)
- Crambus pascuella** (Linnaeus, 1758)
- Crambus perlella** (Scopoli, 1763)
- Pediasia contaminella** (Hübner, 1796)
- Platytes alpinella** (Hübner, 1813)
- Platytes cerussella** (Den. & Schiff., 1775)



- août à octobre
- août à septembre
- août
- août
- juin à septembre
- mai à septembre
- juillet à août
- juin à août
- juin à août
- juillet à août
- juin
- juin à août
- mai à juin
- juin à août
- mai à août
- juillet à septembre
- juillet
- mai



Agriphila geniculea

Sous-Famille : **Evergestinae**

- Evergestis extimalis** (Scopoli, 1763)
- Evergestis forficalis** (Linnaeus, 1758)
- Evergestis limbata** (Linnaeus, 1767)



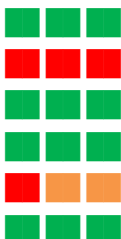
- juin à septembre
- mai à septembre
- juin à juillet



Evergestis forficalis

Sous-Famille : **Pyraustinae**

- Anania coronata** (Hufnagel, 1767)
- Anania crocealis** (Hübner, 1796)
- Anania hortulata** (Linnaeus, 1758)
- Anania lancealis** (Denis & Schiffermüller, 1775)
- Anania stachydalis** (Germar, 1821)
- Anania verbascalis** (Denis & Schiffermüller, 1775)



- juin à août
- août
- avril à août
- juin à août
- juillet
- juillet à août

<b>Ostrinia nubilalis</b> (Hübner, 1796)	■ ■ ■	juin à septembre
<b>Pyrausta aurata</b> (Scopoli, 1763)	■ ■ ■	avril à octobre
<b>Pyrausta despicata</b> (Scopoli, 1763)	■ ■ ■	avril à septembre
<b>Pyrausta purpuralis</b> (Linnaeus, 1758)	■ ■ ■	juin à septembre
<b>Sitochroa palealis</b> (Denis & Schiffermüller, 1775)	■ ■ ■	juin à août

Sous-Famille : **Schoenobiinae**

<b>Schoenobius gigantella</b> (Den. & Schiff., 1775)	■ ■ ■	juin
--	-------	------

Sous-Famille : **Scopariinae**

<b>Eudonia angustea</b> (Curtis, 1827)	■ ■ ■	avril à novembre
<b>Eudonia delunella</b> (Stainton, 1849)	■ ■ ■	juillet
<b>Eudonia lacustrata</b> (Panzer, 1804)	■ ■ ■	juin à juillet
<b>Eudonia mercurella</b> (Linnaeus, 1758)	■ ■ ■	juin à septembre
<b>Eudonia pallida</b> (Curtis, 1827)	■ ■ ■	juin à septembre
<b>Scoparia ambigualis</b> (Treitschke, 1829)	■ ■ ■	mai à septembre
<b>Scoparia basistrigalis</b> (Knaggs, 1866)	■ ■ ■	mai à juin
<b>Scoparia pyralella</b> (Denis & Schiffermüller, 1775)	■ ■ ■	mai à août

Sous-Famille : **Spilomelinae**

<b>Agrotera nemoralis</b> (Scopoli, 1763)	■ ■ ■	juin
<b>Dolicharthria punctalis</b> (Den. & Schiff., 1775)	■ ■ ■	juin à août
<b>Mecyna asinalis</b> (Hübner, 1819)	■ ■ ■	juin à octobre
<b>Nomophila noctuella</b> (Den. & Schiff., 1775)	■ ■ ■	février à novembre
<b>Palpita vitrealis</b> (Rossi, 1794)	■ ■ ■	septembre à déc
<b>Pleuroptya ruralis</b> (Scopoli, 1763)	■ ■ ■	juin à septembre
<b>Udea ferrugalis</b> (Hübner, 1796)	■ ■ ■	avril à novembre
<b>Udea fulvalis</b> (Hübner, 1809)	■ ■ ■	août
<b>Udea olivalis</b> (Denis & Schiffermüller, 1775)	■ ■ ■	juin
<b>Udea prunalis</b> (Denis & Schiffermüller, 1775)	■ ■ ■	juin à juillet



Pyrausta purpuralis



Palpita vitrealis

Famille : **Pyralidae** (37 espèces)

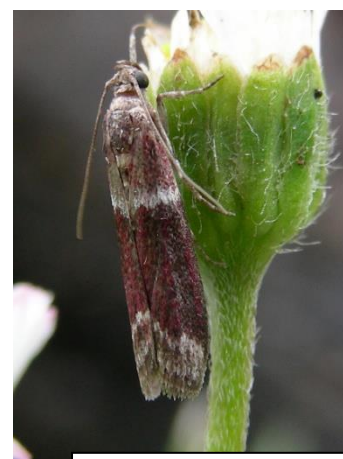
Sous-Famille : **Galleriinae**

Tribu : **Galleriini**

<b>Achroia grisella</b> (Fabricius, 1794)	■ ■ ■	juin à août
<b>Galleria mellonella</b> (Linnaeus, 1758)	■ ■ ■	juin à septembre

Tribu : **Tirathabini**

<b>Aphomia sociella</b> (Linnaeus, 1758)	■ ■ ■	juin à août
<b>Aphomia zelleri</b> (Joannis, 1932)	■ ■ ■	juillet



Cryptoblabes bistriga



Sous-Famille : **Phycitinae**

Tribu : **Cryptoblabini**

*Cryptoblabes bistriga* (Haworth, 1811)



mai à septembre

Tribu : **Phycitini**

*Acrobasis advenella* (Zincken, 1818)



juillet à septembre

*Acrobasis consociella* (Hübner, 1813)



mai à juillet

*Acrobasis marmorea* (Haworth, 1811)



juin à juillet

*Acrobasis repandana* (Fabricius, 1798)



août

*Acrobasis suavella* (Zincken, 1818)



août

*Ancylosis cinnamomella* (Duponchel, 1836)



août

*Assara terebrella* (Zincken, 1818)



juin à septembre

*Dioryctria abietella* (Denis & Schiffmüller, 1775)



mai à juillet

*Dioryctria simplicella* (Heinemann, 1863)



août à septembre

*Dioryctria sylvestrella* (Ratzeburg, 1840)



juillet à septembre

*Elegia similella* (Zinken, 1818)



juillet à août

*Ephestia kuehniella* (Zeller, 1879)



mai

*Ephestia unicolorella* (Staudinger, 1881)



mai à septembre

*Euzophera pinguis* (Haworth, 1811)



juillet à août

*Gymnancylla canella* (Den. & Schiff., 1775)



juillet à août

*Homoeosoma sinuella* (Fabricius, 1794)



mai à août

*Myelois circumvoluta* (Fourcroy, 1785)



juin à juillet

*Nephoterix angustella* (Hübner, 1796)



août

*Oncocera semirubella* (Scopoli, 1763)



août à septembre

*Pempelia genistella* (Duponchel, 1836)



juillet à août

*Pempelia palumbella* (Den. & Schiff., 1775)



mai à août

*Phycita roborella* (Denis & Schiffmüller, 1775)



juin à août

*Phycitodes maritima* (Tengström, 1848)



août

*Phycitodes saxicola* (Vaughan, 1870)



juin à juillet

*Plodia interpunctella* (Hübner, 1813)



avril à juillet

*Rhodophaea formosa* (Haworth, 1811)



juillet



*Acrobasis consociella*



*Dioryctria abietella*

Sous-Famille : **Pyalinae**

Tribu : **Endotrichini**

*Endotricha flammealis* (Den. & Schiff., 1775)



juin à octobre

Tribu : **Pyalini**

*Aglossa pinguinalis* (Linnaeus, 1758)



mai à juillet

*Hypsopygia costalis* (Fabricius, 1775)



juin à septembre

*Hypsopygia glaucinalis* (Linnaeus, 1758)



juin à octobre

*Pyralis farinalis* (Linnaeus, 1758)



juillet à septembre

*Synaphe punctalis* (Fabricius, 1775)



juin à août



*Pyralis farinalis*

Famille : **Tortricidae**

(160 espèces)

Sous-Famille : **Chlidanotinae**

**Olindia schumacherana** (Fabricius, 1787) ■ ■ ■ mai à septembre

Sous-Famille : **Olethreutinae**

Tribu : **Bactrini**

**Bactra (Bactra) lacteana** (Caradja, 1916) ■ ■ ■ juillet  
**Bactra (Bactra) lancealana** (Hübner, 1799) ■ ■ ■ mai à septembre  
**Bactra (Bactra) robustana** (Christoph, 1872) ■ ■ ■ juin à août

Tribu : **Enarmoniini**

**Ancylis apicella** (Den. & Schiff., 1775) ■ ■ ■ août  
**Ancylis diminutana** (Haworth, 1811) ■ ■ ■ mai à juin  
**Ancylis mitterbacheriana** (Den. & Schiff., 1775) ■ ■ ■ mai à juin  
**Ancylis unculana** (Haworth, 1811) ■ ■ ■ juin  
**Enarmonia formosana** (Scopoli, 1763) ■ ■ ■ juin à septembre

Tribu : **Endotheniini**

**Endothenia gentianaeanana** (Hübner, 1799) ■ ■ ■ juin à juillet  
**Endothenia marginana** (Haworth, 1811) ■ ■ ■ juillet  
**Endothenia oblongana** (Haworth, 1811) ■ ■ ■ juin  
**Endothenia quadrimaculana** (Haworth, 1811) ■ ■ ■ août

Tribu : **Eucosmini**

**Clavigesta purdeyi** (Durrant, 1911) ■ ■ ■ juin à août  
**Clavigesta sylvestrana** (Curtis, 1850) ■ ■ ■ juillet à septembre  
**Crociosema plebejana** (Zeller, 1847) ■ ■ ■ août à octobre  
**Epiblema cirsiana** (Zeller, 1843) ■ ■ ■ mai à juin  
**Epiblema foenella** (Linnaeus, 1758) ■ ■ ■ juillet à août  
**Epinotia abbreviana** (Fabricius, 1794) ■ ■ ■ juin  
**Epinotia bilunana** (Haworth, 1811) ■ ■ ■ mai à juillet  
**Epinotia caprana** (Fabricius, 1798) ■ ■ ■ août  
**Epinotia cruciana** (Linnaeus, 1761) ■ ■ ■ juin à juillet  
**Epinotia fraternana** (Haworth, 1811) ■ ■ ■ juin  
**Epinotia immundana** (Fis. Von Ros, 1839) ■ ■ ■ avril à août  
**Epinotia maculana** (Fabricius, 1775) ■ ■ ■ septembre  
**Epinotia nisella** (Clerck, 1759) ■ ■ ■ juillet à octobre  
**Epinotia ramella** (Linnaeus, 1758) ■ ■ ■ août à septembre  
**Epinotia solandriana** (Linnaeus, 1758) ■ ■ ■ août  
**Epinotia subocellana** (Donovan, 1806) ■ ■ ■ mai à juillet  
**Epinotia tedella** (Clerck, 1759) ■ ■ ■ juin  
**Epinotia tenerana** (Denis & Schiffermüller, 1775) ■ ■ ■ mai à septembre  
**Epinotia trigonella** (Linnaeus, 1758) ■ ■ ■ août à septembre



Olindia schumacherana



Clavigesta purdeyi



Epinotia ramella

<b>Eucosma campoliliana</b> (Den. & Schiff., 1775)	■ ■ ■	juin à juillet
<b>Eucosma cana</b> (Haworth, 1811)	■ ■ ■	juin à août
<b>Eucosma conterminana</b> (Guenée, 1845)	■ ■ ■	juin
<b>Eucosma hohenwartiana</b> (Den. & Schiff., 1775)	■ ■ ■	juillet
<b>Eucosma obumbratana</b> (Lienig & Zeller, 1846)	■ ■ ■	juillet
<b>Eucosma tripoliana</b> (Barrett, 1880)	■ ■ ■	juillet à septembre
<b>Gypsonoma aceriana</b> (Duponchel, 1843)	■ ■ ■	juin
<b>Gypsonoma dealbana</b> (Frölich, 1828)	■ ■ ■	juillet à août
<b>Gypsonoma sociana</b> (Haworth, 1811)	■ ■ ■	juin à juillet
<b>Notocelia cynosbatella</b> (Linnaeus, 1758)	■ ■ ■	mai à juillet
<b>Notocelia roborana</b> (Denis & Schiffermüller, 1775)	■ ■ ■	Juin à juillet
<b>Notocelia rosaecolana</b> (Doubleday, 1850)	■ ■ ■	juin à septembre
<b>Notocelia trimaculana</b> (Haworth, 1811)	■ ■ ■	mai à juin
<b>Notocelia uddmanniana</b> (Linnaeus, 1758)	■ ■ ■	mai à septembre
<b>Rhopobota naevana</b> (Hübner, 1817)	■ ■ ■	juillet à août
<b>Rhyacionia buoliana</b> (Den. & Schiff.r, 1775)	■ ■ ■	juillet
<b>Rhyacionia pinicolana</b> (Doubleday, 1849)	■ ■ ■	juillet
<b>Rhyacionia pinivorana</b> (Lienig & Zeller, 1846)	■ ■ ■	mai
<b>Spilonota laricana</b> (Heinemann, 1863)	■ ■ ■	juin
<b>Spilonota ocellana</b> (Denis & Schiffermüller, 1775)	■ ■ ■	juin à août
<b>Zeiraphera isertana</b> (Fabricius, 1794)	■ ■ ■	juillet



Notocelia uddmanniana

**Tribu : Grapholitini**

<b>Cydia amplana</b> (Hübner, 1800)	■ ■ ■	juillet à août
<b>Cydia fagiglandana</b> (Zeller, 1841)	■ ■ ■	juillet à septembre
<b>Cydia nigricana</b> (Fabricius, 1794)	■ ■ ■	juin à juillet
<b>Cydia pomonella</b> (Linnaeus, 1758)	■ ■ ■	mai à septembre
<b>Cydia splendana</b> (Hübner, 1799)	■ ■ ■	juin à septembre
<b>Cydia ulicetana</b> (Haworth, 1811)	■ ■ ■	mars à septembre
<b>Dichrorampha acuminatana</b> (Lie. & Zel., 1846)	■ ■ ■	septembre
<b>Dichrorampha flavidorsana</b> (Knaggs, 1867)	■ ■ ■	juillet
<b>Dichrorampha petiverella</b> (Linnaeus, 1758)	■ ■ ■	mai à juillet
<b>Dichrorampha sedatana</b> (Busck, 1906)	■ ■ ■	mai
<b>Grapholita (Grapholita) compositella</b> (Fab., 1775)	■ ■ ■	mai et août
<b>Grapholita (Aspila) funebrana</b> (Treitschke, 1835)	■ ■ ■	mai à juillet
<b>Grapholita (Grapholita) internana</b> (Guenée, 1845)	■ ■ ■	avril à juillet
<b>Grapholita (Aspila) janthinana</b> (Duponchel, 1843)	■ ■ ■	juillet
<b>Grapholita (Aspila) molesta</b> (Busck, 1916)	■ ■ ■	août à septembre
<b>Lathronympha strigana</b> (Fabricius, 1775)	■ ■ ■	juin à août
<b>Pammene albuginana</b> (Guenée, 1845)	■ ■ ■	juin
<b>Pammene aurana</b> (Fabricius, 1775)	■ ■ ■	juin
<b>Pammene aurita</b> (Razowski, 1991)	■ ■ ■	juillet
<b>Pammene germana</b> (Hübner, 1799)	■ ■ ■	mai à juin
<b>Pammene regiana</b> (Zeller, 1849)	■ ■ ■	mai à juillet
<b>Pammene rhediella</b> (Clerck, 1759)	■ ■ ■	avril à mai



Cydia pomonella



Pammene regiana



**Tribu : Lobesiini**

<b>Lobesia (Lobesia) abscisana</b> (Doubleday, 1849)	■ ■ ■
<b>Lobesia (Lobesia) littoralis</b> (West. & Hump., 1845)	■ ■ ■
<b>Lobesia (Lobesia) reliquana</b> (Hübner, 1825)	■ ■ ■

mai à juillet  
juin à septembre  
mai à juillet

**Tribu : Olethreutini**

<b>Apotomis semifasciana</b> (Haworth, 1811)	■ ■ ■
<b>Apotomis turbidana</b> (Hübner, 1825)	■ ■ ■
<b>Celypha aurofasciana</b> (Haworth, 1811)	■ ■ ■
<b>Celypha cespitana</b> (Hübner, 1817)	■ ■ ■
<b>Celypha lacunana</b> (Denis & Schiffermüller, 1775)	■ ■ ■
<b>Celypha striana</b> (Denis & Schiffermüller, 1775)	■ ■ ■
<b>Eudemis profundana</b> (Den. & Schiff., 1775)	■ ■ ■
<b>Hedya nubiferana</b> (Haworth, 1811)	■ ■ ■
<b>Hedya pruniana</b> (Hübner, 1799)	■ ■ ■
<b>Hedya salicella</b> (Linnaeus, 1758)	■ ■ ■
<b>Olethreutes arcuella</b> (Clerck, 1759)	■ ■ ■
<b>Orthotaenia undulana</b> (Den. & Schiff., 1775)	■ ■ ■
<b>Phiaris metallicana</b> (Hübner, 1799)	■ ■ ■
<b>Piniphila bifasciana</b> (Haworth, 1811)	■ ■ ■

juillet à août  
juin à juillet  
juillet à août  
juin  
avril à septembre  
juin à septembre  
juillet à août  
juin à juillet  
mai à juillet  
juillet  
juin  
mai à juillet  
juin  
juin à juillet



Celypha aurofasciana

**Sous-Famille : Tortricinae**

**Tribu : Archipini**

<b>Aphelia (Aphelia) viburniana</b> (D. & S., 1775)	■ ■ ■
<b>Archips crataegana</b> (Hübner, 1799)	■ ■ ■
<b>Archips podana</b> (Scopoli, 1763)	■ ■ ■
<b>Archips xylostearna</b> (Linnaeus, 1758)	■ ■ ■
<b>Argyrotaenia ljugiana</b> (Thunberg, 1797)	■ ■ ■
<b>Cacoecimorpha pronubana</b> (Hübner, 1799)	■ ■ ■
<b>Choristoneura hebenstreitella</b> (Muller, 1764)	■ ■ ■
<b>Clepsia consimilana</b> (Hübner, 1817)	■ ■ ■
<b>Clepsia rurinana</b> (Linnaeus, 1758)	■ ■ ■
<b>Epiphyas postvittana</b> (Walker, 1863)	■ ■ ■
<b>Lozotaenia forsterana</b> (Fabricius, 1781)	■ ■ ■
<b>Lozotaeniodes formosana</b> (Frölich, 1830)	■ ■ ■
<b>Pandemis cerasana</b> (Hübner, 1786)	■ ■ ■
<b>Pandemis corylana</b> (Fabricius, 1794)	■ ■ ■
<b>Pandemis heparana</b> (Den. & Schiff., 1775)	■ ■ ■
<b>Ptycholoma lecheana</b> (Linnaeus, 1758)	■ ■ ■
<b>Syndemis musculana</b> (Hübner, 1799)	■ ■ ■

juin  
juillet  
mai à septembre  
juin à août  
avril à juillet  
avril à décembre  
juin à juillet  
juin à octobre  
juin à août  
février à décembre  
mai à juillet  
juin à août  
juin à août  
août à septembre  
juin à septembre  
mai à juin  
avril à juin



Archips podana (femelle)

**Tribu : Cnephasiini**

<b>Cnephasia (Cnephasia) asseclana</b> (D. & S., 1775)	■ ■ ■
<b>Cnephasia (Cnephasiella) incertana</b> (Trei., 1835)	■ ■ ■
<b>Cnephasia (Cnephasia) longana</b> (Haworth, 1811)	■ ■ ■
<b>Cnephasia (Cnephasia) stephensiana</b> (Do., 1849)	■ ■ ■

juin  
mai à juillet  
mai  
juillet



Agapeta hamana

**Tortricodes alternella** (Den. & Schiff., 1775) ■ ■ ■ février à avril

**Tribu : Cochylini**

**Aethes cnicana** (Westwood, 1854) ■ ■ ■ juin  
**Aethes francillana** (Fabricius, 1794) ■ ■ ■ septembre  
**Aethes smeathmanniana** (Fabricius, 1781) ■ ■ ■ août  
**Aethes tesserana** (Den. & Schiff., 1775) ■ ■ ■ juin à juillet  
**Agapeta hamana** (Linnaeus, 1758) ■ ■ ■ mai à août  
**Agapeta zoegana** (Linnaeus, 1767) ■ ■ ■ juin à septembre  
**Cochylidia implicitana** (Wocke, 1856) ■ ■ ■ septembre  
**Cochylidia rupicola** (Curtis, 1834) ■ ■ ■ juin à août  
**Cochylimorpha straminea** (Haworth, 1811) ■ ■ ■ mai à septembre  
**Cochylis atricapitana** (Stephens, 1852) ■ ■ ■ mai et juillet  
**Cochylis dubitana** (Hübner, 1799) ■ ■ ■ mai à septembre  
**Cochylis hybridella** (Hübner, 1813) ■ ■ ■ août  
**Cochylis molliculana** (Zeller, 1847) ■ ■ ■ mai à août  
**Cochylis nana** (Haworth, 1811) ■ ■ ■ mai à juin  
**Eupoecilia angustana** (Hübner, 1799) ■ ■ ■ mai à août  
**Gynnidomorpha vectisana** (Hum. & West., 1845) ■ ■ ■ juillet à sept.  
**Hysterochora maculosana** (Haworth, 1811) ■ ■ ■ avril à mai  
**Phalonidia affinitana** (Douglas, 1846) ■ ■ ■ juin à août  
**Phalonidia manniana** (Röslerstamm, 1839) ■ ■ ■ juillet  
**Phtheochroa inopiana** (Haworth, 1811) ■ ■ ■ juillet  
**Phtheochroa rugosana** (Hübner, 1799) ■ ■ ■ avril à juillet

**Tribu : Euliini**

**Eulia ministrana** (Linnaeus, 1758) ■ ■ ■ mai à juin  
**Pseudargyrotoza conwagana** (Fabricius, 1775) ■ ■ ■ mai et juillet

**Tribu : Ramapesiini**

**Capua vulgana** (Frölich, 1828) ■ ■ ■ mai à juin  
**Ditula angustiorana** (Haworth, 1811) ■ ■ ■ mars à octobre  
**Epagoge grotiana** (Fabricius, 1781) ■ ■ ■ juin à août  
**Philedone gerningana** (Den. & Schiff., 1775) ■ ■ ■ juin

**Tribu : Sparganothini**

**Sparganothis pilleriana** (Den. & Schiff., 1775) ■ ■ ■ août

**Tribu : Tortricini**

**Acleris comariana** (Lienig & Zeller, 1846) ■ ■ ■ juillet à août  
**Acleris cristana** (Denis & Schiffermüller, 1775) ■ ■ ■ mars à août  
**Acleris emargana** (Fabricius, 1775) ■ ■ ■ juillet à septembre  
**Acleris ferrugana** (Denis & Schiffermüller, 1775) ■ ■ ■ mars et novembre  
**Acleris forsskaleana** (Linnaeus, 1758) ■ ■ ■ juillet à août  
**Acleris hastiana** (Linnaeus, 1758) ■ ■ ■ décembre à mars  
**Acleris holmiana** (Linnaeus, 1758) ■ ■ ■ juillet  
**Acleris hyemana** (Haworth, 1811) ■ ■ ■ février à avril



Cochylis dubitana



Eulia ministrana



Acleris cristana

<b>Acleris kochiella</b> (Goeze, 1783)	■ ■ ■	juillet
<b>Acleris laterana</b> (Fabricius, 1794)	■ ■ ■	août à septembre
<b>Acleris literana</b> (Linnaeus, 1758)	■ ■ ■	avril
<b>Acleris logiana</b> (Clerck, 1759)	■ ■ ■	octobre à novembre
<b>Acleris rhombana</b> (Denis & Schiffermüller, 1775)	■ ■ ■	août à octobre
<b>Acleris sparsana</b> (Denis & Schiffermüller, 1775)	■ ■ ■	juillet à octobre
<b>Acleris umbrana</b> (Hübner, 1799)	■ ■ ■	juillet à octobre
<b>Acleris variegana</b> (Denis & Schiffermüller, 1775)	■ ■ ■	juillet à octobre
<b>Aleimma loeflingiana</b> (Linnaeus, 1758)	■ ■ ■	juin à juillet
<b>Tortrix viridana</b> (Linnaeus, 1758)	■ ■ ■	mai à juillet



Oegoconia quadripuncta

## Famille : **Autostichidae**

(1 espèce)

Sous-Famille : **Symmocinae**

Tribu : **Oegoconiini**

**Oegoconia quadripuncta** (Haworth, 1828)



juillet à août

Batrachedra praeangusta



## Famille : **Batrachedridae**

(1 espèce)

**Batrachedra praeangusta** (Haworth, 1828)



juillet à août

## Famille : **Blastobasidae**

(2 espèces)

**Blastobasis adustella** (Walsingham, 1894)



juillet à septembre

**Blastobasis phycidella** (Zeller, 1839)



mai à juin



Blastobasis adustella



Famille : **Chimabachidae**

(1 espèce)

**Diurnea fagella** (Denis & Schiffermüller, 1875)



mars à avril



Diurnea fagella (mâle)

Famille : **Coleophoridae**

(13 espèces)

**Coleophora albella** (Thunberg, 1788)



avril

**Coleophora albicosta** (Haworth, 1828)



mai à juin

**Coleophora albidella** (Den. & Schiff., 1775)



juillet

**Coleophora caespitiella** (Zeller, 1839)



mai

**Coleophora coracipennella** (Hübner, 1796)



juillet

**Coleophora follicularis** (Vallot, 1802)



mai à juin

**Coleophora ibipennella** (Zeller, 1849)



mai

**Coleophora lusciniapennella** (Treitschke, 1833)



mai

**Coleophora mayrella** (Hübner, 1813)



juin à août

**Coleophora otidipennella** (Hübner, 1817)



mai

**Coleophora pyrrhulipennella** (Zeller, 1839)



mai

**Coleophora trifolii** (Curtis, 1832)



juillet à août

**Metriotes lutarea** (Haworth, 1828)



avril à mai



Coleophora albella

Cosmopterix pulchrimella

Famille : **Cosmopterigidae**

(1 espèce)

Sous-Famille : **Cosmopteriginae**

**Cosmopterix pulchrimella** (Chambers, 1875)



août à novembre



Famille : **Elachistidae** (24 espèces)

Sous-Famille : **Depressariinae**

Tribu : **Depressariini**

<b>Agonopterix arenella</b> (Den. & Schiff., 1775)	■ ■ ■	avril à décembre
<b>Agonopterix carduella</b> (Hübner, 1817)	■ ■ ■	juin
<b>Agonopterix heracliiana</b> (Linnaeus, 1758)	■ ■ ■	novembre à avril
<b>Agonopterix nervosa</b> (Haworth, 1811)	■ ■ ■	juin à septembre
<b>Agonopterix ocellana</b> (Fabricius, 1775)	■ ■ ■	août à avril
<b>Agonopterix pallorella</b> (Zeller, 1839)	■ ■ ■	août
<b>Agonopterix purpurea</b> (Haworth, 1811)	■ ■ ■	août à mai
<b>Agonopterix scopariella</b> (Heinemann, 1870)	■ ■ ■	août à avril
<b>Agonopterix subpropinquella</b> (Stainton, 1849)	■ ■ ■	juillet à février
<b>Agonopterix umbellana</b> (Fabricius, 1794)	■ ■ ■	avril à juin
<b>Agonopterix yeatiana</b> (Fabricius, 1781)	■ ■ ■	mars à mai
<b>Depressaria (Depressaria) badiella</b> (Hüb., 1796)	■ ■ ■	sept. à oct.
<b>Depressaria (Depress.) daucella</b> (D. & S., 1775)	■ ■ ■	juillet à février
<b>Depressaria (Depressaria) radiella</b> (Goeze, 1783)	■ ■ ■	sept. à janvier
<b>Depressaria (Depress.) ultimella</b> (Stain., 1849)	■ ■ ■	mai

Tribu : **Telechrysidini**

<b>Telechrysis tripuncta</b> (Haworth, 1828)	■ ■ ■	juin
--	-------	------

Sous-Famille : **Elachistinae**

<b>Elachista (Elachista) albifrontella</b> (Hübner, 1817)	■ ■ ■	juin
<b>Elachista (Apheloseitia) argentella</b> (Clerck, 1759)	■ ■ ■	avril à juillet
<b>Elachista (Elachista) canapennella</b> (Hüb., 1813)	■ ■ ■	mai
<b>Elachista (Elachista) freyerella</b> (Hübner, 1825)	■ ■ ■	avril à juin
<b>Elachista (Elachista) rufocinerea</b> (Haworth, 1828)	■ ■ ■	avril

Sous-Famille : **Ethmiinae**

<b>Ethmia bipunctella</b> (Fabricius, 1775)	■ ■ ■	avril à juillet
<b>Ethmia quadrillella</b> (Goeze, 1783)	■ ■ ■	juillet à août

Sous-Famille : **Parametriotinae**

<b>Blastodacna hellerella</b> (Duponchel, 1838)	■ ■ ■	juin à août
---	-------	-------------



Agonopterix ocellana



Elachista argentella



Ethmia bipunctella

Famille : **Gelechiidae**

(38espèces)

Sous-Famille : **Dichomeridinae**

<b>Brachmia blandella</b> (Fabricius, 1798)	■ ■ ■	juillet
<b>Dichomeris alacella</b> (Zeller, 1839)	■ ■ ■	juillet à août
<b>Helcystogramma lutatella</b> (Herrich-Schäffer, 1854)	■ ■ ■	juin à juillet
<b>Helcystogramma rufescens</b> (Haworth, 1828)	■ ■ ■	juillet à août



Brachmia blandella

Sous-Famille : **Gelechiinae**

Tribu : **Anacampsini**

<b>Anacampsis blattariella</b> (Hübner, 1796)	■ ■ ■	septembre
<b>Anacampsis populella</b> (Clerk, 1759)	■ ■ ■	juin à juillet
<b>Aproaerema anthyllidella</b> (Hübner, 1813)	■ ■ ■	avril à septembre
<b>Syncopacma larseniella</b> (Gozmany, 1957)	■ ■ ■	juillet



Anacampsis populella

Tribu : **Anomologini**

<b>Apodia bifractella</b> (Duponchel, 1843)	■ ■ ■	juillet
<b>Aristotelia ericinella</b> (Zeller, 1839)	■ ■ ■	juin à août
<b>Bryotropha domestica</b> (Haworth, 1828)	■ ■ ■	août à septembre
<b>Bryotropha terrella</b> (Denis & Schiffermüller, 1775)	■ ■ ■	juillet à août
<b>Chrysoesthia drurella</b> (Fabricius, 1775)	■ ■ ■	mai et juillet
<b>Chrysoesthia sexguttella</b> (Thunberg, 1794)	■ ■ ■	juin à août
<b>Metzneria metzneriella</b> (Stainton, 1851)	■ ■ ■	août
<b>Monochroa cytisella</b> (Curtis, 1837)	■ ■ ■	juin à juillet
<b>Monochroa tenebrella</b> (Hübner, 1817)	■ ■ ■	juin à juillet
<b>Ptocheuusa paupella</b> (Zeller, 1847)	■ ■ ■	août

Tribu : **Chelariini**

<b>Anarsia spartiella</b> (Schrank, 1802)	■ ■ ■	juillet
<b>Hypatima rhomboidella</b> (Linnaeus, 1758)	■ ■ ■	juillet à août
<b>Neofaculta ericetella</b> (Geyer, 1832)	■ ■ ■	mai à juin
<b>Nothris congressariella</b> (Bruand, 1858)	■ ■ ■	avril et septembre



Nothris congressariella



Tribu : **Gelechiini**

<b>Athrips mouffetella</b> (Linnaeus, 1758)	■ ■ ■	juillet
<b>Gelechia (Gelechia) sororculella</b> (Hübner, 1817)	■ ■ ■	juillet
<b>Mirificarma mulinella</b> (Zeller, 1839)	■ ■ ■	août à septembre

Tribu : **Gnorimoschemini**

<b>Caryocolum alsinella</b> (Zeller, 1868)	■ ■ ■	juin
<b>Caryocolum blandella</b> (Douglas, 1852)	■ ■ ■	juillet à août
<b>Caryocolum marmorea</b> (Haworth, 1828)	■ ■ ■	juillet
<b>Caryocolum tricolorella</b> (Haworth, 1812)	■ ■ ■	juillet
<b>Scrobipalpa costella</b> (Hum. & West., 1845)	■ ■ ■	août à octobre
<b>Scrobipalpa instabilella</b> (Douglas, 1846)	■ ■ ■	juin à août
<b>Scrobipalpa ocellatella</b> (Boyd, 1858)	■ ■ ■	août

Tribu : **Teleiodini**

<b>Carpatolechia decorella</b> (Haworth, 1812)	■ ■ ■	mars à novembre
<b>Parachronistis albiceps</b> (Zeller, 1839)	■ ■ ■	juillet
<b>Pseudotelphusa scalella</b> (Scopoli, 1763)	■ ■ ■	juin
<b>Teleiodes luculella</b> (Hübner., 1813)	■ ■ ■	juin à août
<b>Teleiodes vulgella</b> (Den. & Schiff., 1775)	■ ■ ■	juillet

Sous-Famille : **Pexicopiinae**

<b>Platyedra subcinerea</b> (Haworth, 1828)	■ ■ ■	mai
---	-------	-----



Famille : **Momphidae** (5 espèces)

<b>Mompha (Mompha) divisella</b> (Her.-Schäf., 1854)	■ ■ ■	février à novembre
<b>Mompha (Mompha) epilobiella</b> (D. & S., 1775)	■ ■ ■	mai à juillet
<b>Mompha (Psacaphora) locupletella</b> (D. & S., 1775)	■ ■ ■	juin à août
<b>Mompha (Mompha) ochraceella</b> (Curtis, 1839)	■ ■ ■	juin
<b>Mompha (Mompha) subbistrigella</b> (Haw., 1828)	■ ■ ■	avril



Famille : **Oecophoridae**

(12 espèces)

Sous-Famille : **Oecophorinae**

Tribu : **Oecophorini**

<b>Alabonia geoffrella</b> (Linnaeus, 1767)	■ ■ ■	mai à juin
<b>Batia lambdella</b> (Donovan, 1793)	■ ■ ■	juin à juillet
<b>Batia lunaris</b> (Haworth, 1828)	■ ■ ■	juin à août
<b>Borkhausenia fuscescens</b> (Haworth, 1828)	■ ■ ■	juillet à octobre
<b>Borkhausenia minutella</b> (Linnaeus, 1758)	■ ■ ■	mai à juin
<b>Crassa unitella</b> (Hübner, 1796)	■ ■ ■	juillet à août
<b>Dasycera oliviella</b> (Fabricius, 1794)	■ ■ ■	mai à juillet
<b>Endrosia sarcitrella</b> (Linnaeus, 1758)	■ ■ ■	mars à décembre
<b>Esperia sulphurella</b> (Fabricius, 1775)	■ ■ ■	avril à juin
<b>Harpella forficella</b> (Scopoli, 1763)	■ ■ ■	juin à août
<b>Hofmannophila Pseudospretella</b> (Stainton, 1849)	■ ■ ■	mai à septembre
<b>Metalampra italica</b> (Baldizzone, 1977)	■ ■ ■	juin à septembre



Alabonia geoffrella

Famille : **Peleopodidae**

(1 espèce)

<b>Carcina quercana</b> (Fabricius, 1775)	■ ■ ■	juin à octobre
---	-------	----------------



Carcina quercana

Famille : **Scythrididae**

(2 espèces)

<b>Scythris ericivorella</b> (Ragonot, 1880)	■ ■ ■	mai
<b>Scythris scopolella</b> (Linnaeus, 1767)	■ ■ ■	août



Scythris scopolella

Famille : **Argyresthiidae** (12 espèces)

<b>Argyresthia (Argyresthia) albistria</b> (Haw., 1828)	■ ■ ■	juin à août
<b>Argyresthia (Argyresthia) bonnetella</b> (Lin., 1758)	■ ■ ■	juillet à août
<b>Argyresthia (Argyresthia) brockeella</b> (H., 1813)	■ ■ ■	juillet
<b>Argyresthia (Argyresthia) glaucinella</b> (Zel., 1839)	■ ■ ■	mai
<b>Argyresthia (Argyresthia) goedartella</b> (Lin., 1758)	■ ■ ■	juillet à août
<b>Argyresthia (Argyresthia) ivella</b> (Haworth, 1828)	■ ■ ■	août
<b>Argyresthia (Argyresthia) pruniella</b> (Clerck, 1759)	■ ■ ■	mai à août
<b>Argyresthia (Argy.) pygmaeella</b> (D. & S., 1775)	■ ■ ■	mai à juillet
<b>Argyresthia (Argyresthia) retinella</b> (Zeller, 1839)	■ ■ ■	juin à juillet
<b>Argyresthia (Argy.) semitestacella</b> (Curtis, 1833)	■ ■ ■	septembre
<b>Argyresthia (Argy.) spinosella</b> (Stainton., 1849)	■ ■ ■	mai à juillet
<b>Argyresthia (Blastotere) trifasciata</b> (Stau., 1871)	■ ■ ■	mai



Argyresthia brockeella

Famille : **Bedelliidae** (1 espèce)

<b>Bedellia somnulentella</b> (Zeller, 1847)	■ ■ ■	sept. à oct.
--	-------	--------------



Argyresthia ivella

Famille : **Glyphipterigidae** (5 espèces)

Sous-Famille : **Acrolepiinae**

<b>Acrolepia autumnitella</b> (Curtis, 1838)	■ ■ ■	avril à mai
<b>Digivalga (Inuliphila) pulicariae</b> (Klimesch, 1956)	■ ■ ■	août

Sous-Famille : **Glyphipteriginae**

<b>Glyphipterix fuscoviridella</b> (Haworth, 1828)	■ ■ ■	mai à juillet
<b>Glyphipterix simpliciella</b> (Spephens, 1834)	■ ■ ■	avril à juin
<b>Glyphipterix thrasionella</b> (Scopoli, 1763)	■ ■ ■	mai à juillet



Glyphipterix thrasionella



Famille : **Lyonetiidae**

(3 espèces)

Sous-Famille : **Cemiostominae**

**Leucoptera laburnella** (Stainton, 1851)



mai et octobre

Sous-Famille : **Lyonetiinae**

**Lyonetia clerkella** (Linnaeus, 1758)



mars à octobre

**Lyonetia prunifoliella** (Hübner, 1796)



juillet à septembre



Lyonetia clerkella

Famille : **Plutellidae**

(1 espèce)

**Plutella (Plutella) xylostella** (Linnaeus, 1758)



avril à novembre



Plutella xylostella

Famille : **Praydidae**

(1 espèce)

**Prays fraxinella** (Bjerkander, 1784)



juin



Prays fraxinella

Famille : **Yponomeutidae** (18 espèces)

Sous-Famille : **Scythropiinae**

**Scythropia crataegella** (Linnaeus, 1767) ■ ■ ■ juin à septembre

Sous-Famille : **Yponomeutinae**

<b>Cedestis subfasciella</b> (Stephens, 1834)	<span style="color: orange;">■</span> <span style="color: orange;">■</span> <span style="color: orange;">■</span>	mai à octobre
<b>Ocnerostoma friesei</b> (Svensson, 1966)	<span style="color: orange;">■</span> <span style="color: orange;">■</span> <span style="color: green;">■</span>	avril et septembre
<b>Paraswammerdamia albicapitella</b> (Sch., 1805)	<span style="color: orange;">■</span> <span style="color: orange;">■</span> <span style="color: orange;">■</span>	juillet à septembre
<b>Paraswammerdamia nebulella</b> (Goeze, 1783)	<span style="color: red;">■</span> <span style="color: red;">■</span> <span style="color: red;">■</span>	juillet
<b>Pseudoswammerdamia combinella</b> (Hüb., 1786)	<span style="color: orange;">■</span> <span style="color: orange;">■</span> <span style="color: green;">■</span>	mai à juin
<b>Swammerdamia caesiella</b> (Hübner, 1796)	<span style="color: red;">■</span> <span style="color: red;">■</span> <span style="color: orange;">■</span>	mai et octobre
<b>Swammerdamia pyrella</b> (Villers, 1789)	<span style="color: green;">■</span> <span style="color: green;">■</span> <span style="color: green;">■</span>	mai à octobre
<b>Yponomeuta cagnagella</b> (Hübner, 1813)	<span style="color: red;">■</span> <span style="color: orange;">■</span> <span style="color: orange;">■</span>	juillet à août
<b>Yponomeuta evonymella</b> (Linnaeus, 1758)	<span style="color: orange;">■</span> <span style="color: green;">■</span> <span style="color: green;">■</span>	juillet à août
<b>Yponomeuta irrorella</b> (Hübner, 1796)	<span style="color: red;">■</span> <span style="color: red;">■</span> <span style="color: red;">■</span>	juillet
<b>Yponomeuta malinellus</b> (Zeller, 1838)	<span style="color: orange;">■</span> <span style="color: orange;">■</span> <span style="color: orange;">■</span>	juillet
<b>Yponomeuta padella</b> (Linnaeus, 1758)	<span style="color: green;">■</span> <span style="color: orange;">■</span> <span style="color: orange;">■</span>	mai à juillet
<b>Yponomeuta plumbella</b> (Den. & Schiff., 1775)	<span style="color: orange;">■</span> <span style="color: orange;">■</span> <span style="color: green;">■</span>	juillet à août
<b>Yponomeuta rorrella</b> (Hübner, 1796)	<span style="color: red;">■</span> <span style="color: red;">■</span> <span style="color: red;">■</span>	juillet
<b>Yponomeuta sedella</b> (Treitschke, 1832)	<span style="color: orange;">■</span> <span style="color: green;">■</span> <span style="color: green;">■</span>	avril à septembre
<b>Zelleria hepariella</b> (Stainton, 1849)	<span style="color: red;">■</span> <span style="color: red;">■</span> <span style="color: red;">■</span>	juillet
<b>Zelleria oleastrella</b> (Stainton, 1849)	<span style="color: red;">■</span> <span style="color: red;">■</span> <span style="color: red;">■</span>	août

Cedestis subfasciella



Yponomeuta cagnagella



Ypsolopha dentella

Famille : **Ypsolophidae** (5 espèces)

Sous-Famille : **Ypsolophinae**

<b>Ypsolopha asperella</b> (Linnaeus, 1761)	<span style="color: red;">■</span> <span style="color: red;">■</span> <span style="color: red;">■</span>	avril
<b>Ypsolopha dentella</b> (Fabricius, 1775)	<span style="color: red;">■</span> <span style="color: orange;">■</span> <span style="color: orange;">■</span>	juin à août
<b>Ypsolopha parenthesella</b> (Linnaeus, 1761)	<span style="color: red;">■</span> <span style="color: orange;">■</span> <span style="color: orange;">■</span>	juillet à septembre
<b>Ypsolopha ustella</b> (Clerck, 1759)	<span style="color: green;">■</span> <span style="color: green;">■</span> <span style="color: green;">■</span>	février à septembre
<b>Ypsolopha vittella</b> (Linnaeus, 1758)	<span style="color: red;">■</span> <span style="color: red;">■</span> <span style="color: orange;">■</span>	août à septembre



Famille : **Bucculatricidae** (5 espèces)

<b>Bucculatrix bechsteinella</b> (Bech. & Scha., 1848)	■ ■ ■	juillet
<b>Bucculatrix cidarella</b> (Zeller, 1839)	■ ■ ■	mai
<b>Bucculatrix maritima</b> (Stainton, 1851)	■ ■ ■	juin
<b>Bucculatrix nigrocomella</b> (Zeller, 1839)	■ ■ ■	juillet
<b>Bucculatrix ulmella</b> (Zeller, 1848)	■ ■ ■	mai à août



Bucculatrix ulmella

Famille : **Douglasiidae** (1 espèce)

<b>Tinagma ocnestomella</b> (Stainton, 1850)	■ ■ ■	juin
--	-------	------



Caloptilia azaleella

Famille : **Gracillariidae** (44 espèces)

Sous-Famille : **Gracillariinae**

<b>Acrocercops brongniardella</b> (Fabricius, 1798)	■ ■ ■	juin à septembre
<b>Aspilapteryx tringipennella</b> (Zeller, 1839)	■ ■ ■	avril à août
<b>Caloptilia alchimiella</b> (Scopoli, 1763)	■ ■ ■	mai à septembre
<b>Caloptilia azaleella</b> (Brants, 1913)	■ ■ ■	mai à octobre
<b>Caloptilia betulicola</b> (M. Hering, 1928)	■ ■ ■	Mai
<b>Caloptilia robustella</b> (Jäckh, 1972)	■ ■ ■	juillet à septembre
<b>Caloptilia rufipennella</b> (Hübner, 1796)	■ ■ ■	août à mai
<b>Caloptilia semifascia</b> (Haworth, 1828)	■ ■ ■	juillet
<b>Caloptilia stigmatella</b> (Fabricius, 1781)	■ ■ ■	juin à avril
<b>Calybites phasianipennella</b> (Hübner, 1813)	■ ■ ■	février à octobre
<b>Euspilapteryx auroguttella</b> (Stephens, 1835)	■ ■ ■	juillet à septembre
<b>Gracillaria syringella</b> (Fabricius, 1794)	■ ■ ■	avril à novembre
<b>Micrurapteryx kollariella</b> (Zeller, 1839)	■ ■ ■	août
<b>Parornix anglicella</b> (Stainton, 1850)	■ ■ ■	mai à juillet
<b>Parornix betulae</b> (Stainton, 1854)	■ ■ ■	avril
<b>Parornix devoniella</b> (Stainton, 1850)	■ ■ ■	mai
<b>Parornix torquillella</b> (Zeller, 1850)	■ ■ ■	mai
<b>Povolnya leucapennella</b> (Stephens, 1835)	■ ■ ■	mars à septembre



Povolnya leucapennella



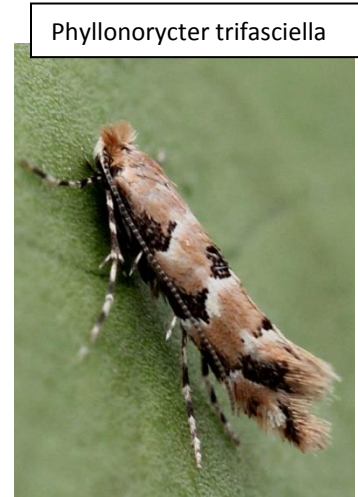
Sous-Famille :

**Lithocolletinae**

<b>Cameraria ohridella</b> (Deschka & Dimic, 1986)	■ ■ ■	avril à septembre
<b>Phyllonorycter blancardella</b> (Fabricius, 1781)	■ ■ ■	avril à octobre
<b>Phyllonorycter cavella</b> (Zeller, 1846)	■ ■ ■	juin à juillet
<b>Phyllonorycter coryli</b> (Niceli, 1851)	■ ■ ■	mai à août
<b>Phyllonorycter corylifoliella</b> (Hübner, 1796)	■ ■ ■	août
<b>Phyllonorycter esperella</b> (Goeze, 1783)	■ ■ ■	mai à octobre
<b>Phyllonorycter harrisella</b> (Linnaeus, 1761)	■ ■ ■	avril à septembre
<b>Phyllonorycter hilarella</b> (Zetterstedt, 1839)	■ ■ ■	juillet
<b>Phyllonorycter lantanella</b> (Schrank, 1802)	■ ■ ■	avril
<b>Phyllonorycter lautella</b> (Zeller, 1846)	■ ■ ■	mai
<b>Phyllonorycter leucographella</b> (Zeller, 1850)	■ ■ ■	avril à septembre
<b>Phyllonorycter maestingella</b> (Muller, 1764)	■ ■ ■	avril à octobre
<b>Phyllonorycter messaniella</b> (Zeller, 1846)	■ ■ ■	avril à novembre
<b>Phyllonorycter muelleriella</b> (Zeller, 1839)	■ ■ ■	juin
<b>Phyllonorycter nicellii</b> (Stainton, 1851)	■ ■ ■	avril à octobre
<b>Phyllonorycter quercifoliella</b> (Zeller, 1839)	■ ■ ■	avril à septembre
<b>Phyllonorycter rajella</b> (Linnaeus, 1758)	■ ■ ■	mai
<b>Phyllonorycter scopariella</b> (Zeller, 1846)	■ ■ ■	avril
<b>Phyllonorycter sorbi</b> (Frey, 1855)	■ ■ ■	août
<b>Phyllonorycter spinicolella</b> (Zeller, 1846)	■ ■ ■	avril
<b>Phyllonorycter trifasciella</b> (Haworth, 1828)	■ ■ ■	mai à septembre
<b>Phyllonorycter tristrigella</b> (Haworth, 1828)	■ ■ ■	avril
<b>Phyllonorycter ulmifoliella</b> (Hübner, 1817)	■ ■ ■	avril



Phyllonorycter messaniella



Phyllonorycter trifasciella

Sous-Famille :

**Phyllocnistinae**

<b>Phyllocnistis saligna</b> (Zeller, 1839)	■ ■ ■	juillet à avril
<b>Phyllocnistis unipunctella</b> (Stephens, 1834)	■ ■ ■	octobre
<b>Phyllocnistis xenia</b> (M. Hering, 1936)	■ ■ ■	juillet

Famille : **Roeslerstammiidae**

(1 espèce)

<b>Roeslerstammia erxebella</b> (Fabricius, 1787)	■ ■ ■	avril à mai
---	-------	-------------



Roeslerstammia erxebella

Famille : **Tischeriidae** (4 espèces)

<b>Coptotriche angusticollis</b> (Duponchel, 1843)	■ ■ ■	mai
<b>Coptotriche marginea</b> (Haworth, 1828)	■ ■ ■	mai à octobre
<b>Tischeria dodonaea</b> (Stainton, 1858)	■ ■ ■	juin
<b>Tischeria ekebladella</b> (Bjerkander, 1795)	■ ■ ■	mai à août



Tischeria ekebladella

Famille : **Psychidae** (5 espèces)

Sous-Famille : **Epichnopteriginae**

Tribu : **Epichnopterigini**

<b>Whittleia retiella</b> (Newman, 1847)	■ ■ ■	mai
--	-------	-----

Sous-Famille : **Naryciinae**

Tribu : **Naryciini**

<b>Diplodoma laichartingella</b> (Goeze, 1783)	■ ■ ■	juin
<b>Narycia duplicella</b> (Goeze, 1783)	■ ■ ■	juin

Sous-Famille : **Psychinae**

Tribu : **Psychini**

<b>Luffia lapidella</b> (Goeze, 1783)	■ ■ ■	juillet
<b>Psyche casta</b> (Pallas, 1767)	■ ■ ■	avril à juillet



Narycia duplicella

Famille : **Tineidae** (17 espèces)

Sous-Famille : **Dryadulinae**

<b>Dryadula pactolia</b> (Meyrick, 1902)	■ ■ ■	mars à septembre
--	-------	------------------


Sous-Famille : **Hieroxestinae**

<b>Oinophila v-flava</b> (Haworth, 1828)	■ ■ ■	toute l'année
--	-------	---------------




Dryadula pactolia

Sous-Famille : **Meessiinae**


**Infurcitinea argentimaculella** (Stainton, 1849) 

août


Sous-Famille : **Nemapogoninae**

**Nemapogon clematella** (Fabricius, 1781) 

août

**Nemapogon cloacella** (Haworth, 1828) 

avril à juin

**Nemapogon granella** (Linnaeus, 1758) 


mai

**Nemapogon ruricolella** (Stainton, 1849) 

septembre

**Nemapogon variatella** (Clemens, 1859) 

juillet


**Triaxomera parasitella** (Hübner, 1796) 

mai à juin



Nemapogon cloacella

Sous-Famille : **Teichobiinae**

**Psychoides verhuella** (Bruand, 1853) 

juillet

Sous-Famille : **Tineinae**

**Monopis crocicapitella** (Clemens, 1859) 


septembre

**Monopis laevigella** (Den. & Schiff., 1775) 


juin et septembre

**Monopis obviella** (Den. & Schiff., 1775) 


juin à octobre

**Niditinea fuscella** (Linnaeus, 1758) 


Mai

**Tinea pellionella** (Linnaeus, 1758) 

juillet à août

**Tinea semifulvella** (Haworth, 1828) 

mai à septembre

**Tinea trinotella** (Thunberg, 1794) 

mai à août



Triaxomera parasitella

Famille : **Epermeniidae** (3 espèces)

Sous-Famille : **Epermeniinae**

Tribu : **Epermeniini**


**Epermenia (Calotripis) aequidentellus** (E. H., 1867) 

juillet

**Epermenia (Calotripis) chaerophyllella** (G., 1783) 

mars à juin

Tribu : **Phaulernini**

**Phaulernis dentella** (Zeller, 1839) 

juin



Epermenia chaerophyllella



Famille : **Pterophoridae**

(10 espèces)

Sous-Famille : **Pterophorinae**

<b>Adaina microdactyla</b> (Hübner, 1813)	■ ■ ■	mai à août
<b>Amblyptilia acanthadactyla</b> (Hübner, 1813)	■ ■ ■	mars à octobre
<b>Capperia britanniodactylus</b> (Gregson, 1867)	■ ■ ■	juin
<b>Crombrugghia distans</b> (Zeller, 1847)	■ ■ ■	juin
<b>Emmelina monodactyla</b> (Linnaeus, 1758)	■ ■ ■	février à novembre
<b>Gillmeria ochrodactyla</b> (Den. & Schif., 1775)	■ ■ ■	juillet
<b>Marasmarcha lunaedactyla</b> (Haworth, 1811)	■ ■ ■	juin
<b>Oidaematophorus lithodactyla</b> (Treitschke, 1833)	■ ■ ■	septembre
<b>Pterophorus pentadactyla</b> (Linnaeus, 1758)	■ ■ ■	mai à septembre
<b>Stenoptilia zophodactylus</b> (Duponchel, 1840)	■ ■ ■	juin à août



Amblyptilia acanthadactyla

Famille : **Alucitidae**

(1 espèce)

<b>Alucita hexadactyla</b> (Linnaeus, 1758)	■ ■ ■	janvier à novembre
---	-------	--------------------



Alucita hexadactyla

Famille : **Choreutidae**

(5 espèces)

Sous-Famille : **Choreutinae**

<b>Anthophila fabriciana</b> (Linnaeus, 1767)	■ ■ ■	avril à novembre
<b>Choreutis nemorana</b> (Hübner, 1799)	■ ■ ■	juillet
<b>Choreutis pariana</b> (Clerck, 1759)	■ ■ ■	août
<b>Prochoreutis sehestediana</b> (Fabricius, 1776)	■ ■ ■	mai
<b>Tebenna micalis</b> (Mann, 1857)	■ ■ ■	août

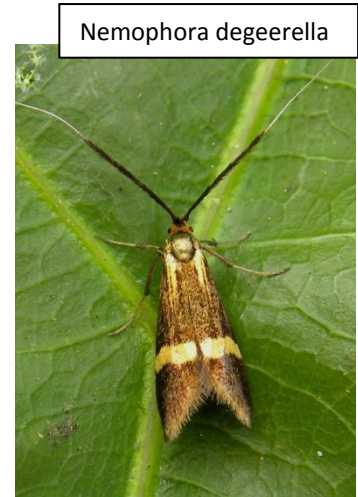


Anthophila fabriciana

Famille : **Adelidae** (9 espèces)

Sous-Famille : **Adelinae**

<b>Adela croesella</b> (Scopoli, 1763)	■ ■ ■	mai à juin
<b>Adela cuprella</b> (Denis & Schiffermüller, 1775)	■ ■ ■	mai
<b>Adela reaumurella</b> (Linnaeus, 1758)	■ ■ ■	avril à juin
<b>Cauchas rufimitrella</b> (Scopoli, 1763)	■ ■ ■	mai
<b>Nemophora cupriacella</b> (Hübner, 1819)	■ ■ ■	juillet
<b>Nemophora degeerella</b> (Linnaeus, 1758)	■ ■ ■	mai à juillet



Sous-Famille : **Nematopogoninae**

<b>Nematopogon adansoniella</b> (Villers, 1789)	■ ■ ■	mai
<b>Nematopogon metaxella</b> (Hübner, 1813)	■ ■ ■	juin
<b>Nematopogon swammerdamella</b> (Lin., 1758)	■ ■ ■	avril à juin



Famille : **Heliozelidae** (1 espèce)

<b>Heliozela sericiella</b> (Haworth, 1828)	■ ■ ■	avril à mai
---	-------	-------------

Heliozela sericiella

Famille : **Incurvariidae** (3 espèces)

Sous-Famille : **Incurvariinae**

<b>Incurvaria koernerella</b> (Zeller, 1839)	■ ■ ■	avril à mai
<b>Incurvaria masculella</b> (Den. & Schiff., 1775)	■ ■ ■	avril à mai
<b>Phylloporia bistrigella</b> (Haworth, 1828)	■ ■ ■	mai



Famille : **Prodoxidae** (1 espèce)

**Lampronia fuscata** (Tengstrom, 1848) ■ ■ ■ mai



Lampronia fuscata

Famille : **Micropterigidae** (4 espèces)

**Micropterix aruncella** (Scopoli, 1763) ■ ■ ■ mai à juillet

**Micropterix calthella** (Linnaeus, 1761) ■ ■ ■ avril à juin

**Micropterix mansuetella** (Zeller, 1844) ■ ■ ■ mai

**Micropterix tunbergella** (Fabricius, 1787) ■ ■ ■ avril à mai



Micropterix mansuetella

Famille : **Nepticulidae** (17 espèces)

Sous-Famille : **Nepticulinae**

Tribu : **Nepticulini**

**Stigmella anomalella** (Goeze, 1783) ■ ■ ■ août

**Stigmella aurella** (Fabricius, 1775) ■ ■ ■ avril à septembre

**Stigmella centifoliella** (Zeller, 1848) ■ ■ ■ avril

**Stigmella floslactella** (Haworth, 1828) ■ ■ ■ avril

**Stigmella hemargyrella** (Kollar, 1832) ■ ■ ■ juin

**Stigmella lemniscella** (Zeller, 1839) ■ ■ ■ mai à août

**Stigmella malella** (Stainton, 1854) ■ ■ ■ avril à août

**Stigmella salicis** (Stainton, 1854) ■ ■ ■ avril et août

**Stigmella samiatella** (Zeller, 1839) ■ ■ ■ avril à juin

**Stigmella tityrella** (Stainton, 1854) ■ ■ ■ avril à août

**Stigmella trimaculella** (Haworth, 1828) ■ ■ ■ mai et août

Tribu : **Trifurculini**

**Ectoedemia (Ectoe.) agrimoniae** (Frey., 1858) ■ ■ ■ mai à juillet

**Ectoedemia (Ectoe.) albifasciella** (Heinem., 1871) ■ ■ ■ juin

**Ectoedemia (Zimmermannia) atrifrontella** (S, 1851) ■ ■ ■ septembre

**Ectoedemia (Etainia) decentella** (H. & S., 1855) ■ ■ ■ août

**Ectoedemia (Ectoe.) subbimaculella** (Haw., 1828) ■ ■ ■ juin

**Trifurcula (Trifurcula) immundella** (Zeller, 1839) ■ ■ ■ octobre



Stigmella aurella



Famille : **Opostegidae** (2 espèces)

Sous-Famille : **Oposteginae**

**Opostega salaciella** (Treitschke, 1833)    **juin**  
**Pseudopostega crepusculella** (Zeller, 1839)    **juillet**



Famille : **Eriocraniidae** (4 espèces)

**Dyseriocrania subpurpurella** (Haworth, 1828)    **avril à mai**  
**Eriocrania salopiella** (Stainton, 1854)    **avril**  
**Eriocrania semipurpurella** (Stephens, 1835)    **avril**  
**Heringocrania unimaculella** (Zetterstedt, 1839)    **mars à mai**



Famille : **Schreckensteiniidae** (1 espèce)

**Schreckensteinia festaliella** (Hübner, 1819)    **avril à septembre**



## Espèces non déterminées

Certaines espèces ne peuvent pas être déterminées uniquement avec des critères visuels. L'étude des appareils génitaux est nécessaire pour différencier un spécimen parmi deux ou trois espèces. Ce qui signifie que, au moins, une de ces espèces est présente dans notre département.

### **Argyresthiidae**

Photographie du seul spécimen découvert dans le département.

Dossen à Pleumeur-Bodou (Juin 2014)



Les « **Coleophoridae** » sont une grande famille (245 espèces en France). L'identification de la plupart des spécimens suppose l'examen des pièces génitales. Seulement 13 espèces de cette famille ont été déterminées pour l'instant dans le département.

Spécimen photographié le 27 Mai 2010 à Ploumanac'h

### **Syncopacma cinctella / larseniella (Gelichiidae)**

Spécimen trouvé en Juillet 2008 au Quiou.

D'autres spécimens ont été trouvés à Pleumeur-Bodou

Des chenilles de *S. larseniella* ont été trouvées en mai 2017  
Dans le marais de Gouvermel (Plougrescant)



### **Acleris sp (Tortricidae)**

Certaines espèces sont tellement variables qu'il est très difficile de se prononcer sur un spécimen.  
Acleris hastiana (Tortricidae) est une possibilité pour le papillon de la photo.



Malgré des couleurs vives, de nombreuses chenilles restent sans détermination.  
Les chenilles sont variables en taille et couleurs durant leurs croissances.

Ces photos ne sont que des exemples de papillons non déterminés mais, certains peuvent, comme « *Dryadula pactolia* » (Tineidae) qui était signalé comme inconnu dans le premier inventaire, trouver une identification plus tard.

### **Erratum :**

Une espèce de la famille des Oecophoridae « *Metalampra cinnamomea* » avait une identification erronée, dans ce nouveau document, elle est identifiée comme « *Metalampra italica* » et un Ptérophore identifié comme *Gillmeria pallidactyla* est corrigé en *Gillmeria ochrodactyla*



# Espèces non retrouvées dans le département depuis 1990

## Données rhopalocères bibliographie :

Quelques espèces, mentionnées dans les cartes du Lafranchis (Tristan) « Les Papillons de jour de France, Belgique et Luxembourg et leurs chenilles » Edition 2000, n'ont pas été retrouvées dans notre département malgré un grand nombre d'observateurs et de lieux d'observation. Un guide atlas des rhopalocères des Côtes d'Armor a été édité en 2009 (réédition en août 2010) par VivArmor Nature.

### Pieridae :

**Euchloe crameri** (Butler, 1869)

### Lycaenidae :

**Phengaris arion** (Linnaeus, 1758)

### Nymphalidae :

**Lasiommata maera** (Linnaeus, 1758)

**Argynnis adippe** (Denis & Schiffermüller, 1775)

**Limnitis reducta** (Staudinger, 1901)

**Mellicta parthenoides** (Keferstein, 1851)

## Données Hétérocères bibliographie :

Certaines espèces, enregistrées il y a quelques années, et que nous pouvons trouver dans d'anciennes publications (Alexanor, ZNIEFF, Lhomme etc..) n'ont pu être retrouvées ces dernières années. Il serait prématuré d'en déduire la disparition de ces espèces dans notre département. En revanche, on peut affirmer que si ces espèces sont toujours présentes, elles sont rares.

Données de l'Homme (Léon) 1923-1935 Catalogue des lépidoptères de France et de Belgique		
Plutellidae	<b>Rhigognostis annulatella</b> (Curtis, 1832)	Trégastel
Tortricidae	<b>Archips rosana</b> (Linnaeus, 1758)	
Tortricidae	<b>Epiblema sticticana</b> (Fabricius, 1794)	Saint Brieuc
Tortricidae	<b>Celypha rivulana</b> (Scopoli, 1763)	
Pyalidae	<b>Anerastia lotella</b> (Hübner, 1813)	
Crambidae	<b>Donacaula forficella</b> (Thunberg, 1794)	Dinan
Geometridae	<b>Archiearis parthenias</b> (Linnaeus, 1761)	Forêt de Lorge
Geometridae	<b>Eulithis populata</b> (Linnaeus, 1758)	
Geometridae	<b>Campaea honoraria</b> (Denis & Schiffermüller, 1775)	Forêt de Lorge
Geometridae	<b>Eupithecia insigniata</b> (Hübner, 1790)	

Données du ZNIEFF (Zone naturelle d'intérêt écologique, faunistique et floristique)		
<b>Pyralidae</b>	<b>Pempelia albariella</b> (Zeller, 1839)	Cap Fréhel
<b>Pyralidae</b>	<b>Selagia argyrella</b> (Denis & Schiffermüller, 1775)	Cap Fréhel
<b>Noctuidae</b>	<b>Amphipyra tragopoginis</b> (Clerck, 1759)	Cap Fréhel

Données de Chérel (J.) 1967 Notes sur la faune Armoricaine Alexanor (5)		
<b>Noctuidae</b>	<b>Jodia croceago</b> (Denis & Schiffermüller, 1775)	Non précisé
<b>Noctuidae</b>	<b>Luperina dumerilii</b> (Duponchel, 1826)	Non précisé
<b>Noctuidae</b>	<b>Polia bombycina</b> (Hufnagel, 1766)	Non précisé
<b>Noctuidae</b>	<b>Naenia typica</b> (Linnaeus, 1758)	Non précisé
<b>Noctuidae</b>	<b>Agrotis graslini</b> (Rambur, 1848)	Non précisé
<b>Geometridae</b>	<b>Idaea rufaria</b> (Hübner, 1799)	Non précisé
<b>Geometridae</b>	<b>Epirrhoe tristata</b> (Linnaeus, 1758)	Non précisé
<b>Geometridae</b>	<b>Fagivorina arenaria</b> (Hufnagel, 1767)	Non précisé

Données de l'Université de Rennes antérieures à 1990		
<b>Erebidae</b>	<b>Eilema palliatella</b> (Scopoli, 1763)	Forêt de Lorge
<b>Erebidae</b>	<b>Hyphoraia testudinaria</b> (Geoffroy, 1785)	Forêt de Lorge
<b>Erebidae</b>	<b>Pechipogo strigilata</b> (Linnaeus, 1758)	Forêt de Lorge
<b>Noctuidae</b>	<b>Apamea sordens</b> (Hufnagel, 1766)	Forêt de Lorge
<b>Noctuidae</b>	<b>Xestia ditrapezium</b> (Denis & Schiffermüller, 1775)	Forêt de Lorge
<b>Geometridae</b>	<b>Cyclophora pendularia</b> (Clerck, 1759)	Forêt de Lorge
<b>Geometridae</b>	<b>Eupithecia innotata</b> (Hufnagel, 1767)	Forêt de Lorge
<b>Geometridae</b>	<b>Alcis jubata</b> (Thunberg, 1788)	Forêt de Lorge
<b>Sesiidae</b>	<b>Synanthedon sphecoformis</b> (Den. & Schiff., 1775)	Forêt de Lorge

Soit au total entre les rhopalocères et les hétérocères 36 espèces que nous n'avons pas retrouvées depuis 1990, ce qui, pour une estimation de 1300 espèces costarmoricaines, représente environ 2,7%.

A signaler que **Iphiclides podalirius** signalé une fois en 1990 n'a pas été revu dans notre département depuis.

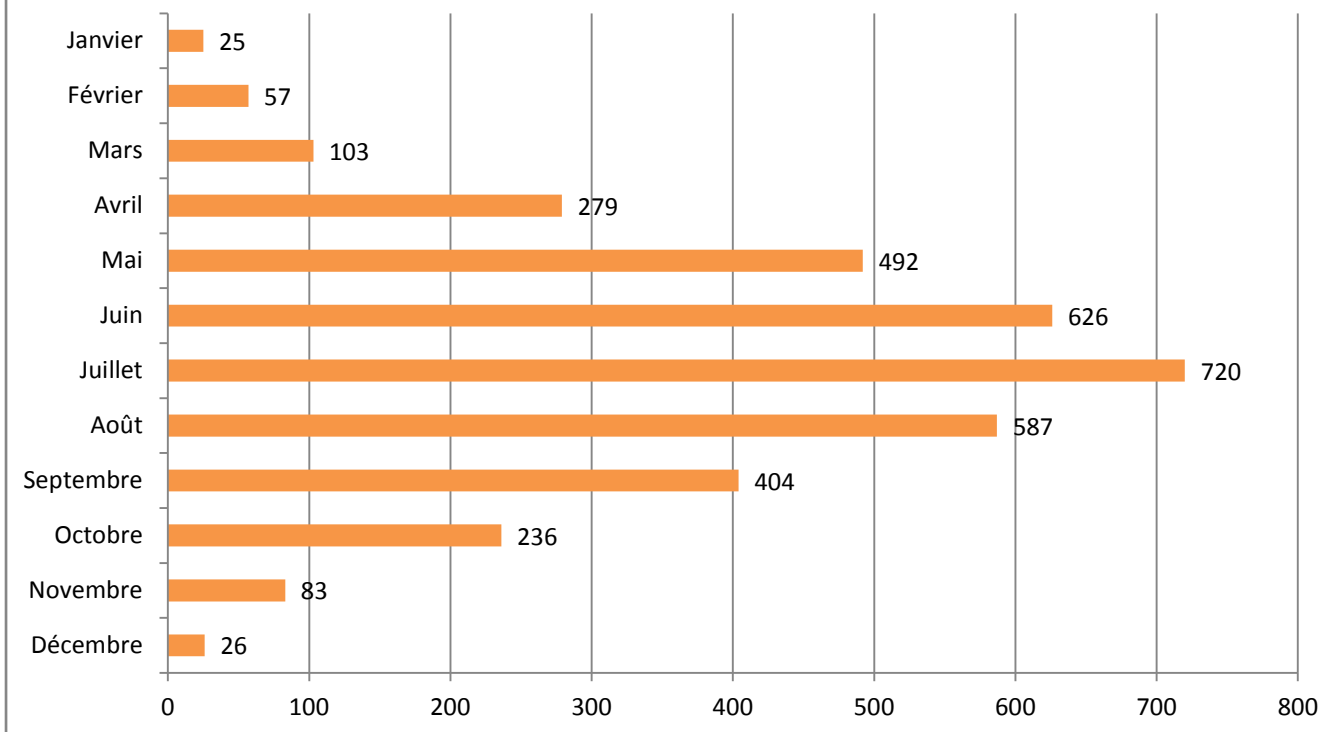
## Nombre d'espèces comparées Côtes d'Armor - France

Les nombres utilisés pour la France extraits de la base de Fauna Europa ne contiennent pas les espèces endémiques de la Corse ni les sous-espèces parfois considérées comme espèces à part entière.

Super-Familles	Familles	France	Côtes d'Armor	%
<b>Macrolépidoptères</b>				
<b>Bombycoidea</b>	Brahmaeidae Endromidae Sphingidae Saturniidae	31	15	48,3
<b>Cossoidea</b>	Brachodidae Castniidae Cossidae Sesiidae	64	11	17,1
<b>Drepanoidea</b>	Cimeliidae Drepanidae	19	16	84,2
<b>Geometroidea</b>	Geometridae	588	197	33,5
<b>Hepialoidea</b>	Hepialidae	9	3	33,3
<b>Lasiocampoidea</b>	Lasiocampidae	28	10	35,7
<b>Noctuoidea</b>	Erebidae Euteliidae Noctuidae Nolidae Notodontidae	846	308	36,4
<b>Papilionoidea</b>	Hesperiidae Lycaenidae Nymphalidae Papilionidae Pieridae Riodinidae	247	62	25,1
<b>Zygaenoidea</b>	Heterogynidae Limacodidae Zygaenidae	46	6	13
<b>Microlépidoptères</b>				
<b>Adeloidea</b>	Adelidae Heliozelidae Incurvariidae Prodoxidae	62	14	22,5
<b>Alucitoidea</b>	Alucitidae	11	1	9
<b>Choreutoidea</b>	Choreutidae	11	5	45,4
<b>Epermenioidea</b>	Epermeniidae	19	3	15,7
<b>Eriocranioidea</b>	Eriocraniidae	8	4	50
<b>Gelechioidea</b>	Autostichidae Batrachedridae Blastobasidae Chimabachidae Coleophoridae Cosmopterigidae Elachistidae Gelechiidae Lecithoceridae Lypusidae Momphidae Oecophoridae Peleopodidae Pterolonchidae Scythrididae Stathmopodidae	1137	101	8,8
<b>Gracillarioidea</b>	Bucculatricidae Douglasiidae Gracillariidae Roeslerstammiidae	185	51	27,5
<b>Micropterigoidea</b>	Micropterigidae	14	4	28,5
<b>Nepticuloidea</b>	Nepticulidae Opostegidae	158	19	12
<b>Pterophoroidea</b>	Pterophoridae	98	10	10,2
<b>Pyraloidea</b>	Crambidae Pyralidae	471	93	19,7
<b>Schreckensteinioides</b>	Schreckensteiniidae	1	1	100
<b>Thyridoidea</b>	Thyrididae	1	0	0
<b>Tineoidea</b>	Eriocottidae Psychidae Tineidae	152	22	14,4
<b>Tischerioidea</b>	Tischeriidae	7	4	57,1
<b>Tortricoidea</b>	Tortricidae	574	160	27,8
<b>Urodoidea</b>	Urodidae	1	0	0
<b>Yponomeutoidea</b>	Argyresthiidae Bedelliidae Glyphipterigidae Heliodinidae Lyonetiidae Plutellidae Praydidae Yponomeutidae Ypsolophidae	159	46	28,9
<b>Total</b>		<b>4947</b>	<b>1166</b>	<b>23,5</b>



## Nombre d'espèces observées chaque mois



Suivant les espèces, les papillons passent les mois d'hiver sous un des quatre stades (Œufs, chenilles, chrysalides, imagos). Même si la majorité se protège du froid, au stade de chrysalides à quelques centimètres sous terre ou au stade d'œufs cachés dans les écorces d'arbres, des imagos sont visibles toute l'année. Le pic, en nombre d'espèces, se situe vers le 15 juillet. Certaines espèces ont plusieurs générations dans l'année mais, d'autres ne seront visibles que pendant trois semaines.

## Conclusions

Le département des Côtes d'Armor n'est pas le plus riche en espèces de papillons.

L'arc méditerranéen et les zones montagneuses, mieux préservés, abritent la majorité de la population du pays. Pour autant, la biodiversité du département n'est pas dénuée d'intérêt et cet inventaire n'est qu'une étape vers une meilleure connaissance des papillons qui vivent à nos côtés. Pour l'instant, deux espèces nouvelles pour la France ont même été découvertes et de nombreuses espèces non signalées dans les anciennes cartes de répartition, apparaissent maintenant dans les nouvelles.

Les observations, plus nombreuses des rhopalocères et des macro-hétérocères, révèlent une population proche du quart de la population Française. C'est sans doute la même proportion pour les micro-lépidoptères ce qui donnerait un nombre total d'espèces compris proche de 1300 espèces pour notre département (estimation raisonnable).

Pour aller au-delà des 1166 espèces actuellement déterminées, il sera nécessaire pour certains groupes de s'appuyer sur l'étude des appareils génitaux surtout pour les familles de micro-lépidoptères.

Le nombre d'espèces présentes dans le département est en nette diminution et les populations des espèces présentes sont en raréfaction. Le peu d'anciennes données en notre possession, nous indiquent la disparition d'un pourcentage non négligeable (36 espèces non retrouvées). Les causes ne sont pour l'instant pas les modifications du climat mais la pression énorme des activités humaines sur la nature.

A l'inverse, en moins grand nombre, des espèces nouvelles apparaissent, parfois invasives, elles trouvent sous nos latitudes des conditions favorables à leur développement. La mondialisation des activités en est la cause (Commerce international, tourisme etc.). Ces nouveaux venus, concurrents moins attaqués par les prédateurs, pourraient menacer gravement des espèces autochtones protégées.

La constitution de cet inventaire nous est apparue nécessaire et indispensable pour surveiller, dans les années à venir, les variations de populations. L'étude de ces modifications ne peut se faire qu'au bout d'une longue période d'observation à cause des variations annuelles du climat, des migrations plus ou moins importantes en fonction des vents portants etc. Il est donc très important de persévérer dans ce long travail de détermination.

Les vingt sept années de prospection, de piégeages nocturnes et d'élevages nous ont non seulement, dévoilé des couleurs, des formes, des comportements extraordinaires mais nous ont aussi confortés dans la certitude que les papillons sont partout. En plus grand nombre dans les zones protégées, landes, bois, forêts, zones humides et dunaires bien sûr, mais aussi près de chez vous, jardins, caves, villes pour peu que les pesticides y soient proscrits.

## Contacts

**L'auteur :** ALAIN COSSON : [Kerploum@wanadoo.fr](mailto:Kerploum@wanadoo.fr)  
Site Internet : [www.papillons-fr.net](http://www.papillons-fr.net)

**VivArmor Nature et le Réseau des Naturalistes Costarmoricains :**

Adresse : 10 boulevard Sévigné  
22000 SAINT-BRIEUC  
Tél/fax : 02 96 33 10 57  
Email : [vivarmor@orange.fr](mailto:vivarmor@orange.fr)





**Référence Bibliographique :**

Inventaire des Lépidoptères des Côtes d'Armor,  
Période 1990 à 2017, VivArmor Nature,  
Réseau des Naturalistes Costarmoricains. 73 pp.



*Thymelicus sylvestris*