

# « ET SI... »

ÉCOLE BOULLE, DOUZE PROJETS  
POUR RENNES MÉTROPOLE



DSAA, DIPLÔMES 2016 DESIGN D'ESPACE TERRITOIRES HABITÉS  
ARCHITECTURE - ARCHITECTURE INTÉRIEURE - PAYSAGE

# SOMMAIRE

## Explication travaux des étudiants

- 04** Mue urbaine – Les Trois Soleils
- 06** Eau en ville
- 08** Bains d'Apigné
- 10** L'hôtel d'Artillerie
- 12** Parkings relais – Portes du temps
- 14** Sud gare – Archipel marchand
- 16** Le Triangle – Cité de la danse
- 18** École Primaire Oscar Leroux
- 20** La fac Pasteur – réutilisation en blanc

## Convoquer l'utopie

Les travaux des étudiants du DSAA Territoires Habités nous livrent une matière tout à fait inédite pour nourrir les réflexions du projet urbain « Rennes 2030 ».

Avec la fraîcheur et la liberté dont ils ont pu faire part, la qualité de leurs analyses et leurs propositions révèlent les potentiels de sites que fréquentent quotidiennement les rennais comme ceux qui y travaillent ou y passent. Précises, discrètes ou bien volontairement ostentatoires, les interventions proposées tiennent de « l'acupuncture urbaine », au sens où elles provoquent une réaction ayant un effet agissant au-delà de la zone de traitement.

Les métropoles françaises l'ont bien compris, les espaces publics et la qualité de vie en ville sont devenus en vingt ans des sujets stratégiquement incontournables pour leurs attractivités. Dans une société où l'image est désormais un langage à part entière, le designer a plus que jamais un rôle à jouer dans l'élaboration et la programmation de ce qui constitue l'expérience urbaine.

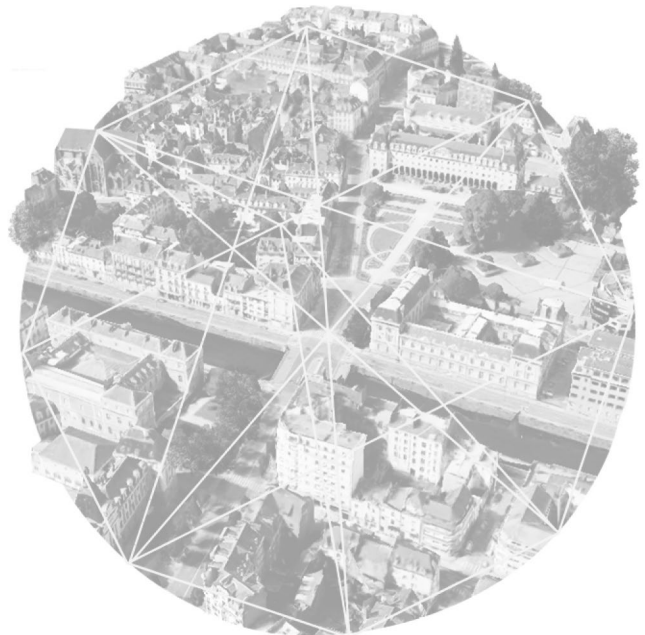
La ville contemporaine est devenue le foyer et le support de styles de vie où la qualité de l'environnement urbain est une des clefs de réussite. À Paris les berges de Seine rendues aux piétons ou à Berlin l'aéroport de Tempelhof esquissent les utopies urbaines basées sur les désirs actuels des habitants d'une métropole. Là encore, designers, paysagistes et urbanistes jouent un rôle importants dans la projection des espaces urbains identitaires ou en devenir.

Du designer à l'aménageur, l'échelle est différente, mais les enjeux sont les mêmes. Ergonomie, usage, esthétique, fluidité, lisibilité, matières, soin et rationalité sont des champs qui concernent tout autant le processus d'élaboration d'un objet ou d'un espace intérieur privé que celui d'un espace public.

Les douze projets, présentés lors de l'exposition « Et si... », abordent des sujets qui concernent tous les habitants de Rennes et les passants. Des parkings relais à l'école primaire, à travers des quartiers et des bâtiments en mutation, ils abordent le thème de la ville sensorielle, celle où l'indispensable contact avec les éléments devient possible. L'utopie convoquée ici, sans tabou, permet de se jouer des potentiels et des contraintes, d'invoquer des images et de construire des situations où l'exceptionnel se fond à l'expérience du quotidien.

Dimitri Boutleux

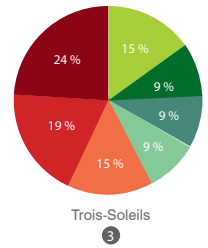
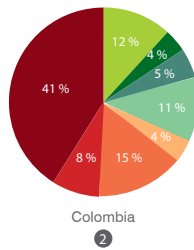
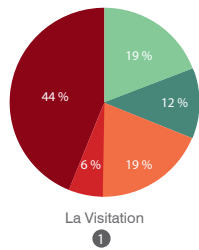
# Explication travaux étudiants



# MUE URBAINE - LES TROIS SOLEILS

Le centre des Trois Soleils est idéalement localisé à proximité de la gare, d'une station de métro, tout en faisant face à l'une des places les plus animées de la ville (Esplanade Charles de Gaulle).

Le bâtiment actuel dénote dans ce paysage urbain marqué par des silhouettes emblématiques de l'architecture rennaise (Champs Libres, Liberté, 4bis, Cité Internationale). Ce projet le replace en situation urbaine et propose qu'il participe à l'animation du site. Révélant la structure originelle du bâtiment, il propose de le rhabiller à l'aide d'éléments filants translucides qui permettent de révéler la forme ondulée des plateaux. Le rez-de-chaussée et le premier étage sont ouverts sur le parvis. La mue des quatre étages supérieurs marque la nouvelle identité du bâtiment qui peut, selon la programmation événementielle de l'esplanade s'illuminer aux couleurs de l'évènement.



PLAN QUARTIER CENTRE  
0 10000 20000 30000 40000 mètres



- Mode
- Accessoires mode
- Beauté et santé
- Maison | Déco
- Culture | Loisirs
- Services
- Alimentation
- Restauration



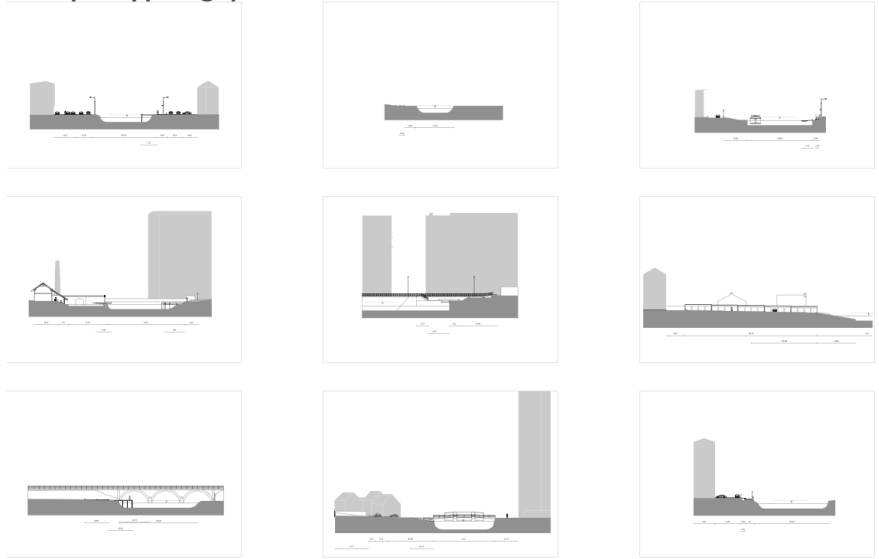




# EAU EN VILLE

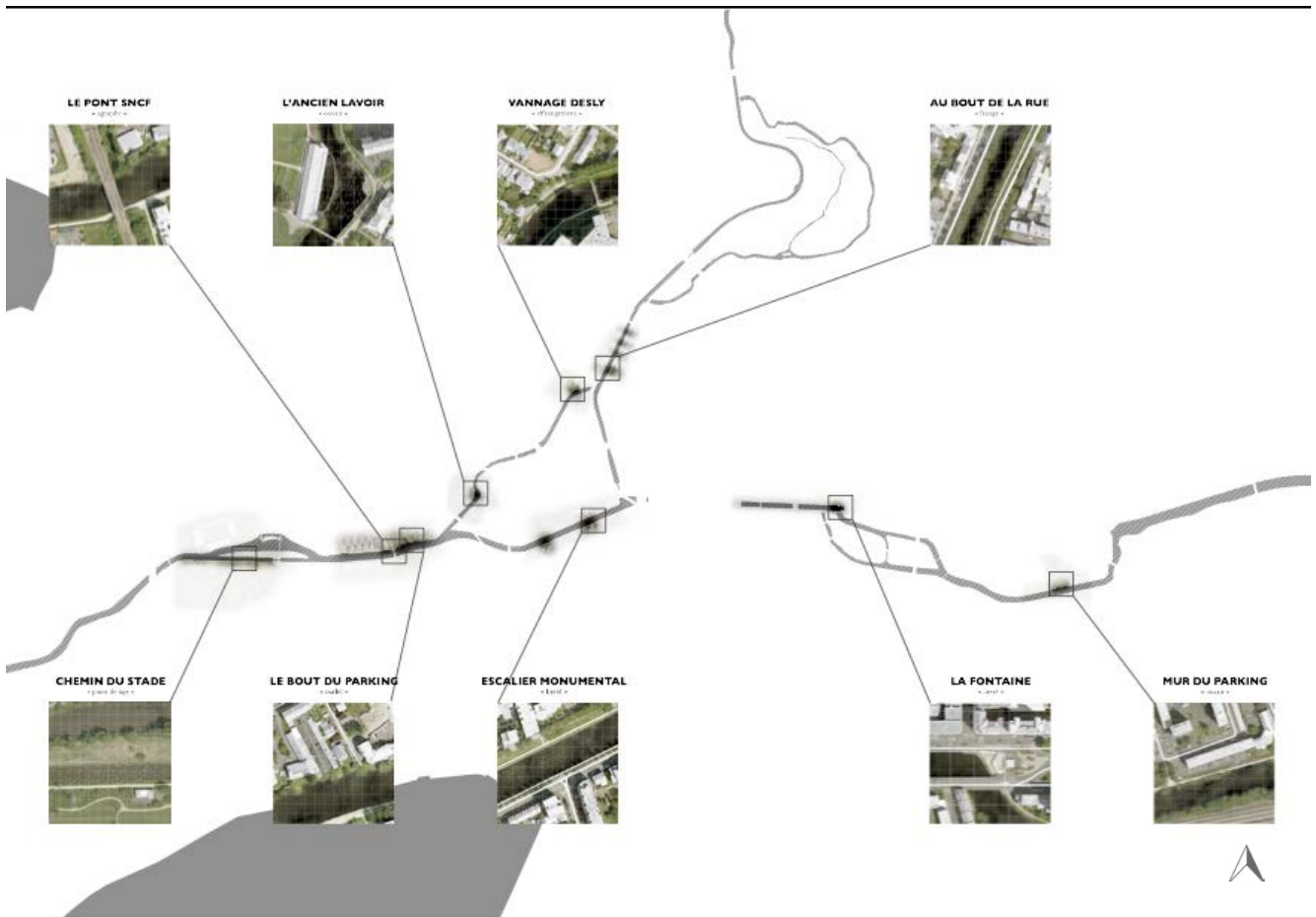
Prendre une pause au bord de l'eau, ponctuer l'espace urbain d'un mobilier qui signifierait l'identité des lieux. Telle est la proposition ici faite pour renouer un dialogue avec l'Ille et la Vilaine. Une série d'aménagements simples aux matériaux communs définissant une ligne esthétique pour des usages autour de l'eau en ville. Ce projet sobre, dans l'air du temps se veut poétique lorsqu'il propose un lieu scénographique pour la MJC de la Paillette. Il est également étonnant et prospectif avec cette proposition d'appropriation de garages en bords de Vilaine pour y stocker des kayaks.

## Coupes typologiques



**« Le problème n'est pas d'inventer l'espace, encore moins de le réinventer (...), mais de l'interroger, ou plus simplement encore, de le lire; car ce que nous appelons quotidienneté n'est pas évidence, mais opacité. »**

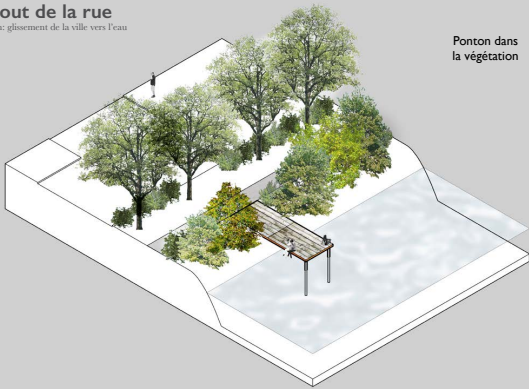
Georges Perec,  
*Espèces d'espaces, « Prière d'insérer »*





### Au bout de la rue

Proposition: glissement de la ville vers l'eau



Ponton dans la végétation

### Au bout de la rue

Traversés



### Vannage Desly

« effacement »



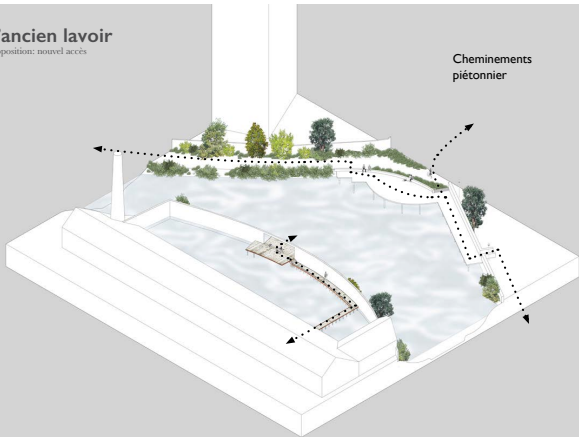
### Vannage Desly

Observatoire



### L'ancien lavoir

Proposition: nouvel accès



Cheminements piétonnier



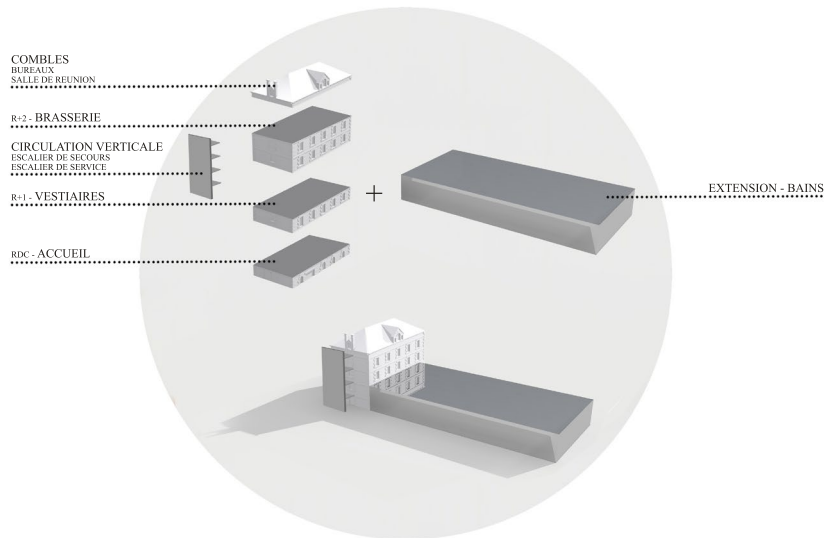
### L'ancien lavoir

La nouvelle scène!

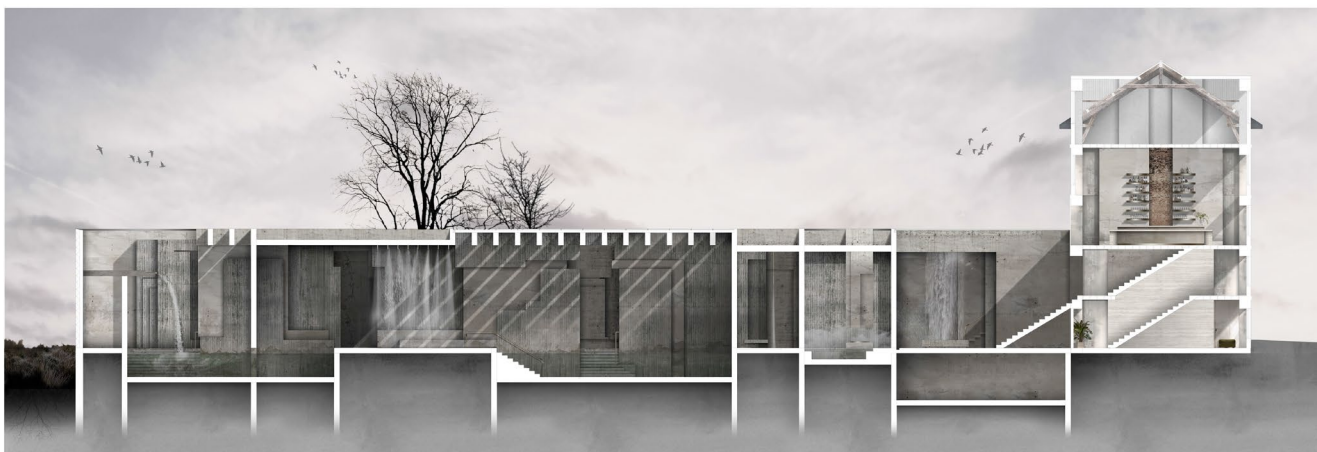


# BAINS D'APIGNÉ

Aux portes de la ville, le site des étangs d'Apigné compte 25 hectares d'un paysage hérité de l'exploitation d'anciennes gravières. Réaménagé en plage dans les années 1990, les étangs d'Apigné sont devenus incontournables pour les rennais. Sur la Vilaine en face de la plage, l'île du bief et son moulin sont les éléments d'un projet de spa aux lignes architecturales intérieures inspirées par les termes de Vals de Peter Zumthor. Le bâtiment est audacieux tant dans ses dimensions que dans sa mise en œuvre. La proposition souhaite répondre aux attentes d'une certaine clientèle, dans une métropole attractive économiquement mais encore peu reconnue sur le plan du tourisme urbain. Un bâtiment emblématique de ce type pourrait contribuer à cette reconnaissance.



PROGRAMMATION



COUPE B B'

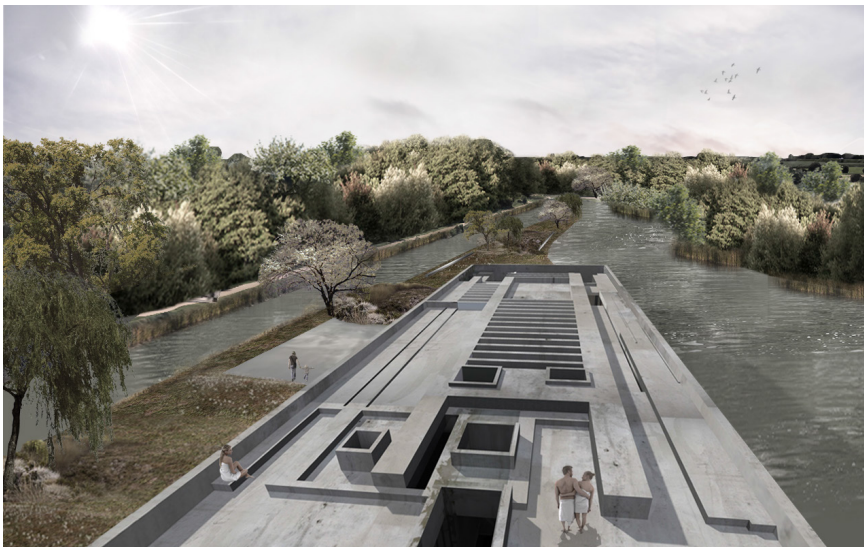


VUE GRAND BASSIN INTERIEUR - PLUIE





VUE GRAND BASSIN EXTERIEUR



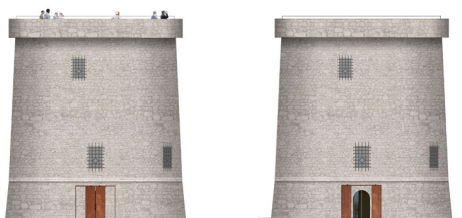
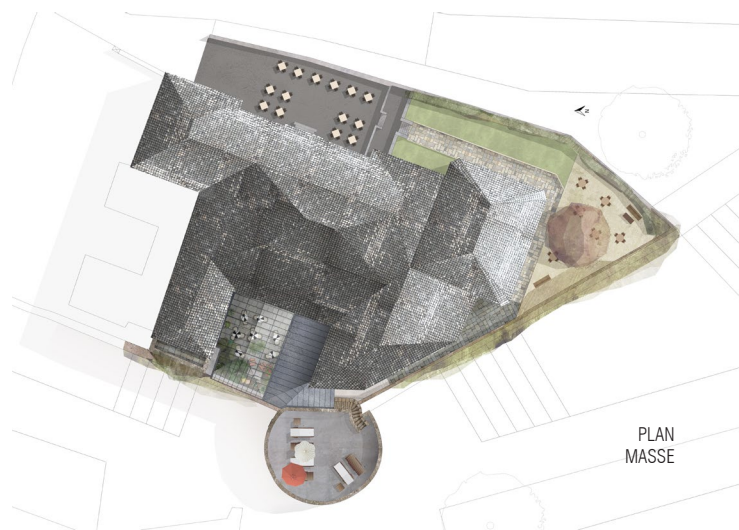
VUE TOIT TERRASSE



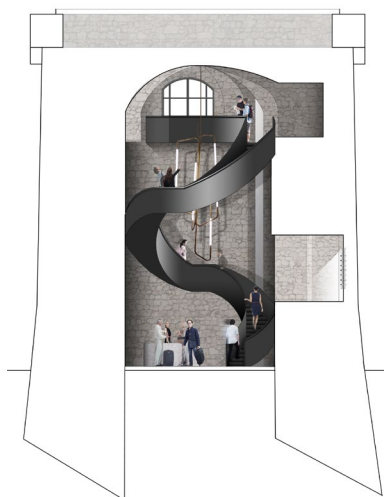
VUE EXTERIEUR

# L'HÔTEL D'ARTILLERIE

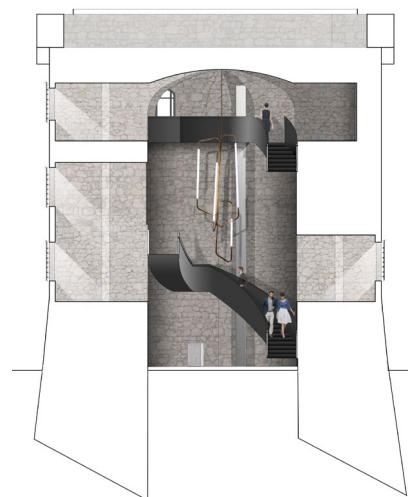
L'Hôtel d'Artillerie trône sur les remparts des Portes Mordelaises. Pendant près de deux siècles, cet hôtel particulier militaire a accueilli des dizaines de généraux qui une fois nommés réaménageaient à leurs guises certaines pièces. Aujourd'hui désinvesti par l'armée, le bâtiment hérite d'un éclectisme décoratif remarquable. Amatrice de jeux vidéo, l'étudiante en charge de ce site a voulu s'emparer de cet univers hors du commun. Elle propose un hôtel hybride dans son organisation et ses fonctions. Une entrée grand public rue de la Monnaie et une, plutôt haut de gamme, via la Tour Duchesne. Vous aurez la possibilité de dormir soit dans une suite façon « cabinet de curiosité » rassemblant tous les miroirs ayant été décrochés ou bien dans les anciennes cuisines réaménagées en dortoirs. Une offre hôtelière hors du commun, mais particulièrement dans l'air du temps, qui pourrait réaffirmer l'humeur délicatement punk de Rennes.



ELEVATIONS TOUR DUCHESNE CÔTÉ RUE NANTAISE - 2<sup>nd</sup> ADRESSE



COUPE AA'

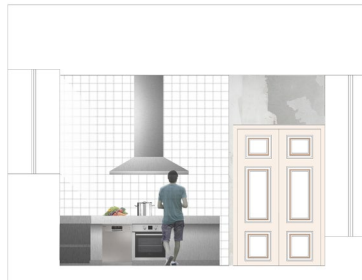
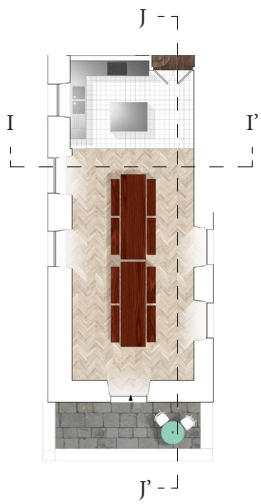


COUPE BB'

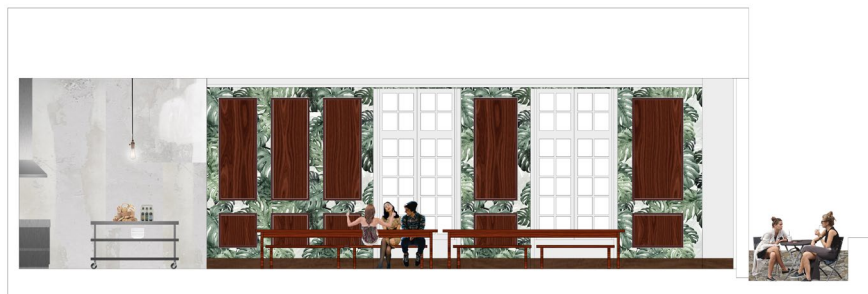




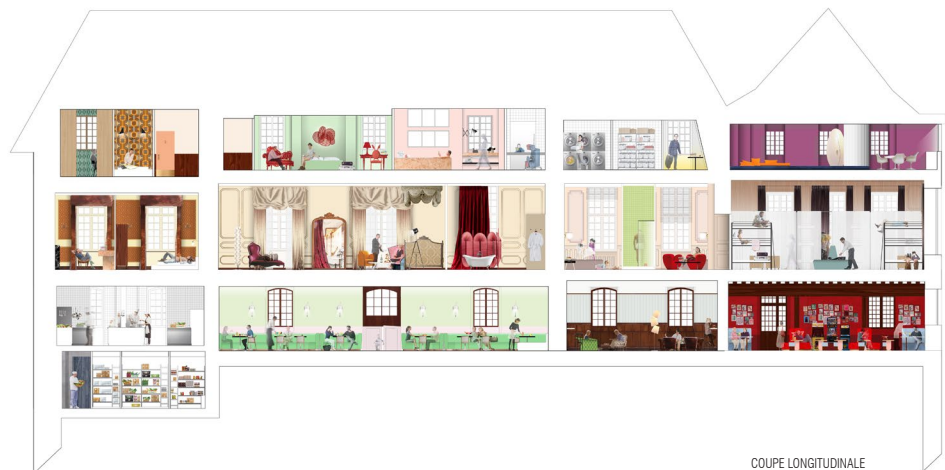
CUISINE COMMUNE



COUPE II'



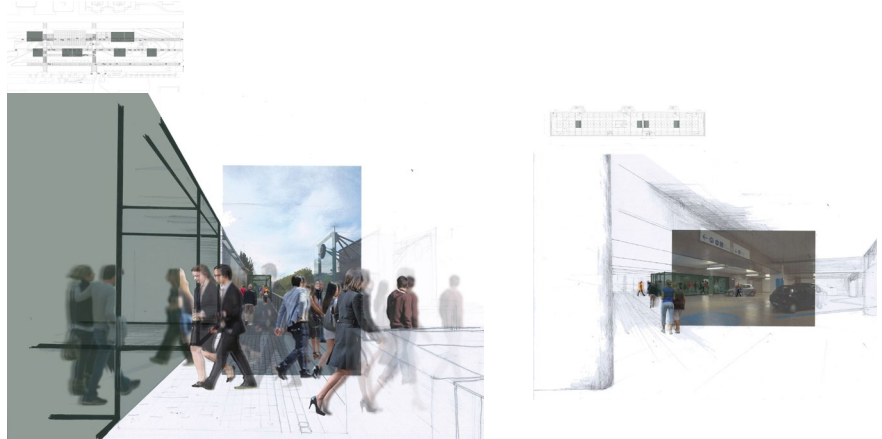
COUPE JJ'



COUPE LONGITUDINALE

# PARKINGS RELAIS – PORTES DU TEMPS

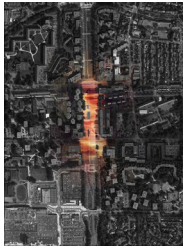
Quelle part de poésie y a-t-il au sein de ces nouvelles portes de la ville et du temps que sont les parkings relais ? Le sujet a le mérite d'être évoqué : Alors que les mouvements pendulaires rythment la vie de la plupart des citoyens vivant dans le périurbain, que se passent-ils pour eux lors de leurs passages aux parcs relais ? Le projet propose de faire appel à toute une série de matériaux innovants permettant de faire pénétrer la lumière aux étages inférieurs. Des programmes informatiques génèrent des ambiances lumineuses en fonction de la météo du lendemain, selon l'heure ou bien la température. Sous cet angle très technologique, ce diplôme pose hautement la question de la dureté de certains lieux urbains notamment ceux dont on a l'usage au quotidien ou dans l'expérience de notre mobilité journalière.



Qualifier un passage dans la ville  
Intervention plastique

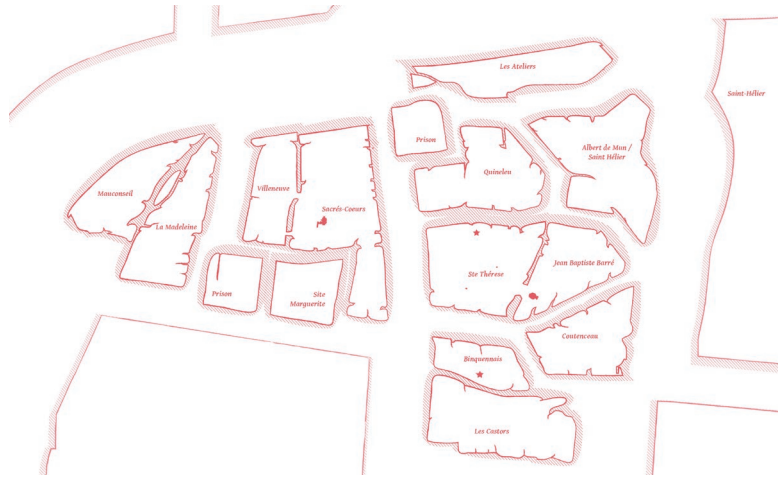






# SUD GARE – ARCHIPEL COMMERCANT

La mutation du quartier Sud-Gare est discrète, mais elle est en marche. Cet ancien faubourg de cheminots est caractéristique par son architecture et la présence de nombreux petits commerces qui étaient autant de lieux de rencontres que de socialisation. Presque tous ont été transformés en logements ou bureaux après leurs fermetures. Ce travail pose la question de l'opérationnalité d'un projet de design urbain appliqué à un ensemble urbain. Comment appliquer une ligne de design à l'ensemble des commerces d'un quartier pour affirmer son identité ? La réponse de l'étudiante est de se positionner comme urbaniste de conserver ce qui a fait l'âme du quartier. Une réhabilitation «soft» attachée à la conservation des témoignages du passé, tout en s'adaptant aux usages futurs et au maintien de la diversité sociologique du quartier.

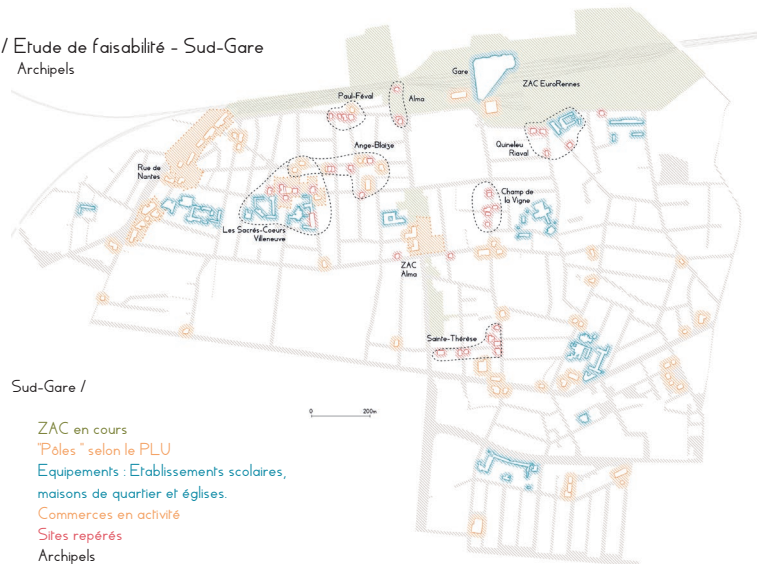


L'Archipel de Sud-Gare  
Découpage de Sud-Gare en îlots, selon les limites des anciens villages, paroisses et voies principales.

Sud-Gare, un Archipel commerçant / 16 juin 2016

Margaux Bougon - DSAA Territoires Habités

## 2/ Etude de faisabilité - Sud-Gare Archipels



Sud-Gare, un Archipel commerçant / 16 juin 2016

Margaux Bougon - DSAA Territoires Habités

## 2/ Etude de faisabilité - Sud-Gare

Aperçu des différentes typologies et états des sites repérés vacants ou transformés)

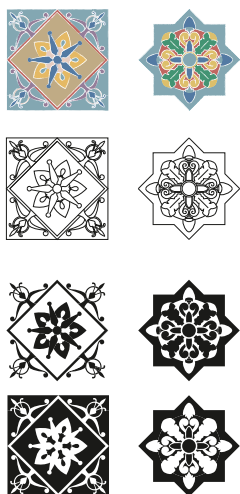


Sud-Gare, un Archipel commerçant / 16 juin 2016

Margaux Bougon - DSAA Territoires Habités

### 3/ Livre blanc de réhabilitation

Références relatives à Sud-Gare



Repérage des céramiques décoratives de façade à Sud-Gare, réinterprétés dans une gamme de carreaux pour sols et parois.

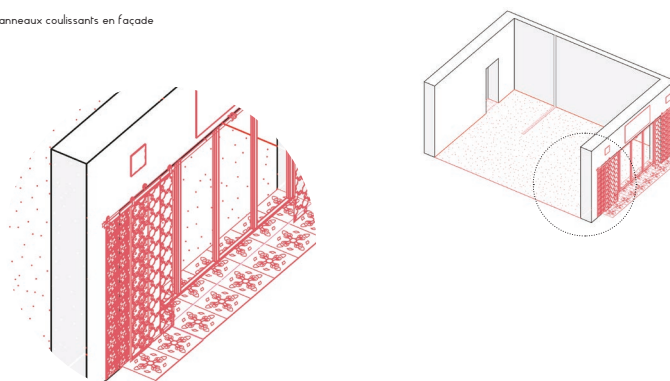
Sud-Gare, un Archipel commercial / 16 juin 2016

Margaux Bougon - DSAA Territoires Habités

### 3/ Livre blanc de réhabilitation

Mise aux normes et viabilisation des locaux

Panneaux coulissants en façade



Sud-Gare, un Archipel commercial / 16 juin 2016

Margaux Bougon - DSAA Territoires Habités

### 5 / Projections

46, rue Ginguené



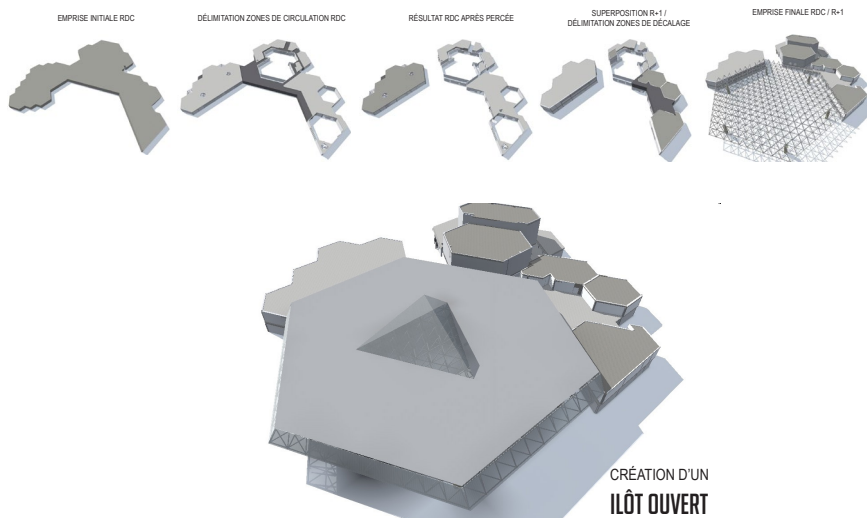
Sud-Gare, un Archipel commercial / 16 juin 2016

Margaux Bougon - DSAA Territoires Habités



# LE TRIANGLE – CITÉ DE LA DANSE

Le Centre Culturel du Triangle est incontournable dans la scène culturelle rennaise. Véritable lieu hybride tant par sa programmation que ses usages, il est dans le quartier sud de Rennes un repère pour les habitants du quartier et l'ensemble des rennais. Trente ans après sa construction, ce diplôme réinterroge l'architecture un peu datée du bâtiment pour en faire un élément fort de l'identité de ce lieu dont la danse serait la discipline à l'honneur. La cour couverte connue pour ses courants d'air est fermée, elle devient une véritable scène marquée par son béton ciré reflétant la structure porteuse du bâtiment repeinte en blanc.



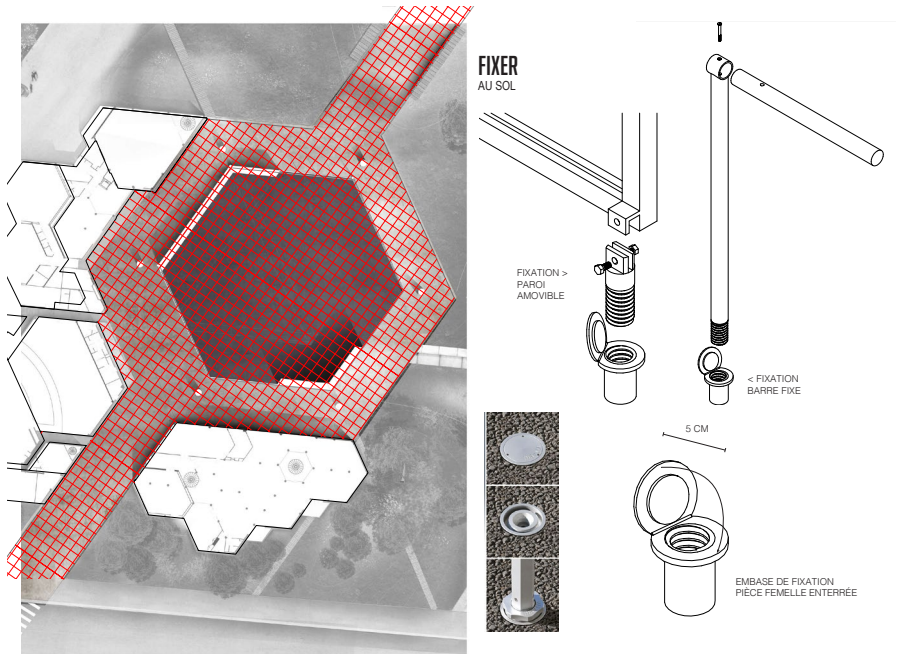
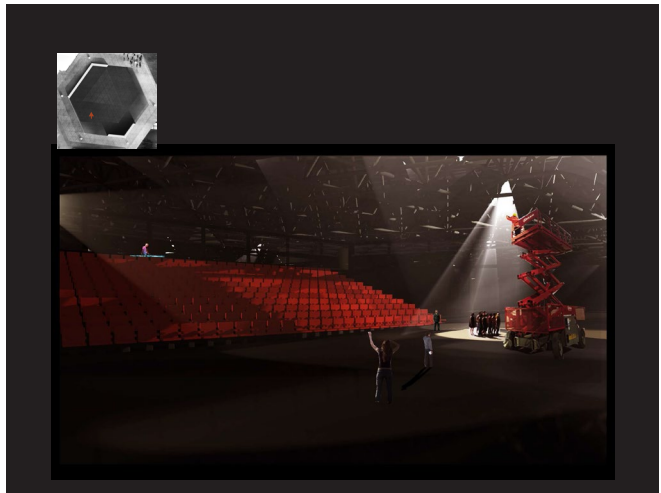
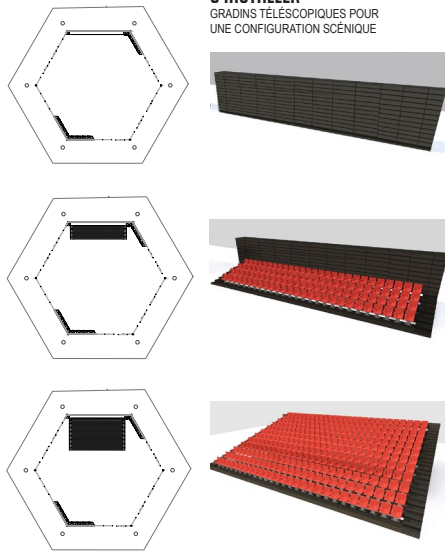
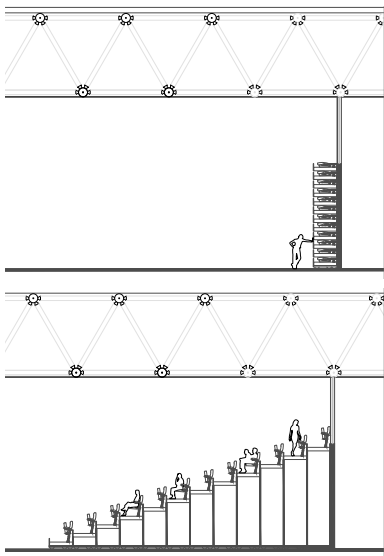
ENTRÉE PRINCIPALE  
ACTUELLE



ENTRÉE PRINCIPALE  
APRÈS DÉCOUPAGE





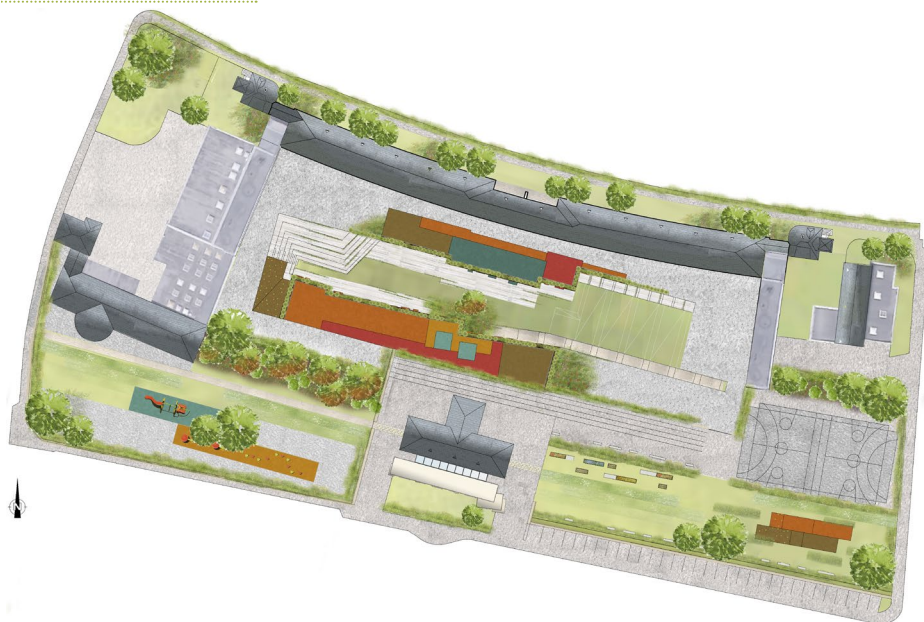


# ÉCOLE PRIMAIRE OSCAR LEROUX

Le point de départ de ce diplôme est la réforme des temps scolaires. Comment un équipement scolaire peut-il s'adapter à de nouveaux usages, de nouvelles plages horaires sans s'étendre au-delà de sa parcelle et dans des coûts d'aménagements contrôlés ? L'école primaire Oscar Leroux est caractéristique des écoles construites dans les années 1950.

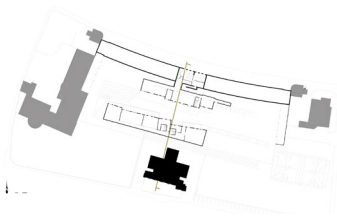
Le projet vient investir l'espace de la cour de récréation pour y intégrer de nouvelles salles d'activités encaissées dans le terrain. Ce nouveau « bâtiment-paysage » vient rompre la monotonie de la cour minérale pour y pratiquer d'autres activités. A la fois discrète et audacieuse, cette proposition questionne le rôle de l'école dans l'éducation à l'espace et l'exploration de l'architecture comme support éducatif sensible.

## PLAN MASSE PROJET





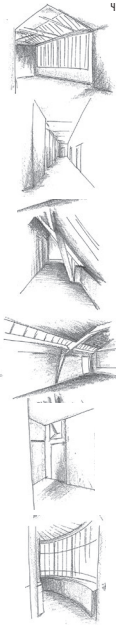
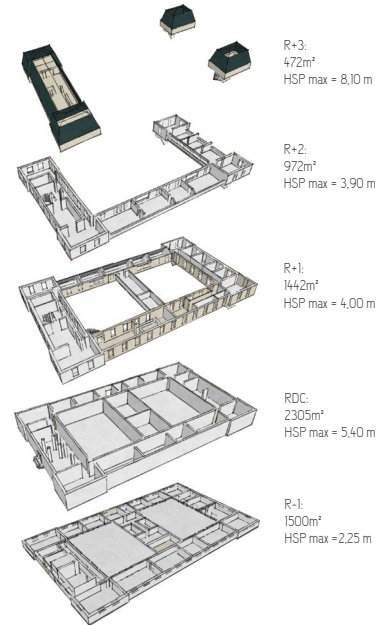
## BIBLIOTHÈQUE, LIAISON ENTRE CENTRE DE LOISIRS ET ÉCOLE



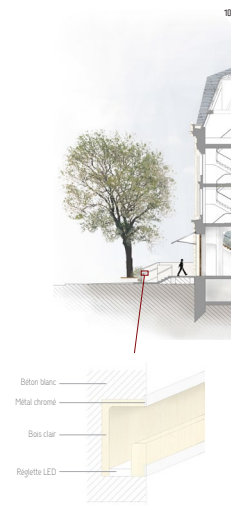
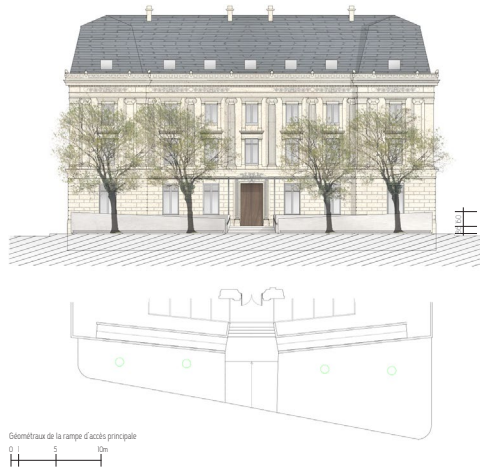
# LA FAC PASTEUR – RÉUTILISATION EN BLANC

En deux ans, l'ancienne FAC dentaire Pasteur est devenue un des lieux incontournables de la vie associative, sociale et culturelle de Rennes. Mandatée par la SEM Territoires Publics, l'architecte Sophie Ricard gère les usages du bâtiment en parallèle des réflexions sur sa rénovation. Ce diplôme a pris en considération ce mode de faire tout à fait particulier de la réutilisation en blanc, c'est-à-dire un projet de rénovation, sans cahier des charges... puisque l'objectif est de ne pas se fixer de cadre fini quant à la maîtrise d'usage. Seule contrainte, un équipement scolaire au rez-de-chaussée. Ce travail met une image sur ce que pourrait-être la Fac Pasteur au lendemain de sa réhabilitation tout en lui laissant encore l'espace de liberté pour s'adapter aux aspirations de demain.

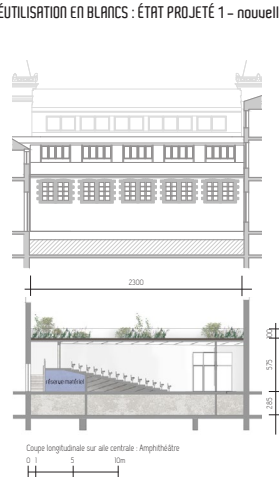
LA FAC PASTEUR : BATIMENT



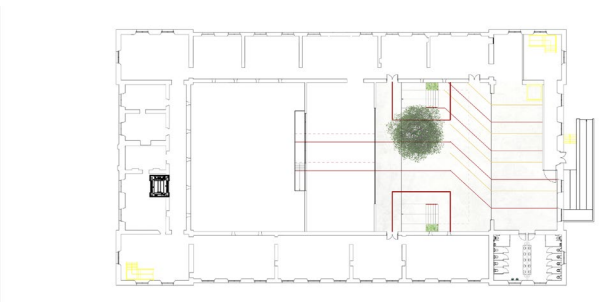
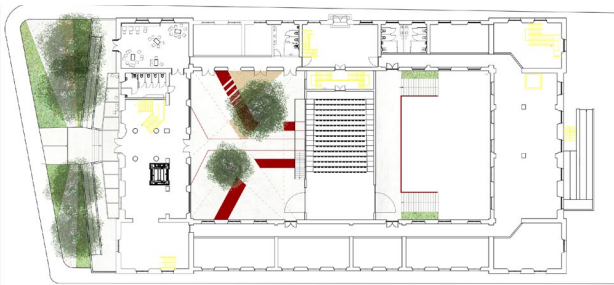
RÉUTILISATION EN BLANCS : ÉTAT PROJÉTÉ 1 – entrée principale



RÉUTILISATION EN BLANCS : ÉTAT PROJÉTÉ 1 – nouvelle aile centrale







Plans RDC et R-1 des cours

N 0 1 5 10m







Et si nous considérons l'utopie comme une véritable étape du processus de fabrication de la ville ? Et si nous avons oublié d'investir du temps et de l'énergie pour projeter nos territoires dans des idéaux partagés ? Après Bordeaux, Dunkerque et Nancy, Rennes Métropole a constitué en 2015-2016 un terrain d'étude pour des élèves diplômants du DSAA\* « Territoires Habités » dispensé par la prestigieuse École BOULLE.

L'expertise de l'Agence d'urbanisme et de développement intercommunal de l'agglomération rennaise, sur les enjeux urbains, architecturaux et paysagers, mais aussi culturels, économiques et sociaux de la Ville archipel, a nourri et accompagné les étudiants tout au long de leur recherche. Douze projets sont ainsi nés de la confrontation des imaginaires à la réalité du terrain. Chaque étudiant s'est saisi d'un morceau de ville, d'un quartier, d'un ou plusieurs bâtiments, pour interroger des modes de fonctionnement, des affectations et des usages, en relation avec des sites rennais emblématiques, méconnus ou émergents. Avec le soutien de Rennes Métropole et de la direction des Quartiers de la ville de Rennes, ces travaux d'étudiants ont pu faire l'objet d'une exposition en septembre 2016 à l'« Hôtel à projets Pasteur ». Intitulée « Et si... », cette rétrospective mise en œuvre par les étudiants a permis de se projeter, in situ, à travers images et maquettes, dans douze territoires réinventés de la métropole rennaise.

Margaux Bougon,  
**Quartier Sud Gare**  
Clotilde Delahousse,  
**Berges de la Vilaine**  
Mégane Flageollet,  
**Centre Culturel Le Triangle**  
Ondine Florin,  
**Fac Pasteur**  
Marlène Gaillard,  
**Quartier de la Courrouze**  
Mélanie Gomez,  
**Trois Soleils**  
Marine Hoyuela,  
**École Primaire Oscar Leroux**  
Manuel Lassauce,  
**Dalle de Bourg l'Évesque**  
Corentin Le Flohic,  
**Île du Moulin d'Apigné**  
Salomé Loyer,  
**Parcs Relais**  
Lisa Mallus,  
**Hôtel d'Artillerie**  
Maude Oignon,  
**Portes Mordelaises**



**RENNES 2030**  
LA VILLE À VOTRE IDÉE



#### Contact

**Dimitri Boutleux**  
d.boutleux@audiard.org