

**Syndicat Intercommunal d'Aménagement  
du Golfe du Morbihan**



**PROJET DE PARC NATUREL RÉGIONAL  
DU GOLFE DU MORBIHAN**

**ZPS FR 53 100 92**

**« RIVIÈRE DE PÉNERF »**

**DÉNOMBREMENTS DES OISEAUX D'EAU  
HIVER 2013/2014**

**Ambon  
Damgan  
Le Tour-du-Parc  
Sarzeau  
Surzur**



**SYNTHÈSE DES DÉNOMBREMENTS - HIVER 2013/2014**

Août 2013



## Les partenaires du suivi :



➤ **L'Office National de la Chasse et de la Faune Sauvage** : Serge Lanièce, Jean-Charles Trainaud, Sébastien Gautier, Jérôme Cabelguen, Frédéric Fonteneau.



➤ **La Fédération des chasseurs du Morbihan** : Sébastien Lehagre.



➤ **Bretagne-Vivante Ornithologie** : Patrick Philippon, Roger Mahéo



➤ **Syndicat Intercommunal d'aménagement du Golfe du Morbihan / projet de Parc Naturel Régional du Golfe du Morbihan** : David Lédan, Thomas Cosson, Gwénégan Cueff.

### Référence à citer :

Lédan D., Cosson T. et Mézac A., 2014. ZSC FR5310092 Rivière de Pénerf - Dénombrements des oiseaux d'eau hiver 2013/2014 - Synthèse. Syndicat Intercommunal d'Aménagement du Golfe du Morbihan - projet de Parc Naturel Régional du Golfe du Morbihan. 32 p.



### Syndicat Intercommunal d'Aménagement du Golfe du Morbihan

8, boulevard des Iles — CS 50213  
56006 Vannes Cedex

Site internet : [www.golfe-morbihan.fr](http://www.golfe-morbihan.fr)  
E-mail : [siagm@golfe-morbihan.fr](mailto:siagm@golfe-morbihan.fr)

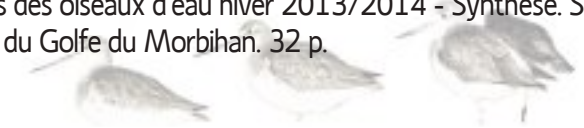
Rédaction

David Lédan et Thomas Cosson

Photographies  
David Lédan

Cartographie et mise en forme du document

Annaëlle Mézac



> 5 : **ORGANISATION DES COMPTAGES**

> 6 : **EFFECTIFS GLOBAUX PAR SECTEUR**

> 8 : **EFFECTIFS GLOBAUX PAR ESPÈCES**

> 9 : **ANATIDÉS ET FOULQUES**

10 : Canard souchet

11 : Tadòrne de Belon

12 : Bernache cravant

> 13 : **LIMICOLES**

14 : Avocette élégante

15 : Barge rousse

16 : Bécasseau sanderling

17 : Bécasseau variable

19 : Chevalier aboyeur

20 : Chevalier gambette

21 : Chevalier guignette

22 : Courlis cendré

23 : Grand gravelot

24 : Tourneperre à collier

25 : Chevalier arlequin

26 : Pluvier argenté

> 27 : **OISEAUX PLONGEURS**

> 28 : **AUTRES ESPÈCES INVENTORIÉES**

29 : Spatule blanche

30 : Sterne caugek

> 28 : **IMPORTANCE PATRIMONIALE DE LA RIVIÈRE DE PÉNERF**

# ZPS FR 53 100 92

## « RIVIÈRE DE PÉNERF »

### DÉNOMBREMENTS DES OISEAUX D'EAU

### HIVER 2013/2014

Le site Ramsar, Golfe du Morbihan / Rivière de Pénerf figure parmi les zones humides littorales d'importance majeure pour l'accueil des oiseaux d'eau en migration et surtout en hivernage sur le littoral atlantique d'Europe. Ce site accueille plusieurs dizaines de milliers d'oiseaux dont certaines espèces atteignent des effectifs significatifs à l'échelle européenne. Le site de la Rivière de Pénerf fonctionne en complémentarité avec le Golfe du Morbihan et la Baie de Vilaine. On observe de nombreux échanges de populations d'oiseaux entre ces trois sites, en fonction des zones de reposoirs ou des zones d'alimentation disponibles.

Si dans le Golfe du Morbihan, depuis l'hiver 2004/2005, un collectif s'est mis en place pour assurer le suivi des anatidés, foulques et limicoles hivernants, le suivi du site Natura 2000 de la Rivière de Pénerf a tardé à se mettre en place. Après une première phase de coordination avec l'ONCFS en 2010 et 2011, mais uniquement pour les comptages des mois de décembre à mars, le SIAGM a assuré seul les comptages de 2012 à 2013, sur l'ensemble de la période de suivi, à savoir de septembre à mars.

Lors du comité de pilotage Natura 2000 du 12 septembre 2013, la Fédération des Chasseurs du Morbihan et l'ONCFS ont proposé leurs contributions pour la mise en place d'un suivi coordonné. Cette collaboration s'est mise en place progressivement. Ainsi pour le suivi des oiseaux hivernants 2013-2014, le SIAGM a réalisé le suivi des mois de septembre à janvier. Les comptages des mois de février et mars ont été réalisés de manière coordonnée entre le SIAGM, la Fédération des Chasseurs du Morbihan, l'ONCFS et Bretagne-Vivante Ornithologie.

L'objectif de ces suivis est triple. Il s'agit d'une part d'évaluer l'état de conservation des populations d'oiseaux et de mieux appréhender l'efficacité des mesures de protection locales. Il s'agit aussi de mesurer l'état de santé des écosystèmes de la Rivière de Pénerf. Les oiseaux d'eau sont en effet un des indicateurs utilisés afin d'identifier les zones humides d'importance régionale, nationale, voire internationale dans le cadre de la convention de Ramsar.

Même si le site de la Rivière de Pénerf fonctionne en complémentarité avec le Golfe du Morbihan et la Baie de Vilaine, il s'agit d'estimer les capacités d'accueils du site Natura 2000 en tant que tel.

Pour les dénombrements de l'avifaune, le site de la rivière de Pénerf est rattaché au Golfe du Morbihan au sein de l'entité Ramsar. Mais il est également rattaché à l'entité Baie de Vilaine lors des dénombrements réalisés mi-janvier dans le cadre du Wetlands International.

En conséquence, il n'est pas simple de mettre en perspective les chiffres de dénombrements, en fonction de l'entité de référence choisie. Pour notre analyse, nous nous référons aux documents de synthèse parus ; la synthèse nationale Wetlands 2014 n'étant pas paru à ce jour.





## La sectorisation des sites de suivi :

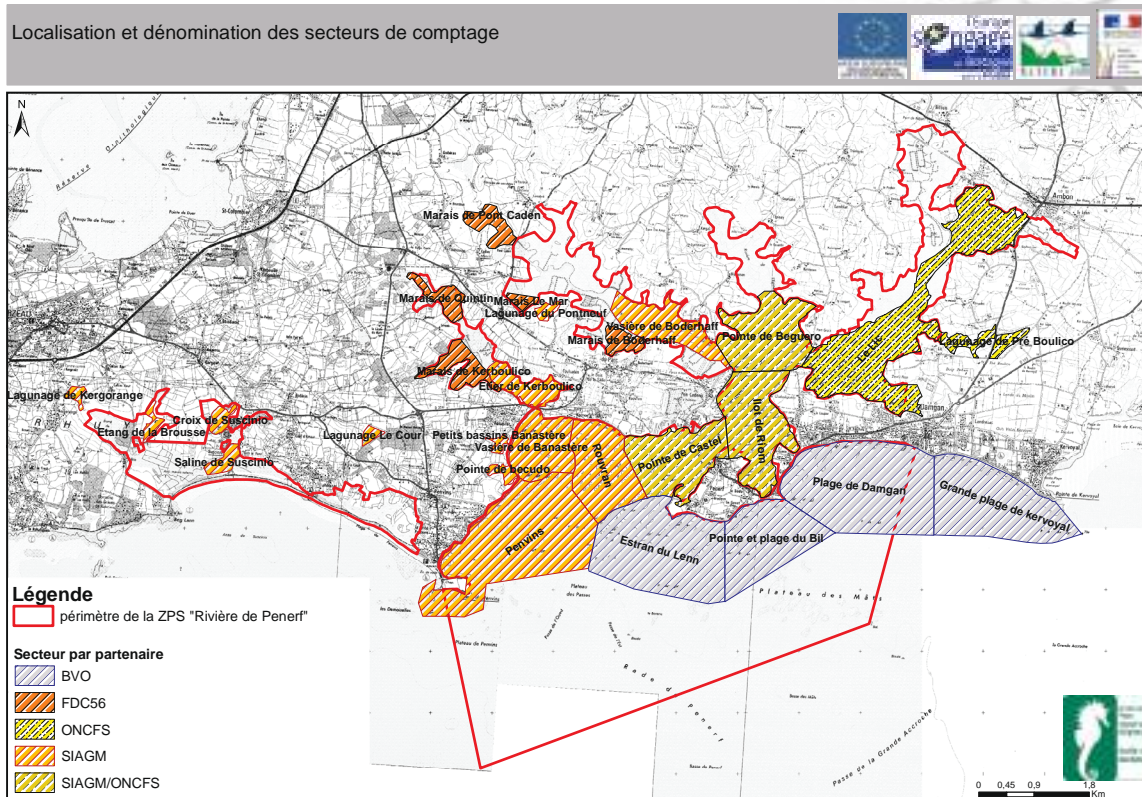
Le site «Rivière de Pénerf» est divisé en différents sous-secteurs de suivi. Ainsi, suite à la mise en oeuvre du nouveau partenariat de suivi, 27 secteurs sont inventoriés. Ils se répartissent de la manière suivante (voir carte ci-contre) :

- 11 sites de marais littoraux : Étier de Kerboulico, Petits bassins de Banastère, Croix de Suscinio, Saline de Suscinio, Étang de la Brousse, Marais de Quintin, Marais de Kerboulico, Marais Le Mar, Marais de Boderhaff, Marais de Pont Caden, Pointe de Becudo ;
- 7 sites dans l'estuaire de la rivière de Pénerf : Vasière de Banastère, Vasière de Boderhaff, Pointe de Beguero, îlot de Rion, Pointe de Castel, Rouvran et le Lic ;
- 5 sites sur le littoral atlantique : Penvins, Grande plage de Kervoyal, Plage de Damgan, Pointe et plage du Bil et Estran du Lenn ;
- 4 stations de lagunage : lagunage de Pré Boulico, lagunage du Pontneuf, lagunage de Kergorange et lagunage Le Cour.

## Les comptages mensuels :

Chaque comptage est réalisé en milieu de mois, sur un coefficient de marée moyen (entre 70 et 85) plutôt sur des coefficients montants (qui conservent la cohésion des groupes d'oiseaux, trop souvent éclatés à la suite des fortes marées).

Ce dénombrement débute 2 heures après la basse mer, en début de marée montante. L'eau couvrant déjà les bas d'étiers et une majorité des parcs ostréicoles, les oiseaux commencent alors à se regrouper sur des sites élevés où les espèces sont plus facilement dénombrables. Les oiseaux cantonnés sur les vasières et les étiers sont comptés à marée montante ; les marais et les étangs sont comptabilisés à marée haute. Il en va de même pour les rivages atlantiques, où les oiseaux stationnent en reposoir de marée haute.



# EFFECTIFS GLOBAUX PAR SECTEUR

	septembre	octobre	novembre	decembre	janvier	fevrier	mars
Banaster	192	654	89	273	367	216	129
Etier de Kerboulico	162	139	252	468	166	165	94
Marais de Banaster	19	52	37	61	32	27	108
Lagunage Le Cour	133	NC	NC	NC	NC	NC	95
Croix de Suscinio	50	101	33	0	96	0	32
Saline de Suscinio	79	71	37	27	13	NC	244
Étang de la Brousse	65	64	111	357	159	279	104
Marais de Quintin	NC	NC	NC	NC	NC	235	107
Penvins	1050	725	978	717	734	316	1356
Vasière de Boderhaff	107	135	399	414	1378	1612	347
Pointe de Beguero	547	544	885	1500	70	2001	377
Ilot de Riom	785	621	559	435	576	218	251
Pointe de Castel	80	510	354	350	626	464	301
Rouvrans	82	NC	NC	NC	42	7	74
Lagunage du Pontneuf	217	192	151	421	NC	279	81
Grande plage de Kervoyal	0	241	63	NC	154	165	424
Plage de Damgan	18	170	243	506	671	319	406
Pointe et plage du Bil	735	15	225	74	400	43	96
Estran du Lenn	309	1746	2827	3841	3083	162	1701
Le Lic	NC	NC	58	210	100	2538	668
Lagunage de Pré Boulico	443	352	70	0	25	12	8
Marais de Kerboulico	NC	NC	NC	NC	NC	66	74
Marais Le Mar	NC	NC	NC	NC	NC	42	25
Marais de Boderhaff	NC	NC	NC	NC	NC	103	80
Marais de Pont Caden	NC	NC	NC	NC	NC	119	107
Lagunage de Kergorange	56	80	188	98	146	66	51
total	5129	6412	7559	9752	8838	9454	7340

Pour l'hiver 2013/2014, 7 comptages mensuels ont été réalisés :

- 18 septembre 2013 : BM à 10h45, PM à 16h58 coéf. 91 ;
- 14 octobre 2013 : BM à 07h25, PM à 14h19 coéf. 52 ;
- 14 novembre 2013 : BM à 08h12, PM à 14h37 coéf. 69 ;
- 13 décembre 2013 : BM à 07h44, PM à 14h15 coéf. 60 ;
- 13 janvier 2014 : BM à 09h12, PM à 15h17 coéf. 62 ;
- 12 février 2014 : BM à 09h36, PM à 15h35 coéf. 65 ;
- 13 mars 2014 : BM à 09h04, PM à 15h11 coéf. 61.

*(horaires des marées à Pénerf)*

Pour les mois de septembre à janvier, 21 sites ont été quasi-systématiquement suivis pour l'hiver 2013/2014. Pour les mois de février et mars, 6 sites de marais privés ont été ajoutés, portant le nombre de sites suivis à 27.

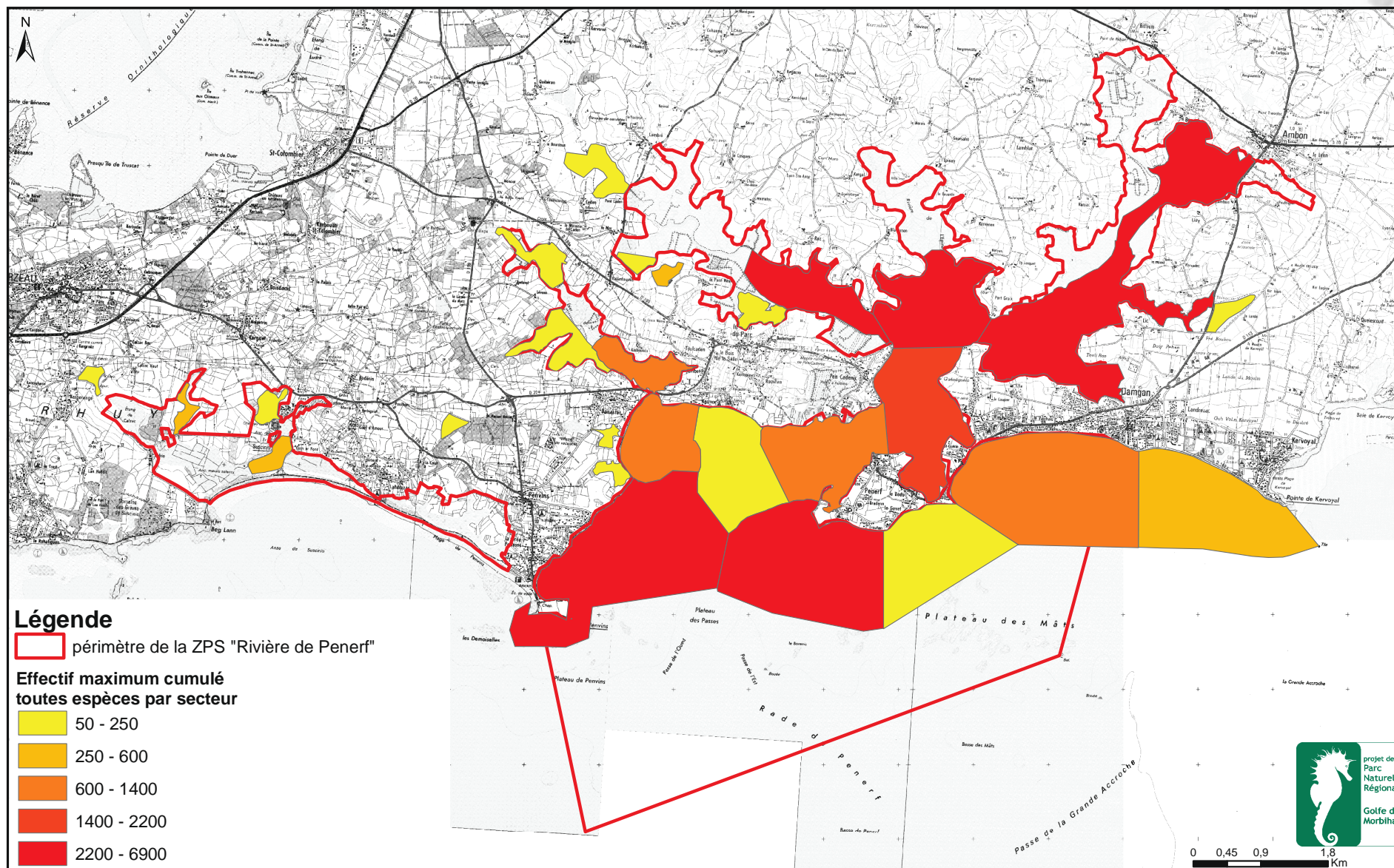
Il est à noter que le site du Lic n'a pas été compté en septembre et en octobre, la marée montante étant trop avancée et recouvrant l'ensemble de la vasière. Les comptages de novembre, décembre et janvier sont également partiels. Le secteur de Rouvrans n'a pas été compté en octobre, novembre et décembre, en raison de la marée déjà trop remontée ; les oiseaux étant déjà en reposoir sur la plage de Banastère. La saline de Suscinio n'a pu être dénombrée en février, en raison de l'inondation du site, rendant l'accès impossible. La lagune Le Cour n'a quant à lui pas été compté entre octobre et février, en raison de travaux réalisés sur le lagunage : les allers et venus des camions ont perturbé la tranquillité du site tout l'hiver.

Pour l'hiver 2013/2014, les effectifs globaux d'oiseaux d'eau hivernants varient entre plus de 5 100 à plus de 9 700 oiseaux. Les effectifs globaux mensuels sont inférieurs à ceux de l'hiver 2012/2013.

Si l'on comptabilise les effectifs maximum cumulés, toutes espèces confondues, par secteur (voir carte ci-contre), on constate que le secteur de l'estran du Lenn a accueilli le plus d'oiseaux d'eau hivernants (environ 5 000). Les secteurs de Penvins, la vasière de Boderhaff, la pointe de Beguero et le secteur du Lic ont accueilli entre 2 300 et 3 500 oiseaux d'eau hivernants chacun.



# Nombre d'oiseaux hivernants et migrateurs (2013-2014) (maximum cumulé toutes espèces par secteur)





# EFFECTIFS GLOBAUX PAR ESPÈCE

Pour l'hiver 2013/2014, les anatidés et les foulques représentent 21% des espèces recensées en Rivière de Pénerf, les limicoles 67% (contre 72% à l'hiver 2012/2013), les oiseaux plongeurs 1% et les autres espèces d'oiseaux d'eau 14% (contre 5% à l'hiver 2012/2013).

Parmi les limicoles et anatidés présents, les espèces les plus abondantes sont :

- Le Bécasseau variable : 29% des effectifs recensés ;
- Le Vanneau huppé : 12% ;
- Le Tournepierre à collier : 10% ;
- La Bernache cravant : 8% ;
- Le Grand Gravelot : 7% ;
- Le Canard colvert : 5% ;
- La Foulque macroule : 4% ;
- Le Courlis cendré : 4% ;
- Le Tadorne de Belon : 3% ;
- Le Bécasseau sanderling : 3% ;
- L'Huitrier pie : 3% ;
- La Sarcelle d'hiver : 3%.



*Vol de Bécasseaux variables*





# ANATIDÉS ET FOULQUES

	septembre	octobre	novembre	decembre	janvier	fevrier	mars
Bernache cravant	0	0	186	777	544	1018	1377
Canard chipeau	0	0	15	49	20	12	9
Canard colvert	108	225	377	519	804	163	144
Canard pilet	0	16	0	0	1	9	22
Canard siffleur	0	1	54	0	82	42	57
Canard souchet	8	6	12	120	13	59	136
Cygne tuberculé	4	3	15	4	5	59	44
Erismature rousse	0	0	0	0	1	0	1
Foulque macroule	626	349	233	203	86	216	135
Fuligule milouin	1	3	2	19	14	97	87
Fuligule morillon	1	3	37	99	34	118	59
Gallinule poule d'eau	0	35	12	1	16	2	5
Macreuse noire	0	0	1	0	0	0	0
Sarcelle d'hiver	58	62	51	287	70	23	64
Tadorne de belon	2	87	193	276	269	269	564
<i>total</i>	<i>808</i>	<i>790</i>	<i>1188</i>	<i>2354</i>	<i>1959</i>	<i>2087</i>	<i>2704</i>



Pour l'hiver 2013/2014, les effectifs d'anatidés et de foulques ont varié entre plus de 750 et plus de 2 300 individus comptabilisés selon les mois, soit les mêmes effectifs que pour l'hiver 2012/2013. C'est au mois d'octobre que les effectifs ont été les plus bas et aux mois de décembre et mars que les effectifs les plus importants ont été atteints.

Lors des dénombrements, 15 espèces ont été observées. 3 d'entre elles font l'objet d'une synthèse dans les pages qui suivent : le Canard souchet, le Tadorne de Belon et la Bernache cravant. Les 2 espèces supplémentaires à l'hiver 2012/2013, à savoir la Macreuse noire et l'Erismature rousse sont des espèces observées anecdotiques sur le site.

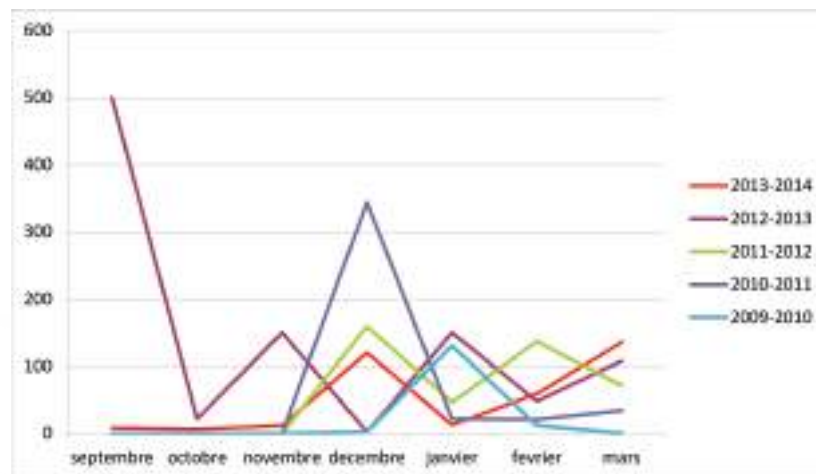
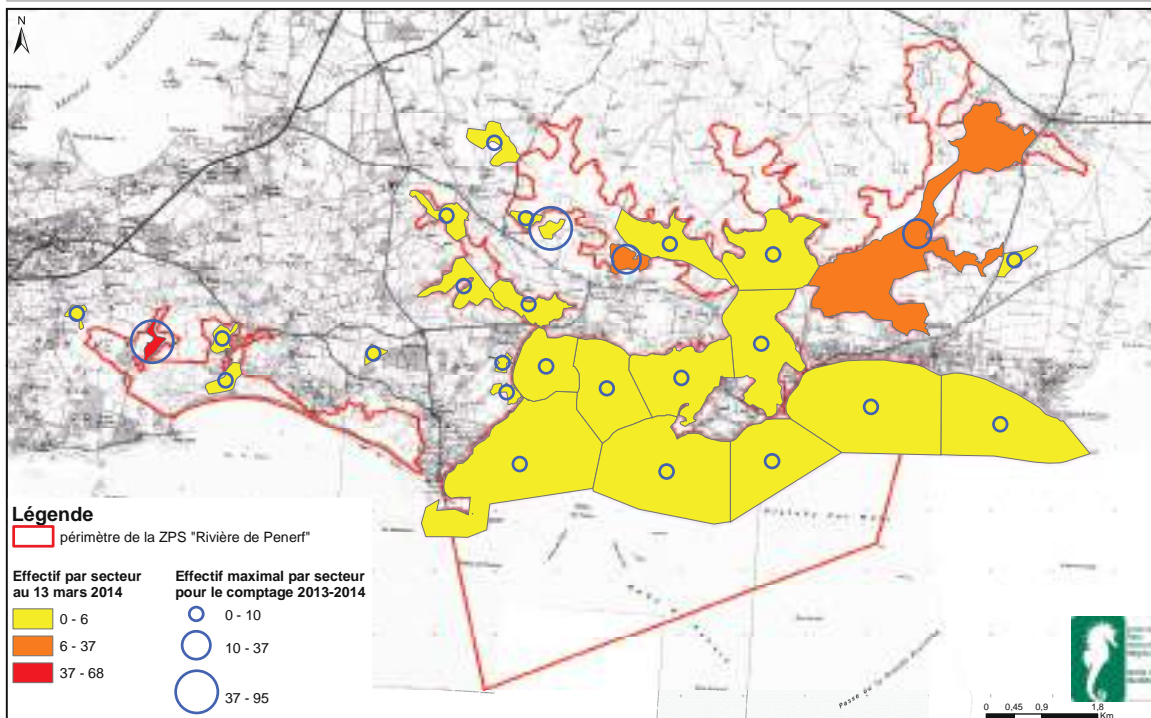
# CANARD SOUCHET



- Seuil d'importance internationale - NW Europe : 400 ; 15 sites en France en janvier 2013
- Seuil d'importance nationale : 296 ; 23 sites en France en janvier 2013

En janvier 2013, le Golfe du Morbihan n'apparaissait plus parmi les dix plus importants sites français pour l'accueil du Canard souchet. Le site de la ZPS de la rivière de Pénerf accueille quelques dizaines d'individus de cette espèce qui apparaît encore vulnérable. Les bassins de lagunage et particulièrement celui de La Cour à Sarzeau joue un rôle important pour la tranquillité de cette espèce et les travaux de cet hiver n'ont pas permis cette quiétude. Les marais de Suscinio et l'étang de La Brousse à Sarzeau accueillent parfois des effectifs dépassant la trentaine d'individus.

Canard souchet - Répartition des stationnements en mars 2014



	septembre	octobre	novembre	decembre	janvier	fevrier	mars	effectif maxi
2013-2014	8	6	12	120	13	59	136	136
2012-2013	500	22	150	2	150	48	108	500
2011-2012	NC	NC	NC	160	46	137	71	160
2010-2011	NC	NC	NC	344	22	21	34	344
2009-2010	NC	NC	NC	2	131	12	NC	131



# TADORNE DE BELON



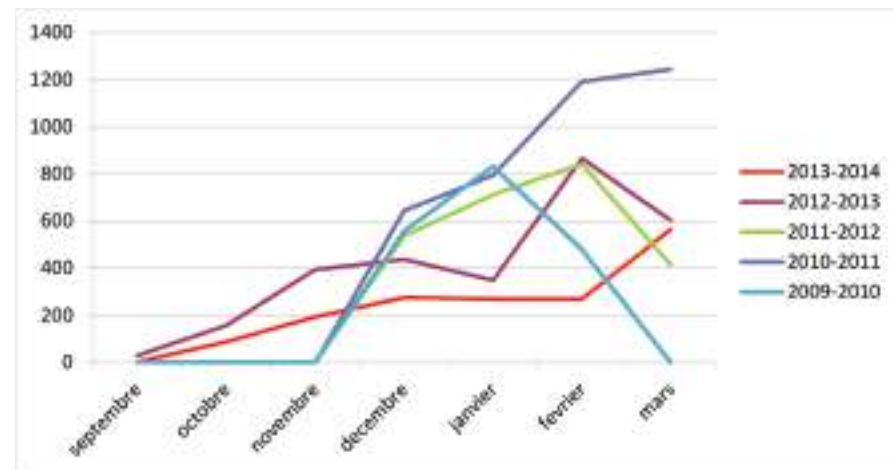
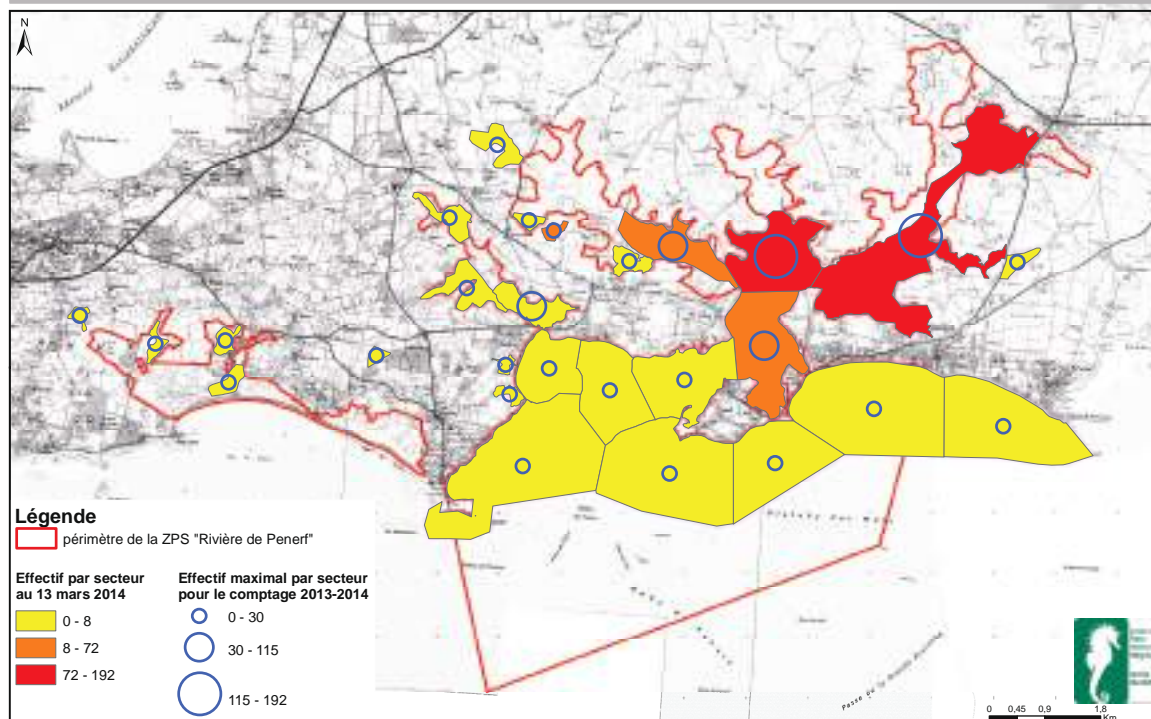
• Seuil d'importance internationale NW Europe : 3000 ; 4 sites en France en janvier 2013

• Seuil d'importance nationale : 643 ; 16 sites en France en janvier 2013

En janvier 2013, le Golfe du Morbihan restait le 4ème site français pour l'accueil du Tadorne de Belon avec 3 635 oiseaux recensés. Le site de la ZPS de la rivière de Pénerf joue un rôle essentiel pour la conservation de cette espèce protégée. Les échanges entre le Golfe du Morbihan et la Rivière de Pénerf semblent quotidiens et les effectifs varient fortement en fonction des dérangements et de la disponibilité de la nourriture. An tidé des estuaires, le tadorne stationne particulièrement sur les étiers des rivières de Sarzeau et de l'Épinay. Malgré le peu de recul à propos des dénombrements, une certaine stabilité des effectifs semble pouvoir être mise en avant à propos des Tadorne de Belon de la rivière de Pénerf.

	septembre	octobre	novembre	decembre	janvier	fevrier	mars	effectif maxi
2013-2014	2	87	193	276	269	269	564	564
2012-2013	29	157	394	437	349	865	603	865
2011-2012	NC	NC	NC	537	712	841	415	841
2010-2011	NC	NC	NC	644	794	1192	1244	1244
2009-2010	NC	NC	NC	558	831	479	NC	831

Tadorne de Belon - Répartition des stationnements en mars 2014



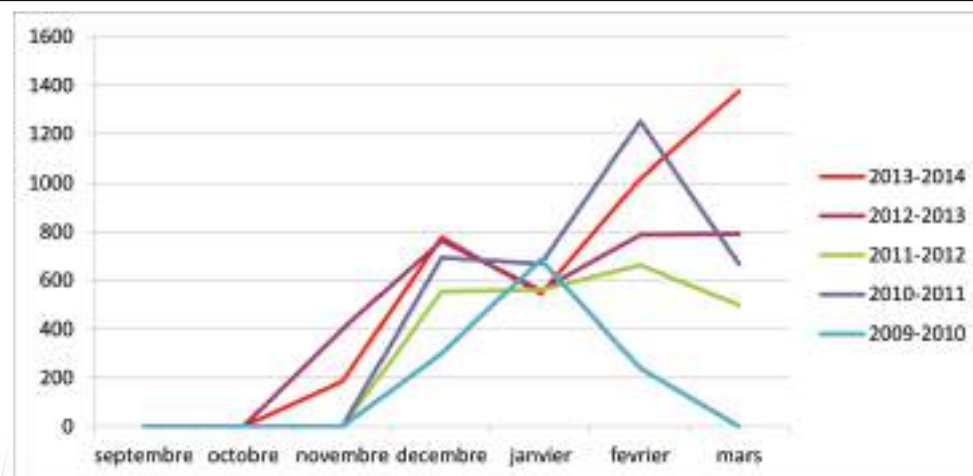
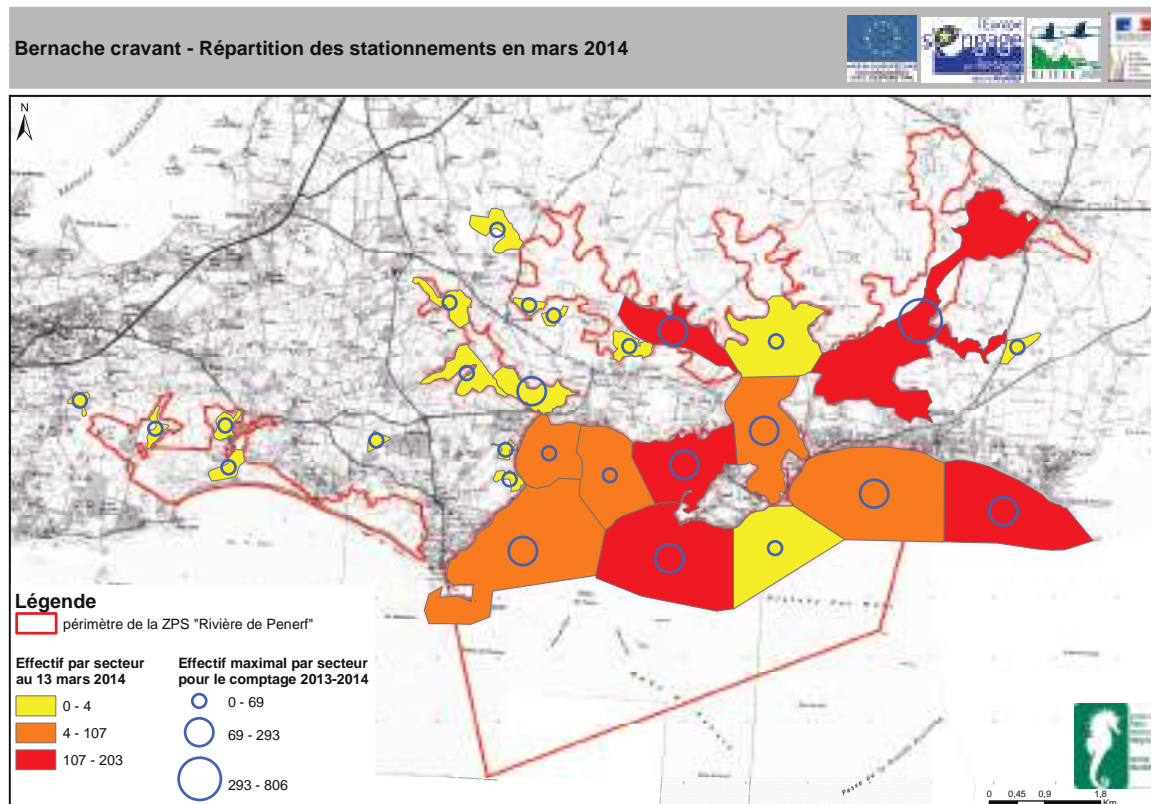
# BERNACHE CRAVANT



- Seuil d'importance internationale NW Europe : 2400 ; 11 sites en France en janvier 2013
- Seuil d'importance nationale : 1144 ; 18 sites en France en janvier 2013

En janvier 2013, le Golfe du Morbihan était le 5ème site français pour l'accueil de la Bernache cravant avec 6 465 oiseaux recensés (soit plus de 3 000 oiseaux en moins que l'année précédente). Le site de la ZPS de la rivière de Pénérf reste annexe dans le stationnement des bernaches. Les oiseaux formant de grandes troupes en début d'hivernage (octobre/novembre) sur les sites les plus propices en nourriture (Baie de Tascon-St Armel). Ces grands groupes s'éclatent en décembre/janvier lorsque l'herbier de zostères fanent. De petits groupes familiaux investissent alors l'ensemble des baies et les petites anses. Ainsi le site ZPS accueille plus de 1 000 individus en fin d'hivernage sur les mois de février et mars.

	septembre	octobre	novembre	decembre	janvier	fevrier	mars	effectif maxi
2013-2014	0	0	186	777	544	1018	1377	1377
2012-2013	0	0	400	763	559	787	791	791
2011-2012	NC	NC	NC	554	561	662	498	662
2010-2011	NC	NC	NC	693	668	1252	667	1252
2009-2010	NC	NC	NC	302	684	240	NC	684





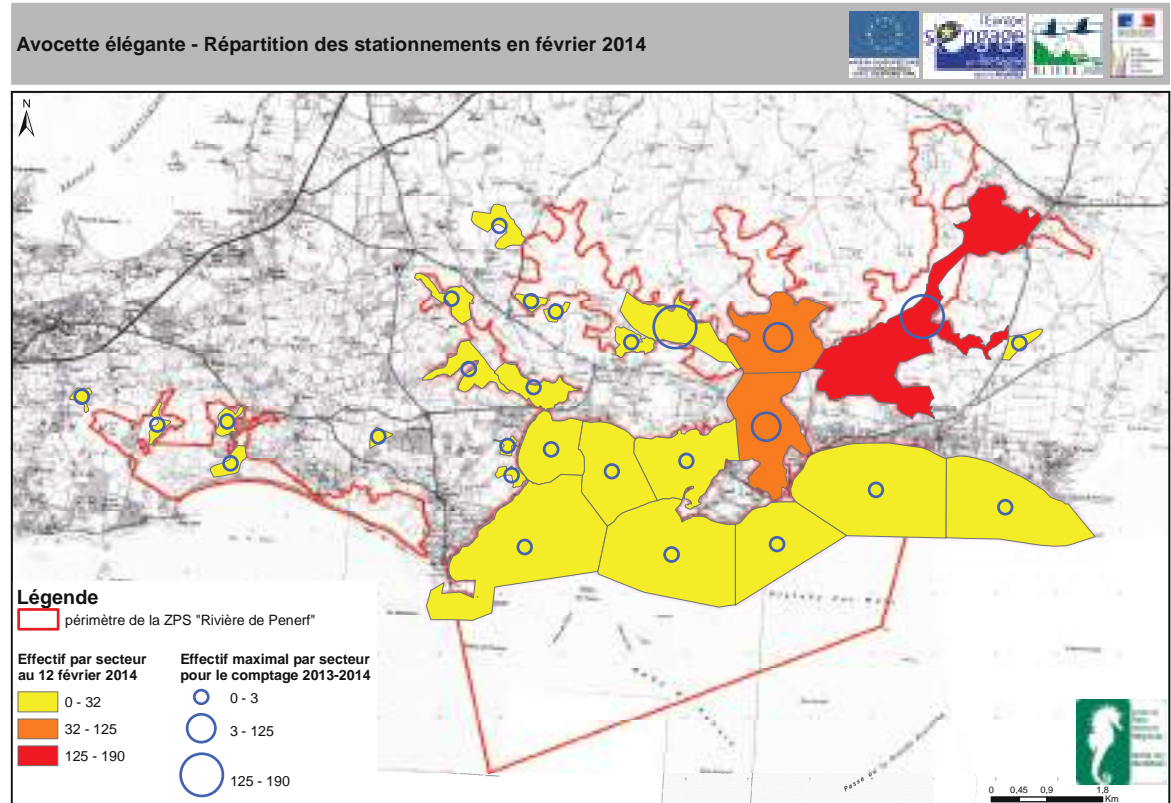
# LIMICOLES

	septembre	octobre	novembre	decembre	janvier	fevrier	mars
Avocette élégante	0	0	79	130	203	430	21
Barge à queue noire	27	0	1	3	8	190	10
Barge rousse	31	10	76	57	64	74	4
Bécasseau maubèche	2	1	0	0	17	13	0
Bécasseau sanderling	175	340	312	226	168	228	174
Bécasseau variable	462	1316	2466	4205	2174	1223	2091
Bécasseau violet	0	0	0	3	3	0	0
Bécassine des marais	13	21	7	5	13	7	40
Bécassine sourde	0	0	0	0	0	1	0
Chevalier aboyeur	0	7	2	4	4	0	2
Chevalier arlequin	0	0	0	0	8	0	1
Chevalier culblanc	3	12	3	4	8	16	33
Chevalier gambette	238	248	231	118	172	84	85
Chevalier guignette	6	4	0	0	0	0	0
Courlis cendré	236	315	224	181	397	155	234
Courlis corlieu	0	1	1	0	0	0	0
Grand gravelot	738	975	500	250	517	71	221
Gravelot à collier interrompu	0	2	0	0	0	0	0
Huitrier pie	266	293	183	331	244	90	108
Pluvier argenté	0	29	62	78	46	70	300
Pluvier doré	0	0	55	0	62	600	27
Tournepieuvre à collier	737	629	740	664	1011	390	625
Vanneau huppé	41	180	564	466	1086	3330	55
<i>total</i>	<i>2975</i>	<i>4383</i>	<i>5506</i>	<i>6725</i>	<i>6205</i>	<i>6972</i>	<i>4031</i>

Pour l'hiver 2013/2014, les effectifs de limicoles ont varié entre plus de 2 900 et plus de 6 900 individus comptabilisés selon les mois. C'est au mois de septembre que les effectifs ont été les plus bas et aux mois de décembre et février que les effectifs les plus importants ont été atteints.

Lors des dénombrements, 23 espèces de limicoles ont été observées. 11 d'entre elles font l'objet d'une synthèse dans les pages qui suivent : l'Avocette élégante, la Barge rousse, le Bécasseau sanderling, le Bécasseau variable, le Chevalier aboyeur, le Chevalier gambette, le Chevalier guignette, le Courlis cendré, le Grand gravelot, le Tournepieuvre à collier, le Chevalier arlequin et le Pluvier argenté.

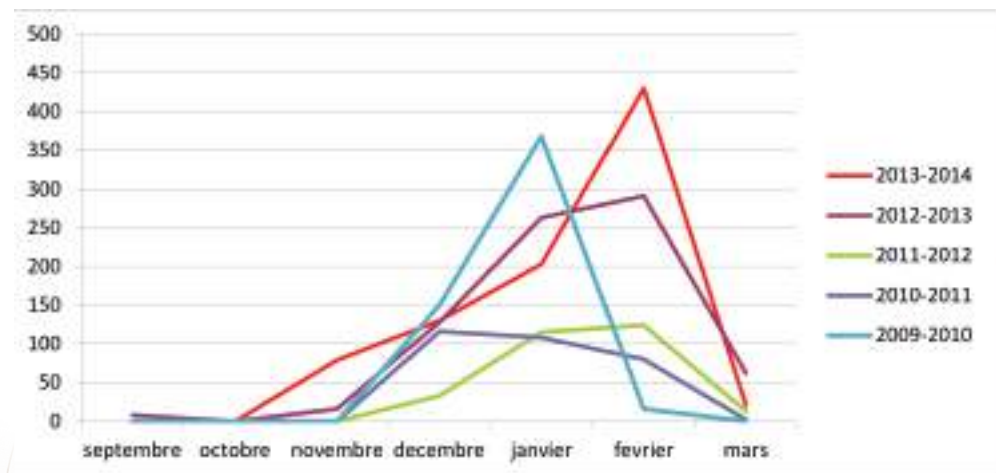
# AVOCETTE ÉLÉGANTE



- Seuil d'importance internationale NW Europe : 730 ; 6 sites en France en janvier 2013
- Seuil d'importance nationale : 220 ; 12 sites en France en janvier 2013

En janvier 2013, le Baie de vilaine, où sont intégrés les dénombrements du site de la ZPS de la rivière de Pénerf, accueillait un peu plus de 1 000 oiseaux ; soit le 5ème site français, juste avant le Golfe du Morbihan avec 800 oiseaux. Le site de la ZPS de la rivière de Pénerf accueillait cet hiver en février 430 oiseaux, chiffre le plus haut depuis plusieurs hivers. Comme pour de nombreuses espèces, la complémentarité entre le Golfe du Morbihan et le site ZPS de la rivière de Pénerf favorise le stationnement des avocettes en hivernage sur cette partie du territoire.

	septembre	octobre	novembre	decembre	janvier	fevrier	mars	effectif maxi
2013-2014	0	0	79	130	203	430	21	430
2012-2013	8	0	16	128	263	291	62	291
2011-2012	NC	NC	NC	33	115	124	13	124
2010-2011	NC	NC	NC	116	108	80	2	116
2009-2010	NC	NC	NC	150	368	16	NC	368





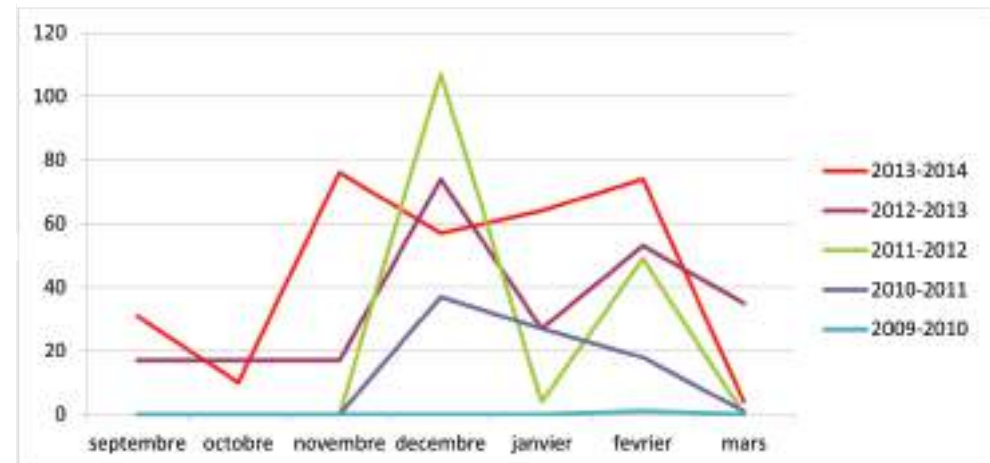
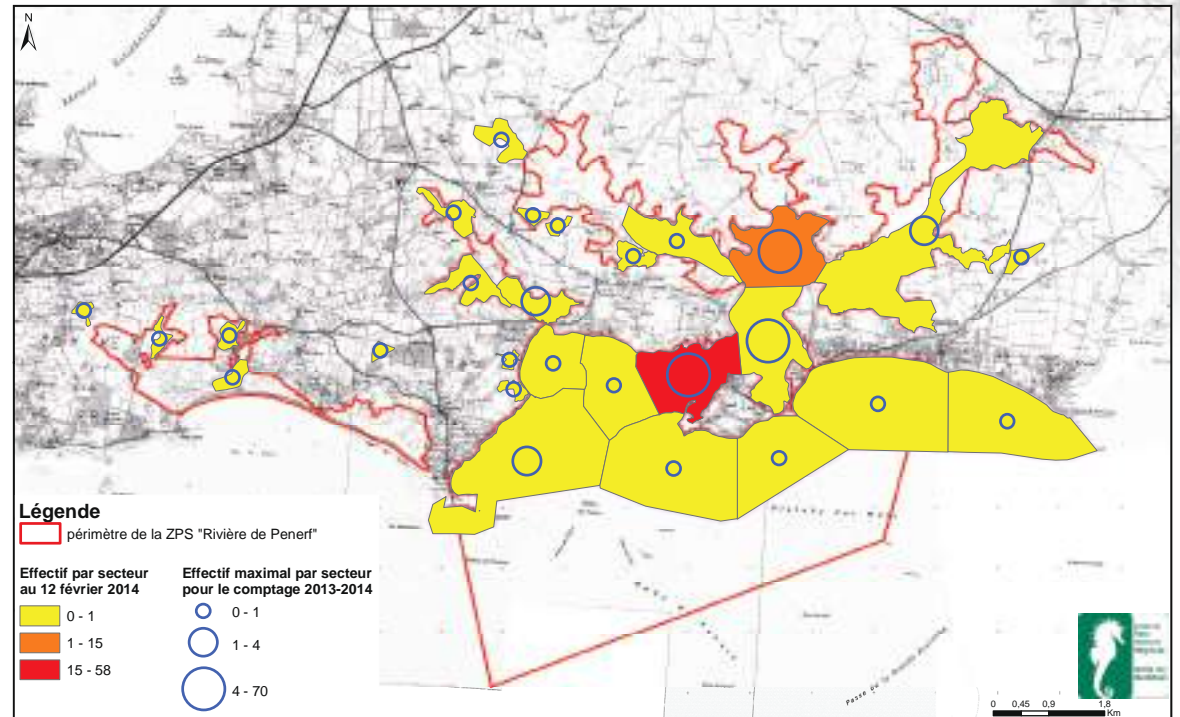
# BARGE ROUSSE



- Seuil d'importance internationale NW Europe : 1200 ; 3 sites en France en janvier 2013
- Seuil d'importance nationale : 81 ; 17 sites en France en janvier 2012

En janvier 2013, le Golfe du Morbihan était le 11ème site français pour l'accueil de la Barge rousse avec 335 oiseaux recensés. Le site de la ZPS de la rivière de Pénerf tout comme le Golfe du Morbihan, n'ont jamais été de « grands sites » d'accueil de la Barge rousse. Toutefois, la population d'oiseaux hivernante sur le site de la ZPS de la rivière de Pénerf constitue un chiffre non négligeable dans les dénombrements des Barges rousses hivernants en France chaque hiver.

Barge rousse - Répartition des stationnements en février 2014



	septembre	octobre	novembre	decembre	janvier	février	mars	effectif effectif maxi
2013-2014	31	10	76	57	64	74	4	76
2012-2013	17	17	17	74	27	53	35	74
2011-2012	NC	NC	NC	107	4	49	0	107
2010-2011	NC	NC	NC	37	27	18	1	37
2009-2010	NC	NC	NC	0	0	1	NC	1

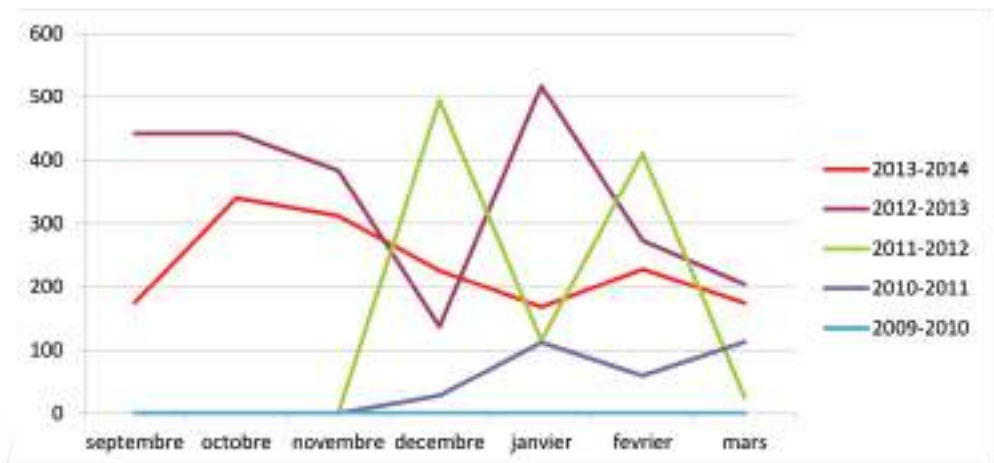
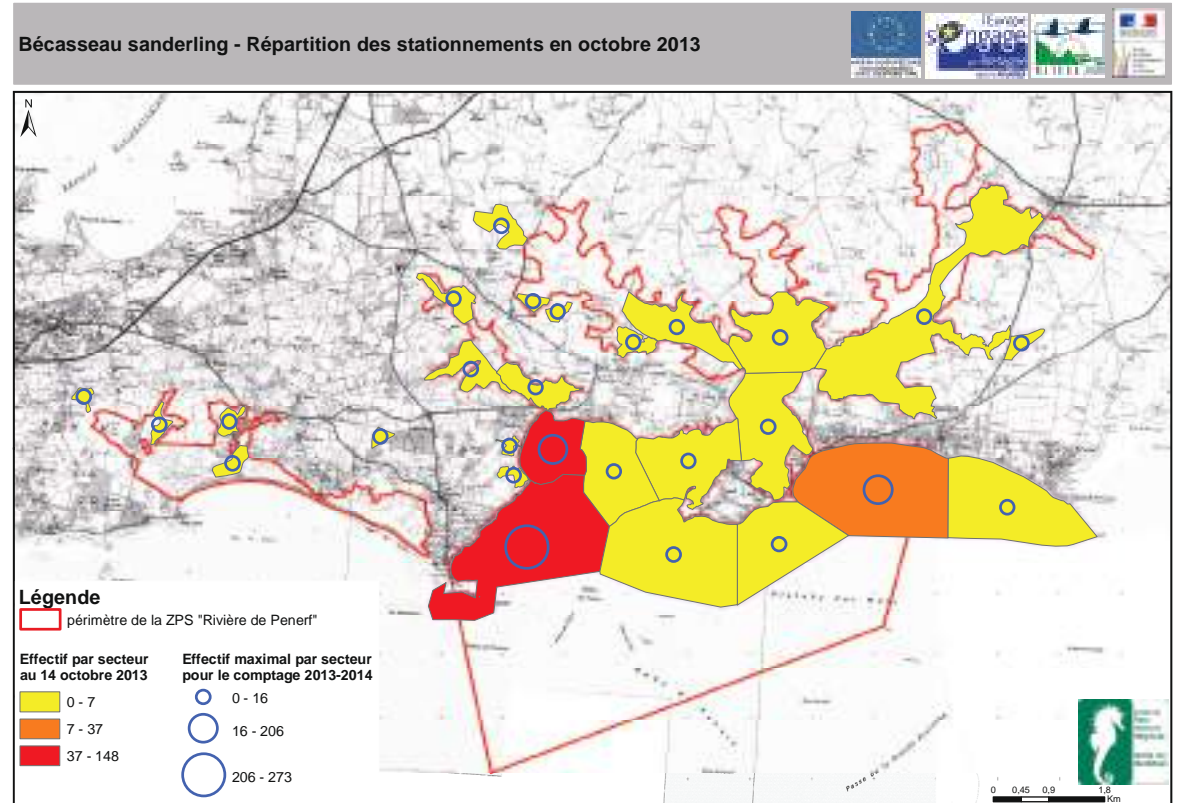
# BÉCASSEAU SANDERLING



- Seuil d'importance internationale NW Europe : 1200 ; 7 sites en France en janvier 2013
- Seuil d'importance nationale : 270 ; 30 sites en France en janvier 2013

La Baie de Vilaine accueillait un peu plus de 400 individus en janvier 2013, dont un peu moins de la moitié sur le site de la ZPS de la rivière de Pénerf. Les plages atlantiques sableuses de Damgan et de Sarzeau accueillent cet hiver des effectifs non négligeables oscillants entre 170 et 340 oiseaux.

Bien que répandu sur l'ensemble des sites côtiers français (à l'exception du littoral méditerranéen), ces effectifs ne dépassent jamais plusieurs milliers sur un même site (entre 10-2600 oiseaux). De nombreux sites accueillent entre 200 et 500, le site de la ZPS de la rivière de Pénerf apparaît dans la moyenne nationale.



	septembre	octobre	novembre	decembre	janvier	fevrier	mars	effectif maxi
2013-2014	175	340	312	226	168	228	174	340
2012-2013	442	442	384	137	517	273	204	517
2011-2012	NC	NC	NC	495	115	411	25	495
2010-2011	NC	NC	NC	28	112	60	113	113
2009-2010	NC	NC	NC	0	0	0	NC	0



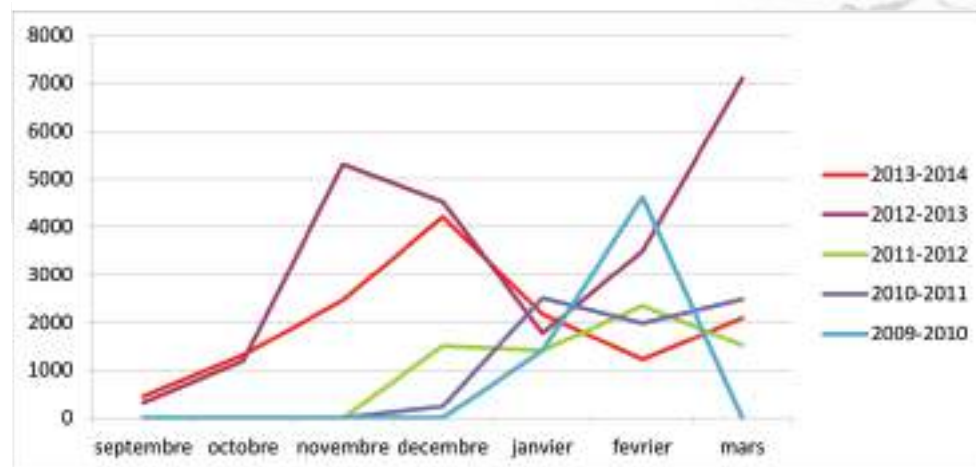
# BÉCASSEAU VARIABLE



• *Seuil d'importance internationale NW Europe* : 13300 ; 6 sites en France en janvier 2013

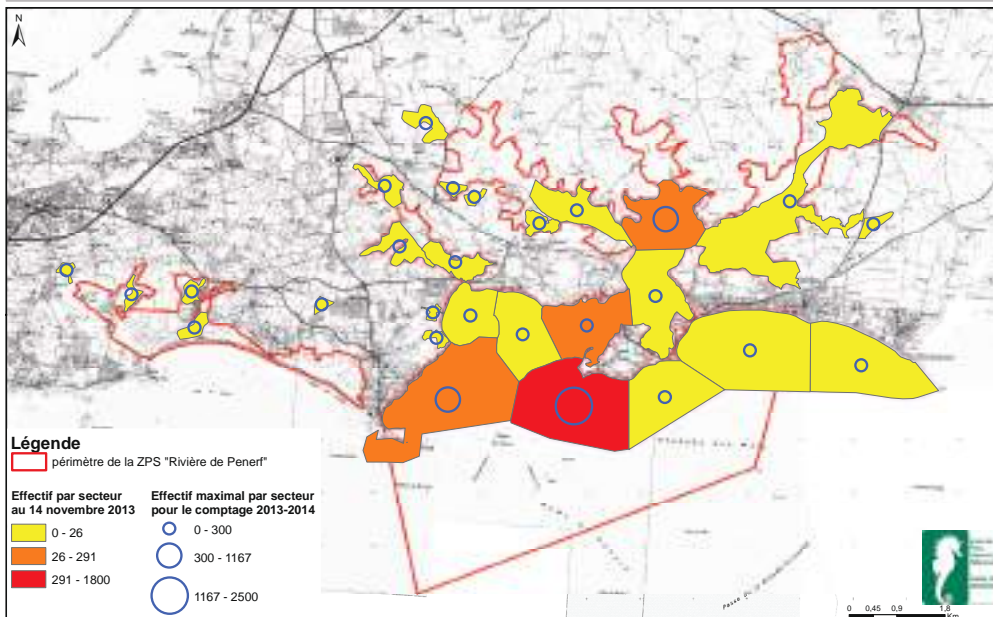
• *Seuil d'importance nationale* : 3200 ; 26 sites en France en janvier 2013

En janvier 2013, le Golfe du Morbihan était encore le 5ème site français pour l'accueil du Bécasseau variable avec 16 824 oiseaux recensés (soit 3 000 oiseaux en moins par rapport à l'hiver 2012/2013). Le site de la Baie de Vilaine accueillait lui près de 6 700 oiseaux. Une bonne partie de ces oiseaux proviennent des dénombrements du site de la ZPS de la rivière de Pénerf avec près de 1 200 oiseaux. La mobilité du Bécasseau variable rend son dénombrement peu aisé, tant lors des comptages que lors de ses déplacements entre les sites. Ainsi entre le Golfe du Morbihan et le Rivière de Pénerf de nombreux échanges ont lieu, surtout en fonction des marées mais dans une moindre mesure liée aux dérangements. Difficile donc de connaître exactement l'origine des oiseaux qui utilisent les vasières (zone de nourrissage) ou les rochers (zone de reposoir) entre des différents sites Golfe/Pénerf. Bien qu'en baisse cette saison, on peut noter une certaine stabilité concernant les effectifs de Bécasseau variable.

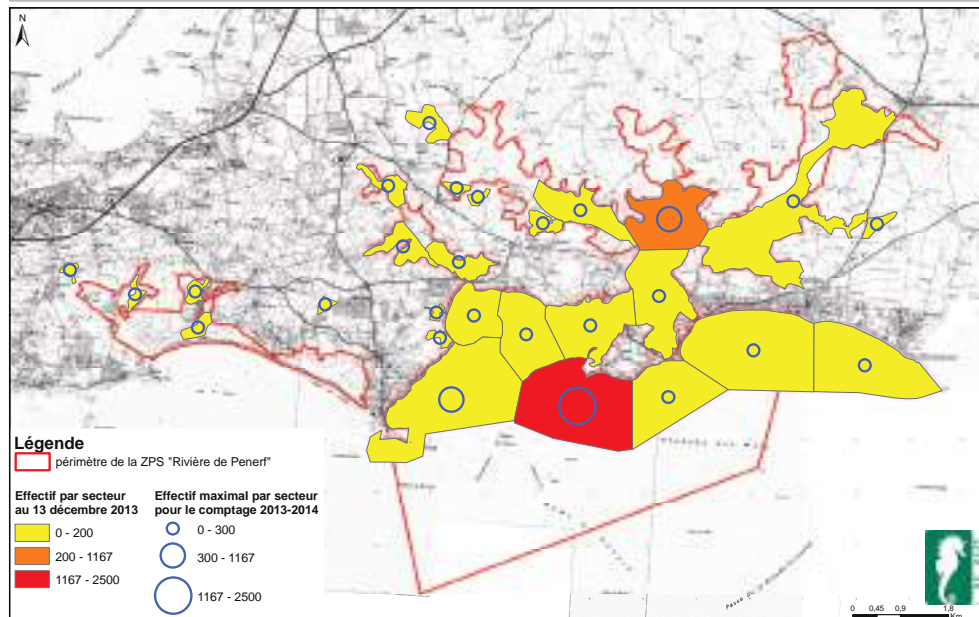


	septembre	octobre	novembre	decembre	janvier	fevrier	mars	effectif maxi
2013-2014	462	1316	2466	4205	2174	1223	2091	4205
2012-2013	326	1194	5305	4528	1781	3490	7096	7096
2011-2012	NC	NC	NC	1502	1412	2347	1522	2347
2010-2011	NC	NC	NC	240	2510	1983	2480	2510
2009-2010	NC	NC	NC	0	1407	4616	NC	4616

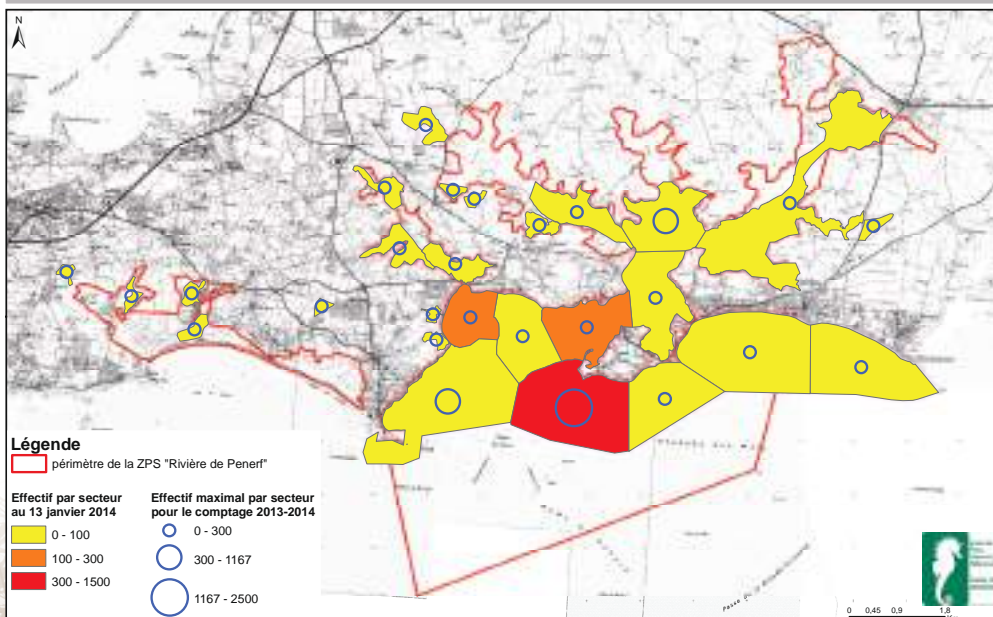
Bécasseau variable - Répartition des stationnements en novembre 2013



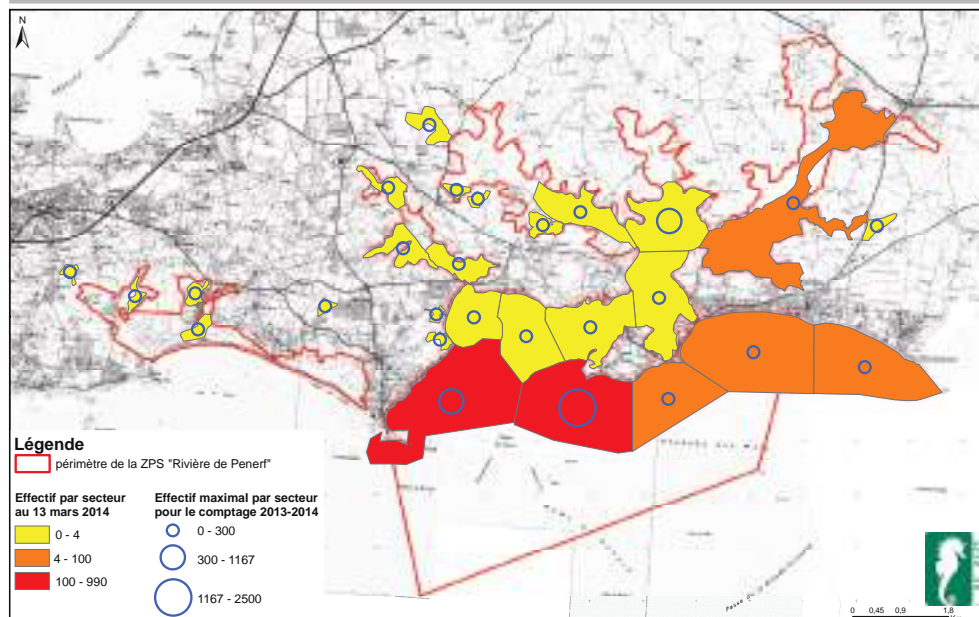
Bécasseau variable - Répartition des stationnements en décembre 2013



Bécasseau variable - Répartition des stationnements en janvier 2014

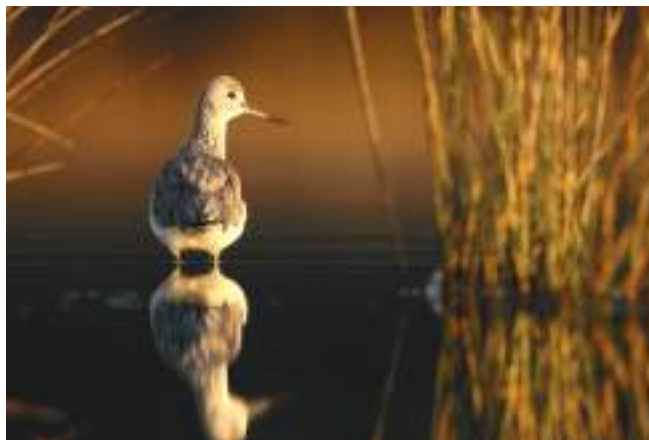


Bécasseau variable - Répartition des stationnements en mars 2014





# CHEVALIER ABOYEUR



- *Seuil d'importance internationale NW Europe : 2300 ; 0 sites en France en janvier 2013*
- *Seuil d'importance nationale : 4 ; 19 sites en France en janvier 2013*

En janvier 2013, le site Ramsar Golfe du Morbihan/Rivière de Pénerf était le 3<sup>ème</sup> site français pour l'accueil du Chevalier aboyeur avec 54 oiseaux recensés (Île de Ré, 70 et Baie de Quiberon, 55). En janvier 2002, 160 oiseaux étaient dénombrés sur les rivages français dont 7 oiseaux sur le site Ramsar. En janvier 2013, 508 oiseaux sont comptabilisés, dont près de 15% sont recensés localement. Il semble que le Chevalier aboyeur se soit particulièrement bien adapté aux changements climatiques et que la disponibilité de la nourriture en hiver lui permette de limiter sa migration. Il semble aussi certain que les chiffres annoncés soit des minima, tant l'espèce est mobile et adaptable aux moindres marais, schorres ou prés-salés ; pas toujours dénombrés.

	septembre	octobre	novembre	decembre	janvier	fevrier	mars	effectif maxi
2013-2014	0	7	2	4	4	0	2	7
2012-2013	4	1	6	2	0	1	0	6
2011-2012	NC	NC	NC	3	3	4	4	4
2010-2011	NC	NC	NC	0	3	2	0	3
2009-2010	NC	NC	NC	2	0	2	NC	2

# CHEVALIER GAMBETTE

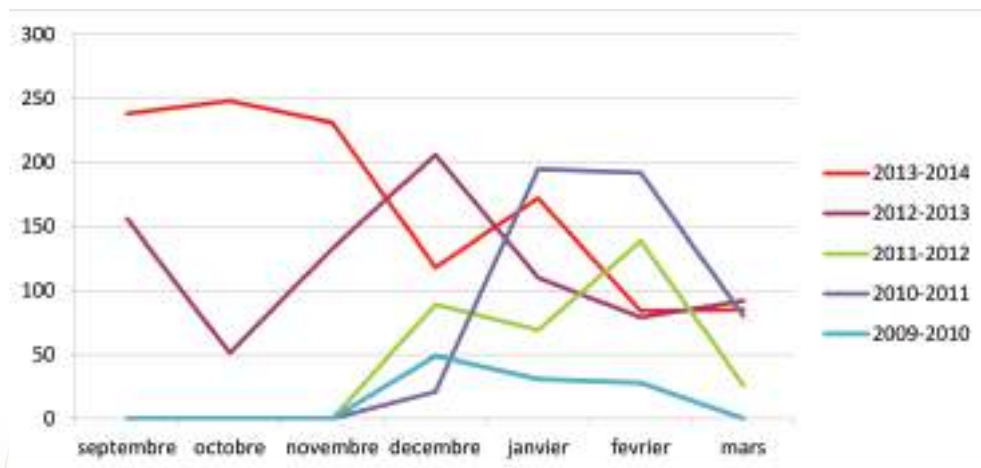
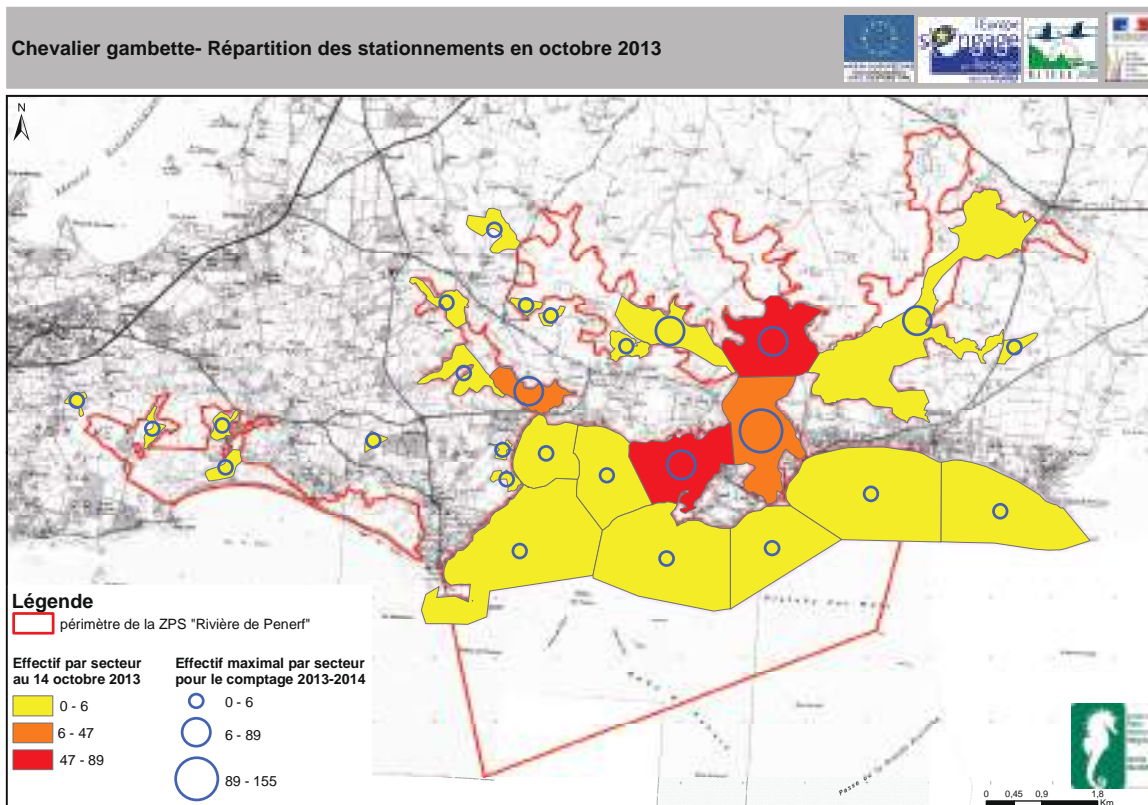


• Seuil d'importance internationale NW Europe : 1100 ; 0 sites en France en janvier 2013

• Seuil d'importance nationale : 70 ; 27 sites en France en janvier 2013

En janvier 2013, le site Ramsar Golfe du Morbihan/Rivière de Pénerf-Baie de Vilaine est le 3ème site français pour l'accueil du Chevalier gambette avec 441 oiseaux recensés (deux autres sites comptent plus de 500 oiseaux). Comme pour le Chevalier aboyeur, il apparaît que les changements climatiques aient favorisé le stationnement hivernal de ce limicole ; les effectifs ne faisant qu'augmenter entre 1992-2002 et 2012. Il semble aussi que les chiffres annoncés soient des minima, le Chevalier gambette pouvant facilement passer inaperçu parmi certaines zones rocheuses, des petits marais ou prés-salés non dénombrés.

	septembre	octobre	novembre	decembre	janvier	fevrier	mars	effectif maxi
2013-2014	238	248	231	118	172	84	85	248
2012-2013	156	51	133	206	110	79	92	206
2011-2012	NC	NC	NC	89	69	139	26	139
2010-2011	NC	NC	NC	21	195	192	80	195
2009-2010	NC	NC	NC	49	31	28	NC	49





# CHEVALIER GUIGNETTE



- *Seuil d'importance internationale NW Europe : 17 300 ; 0 sites en France en janvier 2013*
- *Seuil d'importance nationale : 3 ; 20 sites en France en janvier 2013*

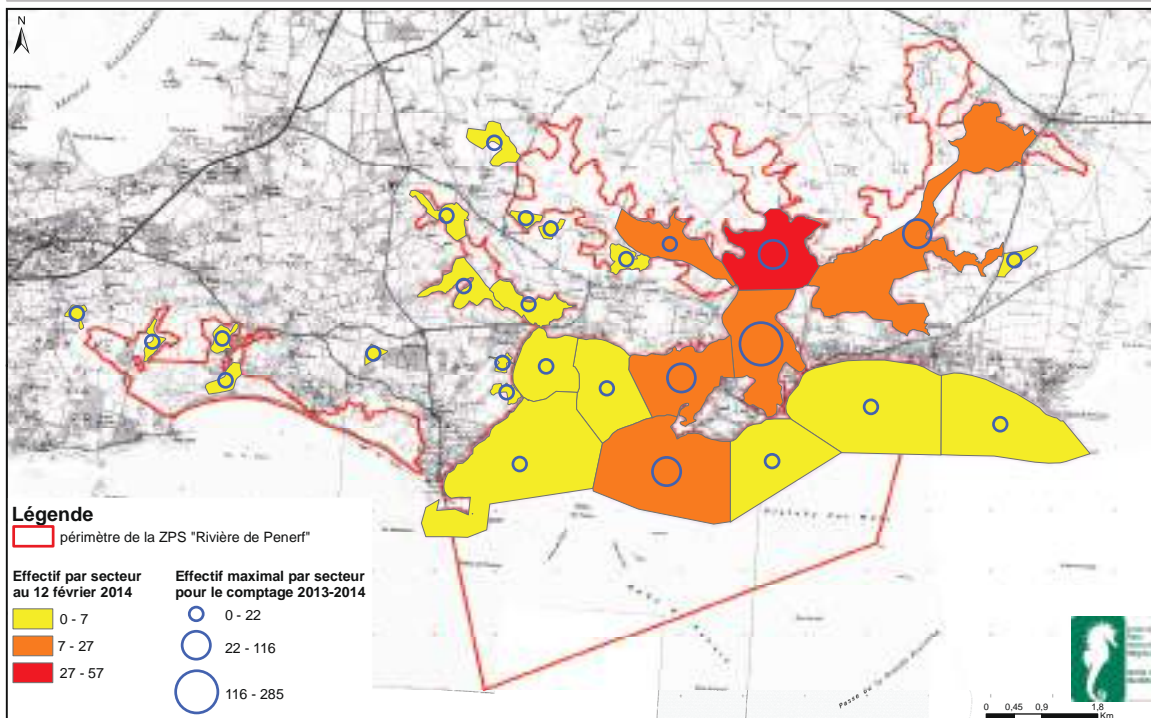
En janvier 2013, le site Ramsar Golfe du Morbihan/baie de Vilaine ne faisait plus partie des sites majeurs français pour l'accueil du Chevalier guignette avec seulement 5 oiseaux dénombrés au lieu de 22 en 2012. Ce limicole fait toujours partie des nouveautés puisqu'il n'est considéré comme hivernant en France que depuis une dizaine d'années. Comme les autres chevaliers, il semble que le Chevalier guignette se soit adapté aux changements climatiques et à une disponibilité de la nourriture en hiver. Les effectifs dénombrés sont aussi des minima, tant l'espèce est discrète et capable de s'adapter aux moindres espaces aquatiques.

	septembre	octobre	novembre	decembre	janvier	fevrier	mars	effectif maxi
2013-2014	6	4	0	0	0	0	0	6
2012-2013	5	0	1	1	0	0	0	5
2011-2012	NC	NC	NC	0	1	1	0	1
2010-2011	NC	NC	NC	1	6	1	0	6
2009-2010	NC	NC	NC	0	1	0	NC	1

# COURLIS CENDRÉ



Courlis cendré - Répartition des stationnements en février 2014

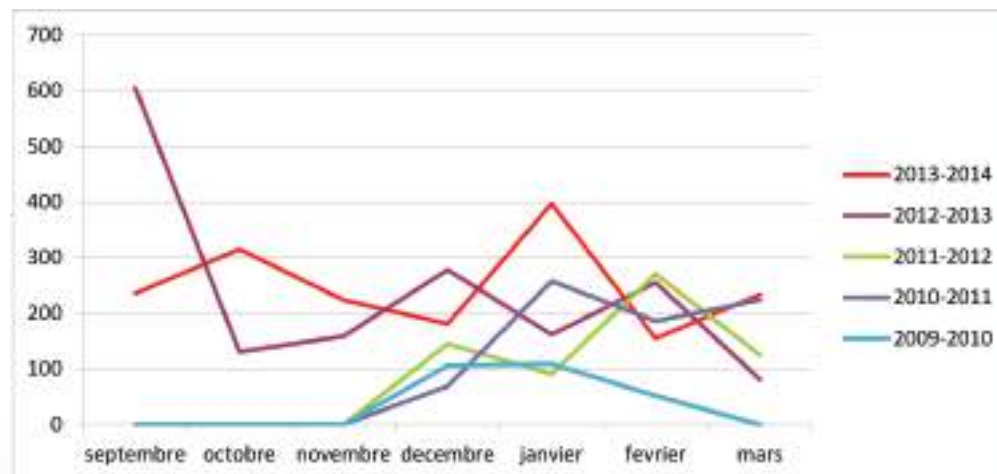


• Seuil d'importance internationale NW Europe : 8400 ; 1 sites en France en janvier 2013

• Seuil d'importance nationale : 220 ; 30 sites en France en janvier 2013

En janvier 2013, la Baie de Vilaine était le 11ème site français pour l'accueil du Courlis cendré avec 729 oiseaux recensés et près de 400 oiseaux sur le seul site de la ZPS Rivière de Pénérf. Les échanges entre ces deux sites ne sont pas clairement définis et il semble que les oiseaux se déplacent en fonction des marées, de la disponibilité de la nourriture et des dérangements. Le site ZPS de la Rivière de Pénérf apparaît toutefois crucial pour la migration et le début de l'hivernage de cette espèce menacée à l'échelle de l'Europe. Des résultats de dénombrements sur plusieurs années permettront de mieux appréhender, l'importance de cette ZPS et la nécessité de la préserver.

	septembre	octobre	novembre	decembre	janvier	fevrier	mars	effectif maxi
2013-2014	236	315	224	181	397	155	234	397
2012-2013	605	131	159	278	162	255	81	605
2011-2012	NC	NC	NC	145	91	271	125	271
2010-2011	NC	NC	NC	69	258	186	224	258
2009-2010	NC	NC	NC	106	109	52	NC	109





# GRAND GRAVELOT

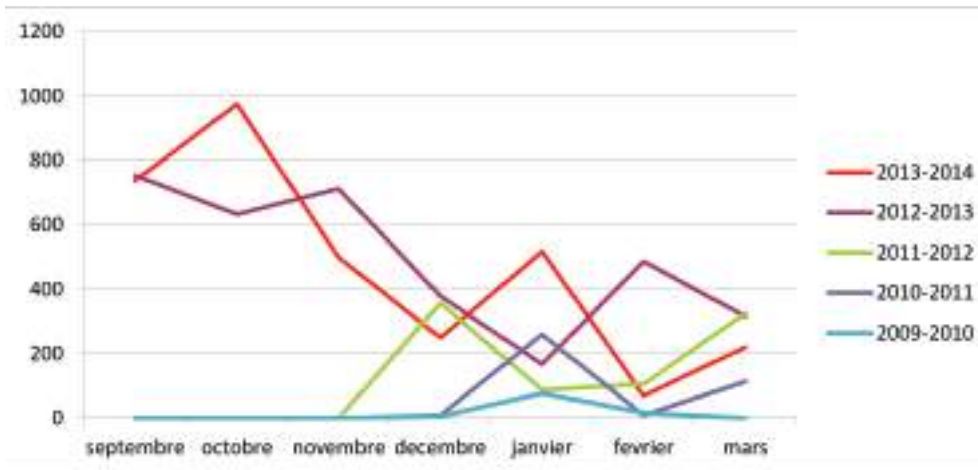
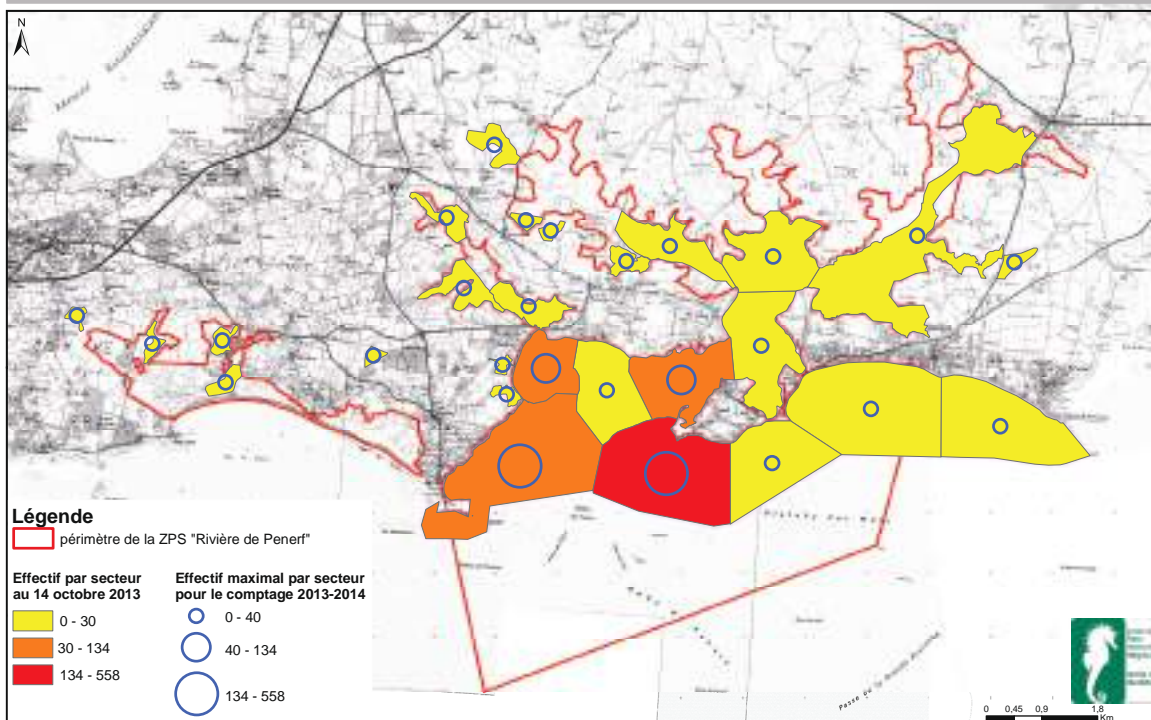


- Seuil d'importance internationale NW Europe : 730 ; 3 sites en France en janvier 2013
- Seuil d'importance nationale : 165 ; 26 sites en France en janvier 2013

En janvier 2013, le site Ramsar Golfe du Morbihan/Rivière de Pénerf était le 3ème site français pour l'accueil du Grand gravelot avec près de 1300 oiseaux recensés. Le site de la Baie de vilaine comptait en janvier 2013, 635 oiseaux dont 517 étaient dénombrés sur le site ZPS de la rivière de Pénerf. Comme les autres espèces, les fluctuations numériques varient en fonction des marées et des opportunités alimentaires. Le site ZPS de la Rivière de Pénerf apparaît important pour l'hivernage de cette espèce protégée

	septembre	octobre	novembre	decembre	janvier	fevrier	mars	effectif maxi
2013-2014	738	975	500	250	517	71	221	975
2012-2013	754	633	713	379	168	486	316	754
2011-2012	NC	NC	NC	357	88	107	326	357
2010-2011	NC	NC	NC	9	260	9	114	260
2009-2010	NC	NC	NC	6	77	17	NC	77

Grand Gravelot - Répartition des stationnements en octobre 2013

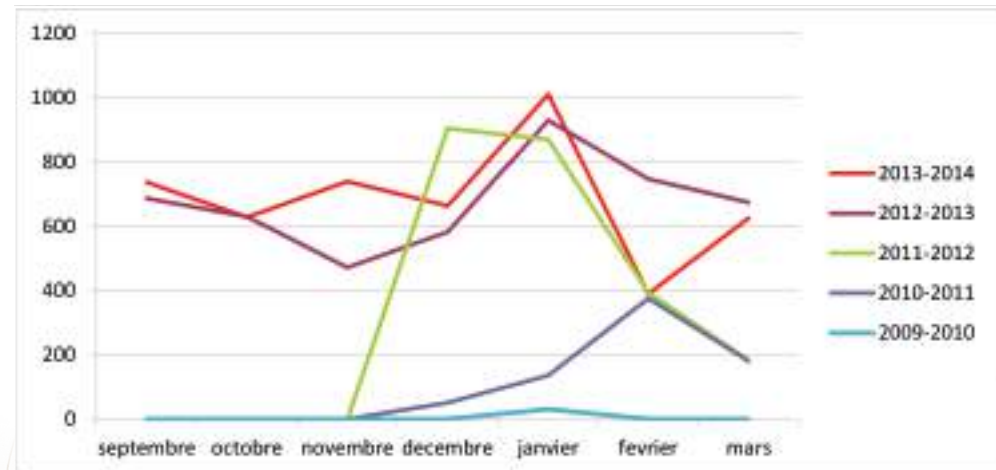
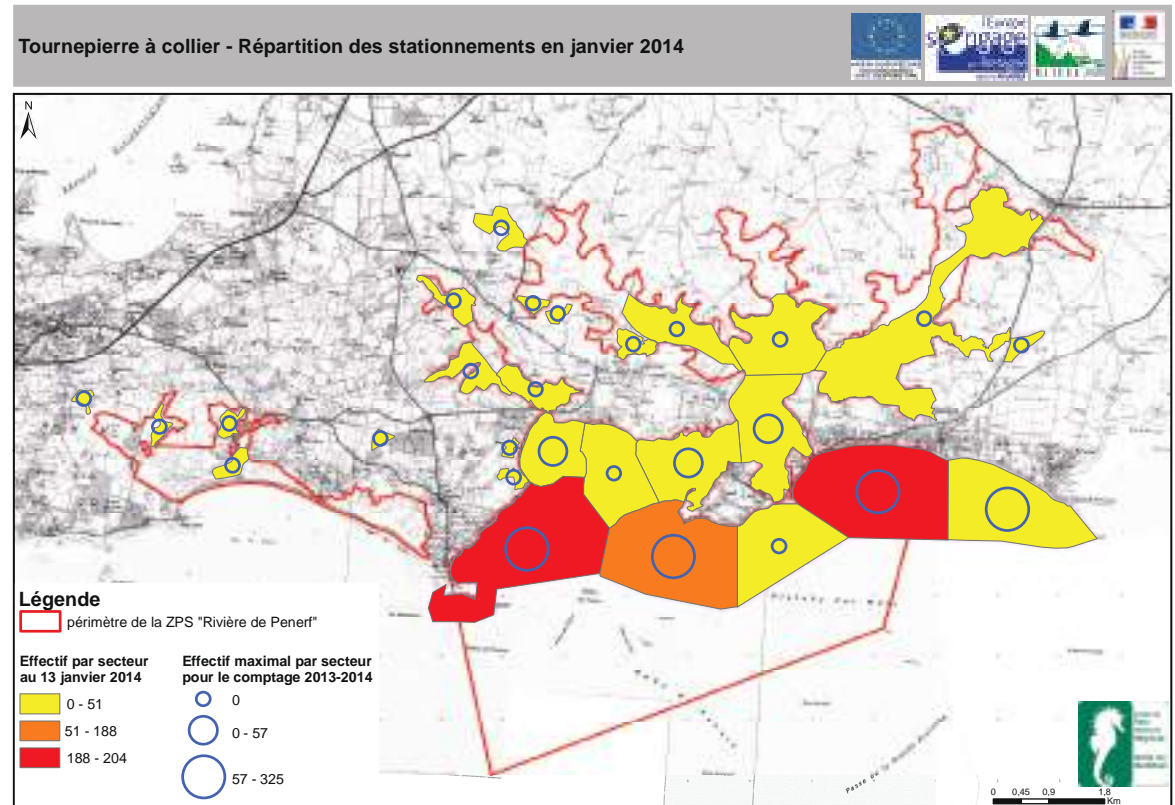


# TOURNEPIERRE À COLLIER



- Seuil d'importance internationale NW Europe : 1500 ; 2 sites en France en janvier 2013
- Seuil d'importance nationale : 250 ; 26 sites en France en janvier 2013

En janvier 2013, le site Ramsar Golfe du Morbihan/Rivière de Pénerf était le 3ème site français pour l'accueil du Tournepierre à collier avec près de 2000 oiseaux recensés. Les nombreux sites rocheux du site ZPS de la Rivière de Pénerf sont particulièrement attractifs ; De Penvins à Sarzeau à la Baie de Keroyal à Damgan, chaque banc rocheux héberge quelques tournepierres en hivernage. Là encore, les chiffres présentés doivent être considérés comme des minimas, il est très difficile pour cette espèce d'être exhaustif, tant les sites potentiels d'accueil et les rochers sont nombreux à l'intérieur du site de la ZPS. Sans que l'espèce soit menacée, le site ZPS de la Rivière de Pénerf, doit être considéré comme majeur pour l'espèce à l'échelle de l'arc atlantique.



	septembre	octobre	novembre	decembre	janvier	fevrier	mars	effectif maxi
2013-2014	737	629	740	664	1011	390	625	1011
2012-2013	687	630	472	583	930	747	675	930
2011-2012	NC	NC	NC	905	870	394	183	905
2010-2011	NC	NC	NC	51	136	376	181	376
2009-2010	NC	NC	NC	0	31	0	NC	31



# CHEVALIER ARLEQUIN



- *Seuil d'importance internationale NW Europe : 850 ; 0 sites en France en janvier 2013*
- *Seuil d'importance nationale : 4 ; 10 sites en France en janvier 2013*

En janvier 2013, le site Ramsar Golfe du Morbihan/Rivière de Pénerf était le 3ème site français pour l'accueil du Chevalier arlequin avec 55 oiseaux recensés (R.N. Moëze - Île d'Oléron, 73 et Île de Ré, 57). En janvier 2002, 190 oiseaux étaient dénombrés sur 21 sites Ramsar des rivages français. En janvier 2013, 327 oiseaux sont comptabilisés. Comme les autres chevaliers, il semble que le Chevalier arlequin se soit adapté aux changements climatiques et à une disponibilité de la nourriture en hiver, lui permettant de limiter sa migration.

	septembre	octobre	novembre	decembre	janvier	fevrier	mars	effectif maxi
2013-2014	0	0	0	0	8	0	1	8
2012-2013	0	0	1	1	2	1	0	2
2011-2012	NC	NC	NC	0	1	0	0	1
2010-2011	NC	NC	NC	0	1	1	1	1
2009-2010	NC	NC	NC	0	0	0	NC	0

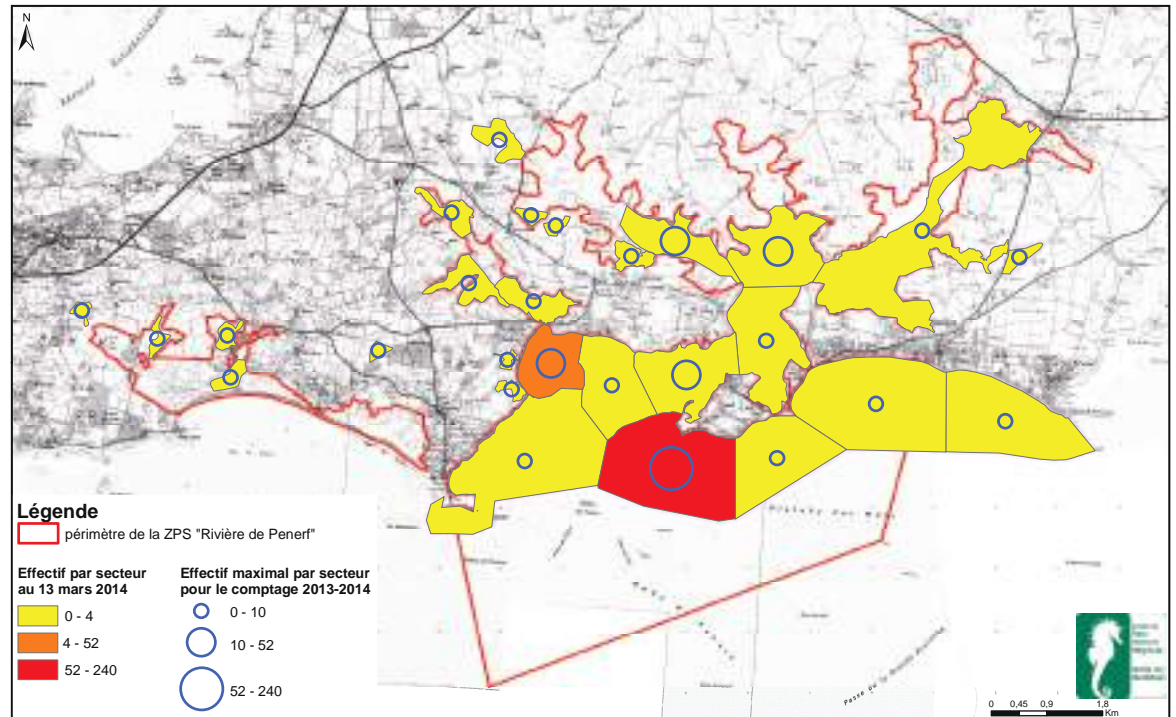
# PLUVIER ARGENTÉ



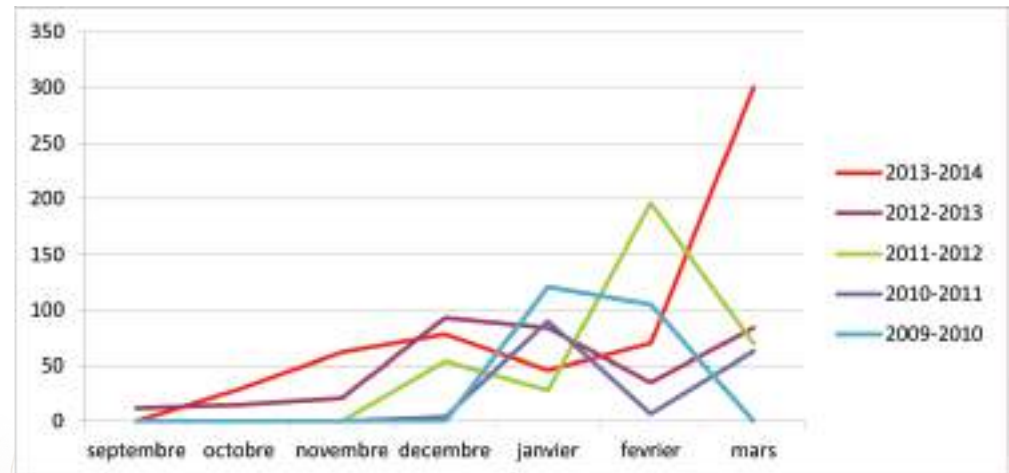
- Seuil d'importance internationale NW Europe : 2500 ; 3 sites en France en janvier 2013
- Seuil d'importance nationale : 300 ; 21 sites en France en janvier 2013

En janvier 2013, le site Baie de Vilaine ne faisait pas partie des sites d'importance français pour l'accueil du Pluvier argenté avec seulement 175 oiseaux dénombrés. Le site Ramsar Golfe du Morbihan/Rivière de Pênerf accueillait un peu plus de 1300 oiseaux et plaçait le site en 5ème position au niveau français. Pas plus d'une dizaine de sites en France n'accueille plus de 1000 oiseaux ; ce qui fait du site Ramsar, un lieu d'hivernage non négligeable pour cette espèce.

Pluvier argenté - Répartition des stationnements en mars 2014



	septembre	octobre	novembre	decembre	janvier	fevrier	mars	effectif maxi
2013-2014	0	29	62	78	46	70	300	300
2012-2013	12	15	21	93	84	35	84	93
2011-2012	NC	NC	NC	54	28	196	70	196
2010-2011	NC	NC	NC	4	90	7	63	90
2009-2010	NC	NC	NC	0	121	105	NC	121





# OISEAUX PLONGEURS

	septembre	octobre	novembre	decembre	janvier	fevrier	mars
Garrot à oeil d'or	0	0	1	0	0	0	0
Grèbe à cou noir	5	5	6	11	11	3	3
Grèbe castagneux	64	63	51	34	28	4	10
Grèbe huppé	21	22	11	30	8	3	5
Harle huppé	0	0	0	0	1	0	6
Plongeon catmarin	0	0	0	1	0	0	0
<i>total</i>	<i>90</i>	<i>90</i>	<i>69</i>	<i>76</i>	<i>48</i>	<i>10</i>	<i>24</i>

Les espèces plongeuses sont partiellement prises en compte lors des comptages mensuels. En effet, ces espèces évoluent en pleine eau où elles s'immergent très régulièrement en recherche de nourriture.

Pour l'hiver 2013/2014, les effectifs d'oiseaux plongeurs ont varié entre plus de 10 et 90 individus comptabilisés selon les mois. C'est au mois de février que les effectifs ont été les plus bas et aux mois de septembre et octobre que les effectifs les plus importants ont été atteints.

Lors des dénombrements, 6 espèces ont été observées.



*Grèbe castagneux*

## AUTRES ESPÈCES INVENTORIÉES

	septembre	octobre	novembre	decembre	janvier	fevrier	mars
Aigrette garzette	81	114	115	59	87	28	51
Grande aigrette	1	0	0	1	0	0	0
Héron cendré	17	15	27	18	19	1	8
Héron garde-bœufs	38	1	1	30	30	77	2
Ibis falcinelle	0	1	0	0	0	0	0
Ibis sacré	19	17	4	12	0	0	0
Spatule blanche	3	43	12	15	9	4	25
Goeland argenté*	330	388	233	149	178	13	70
Goeland brun*	86	70	12	7	15	23	6
Goeland cendré*	9	15	30	13	21	12	1
Goeland marin*	23	68	12	12	7	7	25
Grand cormoran*	74	93	23	4	3	2	96
Mouette mélanocéphale*	12	3	0	32	7	3	11
Mouette rieuse*	543	302	319	261	275	220	284
Mouette pygmée	0	0	0	0	0	9	1
Mouette tridactyle	0	0	0	0	0	30	0
Guifette noire	1	0	0	0	0	0	0
Sterne caugeck	50	23	10	14	5	2	0
Sterne pierregarin	9	0	0	1	0	0	0
Fou de bassan	0	16	0	0	0	0	0
Guillemot de Troïl	0	0	0	3	0	0	0
<i>total</i>	<i>1296</i>	<i>1169</i>	<i>798</i>	<i>631</i>	<i>656</i>	<i>431</i>	<i>580</i>

*\* Pour ces espèces, le dénombrement n'est pas systématique, ces chiffres sont donc des effectifs minimums*

Les autres espèces d'oiseaux d'eau hivernants sont partiellement prises en compte lors des comptages mensuels. En effet, ces espèces ne rentrent pas directement dans les espèces suivies au niveau national telles que les anatidés et les limicoles. Ainsi pour certaines espèces, les effectifs sont souvent très sous-estimés.

Pour l'hiver 2013/2014, les effectifs de ces espèces d'oiseaux d'eau ont varié entre plus de 460 et plus de 1 200 individus comptabilisés selon les mois. C'est au mois de février que les effectifs ont été les plus bas et aux mois de septembre et octobre que les effectifs les plus importants ont été atteints.

Lors des dénombrements, 21 espèces ont été observées. 2 d'entre elles font l'objet d'une synthèse dans les pages qui suivent : la Spatule blanche et la Sterne caugeck.



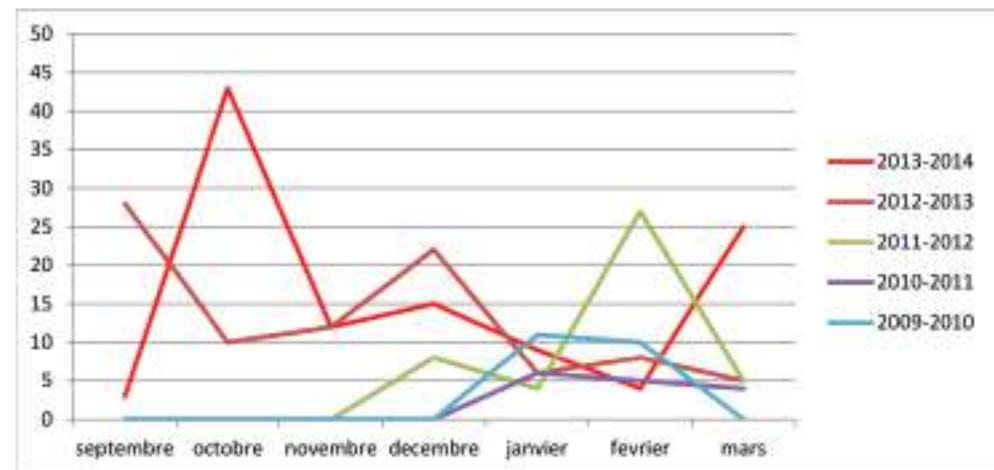
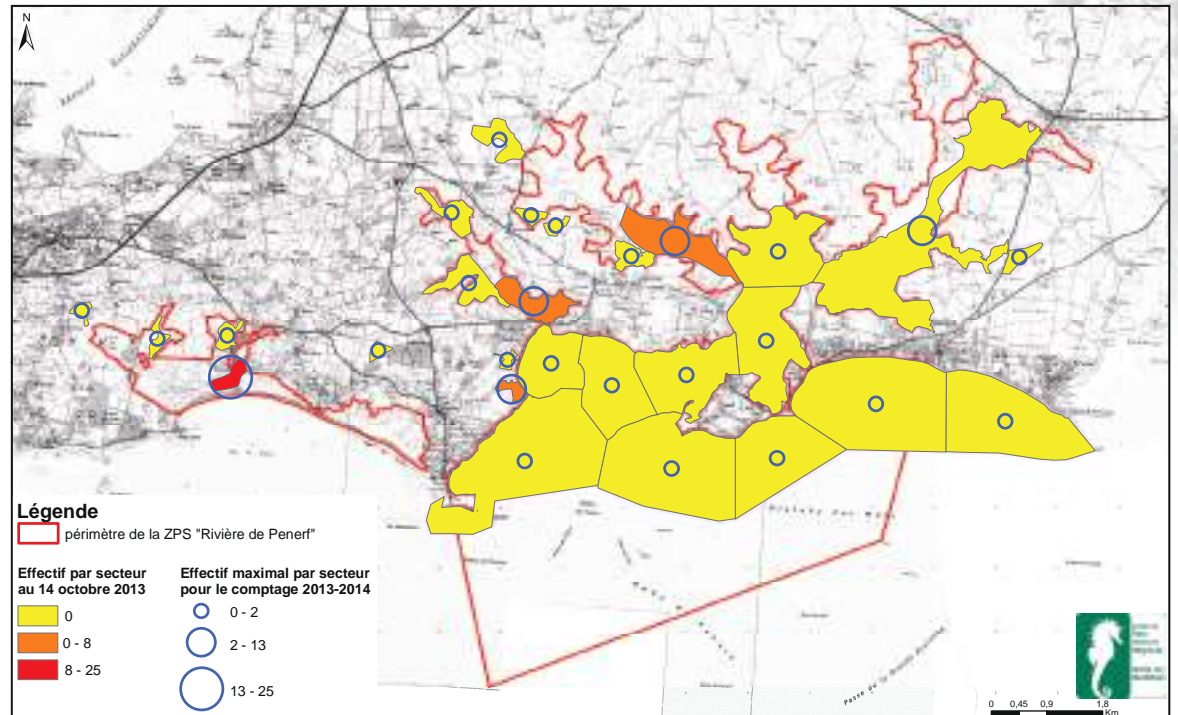


# SPATULE BLANCHE



Espèce emblématique à l'échelle l'Europe, cet oiseau a fait longtemps l'objet de nombreuses études. Si elle a été depuis toujours considérée comme un migrateur de passage entre ses quartiers de nidification en Hollande particulièrement et ses quartiers d'hivernages d'Afrique de l'Ouest (Mauritanie, Sénégal) ; il semble qu'elle se soit particulièrement bien adaptée aux changements climatiques et à la disponibilité de la nourriture en hiver. Ainsi depuis le milieu des années 2000, quelques oiseaux passent l'hiver sur le site Ramsar Golfe du Morbihan/Rivière de Pénerf. De quelques individus les premières années, les chiffres sont dernièrement plus conséquents, dépassant presque la centaine d'individus. Le site ZPS de la Rivière de Pénerf joue un rôle crucial dans l'hivernage de cette espèce rare et menacée à l'échelle internationale et il semble essentiel de renforcer la préservation de ce site pour l'hivernage des spatules. Le dénombrement objectif de l'espèce n'est pas simple, tant les oiseaux utilisent l'ensemble des espaces du site Ramsar en fonction des aléas climatiques et surtout de la nourriture disponible. À ce titre l'Étier de Kerboulico entre Sarzeau et le Tour du Parc, joue un rôle majeur pour l'alimentation de l'espèce.

Spatule blanche - Répartition des stationnements en octobre 2013

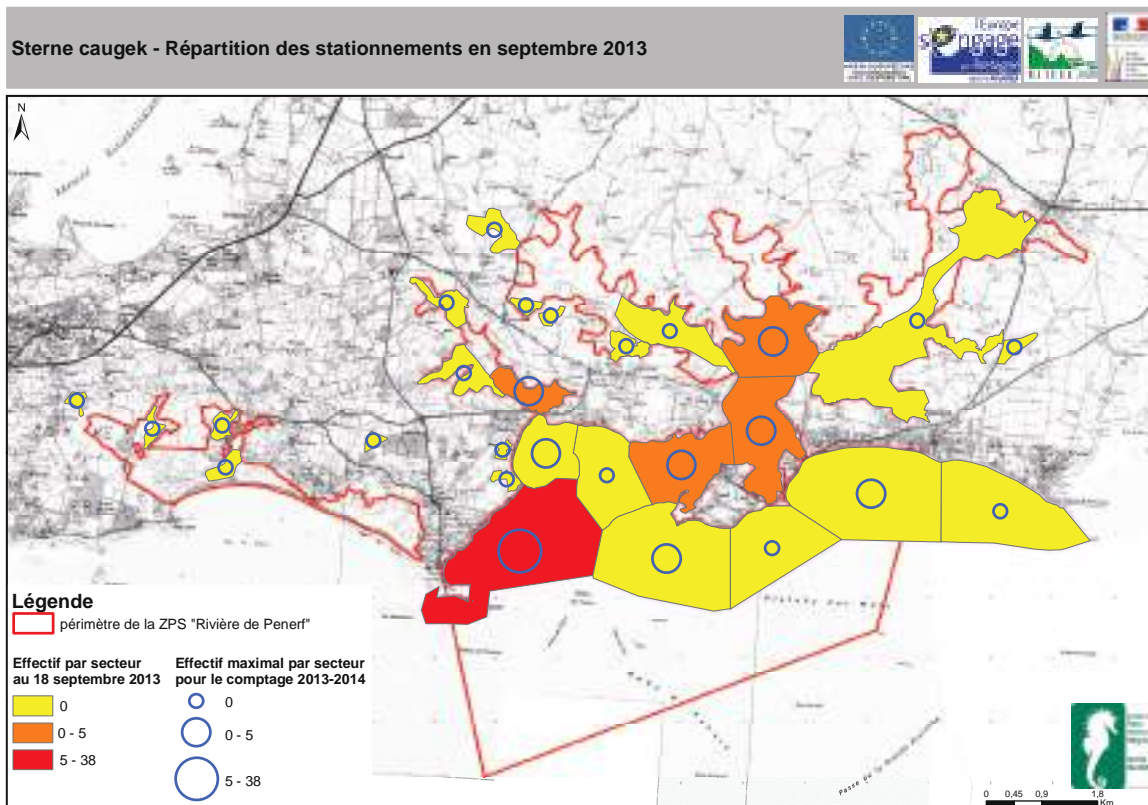


	septembre	octobre	novembre	decembre	janvier	fevrier	mars	effectif maxi
2013-2014	3	43	12	15	9	4	25	43
2012-2013	28	10	12	22	6	8	5	28
2011-2012	NC	NC	NC	8	4	27	5	27
2010-2011	NC	NC	NC	0	6	5	4	6
2009-2010	NC	NC	NC	0	11	10	NC	11

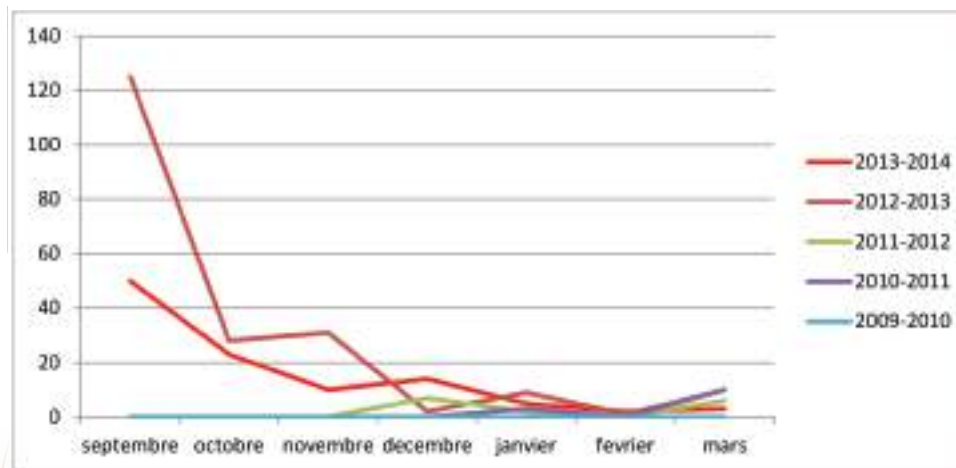
# STERNE CAUGEK



Avec la présence en hiver de la Sterne caugek, le site ZPS de la rivière de Pénerf fait partie des exceptions bretonnes voire françaises. Cette espèce est considérée en Europe et particulièrement en France, comme une espèce estivante (venant en Europe pour sa reproduction et passant l'hiver en Afrique). Quelques sites accueillent quelques dizaines oiseaux notamment le littoral méditerranéen. Le long de l'Atlantique, ces oiseaux hivernaux sont rares et le site ZPS de la Rivière de Pénerf qui accueille une vingtaine de Sternes caugeks tout au long de l'hiver est exceptionnel.



	septembre	octobre	novembre	decembre	janvier	fevrier	mars	effectif maxi
2013-2014	50	23	10	14	5	2	3	50
2012-2013	125	28	31	2	9	1	10	125
2011-2012	NC	NC	NC	7	2	0	6	7
2010-2011	NC	NC	NC	0	3	0	10	10
2009-2010	NC	NC	NC	0	0	0	NC	0





# IMPORTANCE PATRIMONIALE DE LA RIVIÈRE DE PÉNERF

Dans le cadre de la convention de Ramsar, des critères numériques ont été définis pour évaluer l'importance des zones humides. Au cours de l'hiver 2012/2013, le site Natura 2000 de la Rivière de Pénerf présente une importance internationale (critère n°6 : plus de 1% des populations connues) pour 1 espèce et une importance nationale (plus de 1% des effectifs hivernants en France) pour 12 espèces.

Importance internationale (seuil numérique)	Importance nationale (seuil numérique)	
Grand Gravelot (730)	Avocette élégante (220)	Chevalier gambette (70)
	Bécasseau sanderling (270)	Chevalier guignette (3)
	Bécasseau variable (3 200)	Courlis cendré (220)
	Bernache cravant (1 144)	Grand Gravelot (165)
	Chevalier aboyeur (4)	Pluvier argenté (300)
	Chevalier arlequin (4)	Tournepierrre à collier (250)

## Références :

Mahéo R., Le Dréan-Quenec'hdu S., 2013. Limicoles séjournant en France (littoral) : janvier 2013. Rap. W.I. /ONCFS-FRCB, 53p.

Deceuninck B., Quaintenne G., Ward A., Dronneau C. & Mahéo R. 2014. Synthèse des dénombrements d'Anatidés et de Foulques hivernant en France à la mi-janvier 2013. Rap. W.I./LPO-BirdLife, février 2014, 80p.

## > Vous pouvez nous contacter :

### > En venant nous voir

8 boulevard des Iles à Vannes  
(bâtiment du CEGEAM, au 1er étage,  
dans l'enceinte de la Chambre des Métiers)

### > En appelant le

02 97 62 03 03

### > Par mail

siagm@golfe-morbihan.fr

Cette synthèse est également consultable au SIAGM et téléchargeable sur les sites internet suivants :

[www.golfe-morbihan.fr](http://www.golfe-morbihan.fr)  
[www.riviere-penerf.n2000.fr](http://www.riviere-penerf.n2000.fr)



**Syndicat Intercommunal d'Aménagement du Golfe du Morbihan**  
Projet de Parc Naturel Régional du Golfe du Morbihan

8, boulevard des Iles CS 50213 - Bâtiment du CEGEAM - 56006 Vannes Cedex  
Tél. 02 97 62 03 03 - [siagm@golfe-morbihan.fr](mailto:siagm@golfe-morbihan.fr)

