



Syndicat Intercommunal d'Aménagement
du Golfe du Morbihan



PROJET DE PARC NATUREL RÉGIONAL
DU GOLFE DU MORBIHAN

ZPS FR 53 100 92

« RIVIÈRE DE PÉNERF »

DÉNOMBREMENTS DES OISEAUX D'EAU
HIVER 2012/2013

Damgan
Le Tour-du-Parc
Sarzeau
Surzur



SYNTHÈSE DES DÉNOMBREMENTS - HIVER 2012/2013

Août 2013



ZPS FR 53 100 92 « RIVIÈRE DE PÉNERF »

DÉNOMBREMENTS DES OISEAUX D'EAU HIVER 2012/2013

Le site Ramsar, Golfe du Morbihan / Rivière de Pénerf figure parmi les zones humides littorales d'importance majeure pour l'accueil des oiseaux d'eau en migration et surtout en hivernage sur le littoral atlantique d'Europe. Ce site accueille plusieurs dizaines de milliers d'oiseaux dont certaines espèces atteignent des effectifs significatifs à l'échelle européenne. Le site de la Rivière de Pénerf fonctionne en complémentarité avec le Golfe du Morbihan et la Baie de Vilaine. On observe de nombreux échanges de populations d'oiseaux entre ces trois sites, en fonction des zones de reposoirs ou des zones d'alimentation disponibles.

Si dans le Golfe du Morbihan, depuis l'hiver 2004/2005, un collectif s'est mis en place pour assurer le suivi des anatidés, foulques et limicoles hivernants, le suivi du site Natura 2000 de la Rivière de Pénerf a tardé à se mettre en place. Les gestionnaires d'espaces naturels et les associations déjà mobilisés pour les dénombrements du Golfe ont eu plus de mal à se remobiliser pour les dénombrements sur un autre site. Une nouvelle organisation était à mettre en place.

Le site de la rivière de Pénerf est tantôt rattaché au Golfe du Morbihan au sein de l'entité Ramsar (. . .). Il est aussi pris en compte au sein du site de la Baie de Vilaine lors des dénombrements réalisés mi-janvier dans le cadre du Wetlands International.

En conséquence, il n'est pas simple de mettre en perspective les chiffres de dénombrements, en fonction de l'entité de référence choisie. Pour notre analyse, nous nous référons aux documents de synthèse parus ; la synthèse nationale Wetlands 2013 n'étant pas paru à ce jour.

L'objectif de ces suivis est triple. Il s'agit d'une part d'évaluer l'état de conservation des populations d'oiseaux et de mieux appréhender l'efficacité des mesures de protection locales. Il s'agit aussi de mesurer l'état de santé des écosystèmes de la Rivière de Pénerf. Les oiseaux d'eau sont en effet un des indicateurs utilisés afin d'identifier les zones humides d'importance régionale, nationale, voire internationale dans le cadre de la convention de Ramsar.



**Syndicat Intercommunal
d'Aménagement
du Golfe du Morbihan**

8, boulevard des Iles — CS 50213
56006 Vannes Cedex
Site internet : www.golfe-morbihan.fr
E-mail : siagm@golfe-morbihan.fr

Rédaction et Photographies
David Lédan

Cartographie
Annaëlle Mézac

Mise en forme du document
Annaëlle Mézac

ORGANISATION DES COMPTAGES

La sectorisation des sites de suivi :

Le site «Rivière de Pénerf» est divisé en différents sous-secteurs de suivi. Ainsi 21 secteurs sont systématiquement inventoriés et 6 autres sites sont plus ponctuellement suivis. Ils se répartissent de la manière suivante (voir carte ci-contre) :

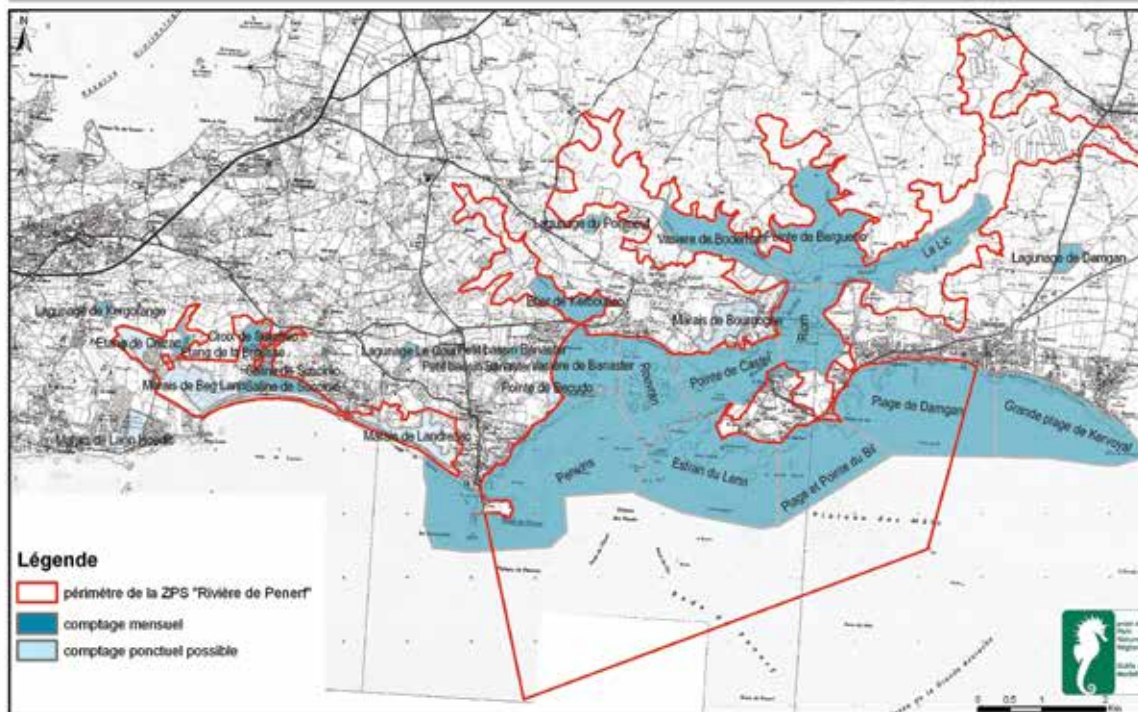
- 5 sites de marais littoraux : étier de Kerboulico, petits bassins de Banastère, croix de Suscinio, saline de Suscinio et étang de la Brousse ;
- 6 sites dans l'estuaire de la rivière de Pénerf : vasière de Boderhaff, pointe de Beguero, îlot de Riom, pointe de Castel, Rouvran et le Lic ;
- 6 sites sur le littoral atlantique : vasière de Banastère, Penvins, grande plage de Kervoyal, plage de Damgan, pointe et plage du Bil et estran du Lenn ;
- 4 stations de lagunage : station d'épuration de Damgan, lagunage du Pontneuf, lagunage de Kergorange et lagunage Le Cour.

Les comptages mensuels :

Chaque dénombrement nécessite la présence d'une équipe de 2 observateurs qui inventorie l'ensemble des espèces au grès de la marée montante.

Une boucle précise enchaînant une série de sites comportant l'ensemble du site Natura 2000 de la Rivière de Pénerf sont à prospecter dans un ordre établi. Chaque comptage est réalisé en milieu de mois, sur un coefficient de marée moyen (entre 70 et 85) plutôt sur des coefficients montants (qui conservent la cohésion des groupes d'oiseaux, trop souvent éclatés à la suite des fortes marées).

Localisation et dénomination des secteurs de comptage



Ce dénombrement débute 2 heures après la basse mer, en début de marée montante. L'eau couvrant déjà les bas d'étiers et une majorité des parcs ostréicoles, les oiseaux commencent alors à se regrouper sur des sites élevés où les espèces sont plus facilement dénombrables. Les oiseaux cantonnés sur les vasières et les étiers sont comptés à marée montante ; les marais et les étangs sont comptabilisés à marée haute. Il en va de même pour les rivages atlantiques, où les oiseaux stationnent en reposoir de marée haute.

EFFECTIFS GLOBAUX PAR SECTEUR

	septembre	octobre	novembre	décembre	janvier	février	mars
Banastere vasière	75	835	563	303	283	212	667
Etier Kerboulico	226	133	239	509	420	167	256
Petits bassins Banastère	NC	13	88	60	42	29	99
Lagunage Le Cour	716	211	354	209	305	192	274
Croix de Suscinio	35	10	NC	19	57	25	48
Saline de Suscinio	59	72	25	18	26	30	90
Etang de la Brousse	51	NC	NC	270	229	181	106
Lagunage de Kergorange	118	NC	NC	228	109	194	NC
Penvins	1522	938	297	300	417	281	829
Vasière de Boderhaff	137	397	638	221	1386	605	386
Pointe de Beguero	206	595	671	808	776	732	1198
Ilot de Riom	799	172	416	549	308	973	570
Pointe de Castel	46	106	84	926	120	543	947
Rouvran	0	70	156	39	0	174	102
Lagunage du Pontneuf	NC	95	95	41	68	84	222
Grande plage de kervoyal	36	187	66	97	334	222	30
Plage de Damgan	0	5	196	118	516	215	117
Pointe et plage du Bil	360	359	152	282	191	327	175
Estran du Lenn	780	827	5968	4594	1823	3808	5486
Le Lic	57	NC	159	170	225	NC	NC
Station épuration Damgan	495	82	272	224	119	26	32
<i>total</i>	<i>5718</i>	<i>5107</i>	<i>10439</i>	<i>9985</i>	<i>7754</i>	<i>9020</i>	<i>11634</i>

Pour l'hiver 2012/2013, 7 comptages mensuels ont été réalisés :

- 26 septembre 2012 : BM à 08h45, PM à 15h27 coëf. 64 ;
- 24 octobre 2012 : BM à 07h12, PM à 14h14 coëf. 51 ;
- 23 novembre 2012 : BM à 06h46, PM à 13h32 coëf. 52 ;
- 10 décembre 2012 : BM à 07h36, PM à 14h09 coëf. 70 ;
- 21 janvier 2013 : BM à 06h18, PM à 12h47 coëf. 35 ;
- 07 février 2013 : BM à 08h03, PM à 14h49 coëf. 68 ;
- 08 mars 2013 : BM à 07h52, PM à 14h39 coëf. 66.

(horaires des marées à Pénerf)

Les 21 sites ont été quasi-systématiquement suivis pour l'hiver 2012/2013.

Il est à noter que le site du Lic n'a pas été compté en octobre, en février et en mars, la marée montante étant trop avancée et recouvrant l'ensemble de la vasière.

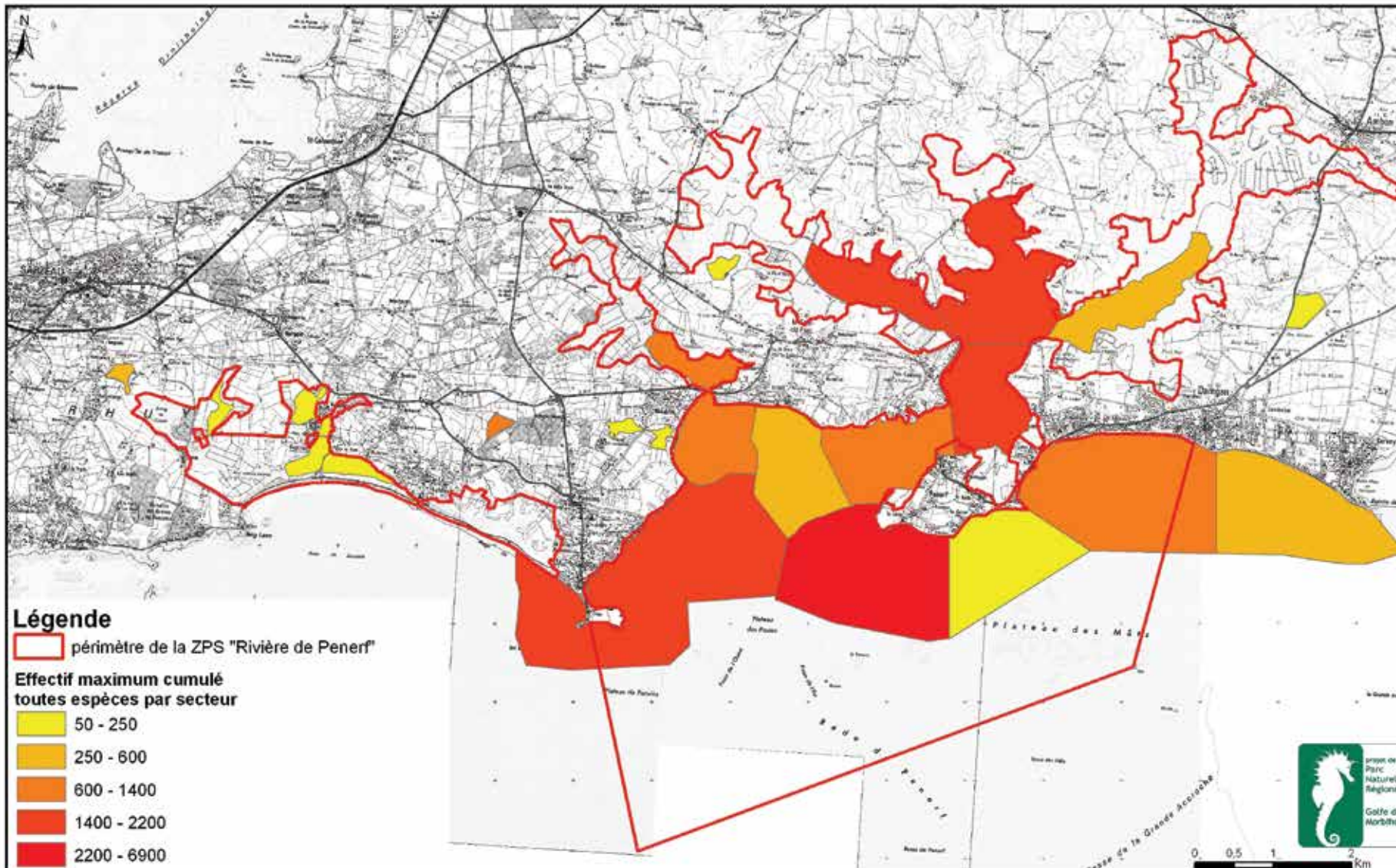
De même les secteurs de l'étang de la Brousse, du lagunage de Kergorange, des petits bassins de Banastère ou le lagunage du Pontneuf n'ont pas été comptés certains mois, pour accélérer le circuit de comptage, au vu de la vitesse de la marée montante.

Pour l'hiver 2012/2013, les effectifs globaux d'oiseaux d'eau hivernants varient entre 5 100 plus de 11 600 oiseaux

Si l'on comptabilise les effectifs maximum cumulés, toutes espèces confondues, par secteur (voir carte ci-contre), on constate que le secteur de l'estran du Lenn a accueilli le plus d'oiseaux d'eau hivernants (entre 2 200 et 6 900). Les secteurs de Penvins, de l'ilot de Riom, la vasière de Boderhaff et la pointe de Beguero ont accueilli entre 1 400 et 2 200 oiseaux d'eau hivernants chacun.



Nombre d'oiseaux hivernants et migrateurs (2012-2013)
(maximum cumulé toutes espèces par secteur)



EFFECTIFS GLOBAUX PAR ESPÈCE

Pour l'hiver 2012/2013, les anatidés et les foulques représentent 22% des espèces recensées en Rivière de Penerf, les limicoles 72%, les oiseaux plongeurs 1% et les autres espèces d'oiseaux d'eau 5%.

Parmi les limicoles et anatidés présents, les espèces les plus abondantes sont :

- Le Bécasseau variable : 42% des effectifs recensés ;
- Le Tournepietre à collier : 8% ;
- Le Grand Gravelot : 6% ;
- La Bernache cravant : 6% ;
- La Foulque macroule : 5% ;
- Le Tadorne de Belon : 5% ;
- Le Vanneau huppé : 5%
- Le Bécasseau sanderling : 4%.



Vol de Bécasseaux variables



ANATIDÉS ET FOULQUES

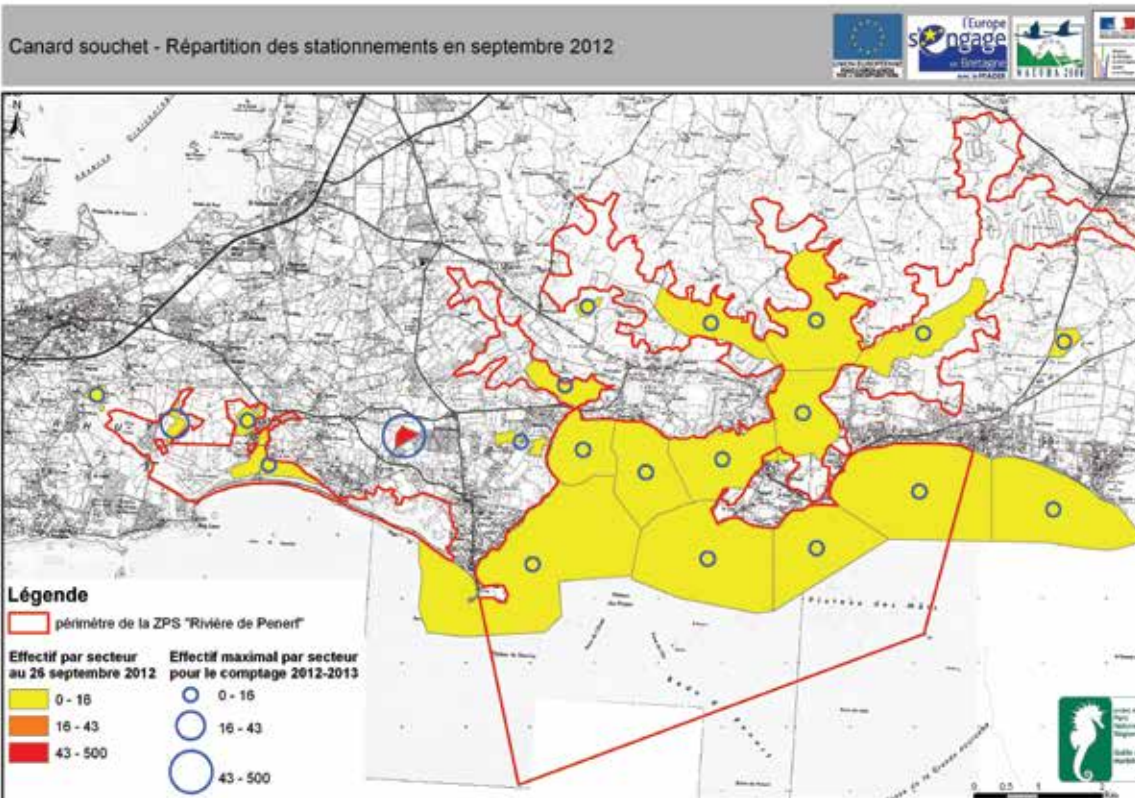
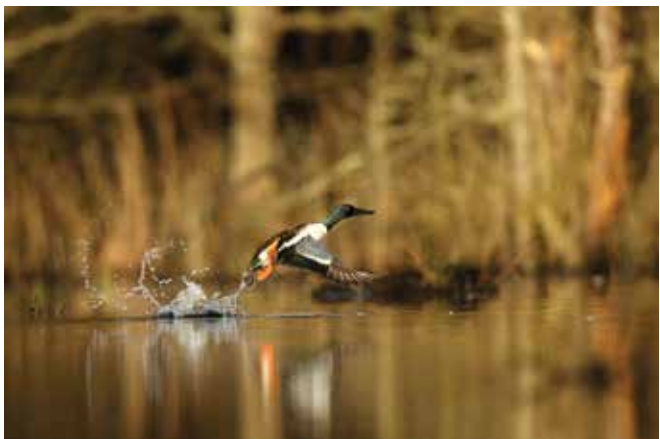
	septembre	octobre	novembre	décembre	janvier	février	mars
Bernache cravant	0	0	400	763	559	787	791
Canard chipeau	3	6	0	30	71	37	28
Canard colvert	218	282	260	313	434	164	142
Canard pilet	0	3	3	3	82	2	18
Canard siffleur	1	2	8	27	76	42	111
Canard souchet	500	22	150	2	150	48	108
Cygne tuberculé	9	5	6	11	10	8	8
Foulque macroule	652	236	468	588	319	185	69
Fuligule milouin	1	6	0	4	69	100	49
Fuligule morillon	0	16	7	32	52	78	43
Gallinule poule d'eau	4	3	0	0	8	0	1
Sarcelle d'hiver	9	4	20	167	83	71	82
Tadorne de Belon	29	157	394	437	349	865	603
<i>total</i>	<i>1426</i>	<i>745</i>	<i>1716</i>	<i>2377</i>	<i>2262</i>	<i>2387</i>	<i>2053</i>



Pour l'hiver 2012/2013, les effectifs d'anatidés et de foulques ont varié entre plus de 700 et plus de 2 300 individus comptabilisés selon les mois. C'est au mois d'octobre que les effectifs ont été les plus bas et aux mois de décembre et février que les effectifs maximum ont été atteints.

Lors des dénombrements, 13 espèces ont été observées. 3 d'entre elles font l'objet d'une synthèse dans les pages qui suivent : le Canard souchet, le Tadorne de Belon et la Bernache cravant.

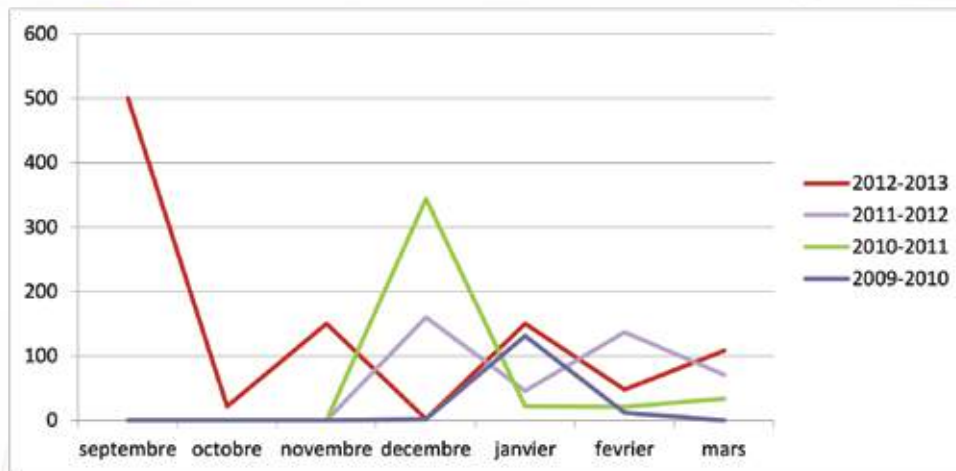
CANARD SOUCHET



- Seuil d'importance internationale - NW Europe : 400 ; 8 sites en France en janvier 2012
- Seuil d'importance nationale : 290 ; 13 sites en France en janvier 2012

En janvier 2012, le Golfe du Morbihan était le 6^{ème} site français pour l'accueil du Canard souchet avec 630 oiseaux recensés. Le site de la ZPS de la rivière de Pénérf accueille des effectifs important pour cette espèce qui apparaît encore vulnérable.

Les bassins de lagunage et particulièrement celui de La Cour à Sarzeau joue un rôle crucial pour la tranquillité de cette espèce. Les marais de Suscinio et l'étang de La Brousse toujours à Sarzeau accueille aussi des effectifs dépassant la trentaine d'individus. Les gros effectifs comptabilisés en septembre semble être des oiseaux en début d'hivernage et à la recherche de sites de remises diurnes.



	septembre	octobre	novembre	décembre	janvier	février	mars	effectif maxi
2012-2013	500	22	150	2	150	48	108	500
2011-2012	NC	NC	NC	160	46	137	71	160
2010-2011	NC	NC	NC	344	22	21	34	344
2009-2010	NC	NC	NC	2	131	12	NC	131

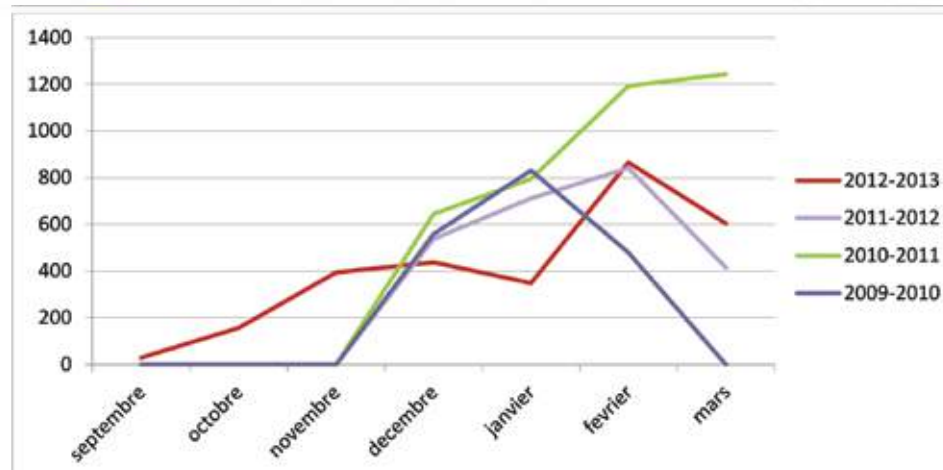
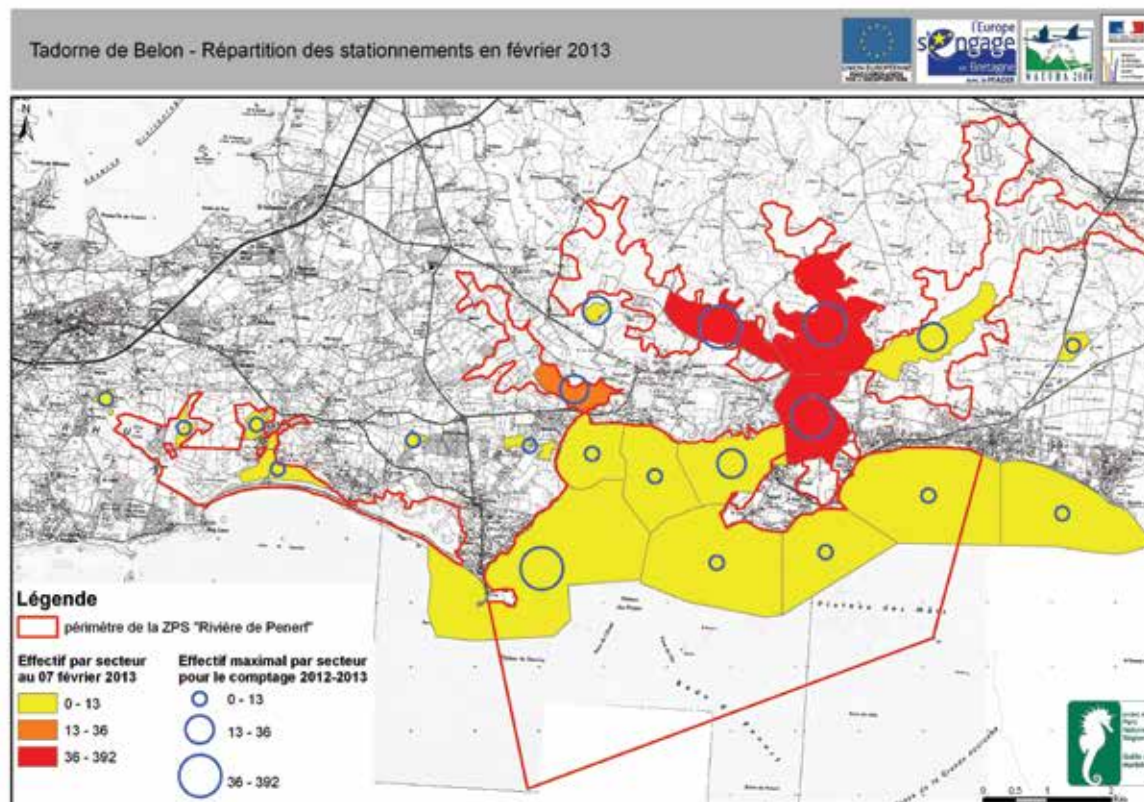
TADORNE DE BELON



- Seuil d'importance internationale NW Europe : 3000 ; 7 sites en France en janvier 2012
- Seuil d'importance nationale : 630 ; 17 sites en France en janvier 2012

En janvier 2012, le Golfe du Morbihan était le 4^{ème} site français pour l'accueil du Tadorne de Belon avec 4 250 oiseaux recensés. Le site de la ZPS de la rivière de Pénerf joue un rôle essentiel pour la conservation de cette espèce protégée. Les échanges entre le Golfe du Morbihan et la Rivière de Pénerf semblent quotidiens et les effectifs varient fortement en fonction des dérangements et de la disponibilité de la nourriture. Anatidé des estuaires, le tadorne stationne particulièrement sur les étiers des rivières de Sarzeau et de l'Épinay. Malgré le peu de recul à propos des dénombremments, une certaine stabilité des effectifs semble pouvoir être mise en avant à propos des Tadorne de Belon de la rivière de Pénerf.

	septembre	octobre	novembre	décembre	janvier	février	mars	effectif maxi
2012-2013	29	157	394	437	349	865	603	865
2011-2012	NC	NC	NC	537	712	841	415	841
2010-2011	NC	NC	NC	644	794	1192	1244	1244
2009-2010	NC	NC	NC	558	831	479	NC	831



BERNACHE CRAVANT

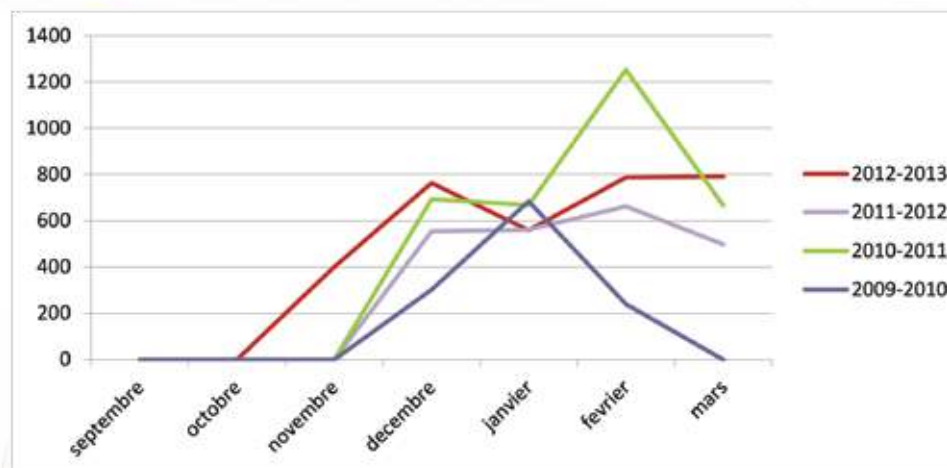
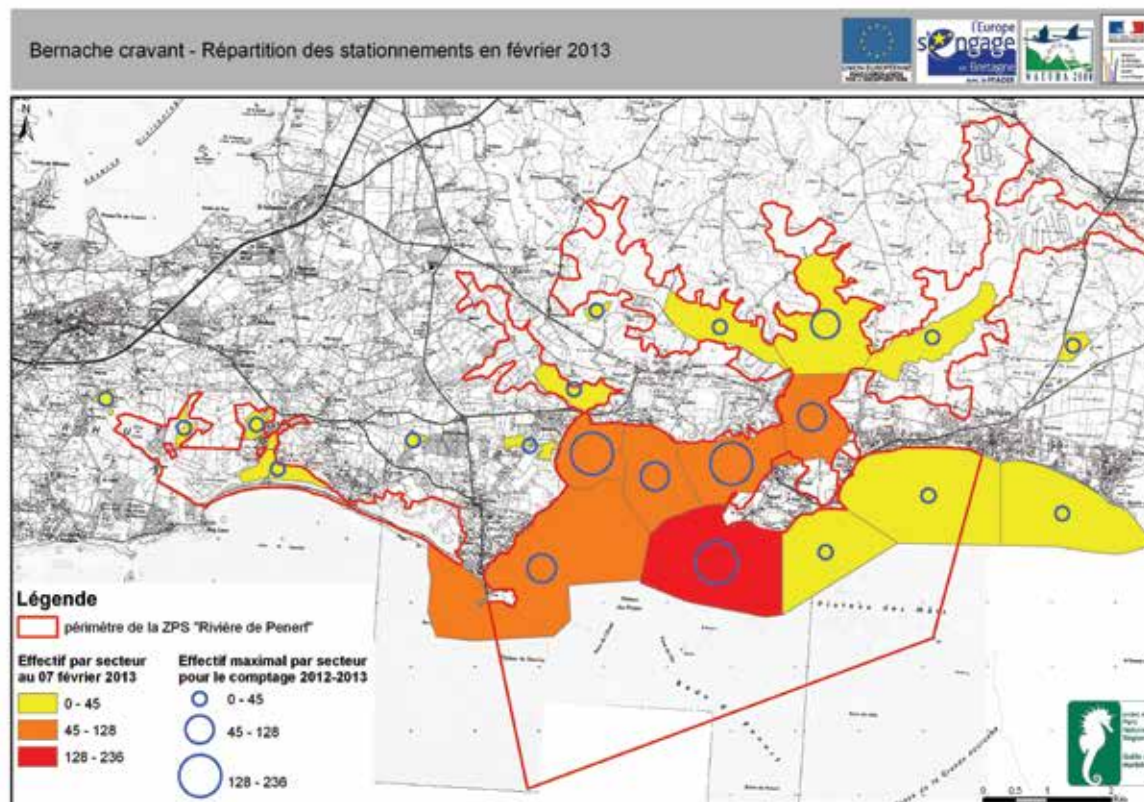


- Seuil d'importance internationale NW Europe : 2400 ; 14 sites en France en janvier 2012
- Seuil d'importance nationale : 1280 ; 17 sites en France en janvier 2012

En janvier 2012, le Golfe du Morbihan était le 2^{ème} site français pour l'accueil de la Bernache cravant avec 9 819 oiseaux recensés.

Le site de la ZPS de la rivière de Pénerf semble très annexe dans le stationnement des bernaches. Les oiseaux formant de grandes troupes en début d'hivernage (octobre/novembre) sur les sites les plus propices en nourriture (Baie de Tascon-St Armel). Ces grands groupes s'éclatent en décembre/janvier lorsque l'herbier de zostères fane. De petits groupes familiaux investissent alors l'ensemble des baies et les petites anses.

	septembre	octobre	novembre	décembre	janvier	février	mars	effectif maxi
2012-2013	0	0	400	763	559	787	791	791
2011-2012	NC	NC	NC	554	561	662	498	662
2010-2011	NC	NC	NC	693	668	1252	667	1252
2009-2010	NC	NC	NC	302	684	240	NC	684



LIMICOLES

	septembre	octobre	novembre	decembre	janvier	fevrier	mars
Avocette élégante	8	0	16	128	263	291	62
Barge à queue noire	0	0	0	4	115	134	0
Barge rousse	17	17	17	74	27	53	35
Bécasseau maubèche	37	12	0	7	0	0	0
Bécasseau sanderling	442	442	384	137	517	273	204
Bécasseau variable	326	1194	5305	4528	1781	3490	7096
Bécasseau violet	0	0	2	1	1	3	3
Bécassine des marais	1	1	40	54	0	3	2
Bécassine sourde	0	0	0	0	0	3	0
Chevalier aboyeur	4	1	6	2	0	1	0
Chevalier arlequin	0	0	1	1	2	1	0
Chevalier culblanc	3	31	3	5	2	0	6
Chevalier gambette	156	51	133	206	110	79	92
Chevalier guignette	5	0	1	1	0	0	0
Courlis cendré	605	131	159	278	162	255	81
Courlis corlieu	1	0	0	1	0	2	2
Grand gravelot	754	633	713	379	168	486	316
Huitrier pie	262	278	348	295	275	317	79
Pluvier argenté	12	15	21	93	84	35	84
Pluvier doré	0	17	76	0	300	0	0
Tournepierre à collier	687	630	472	583	930	747	675
Vanneau huppé	140	434	622	517	544	145	305
<i>total</i>	<i>3460</i>	<i>3887</i>	<i>8319</i>	<i>7294</i>	<i>5281</i>	<i>6318</i>	<i>9042</i>

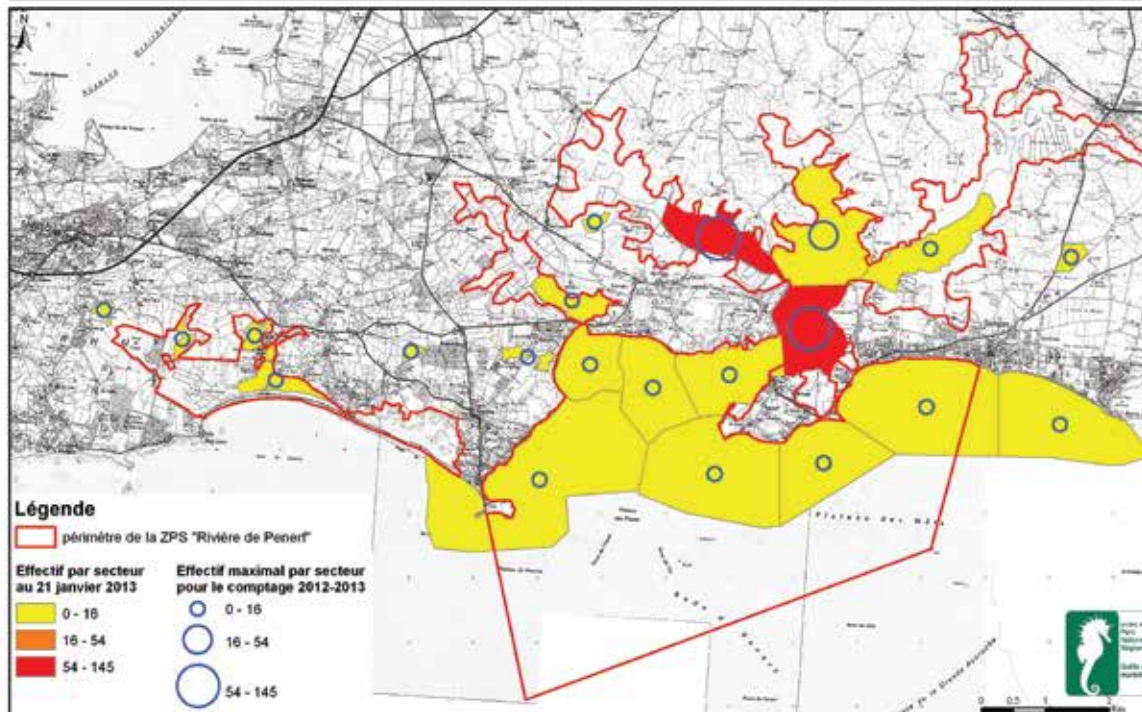
Pour l'hiver 2012/2013, les effectifs de limicoles ont varié entre plus de 3 800 et plus de 8 300 individus comptabilisés selon les mois. C'est au mois d'octobre que les effectifs ont été les plus bas et aux mois de novembre et mars que les effectifs maximum ont été atteints.

Lors des dénombrements, 22 espèces de limicoles ont été observées. 10 d'entre elles font l'objet d'une synthèse dans les pages qui suivent : l'Avocette élégante, la Barge rousse, le Bécasseau sanderling, le Bécasseau variable, le Chevalier aboyeur, le Chevalier gambette, le Chevalier guignette, le Courlis cendré, le Grand gravelot et le Tournepierre à collier.

AVOCETTE ÉLÉGANTE



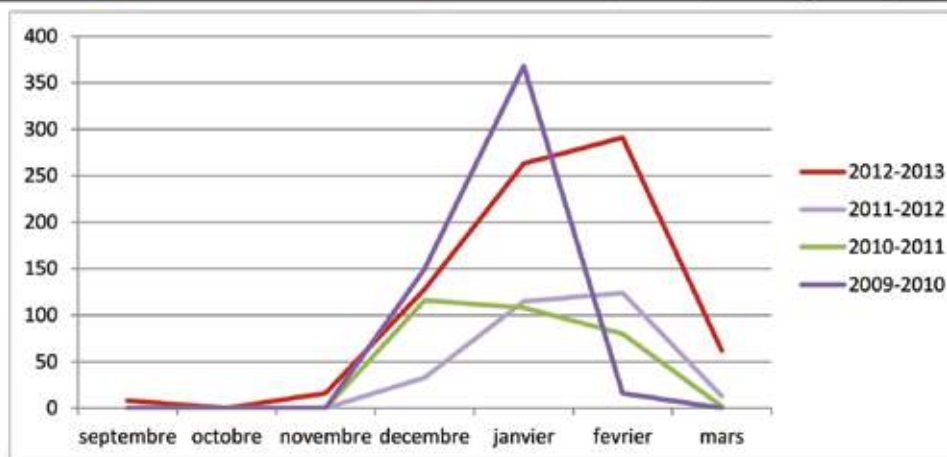
Avocette élégante - Répartition des stationnements en janvier 2013



• Seuil d'importance internationale NW Europe : 730 ; 7 sites en France en janvier 2012

• Seuil d'importance nationale : 220 ; 14 sites en France en janvier 2012

En janvier 2012, le Golfe du Morbihan était le 5^{ème} site français pour l'accueil de l'Avocette élégante avec 1 250 oiseaux recensés. La Baie de Vilaine où sont dénombrés les individus du site de la ZPS de la rivière de Pénérf accueillait 580 oiseaux en janvier 2012. Ces effectifs semblent avoir fondus au regard des dénombrements réalisés il y a 10 ans (jan 2002) avec plus de 2150 oiseaux en baie de Vilaine ou encore il y a 20 ans (jan 1992) où stationnait plus de 1450 oiseaux. Le site de la ZPS de la rivière de Pénérf accueillait cet hiver à peine 300 oiseaux, il était près de 1000, il y a encore 10 ans. Le Golfe du Morbihan semble avoir drainé, la majeure partie de ces effectifs et la mise en réserve des marais de Séné et d'une partie de la Rivière de Noyal, favorise le stationnement des avocettes sur cette partie du territoire.



	septembre	octobre	novembre	décembre	janvier	février	mars	effectif maxi
2012-2013	8	0	16	128	263	291	62	291
2011-2012	NC	NC	NC	33	115	124	13	124
2010-2011	NC	NC	NC	116	108	80	2	116
2009-2010	NC	NC	NC	150	368	16	NC	368

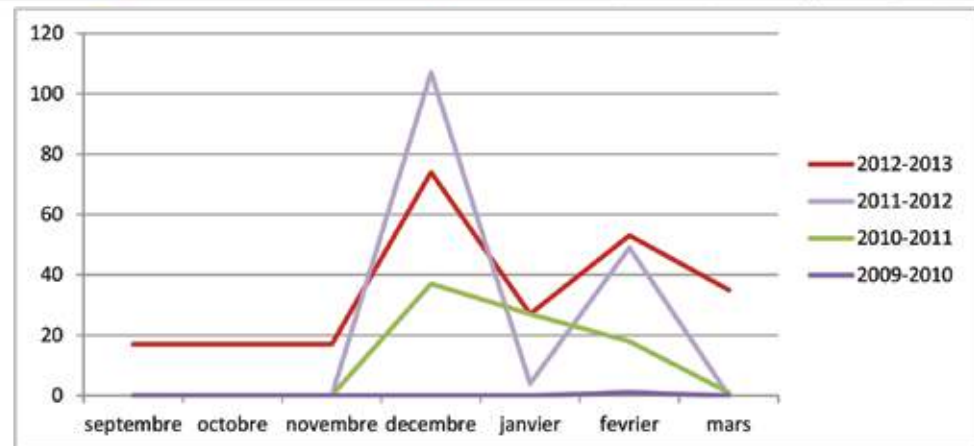
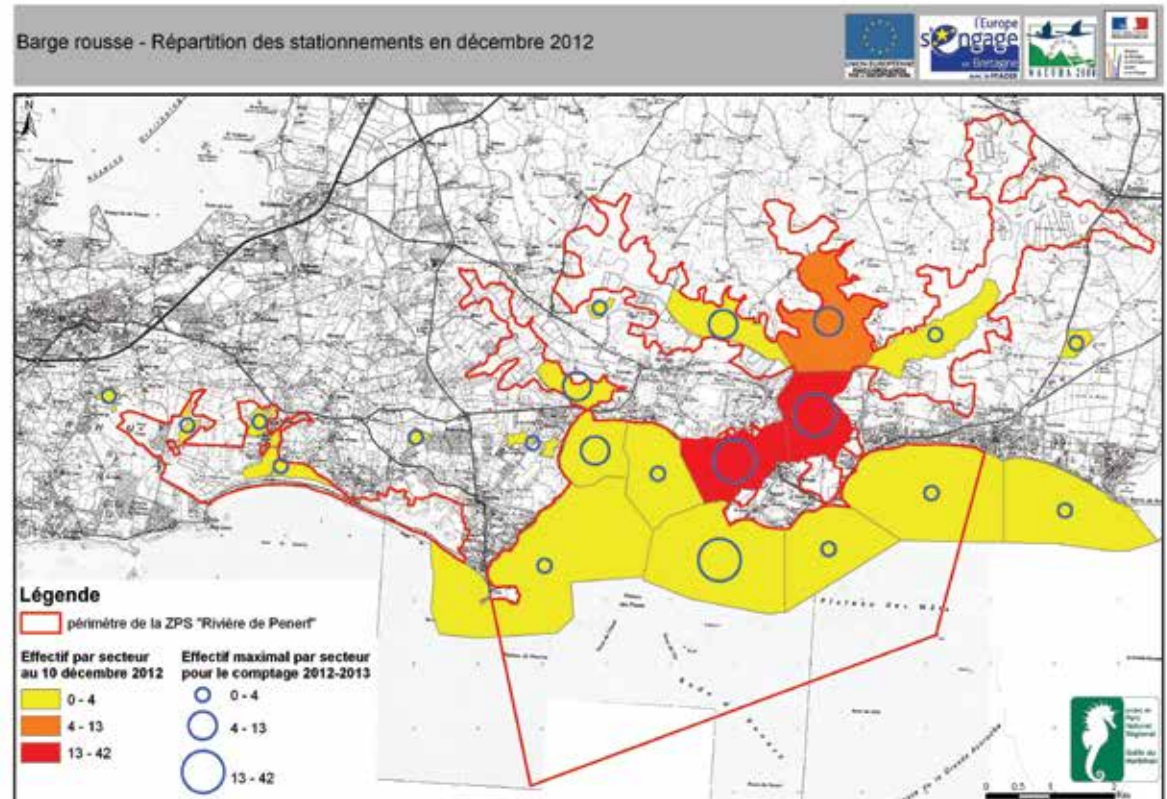
BARGE ROUSSE



- Seuil d'importance internationale NW Europe : 1200 ; 4 sites en France en janvier 2012
- Seuil d'importance nationale : 81 ; 16 sites en France en janvier 2012

En janvier 2012, le site de la Baie de Vilaine était le 15^{ème} site français pour l'accueil de la Barge rousse avec 181 oiseaux recensés.

Le site de la ZPS de la rivière de Pénerf tout comme le Golfe du Morbihan, n'ont jamais été de « grands sites » d'accueil de la Barge rousse. Toutefois, la petite centaine d'oiseaux qui semble hiverner sur le site de la ZPS de la rivière de Pénerf constitue un chiffre non négligeable dans les dénombrements des Barges rousses hivernants en France chaque hiver.



	septembre	octobre	novembre	décembre	janvier	février	mars	effectif maxi
2012-2013	17	17	17	74	27	53	35	74
2011-2012	NC	NC	NC	107	4	49	0	107
2010-2011	NC	NC	NC	37	27	18	1	37
2009-2010	NC	NC	NC	0	0	1	NC	1

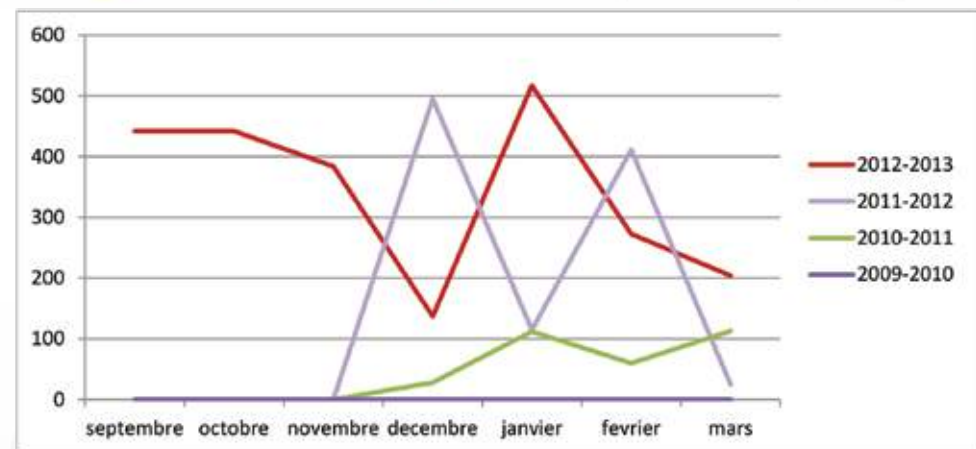
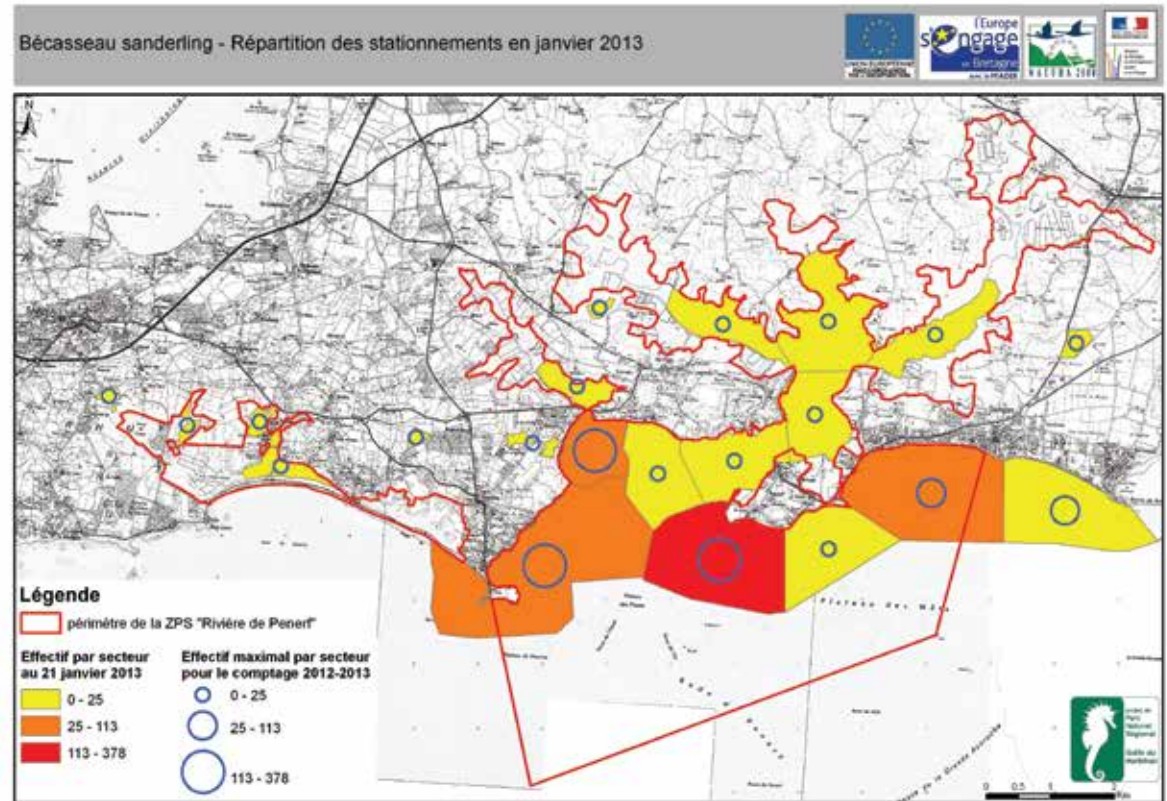
BÉCASSEAU SANDERLING



- Seuil d'importance internationale NW Europe : 1200 ; 7 sites en France en janvier 2012
- Seuil d'importance nationale : 270 ; 27 sites en France en janvier 2012

La Baie de Vilaine accueillait 350 individus en janvier 2012, dont un peu moins de la moitié sur le site de la ZPS de la rivière de Pénerf. Les plages atlantiques sableuses de Damgan et de Sarzeau accueillent cet hiver des effectifs non négligeables oscillant entre 250 et 500 oiseaux.

Bien que répandus sur l'ensemble des sites côtiers français (à l'exception du littoral méditerranéen), ces effectifs ne dépassent jamais plusieurs milliers sur un même site (entre 10-3000 oiseaux). De nombreux sites accueillent entre 200 et 500, le site de la ZPS de la rivière de Pénerf apparaît dans la moyenne nationale.



	septembre	octobre	novembre	décembre	janvier	février	mars	effectif maxi
2012-2013	442	442	384	137	517	273	204	517
2011-2012	NC	NC	NC	495	115	411	25	495
2010-2011	NC	NC	NC	28	112	60	113	113
2009-2010	NC	NC	NC	0	0	0	NC	0

BÉCASSEAU VARIABLE



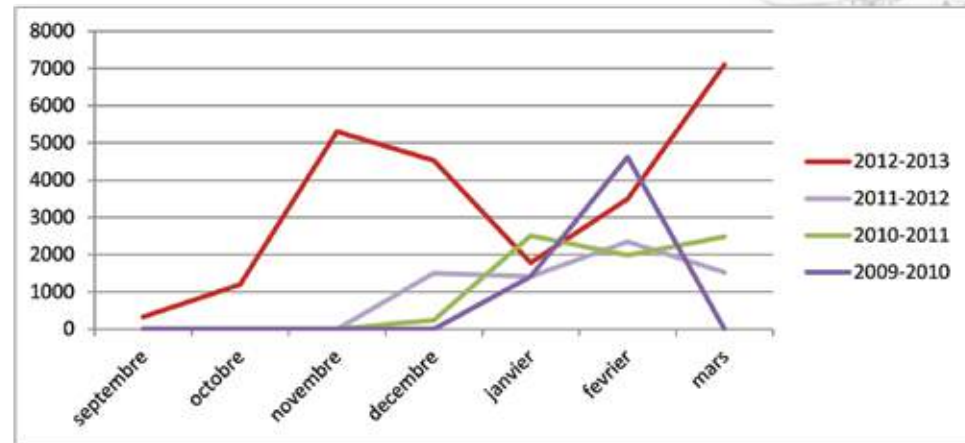
Seuil d'importance internationale NW Europe : 13300 ; 8 sites en France en janvier 2012

Seuil d'importance nationale : 3200 ; 22 sites en France en janvier 2012

En janvier 2012, le Golfe du Morbihan était le 5^{ème} site français pour l'accueil du Bécasseau variable avec 19 888 oiseaux recensés ; le site de la Baie de Vilaine accueillait lui près de 6 500 oiseaux. Une bonne partie de ces oiseaux provenaient des dénombrements du site de la ZPS de la rivière de Pénerf avec près de 1 500 oiseaux.

La mobilité du Bécasseau variable rend son dénombrement peu aisé, tant lors des comptages que lors de ses déplacements entre les sites. Ainsi entre le Golfe du Morbihan et le Rivière de Pénerf de nombreux échanges ont lieu, surtout en fonction des marées mais aussi dans une moindre mesure liée aux dérangements humains ou aux attaques de prédateurs (Faucon pèlerin en particulier).

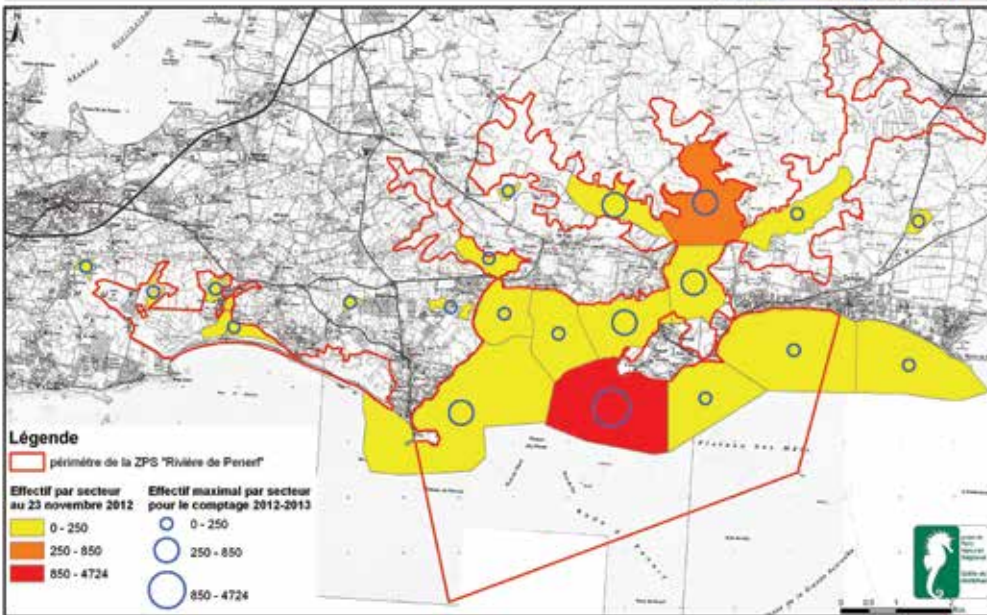
Il demeure difficile de connaître exactement l'origine des oiseaux qui utilisent les vasières (zone de nourrissage) ou les rochers (zone de reposoir) entre des différents sites Golfe/Pénerf.



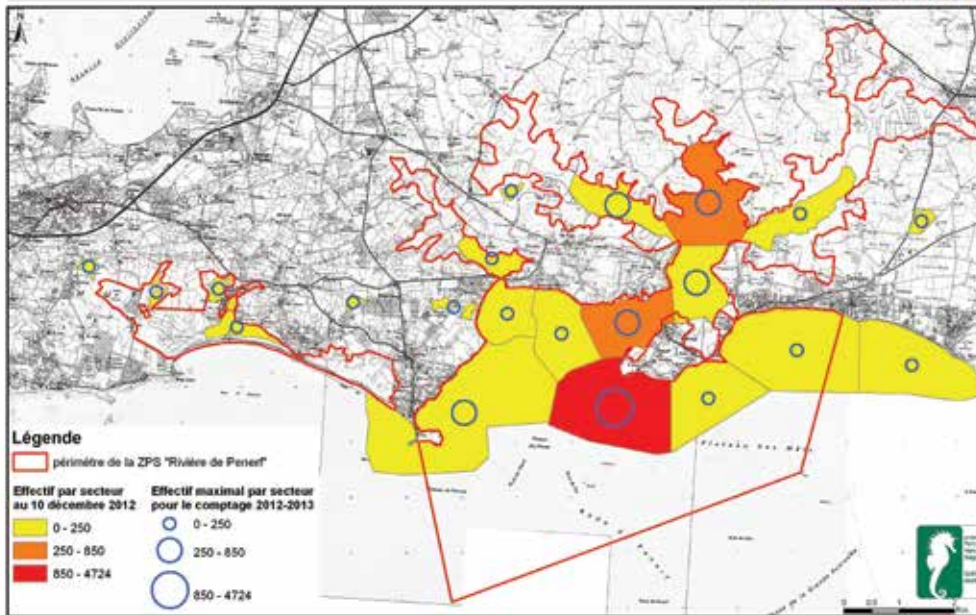
Avec un peu de recul, on peut tout de même noter une certaine stabilité concernant les effectifs de Bécasseau variable. Ils étaient 9 580 en janvier 1992 et 6 260 en janvier 2002 sur le site de la Baie de Vilaine. Bien que l'on note une chute des effectifs au regard des chiffres records du début des années 1990, le nombre d'oiseaux est quasiment similaire 10 ans plus tard.

	septembre	octobre	novembre	décembre	janvier	février	mars	effectif maxi
2012-2013	326	1194	5305	4528	1781	3490	7096	7096
2011-2012	NC	NC	NC	1502	1412	2347	1522	2347
2010-2011	NC	NC	NC	240	2510	1983	2480	2510
2009-2010	NC	NC	NC	0	1407	4616	NC	4616

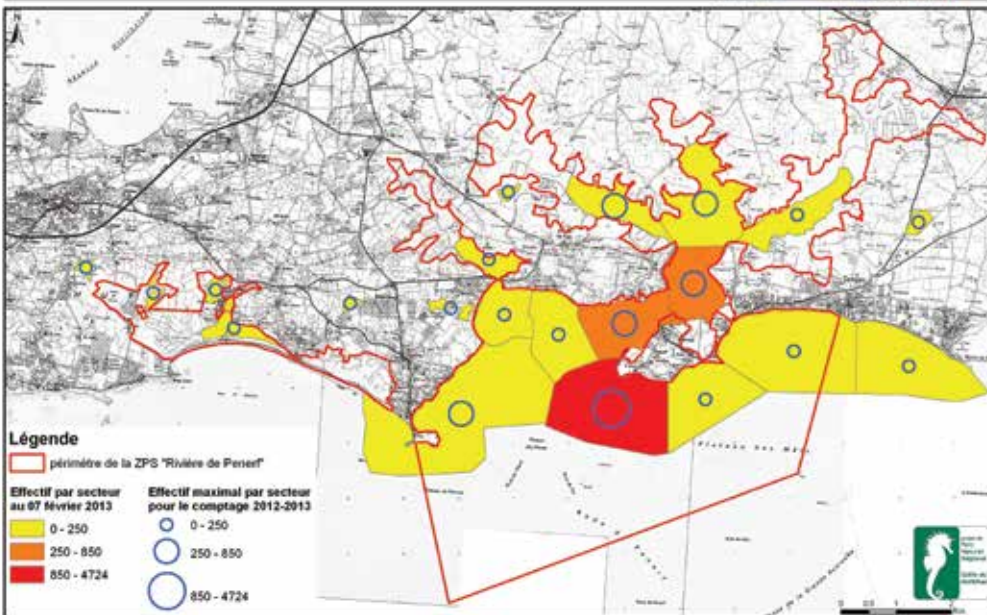
Bécasseau variable - Répartition des stationnements en novembre 2012



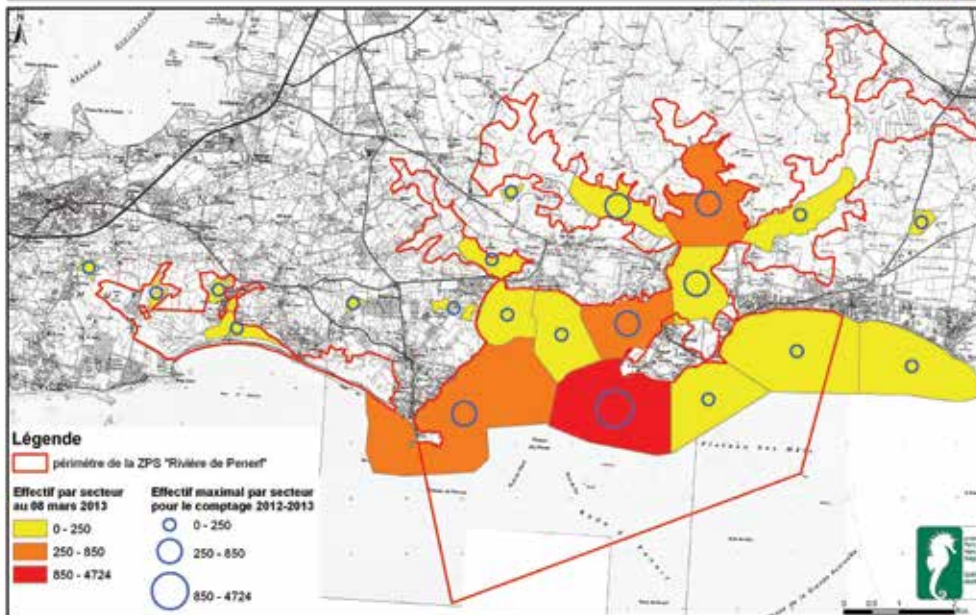
Bécasseau variable - Répartition des stationnements en décembre 2012



Bécasseau variable - Répartition des stationnements en février 2013



Bécasseau variable - Répartition des stationnements en mars 2013



CHEVALIER ABOYEUR



- Seuil d'importance internationale NW Europe : 2300 ; 0 sites en France en janvier 2012
- Seuil d'importance nationale : 4 ; 23 sites en France en janvier 2012

En janvier 2012, l'entité géographique Golfe du Morbihan/Baie de Vilaine était le 2^{ème} site français pour l'accueil du Chevalier aboyeur avec 88 oiseaux recensés ; très près du premier site : l'Île de Ré qui comptabilisait 90 oiseaux.

Ce limicole fait partie des nouveautés puisqu'il n'est considéré comme hivernant en France que depuis dix ans (2002).

En janvier 2002, 160 oiseaux étaient dénombrés sur les rivages français dont 7 oiseaux sur le site Ramsar. En janvier 2012, 573 oiseaux sont comptabilisés, dont plus de 15% sont recensés localement.

Il semble que le Chevalier aboyeur se soit particulièrement bien adapté aux changements climatiques et que la disponibilité de la nourriture en hiver lui permette de limiter sa migration. Il semble aussi certain que les chiffres annoncés soient des minima, tant l'espèce est mobile et adaptable aux moindres marais, schorres ou prés-salés ; pas toujours dénombrés.

	septembre	octobre	novembre	décembre	janvier	février	mars	effectif maxi
2012-2013	4	1	6	2	0	1	0	6
2011-2012	NC	NC	NC	3	3	4	4	4
2010-2011	NC	NC	NC	0	3	2	0	3
2009-2010	NC	NC	NC	2	0	2	NC	2

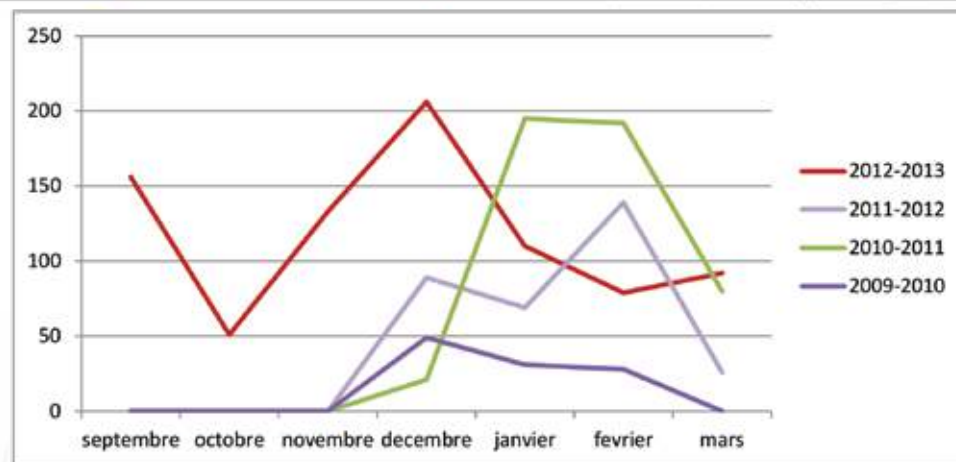
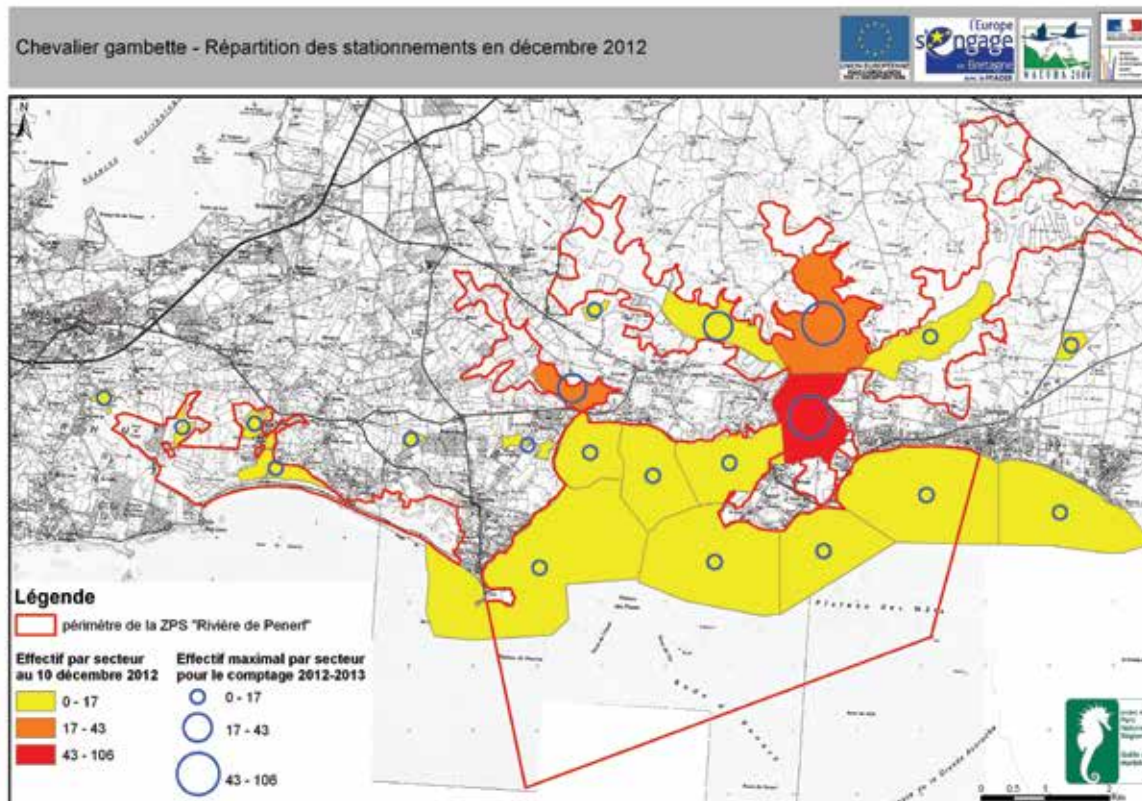
CHEVALIER GAMBETTE



• Seuil d'importance internationale NW Europe : 1100 ; 0 sites en France en janvier 2012

• Seuil d'importance nationale : 70 ; 28 sites en France en janvier 2012

En janvier 2012, l'entité géographique Golfe du Morbihan/Baie de Vilaine est le 1er site français pour l'accueil du Chevalier gambette avec 613 oiseaux recensés. Comme pour le Chevalier aboyeur, il apparaît que les changements climatiques aient favorisé le stationnement hivernal de ce limicole ; les effectifs ne faisant qu'augmenter entre 1992-2002 et 2012. Il semble aussi que les chiffres annoncés soient des minima, le Chevalier gambette pouvant facilement passer inaperçu parmi certaines zones rocheuses, des petits marais ou prés-salés non dénombrés.



	septembre	octobre	novembre	décembre	janvier	février	mars	effectif maxi
2012-2013	156	51	133	206	110	79	92	206
2011-2012	NC	NC	NC	89	69	139	26	139
2010-2011	NC	NC	NC	21	195	192	80	195
2009-2010	NC	NC	NC	49	31	28	NC	49

CHEVALIER GUIGNETTE



• *Seuil d'importance internationale NW Europe : 17 300 ; 0 sites en France en janvier 2012*

• *Seuil d'importance nationale : 3 ; 28 sites en France en janvier 2012*

En janvier 2012, l'entité géographique Golfe du Morbihan/Baie de Vilaine faisait partie des 5 sites majeurs français pour l'accueil du Chevalier guignette avec 22 oiseaux recensés.

Ce limicole fait aussi partie des nouveautés puisqu'il n'est considéré comme hivernant en France que depuis une dizaine d'années. En janvier 2002, 200 oiseaux étaient dénombrés sur les rivages français dont 13 oiseaux sur le site Ramsar.

Comme les autres chevaliers, il semble que le Chevalier guignette se soit adapté aux changements climatiques et à une disponibilité de la nourriture en hiver. Les effectifs dénombrés sont aussi des minima, tant l'espèce est discrète et capable de s'adapter aux moindres espaces aquatiques.

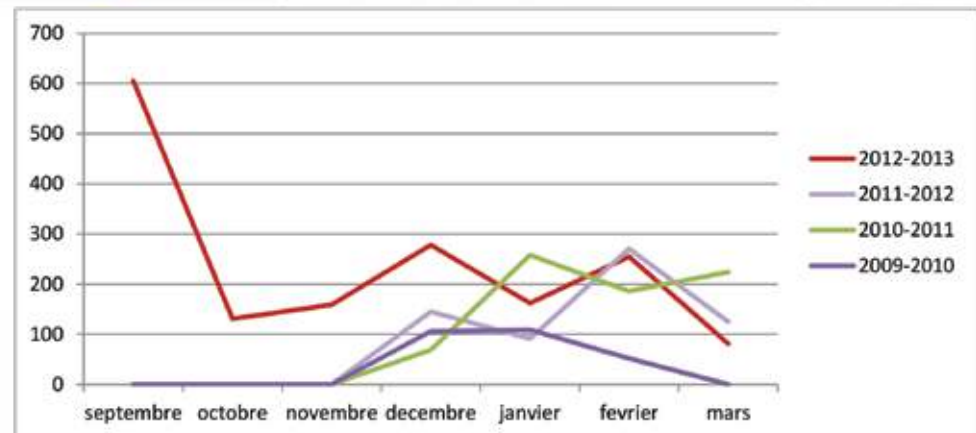
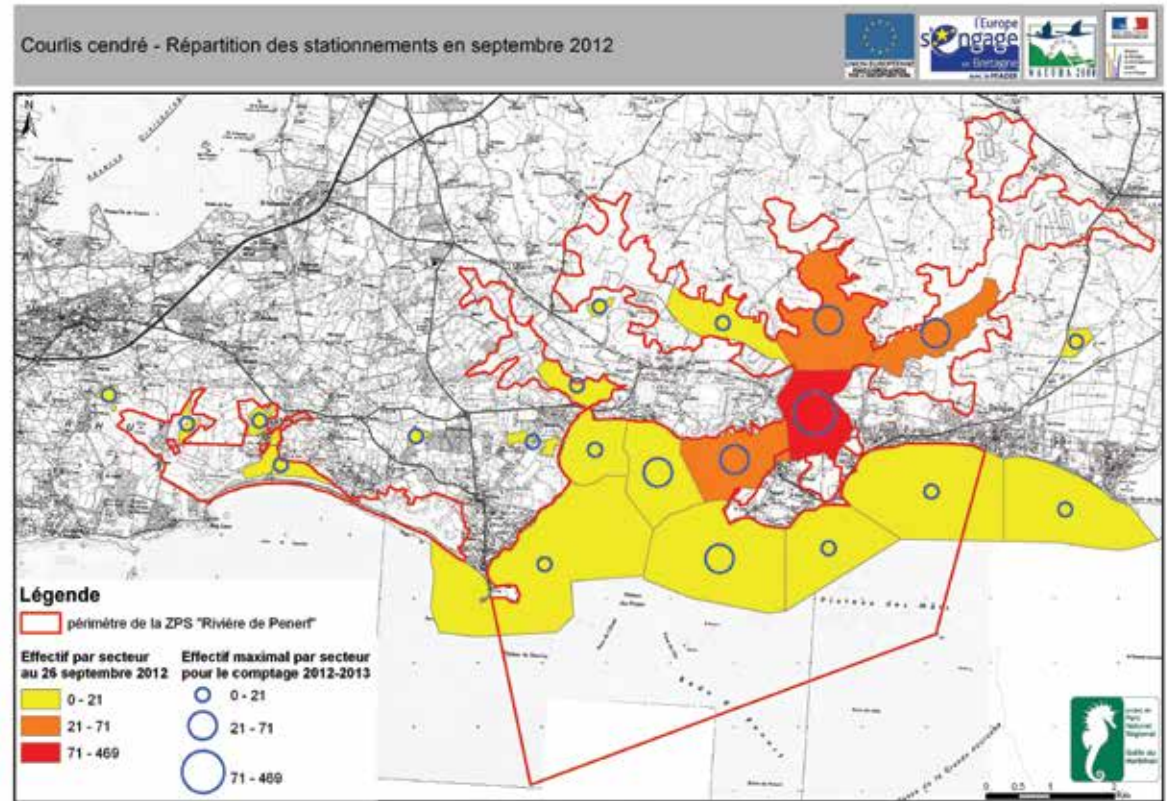
	septembre	octobre	novembre	décembre	janvier	février	mars	effectif maxi
2012-2013	5	0	1	1	0	0	0	5
2011-2012	NC	NC	NC	0	1	1	0	1
2010-2011	NC	NC	NC	1	6	1	0	6
2009-2010	NC	NC	NC	0	1	0	NC	1

COURLIS CENDRÉ



- Seuil d'importance internationale NW Europe : 8400 ; 0 sites en France en janvier 2012
- Seuil d'importance nationale : 220 ; 27 sites en France en janvier 2012

En janvier 2012, la Baie de Vilaine était le 14^{ème} site français pour l'accueil du Courlis cendré avec 623 oiseaux recensés et près de 300 oiseaux sur le seul site de la ZPS Rivière de Pénerf. Les échanges entre ces deux sites ne sont pas clairement définis et il semble que les oiseaux se déplacent en fonction des marées, de la disponibilité de la nourriture et des dérangements. Le site ZPS de la Rivière de Pénerf apparaît toutefois crucial pour la migration et le début de l'hivernage de cette espèce menacée à l'échelle de l'Europe. Des résultats de dénombrements sur plusieurs années permettront de mieux appréhender l'importance de cette ZPS et la nécessité de la préserver.



	septembre	octobre	novembre	décembre	janvier	février	mars	effectif maxi
2012-2013	605	131	159	278	162	255	81	605
2011-2012	NC	NC	NC	145	91	271	125	271
2010-2011	NC	NC	NC	69	258	186	224	258
2009-2010	NC	NC	NC	106	109	52	NC	109

GRAND GRAVELOT

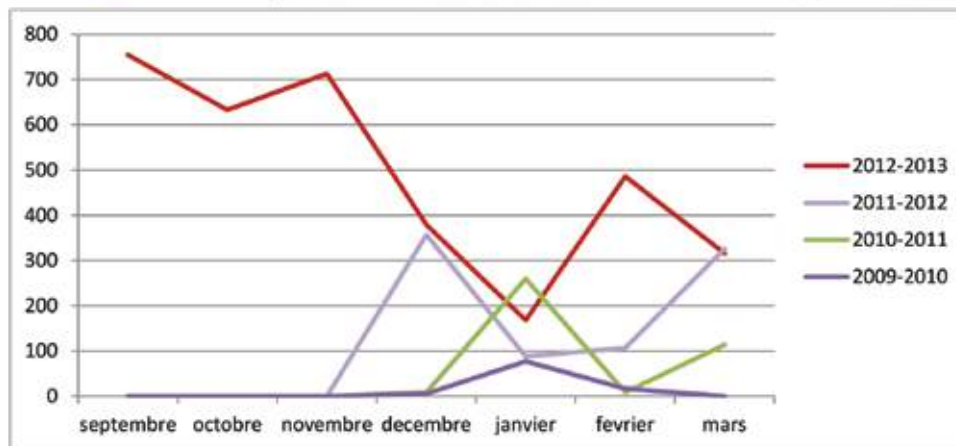
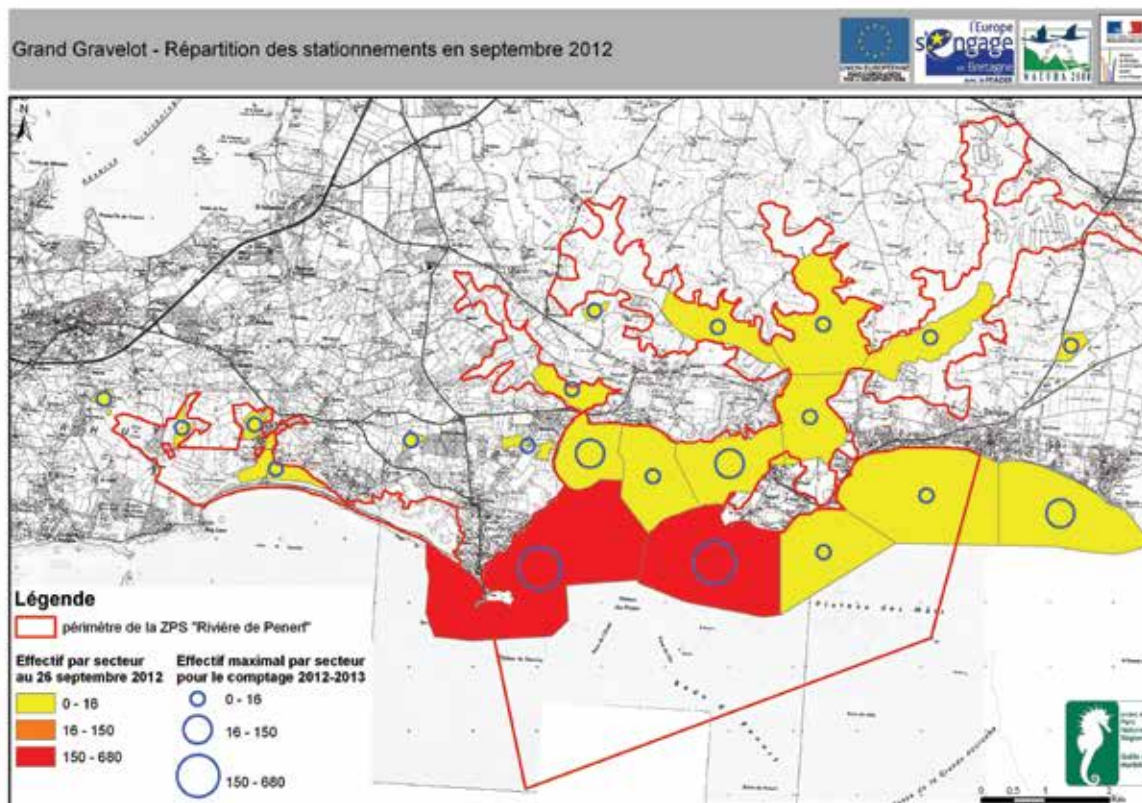


- Seuil d'importance internationale NW Europe : 730 ; 4 sites en France en janvier 2012
- Seuil d'importance nationale : 165 ; 24 sites en France en janvier 2012

En janvier 2012, la Baie de Vilaine était le 3^{ème} site français pour l'accueil du Grand Gravelot avec 834 oiseaux recensés. Ajoutés aux effectifs du Golfe du Morbihan, l'ensemble du site Ramsar est l'un des sites majeurs français pour l'hivernage du Grand gravelot.

Comme les autres espèces, les fluctuations numériques varient en fonction des marées et des opportunités alimentaires. Sur une vingtaine d'années, les effectifs de Grand gravelot hivernant restent stables.

	septembre	octobre	novembre	décembre	janvier	février	mars	effectif maxi
2012-2013	754	633	713	379	168	486	316	754
2011-2012	NC	NC	NC	357	88	107	326	357
2010-2011	NC	NC	NC	9	260	9	114	260
2009-2010	NC	NC	NC	6	77	17	NC	77

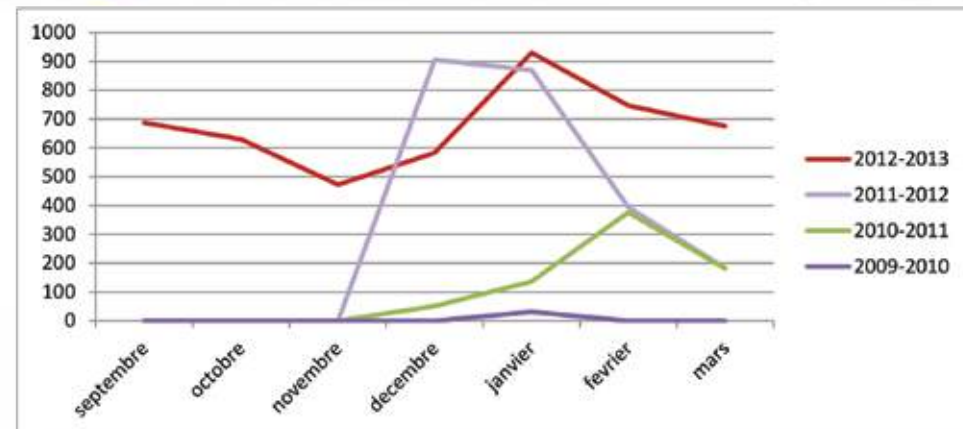
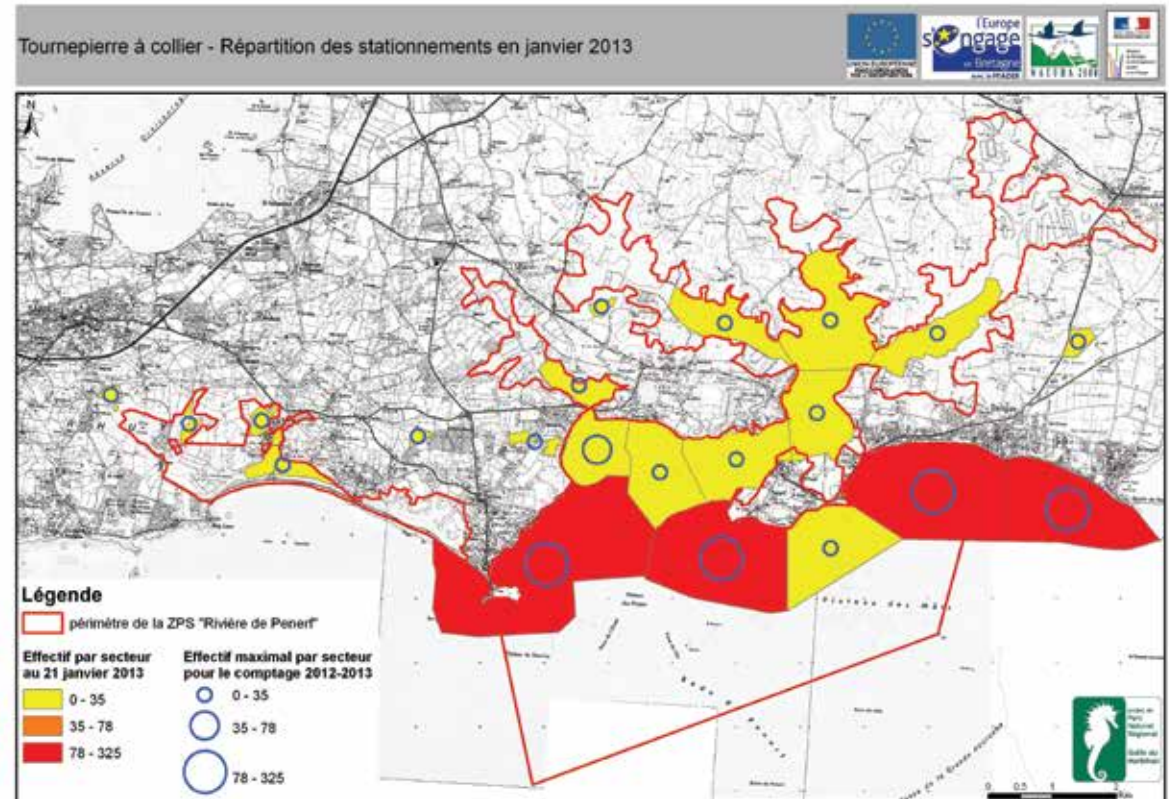


TOURNEPIERRE À COLLIER



- Seuil d'importance internationale NW Europe : 1400 ; 3 sites en France en janvier 2012
- Seuil d'importance nationale : 250 ; 2 sites en France en janvier 2012

En janvier 2012, le site Baie de Vilaine fait partie des 10 sites français accueillant plus de 1000 Tournepierres à collier. Si le Golfe du Morbihan et sa petite surface rocheuse sont peu usités par l'espèce, les nombreux sites rocheux du site ZPS de la Rivière de Pénerf sont particulièrement attractifs. De Penvins à Sarzeau à la Baie de Keroyal à Damgan, chaque banc rocheux héberge quelques tournepierres en hivernage. Là encore, les chiffres présentés doivent être considérés comme des minima, il est très difficile d'être exhaustif pour cette espèce, tant les sites potentiels d'accueil et les rochers sont nombreux à l'intérieur du site de la ZPS. Sans que l'espèce soit menacée, le site ZPS de la Rivière de Pénerf, doit être considéré comme majeur pour l'espèce à l'échelle de l'arc atlantique.



	septembre	octobre	novembre	décembre	janvier	février	mars	effectif maxi
2012-2013	687	630	472	583	930	747	675	930
2011-2012	NC	NC	NC	905	870	394	183	905
2010-2011	NC	NC	NC	51	136	376	181	376
2009-2010	NC	NC	NC	0	31	0	NC	31

OISEAUX PLONGEURS

	septembre	octobre	novembre	décembre	janvier	février	mars
Grèbe à cou noir	2	1	10	19	1	3	3
Grèbe castagneux	72	35	49	50	30	13	19
Grèbe huppé	29	13	15	13	3	4	10
Harle huppé	0	0	3	6	0	0	1
<i>total</i>	<i>103</i>	<i>49</i>	<i>77</i>	<i>88</i>	<i>34</i>	<i>20</i>	<i>33</i>

Les espèces plongueuses sont partiellement prises en compte lors des comptages mensuels. En effet, ces espèces évoluent en pleine eau où elles s'immergent très régulièrement en recherche de nourriture.

Pour l'hiver 2012/2013, les effectifs d'oiseaux plongeurs ont varié entre plus de 20 et plus de 100 individus comptabilisés selon les mois. C'est au mois de février que les effectifs ont été les plus bas et au mois de septembre que les effectifs maximum ont été atteints.

Lors des dénombrements, 4 espèces ont été observées.

AUTRES ESPÈCES INVENTORIÉES

	septembre	octobre	novembre	décembre	janvier	février	mars
Aigrette garzette	107	41	37	47	36	29	52
Héron cendré	6	5	5	12	14	6	4
Ibis sacré	3	0	0	2	0	0	0
Spatule blanche	28	10	12	22	6	8	5
Goéland argenté	170	63	74	44	38	0	197
Goéland brun	23	16	45	3	4	3	13
Goéland cendré	56	12	20	12	15	10	9
Goéland marin	31	33	41	3	4	9	26
Grand cormoran	60	19	5	26	5	5	6
Mouette mélanocéphale	1	2	0	6	3	1	14
Mouette rieuse	106	197	57	47	43	197	170
Sterne caugek	125	28	31	2	9	1	10
Sterne pierregarin	13	0	0	0	0	0	0
<i>total</i>	<i>729</i>	<i>426</i>	<i>327</i>	<i>226</i>	<i>177</i>	<i>269</i>	<i>506</i>

Les autres espèces d'oiseaux d'eau hivernants sont partiellement prises en compte lors des comptages mensuels. En effet, ces espèces ne rentrent pas directement dans les espèces suivies au niveau national telles que les anatitès et les limicoles. Ainsi pour certaines espèces, les effectifs sont sous-estimés.

Pour l'hiver 2012/2013, les effectifs de ces espèces d'oiseaux d'eau ont varié entre plus de 170 et plus de 700 individus comptabilisés selon les mois. C'est au mois de janvier que les effectifs ont été les plus bas et au mois de septembre que les effectifs maximum ont été atteints.

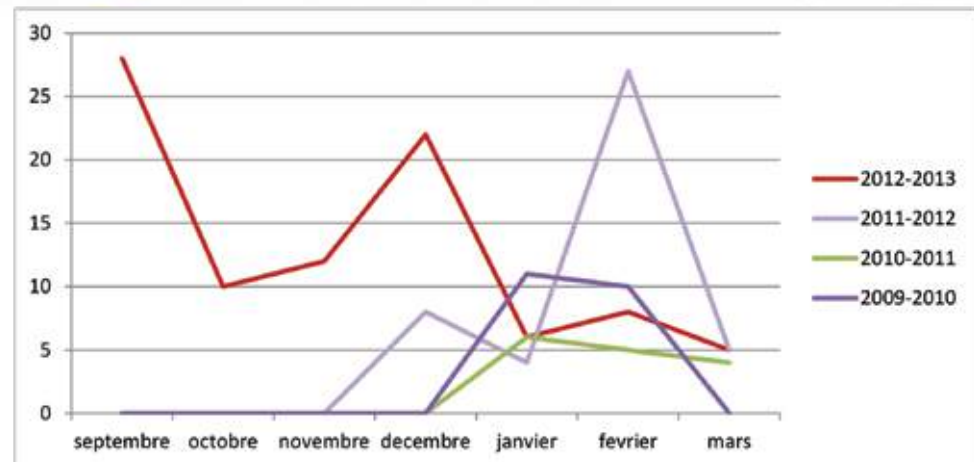
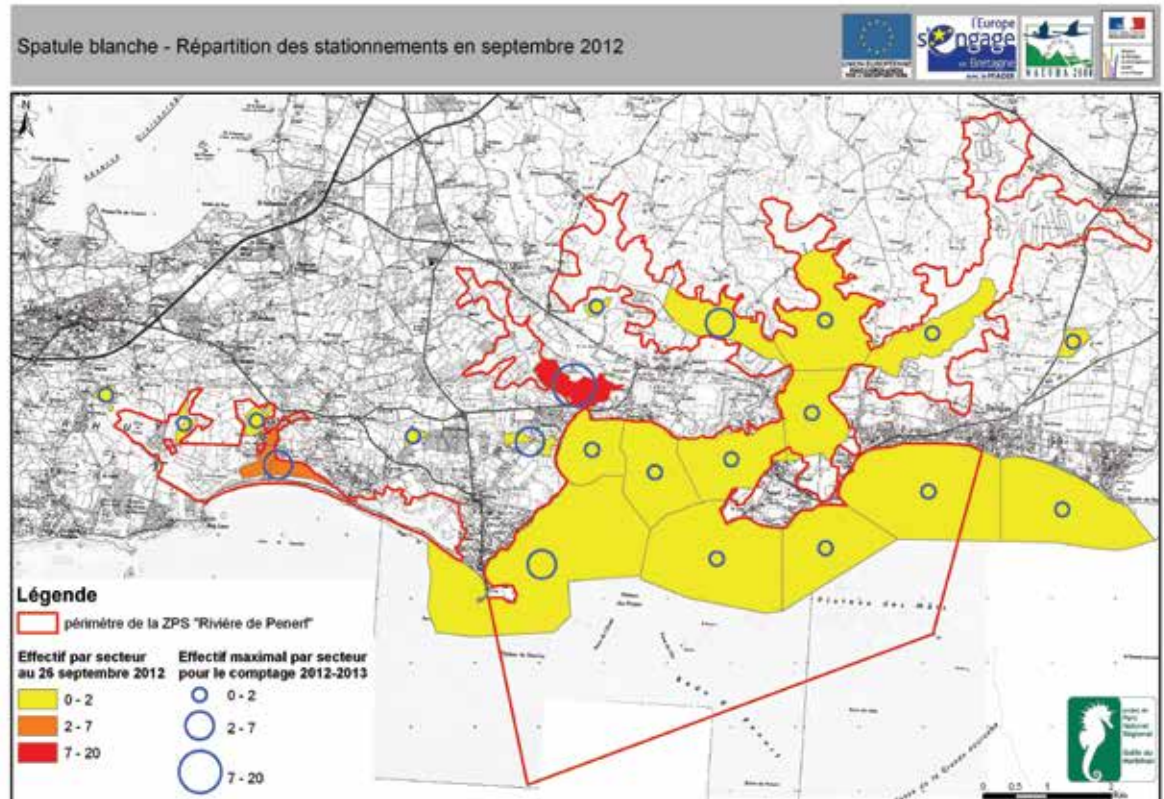
Lors des dénombrements, 12 espèces ont été observées. 2 d'entre elles font l'objet d'une synthèse dans les pages qui suivent : la Spatule blanche et la Sterne caugek.



SPATULE BLANCHE



Espèce emblématique à l'échelle l'Europe, cet oiseau a fait longtemps l'objet de nombreuses études. Si elle a été depuis toujours considérée comme un migrateur de passage entre ses quartiers de nidification en Hollande particulièrement et ses quartiers d'hivernage d'Afrique de l'Ouest (Mauritanie, Sénégal) ; il semble qu'elle se soit particulièrement bien adaptée aux changements climatiques et à la disponibilité de la nourriture en hiver. Ainsi depuis le milieu des années 2000, quelques oiseaux passent l'hiver sur le site Ramsar Golfe du Morbihan-Rivière de Pénerf. De quelques individus les premières années, les chiffres sont dernièrement plus conséquents, dépassant presque la centaine d'individus. Le site ZPS de la Rivière de Pénerf joue un rôle crucial dans l'hivernage de cette espèce rare et menacée à l'échelle internationale et il semble essentiel de renforcer la préservation de ce site pour l'hivernage des spatules. Le dénombrement objectif de l'espèce n'est pas simple, tant les oiseaux utilisent l'ensemble des espaces du site Ramsar en fonction des aléas climatiques et surtout de la nourriture disponible. À ce titre l'Étier de Kerboulico entre Sarzeau et le Tour du Parc, joue un rôle majeur.



	septembre	octobre	novembre	décembre	janvier	février	mars	effectif maxi
2012-2013	28	10	12	22	6	8	5	28
2011-2012	NC	NC	NC	8	4	27	5	27
2010-2011	NC	NC	NC	0	6	5	4	6
2009-2010	NC	NC	NC	0	11	10	NC	11

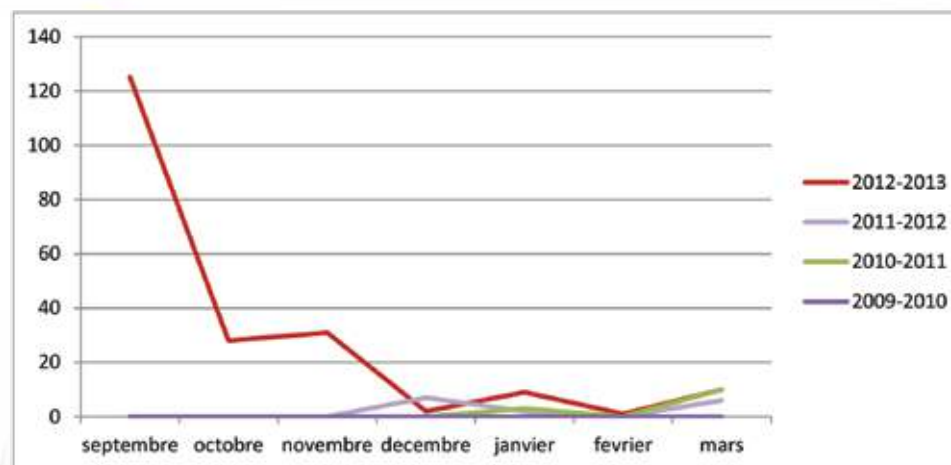
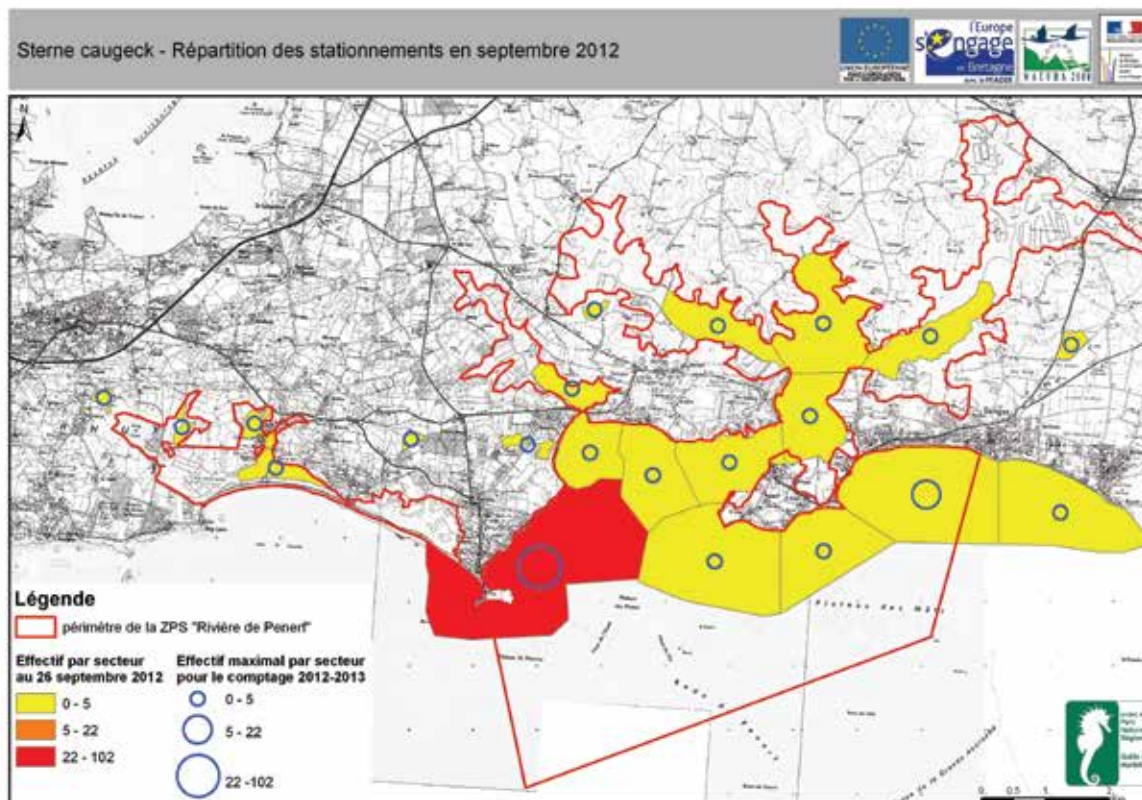
STERNE CAUGEK



Avec la présence en hiver, de la Sterne caugek, le site ZPS de la rivière de Pénerf fait partie des exceptions bretonnes voire françaises.

Cette espèce est considérée en Europe et particulièrement en France, comme une espèce estivante (venant en Europe pour sa reproduction et passant l'hiver en Afrique). Quelques sites accueillent quelques dizaines d'oiseaux notamment le littoral méditerranéen.

Le long de l'Atlantique, ces oiseaux hivernants sont rares et le site ZPS de la Rivière de Pénerf qui accueille une vingtaine de Sternes caugeks tout au long de l'hiver est exceptionnel.



	septembre	octobre	novembre	décembre	janvier	février	mars	effectif maxi
2012-2013	125	28	31	2	9	1	10	125
2011-2012	NC	NC	NC	7	2	0	6	7
2010-2011	NC	NC	NC	0	3	0	10	10
2009-2010	NC	NC	NC	0	0	0	NC	0

IMPORTANCE PATRIMONIALE DE LA RIVIÈRE DE PÉNERF

Dans le cadre de la convention de Ramsar, des critères numériques ont été définis pour évaluer l'importance des zones humides. Au cours de l'hiver 2012/2013, le site Natura 2000 de la Rivière de Pénerf présente une importance internationale (critère n°6 : plus de 1% des populations connues) pour 2 espèces et une importance nationale (plus de 1% des effectifs hivernants en France) pour 12 espèces.

Importance internationale (seuil numérique)	Importance nationale (seuil numérique)	
Canard souchet (400)	Tadorne de Belon (630)	Chevalier gambette (70)
Grand Gravelot (730)	Avocette élégante (220)	Chevalier guignette (3)
	Bécasseau sanderling (270)	Courlis cendré (220)
	Bécasseau variable (3 200)	Grand Gravelot (165)
	Chevalier aboyeur (4)	Tournepierrre à collier (250)
	Canard souchet (290)	Barge à queue noire (210)

Références :

Mahéo R. & Le Dréan-Quenec'hdu. 2012. Limicoles séjournant en France (littoral) : janvier 2012. Rap. W.I. /ONCFS-FRCB, 50p.

Gélinaud G., Picard L. & Mahéo R. 2012. Dénombrements d'oiseaux d'eau dans le golfe du Morbihan. Saison 2011/12. Rap. Amis de la Réserve de Séné, Bretagne Vivante-SEPNB, Commune de l'Île-aux-Moines, Commune de Sarzeau, Fédération Départementale des Chasseurs du Morbihan, Groupe Ornithologique Breton, Office National de la Chasse et de la Faune Sauvage, Projet de Parc Naturel Régional du Golfe du Morbihan, Réserve Naturelle des marais de Séné, 6p.

Deceuninck B. & Maillet N. & Ward A. & Dronneau C. & Mahéo R. 2013. Synthèse des dénombrements d'Anatidés et de Foulques hivernant en France à la mi-janvier 2012. Rap. W.I./LPO-BirdLife, 43p.

> Vous pouvez nous contacter :

> En venant nous voir

8 boulevard des Iles à Vannes
(bâtiment du CEGEAM, au 1er étage,
dans l'enceinte de la Chambre des Métiers)

> En appelant le

02 97 62 03 03

> Par mail

siagm@golfe-morbihan.fr

Cette synthèse est également consultable au SIAGM et téléchargeable sur les sites internet suivants :

www.golfe-morbihan.fr

www.riviere-penerf.n2000.fr



Syndicat Intercommunal d'Aménagement du Golfe du Morbihan

Projet de Parc Naturel Régional du Golfe du Morbihan

8, boulevard des Iles CS 50213 - Bâtiment du CEGEAM - 56006 Vannes Cedex
Tél. 02 97 62 03 03 - Fax 02 97 62 03 04 - siagm@golfe-morbihan.fr

