

Le Léguen



5 balades au fil de l'eau

Bulat-Pestivien

Loc-Envel

Belle-Isle-en-Terre

Tonquédec

Ploulec'h



Dour ha Stêrou Breizh

Eau & Rivières
de Bretagne

Centre Régional d'Initiation à la Rivière

22810 Belle-Isle-en-Terre - 02 96 43 08 39

crir@eau-et-rivieres.asso.fr

<http://educatif.eau-et-rivieres.asso.fr/>



Présentation du bassin-versant du Léguer



Depuis trois ans maintenant l'association Eau & Rivières de Bretagne édite des livrets de découverte d'une rivière et de son bassin-versant. Ces petits guides ont pour objectif de permettre une découverte animée de nos plus belles rivières. Après les guides consacrés à l'Elorn et au Scorff, voici venu le temps du Léguer. Considéré comme l'une des plus belles rivières à saumon de France, le Léguer prend sa source dans la petite commune de Bulat-Pestivien, lieu de la première randonnée proposée dans ce guide.

Après un parcours de 59 km, le Léguer rejoint la ville de Lannion, ville de rencontre entre « eau douce et eau salée »... L'estuaire, long de 9 km, offre des points de vue magnifiques entre terre et mer. La dernière randonnée y est d'ailleurs consacrée.

Le bassin-versant du Léguer est aussi caractérisé par un chevelu de ruisseaux important. Mis bout à bout, l'ensemble de ces cours d'eau représente un linéaire d'environ 800 km. Nous avons sélectionné cinq circuits afin de vous faire découvrir les plus beaux sites de la vallée et, nous l'espérons, de vous donner envie de randonner sur tous les autres sentiers qui s'offrent à vous.

Bonne randonnée !

Préservez les sentiers

Prévoyez un sac pour emporter vos déchets ou tout simplement pour ramasser ceux des négligents !!!

Préservez la nature

Évitez la cueillette et privilégiez les photos.

Nous espérons que vous apprécierez ces circuits autant que nous les avons appréciés et vous souhaitons de belles balades le long de cette belle rivière « le Léguer ».

Niveau de difficulté

Facile

Moyen

Difficile

(A relativiser pour les randonneurs chevronnés !)





Jeu n° 1

Toponymie

Les noms de lieux font partie du patrimoine. Les monuments mégalithiques mis à part, ce sont très souvent les témoins les plus anciens de l'histoire d'une commune. Les noms de lieux sont d'une valeur inestimable pour les chercheurs de différentes disciplines ainsi que pour les habitants de ces communes et villages.

Voici une petite liste non exhaustive de noms bretons et de leur(s) signification(s). (Solution à la dernière page)

Termes Bretons Correspondances Françaises

- Awel.....	- Vent
- Beg.....	- Bec, pointe, cap, bout
- Benn.....	- Tas
- Bihan.....	- Petit
- Bras (braz).....	- Grand
- Bre.....	- Montagne, colline
- Douar.....	- Eau
- Douar.....	- Terre
- Enez.....	- Île
- Feunteun.....	- Fontaine
- Fonn.....	- Four
- (G)wazh.....	- Ruisseau
- Gwenn.....	- Blanc
- (G)wern.....	- Marais, marécage, lieu humide
- Hent.....	- Chemin
- Izel.....	- Bas, le plus bas
- Kastell (ar c'kastell).....	- Château
- Kêr.....	- Ville, village, hameau, lieu habité.
- Koad.....	- Bois, forêt
- Kozh.....	- Vieux
- Kreiz.....	- Au milieu, centre
- Kroaz.....	- Croix et croisée des chemins.
- Krugell.....	- Tertre, butte, motte
- Lann.....	- Lande, lieu consacré
- Lec'h.....	- Lieu (éminent)
- Lein.....	- Sommet, hauteur
- Lenn.....	- Etang, lac
- Lok.....	- Bourg, village
- Maez.....	- Champ, campagne
- Milin.....	- Moulin
- Min, mein.....	- Pierre
- Nevez.....	- Nouveau, neuf
- Noz.....	- Nuit
- Penn.....	- Bout, tête
- Plou.....	- Paroisse

Termes Bretons Correspondances Françaises

- Porzh.....	- Cour, entrée, port
- Poull.....	- Mare
- Rest.....	- Demeure, résidence
- Roudour.....	- Gué
- Roz.....	- Coteau
- Run.....	- Colline
- Sal.....	- Château habitation demeure
- Stank.....	- Etang, mare, lavoir
- Stankell.....	- Barrage
- Tachenn, dachenn.....	- Terrain, domaine, espace
- Ti.....	- Maison
- Tosenn, dosenn.....	- Butte, tumulus
- Toull.....	- Trou, entrée
- Traon (traou).....	- Bas, partie inférieure, val, vallon




A l'aide du tableau trouvez la signification des noms de lieux suivants :

- Beg Léguer =
- Benn Mein =
- Koad (coat) an Noz =
- Penwern (penn+gwern) =
- Ploulec'h =
- Loc (Lok) Ewel =
- Beg Lann =



Le circuit des brigands



Difficulté : 
Distance : 11 km
Temps : 3h
Sens de circulation : anti-horaire



Moulin de Coatgoureden



Fontaine du Cocq



"Boules" de granite

Droits IGN :
2009-CISO25-53-RB-SC25-0125

Circuit
des Brigands



Comment s'y rendre

- Se garer sur la place de la mairie.
- Devant l'école, prendre la route à droite.
- Marcher quelques dizaines de mètres, le chemin débute à gauche ; il suffit ensuite de suivre les panneaux ci-dessus.

A visiter

- Maison du granite : ouvert tous les jours, visite libre 02.96.45.77.12

A voir

- Moulin de Coat Goureden
- Autour du boug, les nombreuses fontaines en granite sculptées
- Les 12 panneaux émaillés qui jalonnent le circuit



Bulat-Pestivien

Cherchez l'erreur



De tout temps l'eau a été considérée en Bretagne comme une ressource précieuse, voire sacrée, à tel point qu'à certains endroits il lui était même attribué des vertus miraculeuses... De nombreuses fontaines ont ainsi été aménagées à l'emplacement des sources. L'eau de chacune de ces fontaines avait, disait-on, le pouvoir d'atténuer les effets de certaines maladies, ou parfois même d'en guérir... L'une permettait de soigner les maux de tête, une autre favorisait la montée du lait maternel chez les jeunes mamans, une autre encore permettait de lutter contre les ravages de la coqueluche...

La fontaine du Coq à Bulat Pestivien, que vous pouvez voir sur ce dessin, n'avait pas de vertu spécifique : elle permettait juste aux malades qui s'y trempaient de repartir guéris, quelque soit leur maladie ! C'était déjà beaucoup ! On raconte aussi que les initiés pouvaient y lire l'avenir... Avis aux amateurs!... Aujourd'hui on ne croit plus trop aux vertus de ces eaux miraculeuses... Les fontaines ne sont donc plus aussi bien entretenues ; certaines ont même été pillées de leurs monuments... Le temps, peu à peu, fait son œuvre...

Pour vous amuser, vous pouvez essayer de retrouver les 7 éléments du patrimoine qui devaient sans doute exister à l'origine, en comparant la fontaine aujourd'hui au dessin ci-dessous... (Solution à la dernière page)



Véritables lieux de vie, les fontaines accueillent très souvent des larves de salamandre. Mais leur observation est difficile car leur couleur grise les rend presque invisibles dans le milieu. Alors ouvrez grand les yeux.

Bulat-Pestivien

Le circuit de Loc-Envel



Sculpture champignon sur le sentier botanique près du château



Eglise du 16^{ème} siècle



Château de Coat an Noz

Difficulté :
Distance : 9 km
Temps : 2h30
Sens de circulation : anti-horaire

Entrée de l'ancienne mine de fer et de plomb "Toul lutun"



Comment s'y rendre

- 1 - Se garer sur le parking de Loc Envel.
- 2 - Suivre le sentier derrière l'église.
- 3 - Prendre à droite et emprunter la laie forestière jusqu'au château.
- 4 - Au château continuer sur la route, jusqu'à la mare forestière.
- 5 - Après la mare prendre le premier chemin à gauche.
- 6 - Continuer toujours tout droit sur ce chemin jusqu'à la route de Loc Envel.
- 7 - Prendre à gauche sur la route puis prendre la première à droite
- 8 - Passer sur la passerelle qui enjambe le Guic
- 9 - Prendre à gauche sur le chemin qui longe la rivière et passer devant le "moulin Guerson". Continuer sur le chemin.
- 10 - Arrivé sur la route passer en face sur le pont qui enjambe le Guic (près de l'ancienne pisciculture), continuer tout droit.
- 11 - Après le moulin, prendre le premier chemin à gauche et descendre jusqu'à la passerelle qui enjambe le ruisseau.
- 12 - Puis continuer tout droit jusqu'au village de Loc Envel.

A visiter

- Eglise de Loc-Envel : Visite libre, guide audio à l'intérieur (2 €)

A voir

- Le château de Coat an Noz
- Le village de Loc Envel
- «Toul Lutun» l'ancienne mine de fer et de plomb
- La forêt domaniale de Coat an Noz
- Le sentier botanique près du château.
- Le sentier sidérurgique
- Aquarium (voir Belle-Isle)

Loc-Envel

Droits IGN : 2009-CISO25-53-RB-SC25-0125

Les gargouilles de l'église !



Loc-Envel, dont le nom trouve son origine dans le fait que Saint Envel y a vécu au 6^{ème} siècle, est la commune la plus petite des Côtes d'Armor en nombre d'habitants. Mais ce n'est pas là sa seule caractéristique ! S'y trouve aussi une très belle église du 16^{ème} siècle qui possède de magnifiques gargouilles. Plusieurs d'entre elles représentent des animaux... Serez-vous les retrouver ?...
(Solution à la dernière page)

Mais non, imbécile.
j'suis une vraie
chauve-souris !



Oh regarde
Marie-Louise,
une gargouille !!!

Plusieurs espèces de chauves-souris peuplent la forêt de Coat An Noz. L'Office National des Forêts et l'association "Groupe Mammalogique Breton" effectuent des suivis de populations, des inventaires et mettent en place des mesures de protections (sauvegarde d'arbres gîtes et de vieux bâtiments qui accueillent les chauves-souris en été). Des grilles de protection horizontales sont également posées sur les sites d'hivernage. Vous pourrez voir une de ces grilles sur le parcours, à l'entrée de la mine "Toul Lutun" (le trou des lutins).

La flore



Le **Lychnis** «faux coucou» est une fleur typique des zones humides.



L'**iris des marais** apprécie les berges envasées des plans d'eau et des cours d'eau.



L'**osmonde royale** est une fougère protégée dans beaucoup de régions. Elle pousse les pieds dans l'eau. Seules quelques feuilles appelées frondes sont fertiles. Vous les reconnaitrez à leur couleur brune.



Tapis d'ail des ours (fleurs blanches) et jacinthe des bois (fleurs mauves)
L'ail libère ses effluves au moindre piétinement. Il est comestible mais attention de ne pas le confondre avec le très toxique muguet. Afin de le préserver, cueillez avec modération !!!



L'**aulne glutineux** est un arbre reconnaissable à ses fausses «pommes de pin», les strobiles. Ses feuilles ressemblent à celles du noisetier mais sont lisses et ne possèdent pas de pointes à leur extrémité.



La **reine des prés** pousse sur les berges des cours d'eau et dans les zones humides. Elle doit sa réputation à l'acide salicylique qu'elle contient.



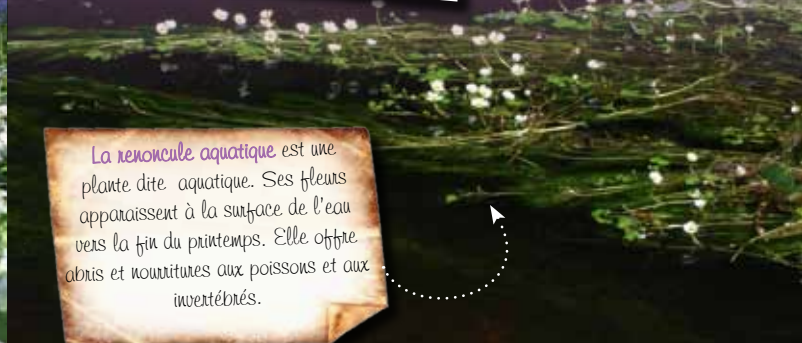
La **doixine à feuilles opposées** tapisse les berges des cours d'eau d'un revêtement jaune et vert.



La **jonquille «sauvage»** apparaît au début du printemps dans les prairies et les sous-bois. La cueillette est réglementée par arrêté préfectoral. Vous n'avez le droit de cueillir qu'une seule poignée !!! Privilégiez la photo à la cueillette qui est l'une des causes de sa disparition.



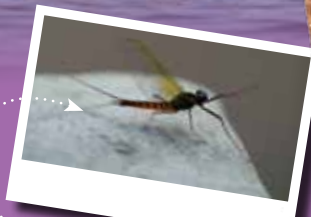
La **renoncule aquatique** est une plante dite aquatique. Ses fleurs apparaissent à la surface de l'eau vers la fin du printemps. Elle offre abris et nourritures aux poissons et aux invertébrés.



La faune



Le ragondin : ce diable de mammifère, qui ressemble à un castor avec une queue de rat, est considéré comme nuisible. Importé d'Amérique du sud pour sa fourrure, puis échappé ou relâché des élevages, il s'est adapté à nos températures en creusant de profondes galeries qui fragilisent les berges et les digues.



L'éphémère : avant de devenir éphémère cet insecte vit presque un an au fond de l'eau, avant de devenir adulte. Les pêcheurs le nomment "mouche de mai" en rapport avec les éclosions massives qui ont lieu à cette époque. Sa courte durée de vie est due au fait qu'à l'âge adulte il ne possède ni bouche, ni ailes !

La loutre : mammifère emblématique de nos cours d'eau. Bien qu'en voie de disparition la loutre est toujours bien présente sur le Léguer. Son alimentation est essentiellement composée de poissons. Ses populations se reconstituent progressivement en Bretagne, mais le statut de l'espèce reste toujours incertain.



La perle est un indicateur de la qualité de nos eaux rapides : son absence peut être révélatrice d'une dégradation du cours d'eau par les nitrates.



La grenouille rousse s'accouple dès la fin janvier dans les fossés et les prairies inondées. Certaines années des centaines d'individus se retrouvent dans les prairies humides pour pondre leurs œufs. C'est à la tombée de la nuit que vous aurez le plus de chance d'assister au spectacle.

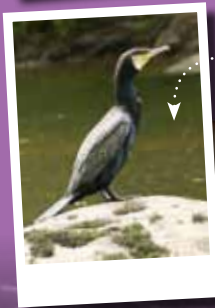
L'aurore est un papillon inféodé aux zones humides. Il pond ses œufs sur la cardamine, petite fleur spécifique des prairies humides. On le voit voler dès le début du printemps.



La salamandre chasse les insectes et les vers, les nuits pluvieuses. La femelle se rend près des sources, fontaines ou onnières pour y déposer ses larves.



Le condulégaste annelé : cette libellule vole essentiellement le long des rivières à courant rapide. Après plusieurs années passées au fond de l'eau sous la forme d'une larve, elle ne vivra que quelques semaines hors de l'eau pour accomplir son cycle de vie.



Le grand cormoran : cet oiseau de mer se rencontre sur les rivières et plans d'eau douce. Persécuté par l'homme qui le considère comme un véritable pirate d'eau douce il bénéficie d'un statut de protection qui a permis de stabiliser ses populations.

Le saumon : après un long séjour en mer, ce poisson emblématique des rivières bretonnes rejoint avec pugnacité les sources qui l'ont vu naître. Poussé par ses sens et ses instincts, il affronte non seulement les courants mais également les obstacles bâtis par l'homme et les pollutions qui l'empêchent parfois d'accomplir son dernier voyage.



Pour plus d'infos consultez le site
educatif.eau-et-rivieres.asso.fr

Le Circuit de Kernansquillec

A visiter


- L'aquarium des curieux de nature à Belle-Isle-en-Terre (3€ - gratuit pour les moins de 5ans)
- Les boutiques d'artisanat : poterie, saboterie, atelier de modiste, ...
- La biscuiterie des Îles.

A voir

- L'ancienne papeterie
- La chapelle de Loc Maria
- Le château de Lady Mond
- La fontaine Notre-Dame de Pendreo
- Le sentier d'interprétation de kernansquillec (topo guide, 2.30 € à prendre à l'office ou à l'aquarium)



Photo du barrage

Difficulté : 
Distance : 11 km
Temps : 3h
Sens de circulation : anti-horaire



Ancienne turbine



Vue actuelle du site



Un alpaga

Site de Kernansquillec 1.5 Km

Belle Isle en Terre 3 Km

Comment s'y rendre

- Se garer près de l'église de Belle-Isle
- Emprunter la passerelle derrière l'église et prendre à gauche vers le terrain des sports.
- Passer sur le pont qui se trouve derrière le gymnase et suivre le balisage jaune et vert.

Le barrage de Kernansquillec


De 1920 à 1997 le Léguer était coupé en deux par le barrage de Kernansquillec. Cet ouvrage alimentait en électricité les papeteries Vallée qui se trouvaient à quelques kilomètres en amont. N'ayant plus d'utilité, devenu dangereux, et posant de nombreux problèmes pour la migration des poissons migrateurs, cet ouvrage a été démoli en 1997... Les travaux de démolition ont été suivis d'une réhabilitation complète du site. La rivière a alors enfin pu retrouver son ancien lit, pour le plaisir des saumons et des nombreux promeneurs qui se baladent sur ses berges... (Solution à la dernière page)

A l'aide des photos
d'archives qui se
trouvent sur le site,
redessinez le barrage
avant sa destruction
en 1996.

Le Circuit de Tonquédec



Le Léguer à Tonquédec

Difficulté : 
Distance : 11 km
Temps : 3h
Sens de circulation : antihoraire



Le château de Tonquédec



Fête médiévale au château
de Tonquédec



Chapelle Notre Dame
de Kerivoalen

Droits IGN :
2009-CISO25-53-RB-SC25-0125

Comment s'y rendre

- Se garer près du château.
- Rejoindre le Léguer en longeant la route.
- Passer le pont puis prendre à gauche et suivre le balisage ci-contre



A visiter

- Le château de Tonquédec
- Le château de Kergrist

A voir

- Les vieux moulins et déversoirs
- Chapelles : ND de Kerivoalan et St Fiacre.
- Les gros blocs de granite disséminés dans le Léguer.

Tonquédec

Le vocabulaire des moulins



Il y a un siècle, la Bretagne comptait plus de 8000 moulins!... Environ 5000 moulins à eau, 3000 moulins à vent et une certaine de moulins à marée. Ils avaient pour activité essentielle la mouture du blé, de l'orge ou du seigle. Il existait cependant d'autres types de moulins : les moulins à foulon qui servaient à fabriquer des draps, les moulins à papier où l'on broyait les chiffons (ou pillous en breton), les moulins à tan qui servaient à broyer les écorces de certains arbres riches en tanin comme le chêne ou le châtaigner (le tanin ainsi récupéré servait à conserver les cuirs), les moulins à teiller où l'on broyait le lin dans l'optique d'en récupérer les fibres. Aujourd'hui la plupart de ces moulins ne fonctionnent plus, l'électricité ayant pris le relais. Certains ont par contre été conservés, comme celui-ci.
(Solution à la dernière page)

C.

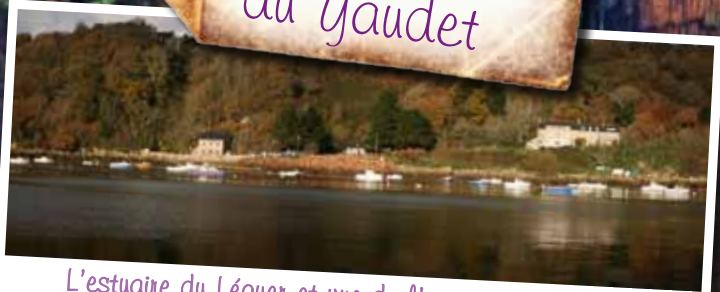
A.

B.

Pourriez-vous nommer les différentes parties du moulin à l'aide des mots ci-dessous ?
Bief - roue à pales - vanne de trop plein - rivière...

D.

Le Circuit du Yaudet

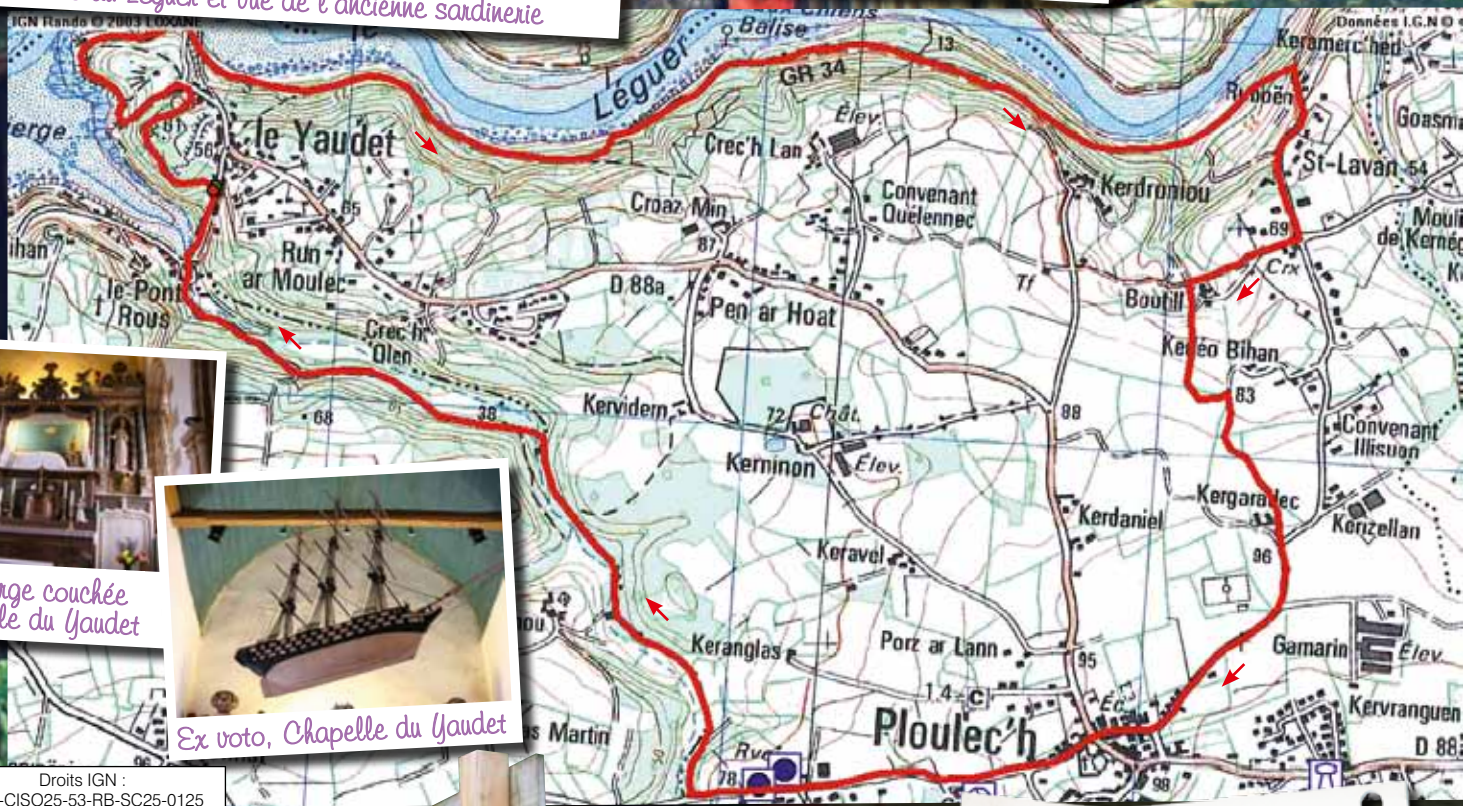


L'estuaire du Léguer et vue de l'ancienne sardinerie



La carcasse de bateau

Difficulté :
 Distance : 11 km
 Temps : 3h
 Sens de circulation : horaire



La vierge couchée
Chapelle du Yaudet



Ex voto, Chapelle du Yaudet

Droits IGN :
2009-CISO25-53-RB-SC25-0125

Comment s'y rendre

- Se garer près de la mairie de Ploulec'h
- Passer devant le cimetière.
- Descendre par la route jusqu'au ruisseau.
- Au ruisseau prendre le chemin sur la droite et suivre le balisage jaune.



A visiter

- Le moulin à vent de Ploulec'h
- L'église du Yaudet

A voir

- La ville de Lannion et l'église de Briévenez
- L'estuaire du Léguer
- Les ruines Gallo-romaines
- Le poste de garde du sentier des douaniers

Ploulec'h



L'estuaire entre deux eaux



Mariage des eaux douces et des eaux salées, l'estuaire est un lieu riche et propice au développement de la vie. Celui du Léguer, long de près de 9 km, y voit passer chaque année une population importante de saumons venus de l'Atlantique Nord. Ceux-ci remontent la rivière pour s'y reproduire en décembre et janvier... L'homme s'y est aussi fait sa place depuis très longtemps. La ville de Lannion construite en fond d'estuaire possède un petit port accessible aux bateaux à marée haute. Plus en aval, toute une zone est réservée aux pêcheurs professionnels de coques et de palourdes... Les pêcheurs amateurs, quant à eux, n'y ont plus accès... La zone est en effet classée en zone C, du fait des multiples pollutions qui aboutissent dans cet estuaire, d'où cette interdiction... Des nombreux progrès sont néanmoins faits pour réduire ces nuisances, laissant entrevoir des perspectives plus optimistes...

(Solution à la dernière page)

Une toute petite
"bête" m'embête car elle
contamine les coquillages
que je pêche. Quel est
son nom ? Celui-ci est
marqué sur le vieux bateau
que vous croiserez lors de
votre promenade !



Solution des jeux



Cherchez l'erreur



Toponymie :

Signification des noms de lieux suivants

- **Beg Léguer** = le bout du Léguer
- **Bern Mein** = tas de pierre
- **Koad (coat) an Noz** = le bois de la nuit (partie ouest du bois, du côté du soleil couchant)
- **Penwern (penn+gwern)** = le bout du marécage
- **Ploulec'h** = paroisse éminente
- **Loc (Lok) Envel** = le village d'Envel (saint Envel)
- **Beg Lann** = fin de la lande

Les gargouilles de l'église

Clés de voutes et gargouilles représentent un chien, un dragon-morgane, deux femmes au torse dénudé et trois hommes penchés.

Le barrage de Kernansquillec



Le vocabulaire des moulins

- A. : bief
- B. : roue à pales
- C. : vanne de trop plein
- D. : rivière

L'estuaire : entre deux eaux

Escherichia Coli



Illustrations : Alain Goutal et
Jean-Luc Hiettre
Photographies : David Guégan
Photo de loutre : Jimmy Dorey

Contacts



Centre Régional d'Initiation à la Rivière

22810 Belle-Isle-en-Terre - **02 96 43 08 39**

Office de Tourisme du Pays de Belle-Isle-en-Terre

15, rue Crec'h Ugen - 22810 Belle-Isle-en-Terre

Courriel : tourisme@cc-belle-isle-en-terre.fr

02 96 43 01 71

Office de Tourisme de Lannion

2, Quai Aiguillon - 22300 Lannion - **02 96 46 41 00**

Maison du patrimoine

22420 Plouaret - **02 96 38 33 84**

Aquarium des curieux de nature

22810 Belle-Isle-en-Terre - **02 96 43 08 39**

Partenaires



Etablissement public du ministère
chargé du développement durable

