



# Pêche à pied DE LOISIR



# l'écho du bigorneau

LETTRE D'INFORMATION  
du réseau national pour une pêche à pied récréative durable

## Edito

La « marée du siècle » restera encrée dans le souvenir des messagers de l'estran ! Une médiatisation très forte où l'important marnage, sans cesse répété, n'a pas été associé aux messages de bonnes pratiques. Le jour J, la joie de voir ces pêcheurs néophytes et confirmés profiter de ce moment exceptionnel et ces familles en pleine découverte du bord de mer, était forcément mêlée à un sentiment d'inquiétude pour les protecteurs des habitats et des habitants de l'estran...

Combien de pêcheurs sont venus profiter de cet événement ? Connaissent-ils et respectent-ils les bonnes pratiques ?



Ce numéro 3 de la lettre d'information du projet, l'écho du bigorneau, revient sur cette « marée du siècle » et présente les activités estivales des territoires.

Marie Morineaux  
Chargée de communication  
Life Pêche à pied de loisir



Cours de pêche pour les membres du réseau Pêche à pied de loisir !

Photo : M. Morineaux / AAMP

## Actualités

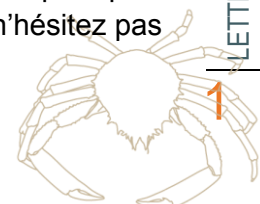
### Comité de pilotage à Granville

Le comité de pilotage du projet Life Pêche à pied de loisir s'est retrouvé à Granville du 7 au 9 avril 2015. Au menu : présentation des avancées du projet, groupes de travail *base de données*, *vidéos*, *kits formation*. Les riches échanges de ces réunions se sont conclus par une sortie de terrain dans la baie du Mont Saint Michel à la découverte des récifs d'hermelles. L'Association pour une pêche à pied respectueuse de la ressource (APP2R), partenaire de la mission d'étude pour la création d'un Parc naturel marin dans le Golfe Normand Breton (GNB), a présenté à l'ensemble de l'équipe les anciens outils de pêche et les techniques associées. Un grand merci à tous !

### Ouverture du compte Twitter

L'équipe du projet Life Pêche à pied de loisir a ouvert son compte Twitter. On y retrouve : les arrêtés informant des ouvertures et fermetures de sites de pêche, des messages de bonnes pratiques et les événements sur les territoires. Suivez-nous et n'hésitez pas à informer votre entourage !

@LifePêcheAPied #PêcheàPied



## Retours sur la « marée du siècle »

Ceux et celles qui étaient sur le terrain sont unanimes, la médiatisation associée à la marée du 21 mars 2015 au coefficient de 119, la « marée du siècle », a engendré une fréquentation de pêcheurs à pied équivalente ou supérieure aux fréquentations observées lors de la période estivale et ce, malgré une météo peu clémente...

Sur l'ensemble des sites prospectés sur le territoire du Parc naturel marin des Estuaires picards et de la mer d'Opale, 1485 pêcheurs à pied ont été comptabilisés à une heure pourtant matinale (basse mer à Boulogne-sur-mer à 8h35).

Sur le stand de sensibilisation tenu par le CPIE des pays de Morlaix-Trégor à Locquirec, 500 pêcheurs à pied de tous horizons étaient présents, battant ainsi le record de fréquentation pour le site qui était de 201 le 12 août 2014.

Près de 5000 pêcheurs présents sur l'estran de Damgan, dans le Golfe du Morbihan, soit autant que lors d'une grande marée en plein mois d'août.

Sur l'île Madame - Communauté d'Agglomération de Rochefort, territoire du Parc naturel marin Estuaire de la Gironde et de la mer des Pertuis - la fréquentation fut trois fois supérieure au maximum enregistré, malgré un temps froid et brumeux.

Au niveau du site de Pereire à Arcachon, 80 pêcheurs ont été comptés alors qu'à cette période, seuls 2 ou 3 pêcheurs sont d'habitude observés.

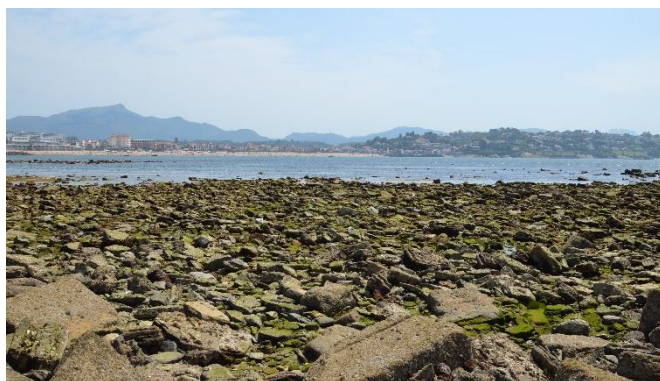
De nombreux *pêcheurs du siècle* sont des néophytes à la découverte de l'estran, parfois venus de très loin. Sur le territoire de l'estuaire de la Gironde et la mer des Pertuis, certains pêcheurs avaient fait le chemin depuis l'est de la France pour observer ce marnage exceptionnel !

Sauront-ils cuisiner et déguster le fruit de leur pêche ? La question s'est posée dans le territoire du bassin d'Arcachon, lorsque des lutraires, plus communément pêchés pour servir d'appâts, étaient observées dans les paniers. Connaissaient-ils les tailles minimales de capture ? De très petits spécimens d'oursins ont été observés dans certains paniers du territoire du littoral basque. Pourtant, quelques pêcheurs font remarquer que la taille réglementaire est trop petite ( $\geq 4$  cm).

Dans ce type de situation, les actions de sensibilisation sont fondamentales. Elles permettent d'accompagner les pêcheurs vers les bonnes pratiques de pêche. Le contact de personne à personne sur l'estran demande du temps, de l'énergie et beaucoup de volontaires. Cela semble cependant être la technique de sensibilisation la plus efficace.

La « marée du siècle » a également amené les membres du réseau pêche à pied de loisir à se questionner sur la presse et ses impacts : comment communiquer sur la pêche à pied sans en faire la publicité ?

Photo : J. Popovsky / IMA



*Belle journée de juillet 2014 au Pays basque*



Photo : J. Popovsky / IMA

*La « marée du siècle » au Pays basque*

# Que se passe-t-il sur les sites ?

## Parc naturel marin des estuaires picard et de la mer d'Opale (PNM EPMO)

L'équipe du Parc naturel marin des estuaires picard et de la mer d'Opale, en charge du projet Life Pêche à pied de loisir, mène plusieurs actions sur les moulières, milieu emblématique de la pêche à pied dans le secteur. L'équipe a finalisé des expériences permettant de déterminer la structure des populations des moulières au printemps. Sur différentes moulières, l'arrivée des cohortes juvéniles est bien caractérisée laissant augurer une bonne saison de pêche prochainement. Par contre, sur le Portel, un faible recrutement a été observé sur la période d'étude laissant planer un doute sur la possibilité de l'exploitation de moules sur cette zone l'an prochain. Un recrutement tardif est cependant toujours possible...

L'exploitation professionnelle est souvent pointée comme un facteur dégradant la qualité des moulières. Les pêcheurs professionnels utilisent en effet un râteau avec lequel ils égrappent les moules, les trient dans un tamis, pour ne conserver que celles faisant plus de 4 cm. Les moules de moins de 4 cm sont alors laissées sur l'estran. Différentes expérimentations ont été menées pour estimer les capacités de raccrochages des moules sur un substrat après en avoir été décrochées. Les expériences ont été menées dans le milieu naturel sur les communes de Ault, d'Ambleteuse, du Portel et de Wimereux sur des substrats dur et sableux, en mars et en juin 2015. Ces expériences ont permis la mise en évidence d'une capacité de raccrochage variant au cours des saisons s'expliquant en partie par les conditions environnementales : une température d'eau plus chaude favorise le processus de sécrétion des filaments de byssus, fixant la moule à son substrat. Des variations entre les sites ont également été observées avec une capacité de raccrochage quasiment nulle pour la moulière Ault. Cette observation pourrait s'expliquer par un stress des moules (maladie, pollution, fort hydrodynamisme...), mais il n'a pas été identifié précisément.

Une étude de l'état de conservation des moulières sera prochainement effectuée sur l'ensemble du littoral, en partenariat avec la DDTM.



Photos : A. Meirland / AAMP

## CPIE Pays de Morlaix-Trégor

Deux sessions de formation *Médiateurs de l'estran*, à destination des offices de tourisme et des hébergeurs ont été réalisées par le CPIE Pays de Morlaix-Tregor. Une première session a eu lieu le 26 mai à Morlaix, où 5 personnes étaient présentes. Une deuxième session s'est déroulée le 28 mai à Saint-Pol-de-Léon avec la présence de 14 personnes. En raison de la période chargée pour les offices de tourisme et les hébergeurs, les stagiaires étaient peu nombreux mais les retours étaient très positifs ! D'autres sessions de formations auront lieu en automne, avec des sorties de terrain. Des conférences, à destination des particuliers cette fois-ci, vont également se mettre en place.



Photos : M. Tanghe / CPIE Morlaix-Tregor

**L'équipe du CPIE, plus motivée que jamais !**



## Baie de Saint-Brieuc

Les pêcheurs à pied connaissent de mieux en mieux la réglementation ! C'est un constat de l'association VivArmor Nature qui réalise depuis plusieurs années des enquêtes sur différents sites de pêche à pied des Côtes d'Armor. La diffusion des réglottes de pêche par les bénévoles au moment des grandes marées, le travail d'information de nombreux acteurs locaux et des structures-relais, contribuent à l'amélioration de la connaissance de la réglementation par les usagers.

Ainsi, le pourcentage de pêcheurs à pied connaissant la taille minimale des espèces récoltées a augmenté dans les Côtes d'Armor : en 2008, lors des premières enquêtes réalisées dans le cadre d'un Contrat Nature, ils étaient 17 % ; en 2009 lors des premières marées de sensibilisation organisées par l'association, ils étaient 23 % ; 27 % en 2010... et 42 % en 2014. Une nette amélioration des connaissances est à prévoir avec le lancement du projet Life Pêche à pied de loisir et les campagnes d'information menées par l'ensemble des partenaires du projet.



Photo : F. Delisle / VivArmor Nature

**Distribution de la réglotte du projet aux pêcheurs à pied de l'îlot du Verdelet.**

VivArmor Nature continue d'accueillir des bénévoles souhaitant l'aider dans son travail de sensibilisation des pêcheurs à pied. Aucune compétence n'est exigée. N'hésitez pas à les contacter (voir rubrique « Le réseau national »).



Photo : F. Delisle / VivArmor Nature

**Début de partie de pêche...**

## Sud Finistère

Entre mars et juin 2015, les actions de sensibilisation se sont poursuivies avec entre autre, les marées de sensibilisation, l'intervention au salon nautique de Concarneau et les premières formations à destination des structures relais pour le pays fouesnantais et le pays sud bigouden. De nombreux représentants des offices de tourisme et hébergeurs ont pu bénéficier d'informations sur les messages à délivrer aux visiteurs souhaitant pratiquer la pêche à pied.

Côté diagnostic écologique, les suivis *champs de blocs* ont débuté à Penmarc'h et à Trévignon, grâce à la collaboration des chargés de mission Natura 2000.



**Suivi écologique Champs de blocs (Sud Finistère)**



**Gibbula sp.**

Photos : H. You et P. Poisson / AAMP

## Plateau du four

Photo : E. Baudinière / COREPEM



### **Le plateau du Four**

Le site Natura 2000 du Plateau du Four, coordonné par le Comité Régional des Pêches et des Élevages Marins des Pays de la Loire (COREPEM), a rejoint l'équipe du Life Pêche à pied de loisir au début du mois d'octobre 2014. Les premiers comptages et suivis sur l'habitat *Champs de blocs* ont pu être initiés à l'occasion des grandes marées de mars et celles d'avril grâce à une bonne équipe de volontaires et à une collaboration avec la station de la SNSM du Croisic pour assurer la traversée. Rappelons que ce site est 100% marin et ne découvre qu'aux forts coefficients de marée (>95). Les outils de sensibilisation (réglette, panneau, dépliant) sont en cours de discussion et de construction avec les élus et acteurs locaux pour ajuster au mieux l'iconographie et les messages de bonnes pratiques en pêche à pied de loisir sur ce territoire. Des actions sont à venir dans le cadre du projet Life Pêche à pied de loisir pour faire de cette activité un loisir durable (concertation, communication, sensibilisation...). A bientôt sur notre territoire !

## Parc naturel marin de l'estuaire de la Gironde et de la mer des Pertuis (PNM EGMP)

Photo : R. Coz / AAMP



**« Marée du siècle » par un temps froid et brumeux !**

Sur le périmètre du PNM EGMP, ce printemps fut un moment propice pour faire le bilan des actions de l'année précédente avec les acteurs locaux lors de trois sous-comités locaux (Pays de Marennes-Oléron, Communauté d'Agglomération de Rochefort et Communauté d'Agglomération de La Rochelle). Ainsi, 880 questionnaires et 990 comptages ont été réalisés en 2014 et environ 4800 pêcheurs ont été sensibilisés. Cette période est aussi le moment des préparatifs pour la haute saison avec déjà six formations à destination des hébergeurs, les offices de tourisme et les bénévoles d'associations locales. Les bonnes pratiques de pêche à pied et les outils de sensibilisation (dépliants et réglettes) y sont présentés.

Compte tenu d'un changement de réglementation prévu à la fin de l'année 2015 en Charente-Maritime et malgré le fait que les communes concernées aient déjà été consultées sur les panneaux, ceux-ci ne seront mis en place qu'en 2016. Néanmoins, une maquette du panneau est déjà disponible pour tous les acteurs qui souhaiteraient l'utiliser cet été.

Un suivi des gisements de palourde sur deux sites du bassin de Marennes-Oléron et les diagnostics écologiques *Champs de blocs* sur quatre autres sites du PNM EGMP sont en cours.

Enfin, les préparatifs pour le colloque thématique annuel du projet – qui se tiendra les 18 et 19 novembre 2015 à La Rochelle – se poursuivent.



**En direction du site de pêche**

Photo : R. Coz / AAMP



## Côte basque

### Institut des Milieux Aquatiques (IMA)



Photos : J. Popovsky / IMA

**Blennie trigloide (Lipophys trigloides)**

Avec le retour du printemps, c'est le retour de la biodiversité sur nos champs de blocs !

L'ensemble des actions de terrain se poursuivent selon les protocoles nationaux. Ainsi, pour le suivi *Champs de blocs*, l'Institut des Milieux Aquatiques (IMA) s'est rendu sur le terrain pour échantillonner les zones *pêcheurs* et *familles* lors des grandes marées des mois de mars et de mai.

Avec le retour de meilleures conditions météo et la saison des pontes, la biodiversité s'affiche enfin ! En soulevant quelques blocs, davantage de crabes sont comptés, dont certains en pleine mue, de gros pourpres, le premier poisson, des anémones, divers bryozoaires, quelques ascidies, des œufs...



Photos : J. Popovsky / IMA

**Crabe avec nouvelle carapace encore molle**

### CPIE Littoral Basque

Le premier rapport de diagnostic de la Côte Basque vient d'être rédigé. Il comprend l'analyse des données recueillies en 2014 et les premières conclusions sur la pratique de la pêche à pied de loisir sur ce territoire : la fréquentation des estrans rocheux suivis en 2014 a été d'environ 7500 actions de pêche ; les sites les plus fréquentés ont été les *Deux Jumeaux* (1924 pêcheurs), *Viviers Basques* (1056 pêcheurs) et *Erromardie* (1004 pêcheurs).



Photo : M. Plensa / CPIE Littoral Basque

**Site des deux jumeaux**

Le 3 juin, dans le cadre des actions de sensibilisation, une conférence sur la mythologie du littoral basque, donnée par le conférencier Claude Labat, a été organisée. Des jolies légendes, des êtres imaginaires et des histoires d'amour ont fait le plaisir d'un public très intéressé par ce patrimoine immatériel. Des croyances et des pratiques du Pays Basque seraient en lien avec la vision du monde océanique de nos ancêtres !



Photos : J. Popovsky / IMA

**« Marée du siècle » au Pays Basque**

## Le réseau national

**Le réseau Pêche à pied de loisir c'est aussi des territoires collaborateurs :** le Pays de Caux, la Côte de Nacre, l'Ouest Cornouaille, le Syndicat mixte de la Ria d'Etel, Gâvres-Quiberon, Belle-Ile-en-mer, la presqu'île de Guérande, le Parc naturel régional de Camargue...



Photo : P. Poisson / AAMP

Ces territoires collaborateurs peuvent bénéficier de la méthodologie et des outils mis en place dans le cadre du projet (protocoles de suivi, réglettes, dépliants...).

**Le projet Life Pêche à pied de loisir vous intéresse ?** Contacter Franck Delisle ([franck.delisle@vivarmor.fr](mailto:franck.delisle@vivarmor.fr)) lorsque votre territoire se situe de la frontière belge à la Loire-Atlantique et Adrien Privas ([a.privat@iodde.org](mailto:a.privat@iodde.org)) pour les territoires de la Loire-Atlantique à la frontière espagnole ainsi que pour les territoires de Méditerranée et d'Outre-mer.

## Photographies



Photo : P. Fossecave / IMA

*Estran du pays basque*



Photo : D. Martins de Mourgues / AAMP

*Sensibilisation dans le bassin d'Arcachon*



Photo : P. Poisson / AAMP

*Certains sites sont insulaires... ici trajet en direction du site des Glénan*

# Les tuyaux du Bigorneau !



## Cartographier avec précisions les pêcheurs à pied, une méthode de la Réserve naturelle nationale de la baie de Saint-Brieuc

L'équipe de la Réserve naturelle nationale de la baie de Saint-Brieuc s'est lancée depuis quelques années dans un important programme de cartographie des zones d'alimentations de l'avifaune. La technique développée combine l'utilisation d'un télémètre à un GPS et permet d'obtenir la position précise de l'objet observé. Cette technique est aujourd'hui utilisée sur le même site pour cartographier les activités humaines qui se pratiquent sur l'estran, dont la pêche à pied.

La position des pêcheurs est calculée grâce à la position de l'observateur, fournie par le GPS et la mesure de la distance des pêcheurs et de l'angle par rapport au nord issue du télémètre. L'utilisation de règles usuelles de trigonométrie permet de calculer les coordonnées géographiques de chaque pêcheur selon le principe exposé en figure 1.

Pour obtenir une information plus synthétique les données peuvent être regroupées par maille, ici une maille de 50 mètres de côté (figure 2). La position des pêcheurs est calculée grâce à la position de l'observateur, fournie par le GPS et la mesure de la distance des pêcheurs et de l'angle par rapport au nord issue du télémètre.

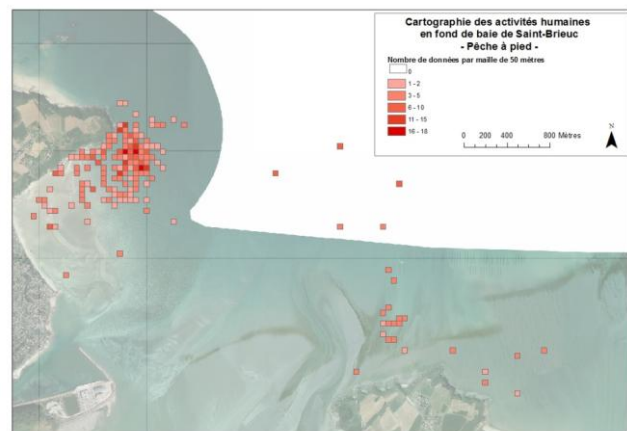
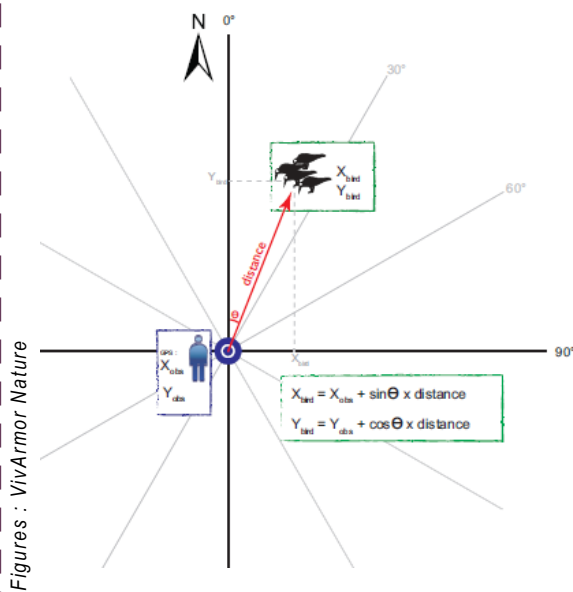


Figure 2. Cartographie provisoire des pêcheurs à pied.



Figures : VivArmor Nature

Figure 1. Méthode de calcul utilisée pour calculer la position des oiseaux ou des pêcheurs à pied.

L'utilisation de règles usuelles de trigonométrie permet de calculer les coordonnées géographiques de chaque pêcheur selon le principe exposé en figure 1. Pour obtenir une information plus synthétique les données peuvent être regroupées par maille, ici une maille de 50 mètres de côté (figure 2).

Outre le développement d'une connaissance cartographique précise sur l'emprise de chaque activité humaine, les perspectives de croisement avec d'autres types de données restent nombreuses : gisement de coque, distribution spatiale des oiseaux, compaction des sédiments... Cette approche permet de mieux comprendre la pratique de la pêche à pied sur un territoire et ses potentiels impacts sur la biodiversité.

**Anthony STURBOIS**

Chargé de mission scientifique - RNN de la baie de Saint-Brieuc, VivArmor Nature



## Cartographier avec précisions les pêcheurs à pied, une méthode du Parc naturel régional du golfe du Morbihan

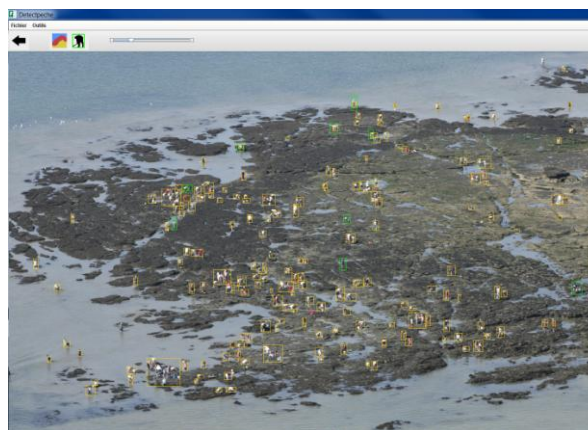


Parmi les activités maritimes, la pêche à pied de loisir constitue une activité patrimoniale emblématique et un poids important, d'un point de vue quantitatif sur le territoire du Parc naturel régional du golfe du Morbihan. Depuis 2009, le Parc s'est engagé à mettre en place une gestion durable de cette activité sur son territoire. Pour cela, il est nécessaire de mieux connaître la pression de cette activité et les pratiques des usagers. Pour obtenir une estimation de la fréquentation de pêcheurs à pied de loisir, le Parc a réalisé pendant l'été plusieurs comptages collectifs à travers son territoire lors des grandes marées. Cependant, au vu de l'ampleur de son territoire et de la densité importante de pêcheurs présents (en moyenne 10 000 pêcheurs et jusqu'à 5 000 sur le littoral d'une seule commune), les comptages réalisés à l'aide de jumelles sur certains sites de pêche sont couplés à l'analyse de photographies aériennes, prises d'un ULM, de manière à réaliser une estimation plus rigoureuse de la fréquentation.

C'est dans ce contexte que le Parc a démarré en 2014 un partenariat avec des experts en traitement d'images de l'Institut de recherche en informatique IRISA à l'Université Bretagne Sud pour analyser les images. L'objectif est d'élaborer une méthode de reconnaissance des pêcheurs, généralement représentés par des régions de quelques pixels seulement et que l'on peut distinguer du fond à l'aide d'informations de couleur, forme et/ou texture. La complexité est de distinguer les pêcheurs sur certaines textures de substrats très sombres comme celui d'une côte rocheuse et dans certaines zones de l'image où la densité de pêcheurs est très importante.

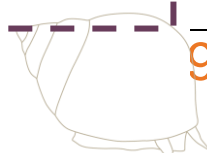
Un premier logiciel a été élaboré permettant grâce à deux types d'algorithmes de détecter automatiquement des pêcheurs à pied sur les photographies aériennes. Ce logiciel fait l'objet d'une expérimentation par le Parc depuis quelques mois.

Néanmoins les deux algorithmes présentent dans certains cas, un taux de faux positifs relativement important, ce qui nécessite ensuite une analyse minutieuse des images par l'utilisateur. Le logiciel tend à être perfectionné en 2015 et 2016 pour la détection des pêcheurs à pied. Un nouveau type de détection doit aussi être développé quant au type de substrat exploité pour la pêche. L'objectif à terme est de pouvoir estimer le nombre de pêcheurs présents par type d'estran et de pouvoir ainsi extrapoler le nombre de pêcheurs présents par type de pêche (tant de pêcheurs sur le sablo-vaseux pêchent des coquillages fouisseurs, etc.). A terme, on cherche à développer une méthode de reconnaissance de formes sur l'environnement littoral pouvant être réutilisée pour d'autres contextes ou d'autres activités (bateaux de plaisance, mammifères marins) grâce à un paramétrage adapté.



**Détection par traitement d'image aérienne.**

Photo : Parc naturel régional du golfe du Morbihan



# Agenda et bibliographie

Bravo à Franck Delisle et à l'équipe briochine pour leur collaboration au livre traitant de la biologie et de l'exploitation des coques !  
Référence : L. Dabouineau, A. Ponsero, A. Sturbois et F. Delisle. 2015.  
*Les coques - Biologie et exploitation*. Edition Quae. 76p.

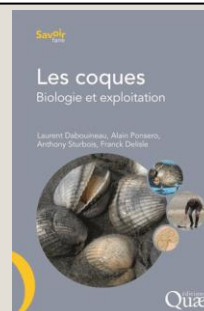


Photo : APP2R



## Le « Petit Musée » de la pêche à pied côte des Havres

Partenaire du projet Life Pêche à pied de loisir, l'Association pour une Pêche à Pied Respectueuse de la Ressource, plus communément appelée APP2R, va ouvrir pour la deuxième année consécutive son *Petit Musée* de la Pêche à Pied.

L'objectif de celui-ci est clairement affiché, être la vitrine d'une pêche à pied responsable. Pour ce faire, l'association accueillera tout d'abord une exposition retraçant l'histoire de la pêche à pied sur la côte des havres. En complément, une seconde exposition, présentant les principales espèces des environs qui peuvent être pêchées, ainsi que les réglementations respectives, sera présentée. Des livrets pédagogiques seront également mis à disposition des plus jeunes. Enfin, un espace sera réservé pour la mise en valeur de toutes les actions entreprises par les bénévoles de l'association sur l'estran lors des marées de sensibilisation.

Pour plus d'informations : [contact@app2r.org](mailto:contact@app2r.org) - Site Internet : [www.app2r.org](http://www.app2r.org)

Ils ont participé à la réalisation de ce numéro : Antoine Meirland, Pauline Poisson, Héroïse You, Richard Coz, Gaëlle Amice, Jérôme Jacopin, Marie Morineaux > Agence des aires marines protégées ; Estelle Baudinière > COREPEM ; Meritxell Plensa > CPIE Littoral-basque ; Michaël Tanghe > CPIE Pays de Morlaix-Trégor ; Josiane Popovsky > Institut des Milieux Aquatiques ; Jonathan Potier > Parc naturel régional du golfe du Morbihan ; Franck Delisle, Anthony Sturbois > VivArmor Nature.

Pour plus d'information :



[www.pecheapied-loisir.fr](http://www.pecheapied-loisir.fr)



PecheAPiedDeLoisir



@LifePecheAPied



Le projet Life Pêche à pied de loisir est financé par la Commission européenne. Il accompagne les pêcheurs à pied récréatifs pour un meilleur respect du milieu marin et le maintien de leur pratique.

