

RÉDIGÉ LE 08/02/2023 À PARTIR DES DONNEES DISPONIBLES LE 07/02/2023

Bretagne JANVIER 2023

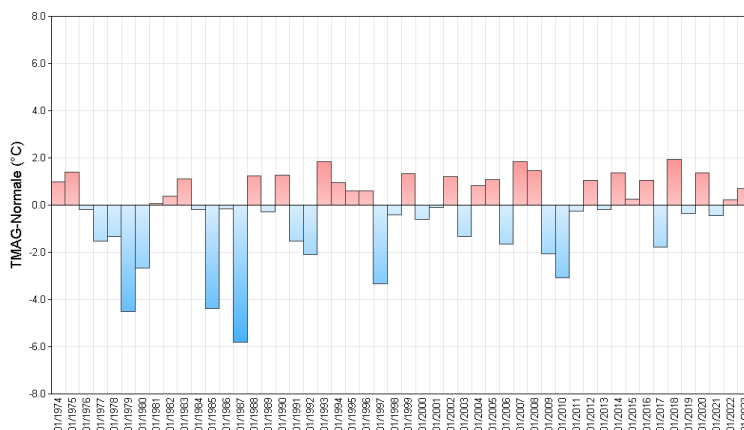
Un mois en deux temps

La Bretagne a entamé l'année avec un mois de janvier contrasté. La première quinzaine de janvier a été marquée par un régime de temps perturbé qui s'est traduit par son lot habituel d'épisodes pluvieux, associés à des températures

plutôt douces. En milieu de mois, après le passage de la tempête "Gérard", un épisode de neige les 17-18 a fait la transition vers une seconde période marquée par un temps plus frais et plus sec. Au final, la pluviométrie mensuelle

est proche des valeurs normales de la période 1991-2020. En dépit d'une seconde quinzaine à caractère plus hivernal, les températures sont supérieures à la normale de 0,7 °C. L'ensoleillement est plutôt conforme à la saison.

Écart à la normale
de l'indicateur thermique moyen depuis 50 ans



Fait marquant Un petit coup de blanc

A la suite du passage de la tempête "Gérard", les vents se sont orientés au nord et un air plus froid a pris place sur la région, ramenant des conditions propices aux intempéries hivernales. Dans le sillage d'une petite dépression, la pluie a fait place à des giboulées neigeuses en soirée du 17. Ces chutes de neige ont plus particulièrement touché l'est des Côtes d'Armor, l'est du Morbihan, ainsi que l'Ille-et-Vilaine. De nouvelles averses neigeuses se

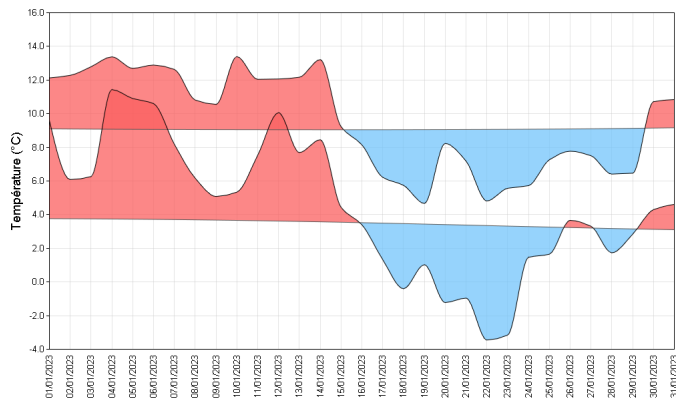
sont produites en cours de nuit du 17 au 18 qui ont cette fois davantage concerné l'ouest de la Bretagne. A la faveur de températures plus basses et de précipitations de plus forte intensité, la neige a déposé 1 à 2 cm de neige en plaine, mais localement une dizaine de centimètres sur les reliefs du Monts d'Arrée. Le sable s'est même couvert d'une fine pellicule de neige, en matinée du 18, sur le littoral du Trégor-Léon (nord du Finistère et des Côtes-d'Armor.)



Plouguenast (22) sous la neige - 18 janvier 2023

Températures

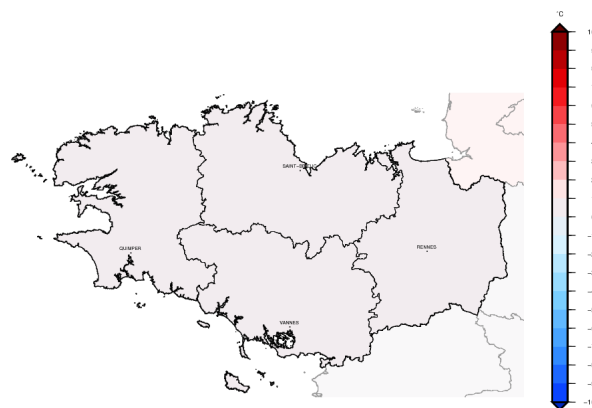
Indicateurs quotidiens des températures minimales et maximales



La période de temps étonnamment doux, entamée vers le 19 décembre, s'est prolongée jusqu'au 16 janvier. La température régionale la plus élevée a été relevée vers la Côte d'Emeraude : +15,4 °C le 4 à Saint-Cast-le-Guildo (22). Cette période de douceur est contrebalancée par une fin de mois plus fraîche au cours de laquelle on a enregistré 3 à 7 de jours de gelées, en particulier le 22, au sortir d'une nuit étoilée. A cette occasion, la température s'est abaissée jusqu'à -5,6 °C à Belle-Isle-en-Terre (22). Les Côtes-d'Armor faisant ce mois-ci figure de terre de contrastes.

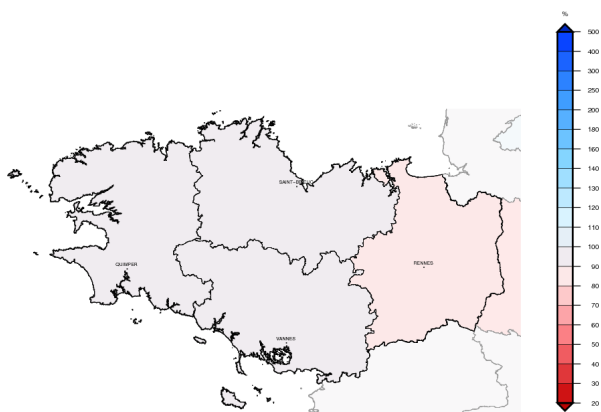
A Rennes, la moyenne des températures journalières : 10,3 °C sur la première quinzaine de janvier, est la plus élevée enregistrée depuis l'ouverture de la station en 1945. Au final, les températures sont légèrement supérieures aux normales. L'écart atteint +0,3 °C à Brest et +0,9 °C à Rennes. L'écart à la normale apparaît plus prononcé pour les températures minimales.

Écart à la moyenne de référence 1991-2020 de l'indicateur thermique moyen mensuel



Précipitations

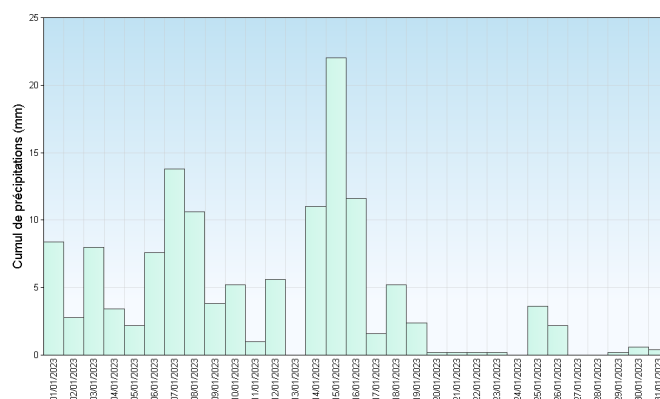
Rapport à la moyenne de référence 1991-2020 des cumuls mensuels de précipitations agrégées



La pluviométrie qui s'échelonne de 571 mm à Dinard (35) à 161,6 mm à Saint-Goazec (29) a été moins abondante que lors des deux mois précédents. Le nombre de jours de pluie, (16 à 20 sur la plupart des départements ; 14 à 16 en Ille-et-Vilaine) concentré pour la plupart au cours de la première quinzaine, dépasse la moyenne interannuelle mais la vigueur des perturbations n'a pas été au rendez-vous. La journée la plus arrosée est intervenue en milieu de mois, le 15, à l'occasion du passage de la tempête "Gérard". Cette seule journée compte pour 16% du cumul mensuel. On y a relevé le maximum régional journalier de 34,1 mm à Sizun (29).

Les journées des 17-18 ont donné lieu à des précipitations neigeuses avant d'entamer une période de temps plus sec. Le bilan final est globalement proche des normales, avec un léger déficit (80-90 % de la pluviométrie normale) en Ille-et-Vilaine et un léger excédent vers le Finistère (100-130 % de la pluviométrie normale).

Cumul quotidien de précipitations à la station de : Rostrenen (22)



Retrouvez les relevés des stations de votre région sur <http://www.meteofrance.com/climat/relevés/france>