

RÉDIGÉ LE 06/01/2023 À PARTIR DES DONNEES DISPONIBLES LE 05/01/2023

Bretagne DÉCEMBRE 2022

De la variabilité du climat

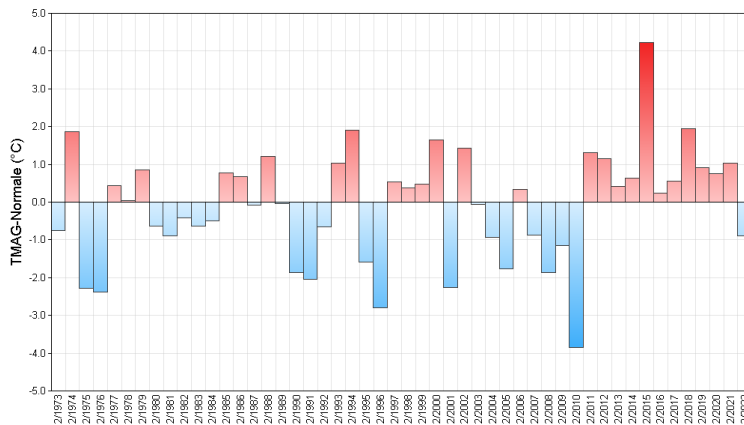
Après douze mois d'excédents de température, ce mois de décembre 2022 est plus froid que la normale de 0,9 degrés en moyenne agrégée sur la Bretagne, créant une rupture temporaire dans cette série illustrant le réchauffement amorcé

du climat. Il faut remonter à 2010, pour trouver un mois de décembre plus froid que la normale. Les deux premières semaines sont essentiellement froides avec des gelées localement fortes et ce, à cause d'un vaste anticyclone qui

dirige un flux continental durable sur nos régions.

Du 11 au 17, quelques chutes de neige et des pluies verglaçantes localisées ponctuent cette période hivernale. A partir du 18, un flux océanique doux et humide va

Écart à la normale de l'indicateur thermique moyen depuis 50 ans



changer radicalement le temps. Les perturbations vont s'enchaîner apportant des cumuls de pluie importants, sur le sud Finistère et le Morbihan plus particulièrement. Le retard de pluviométrie est vite rattrapé, pour finir avec un excédent de 28 %.

La fin de l'année est bien arrosée, avec des pluies abondantes et balayée par un coup de vent, donnant des rafales de sud-ouest voisines de 100 km/h dans les terres pour la Saint-Sylvestre.

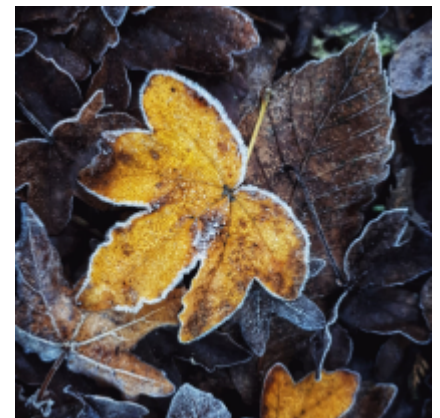
Des cours d'eau, l'Odet et la Laïta plus particulièrement sont en crue au passage à la nouvelle année. La douceur est remarquable également avec un record de température maximale dépassé à Rennes le 31.

Fait marquant

Des conditions hivernales sont encore possibles !

Avec le réchauffement global, les périodes très froides sont de plus en plus rares et moins intenses. La dernière vague de froid en décembre date de 2010. Le début du mois marque donc les esprits par l'apparition de gelées marquées par endroits et de températures inférieures aux normales mais très éloignées des records mensuels de froid. Ainsi pendant les 17 premiers jours, les températures moyennes sont entre 3 et 6°C en-dessous des normales, avec des

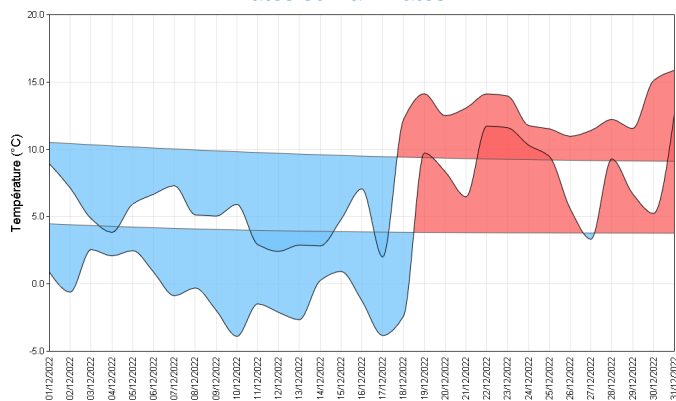
gelées jusqu'à -7 à -5°C, les 10 et 17/12. On note un épisode de neige de pollution à Rennes le 08 et des chutes de neige faibles en matinée le 11, sur l'est du Morbihan et le sud-ouest Ille-et-Vilaine. Du 15 au 17, avec le conflit entre la masse d'air continentale froide et l'air plus océanique au sud, des chutes de neige, de pluies verglaçantes ou de pluies arrivant sur des sols froids se succèdent et rendent les conditions routières passagèrement difficiles.



Givre à Plomelin le 10 décembre (29) @ SolennT.

Températures

Indicateurs quotidiens des températures minimales et maximales



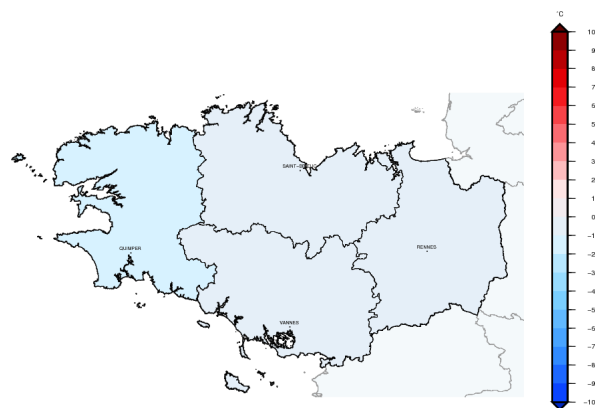
En début de mois, un vaste anticyclone se positionne du Groënland à la Russie et dirige un flux continental durable sur nos régions. Les gelées matinales sont localisées et ponctuelles dans les terres dans un premier temps jusqu'au 6 inclus. A partir du 07, les gelées se font plus généralisées, et progressivement plus marquées. Ainsi le 10 et le 17 décembre sont les journées les plus froides. Le 10, les gelées sont généralisées, même sur le littoral sauf pour les caps et les îles avec $-7,7^{\circ}\text{C}$ à Brennilis, $-6,7^{\circ}\text{C}$ à La Chapelle-Bouexic, $-5,6^{\circ}\text{C}$ à Vannes, $-5,2^{\circ}\text{C}$ à Rennes, $-3,3^{\circ}\text{C}$ à Brest et Quimper. Le 17, les gelées sont aussi généralisées. $-6,5^{\circ}\text{C}$ à Pleucadeuc, $-6,3^{\circ}\text{C}$ à La Chapelle-Bouexic, $-5,6^{\circ}\text{C}$ à

Rennes, $-4,9^{\circ}\text{C}$ à Vannes. De Ploërmel à Pontivy, dans le Mené, il n'y aura pas de dégel en journée.

Le 18, les températures remontent spectaculairement, le flux doux et humide de Sud-Ouest l'emporte : On atteint en maxi 14°C sur le Finistère. Cette douceur gagne l'ensemble de la région mettant fin aux gelées. La fin de l'année se déroulera ainsi sous la douceur de 4 à 6°C au dessus des normales.

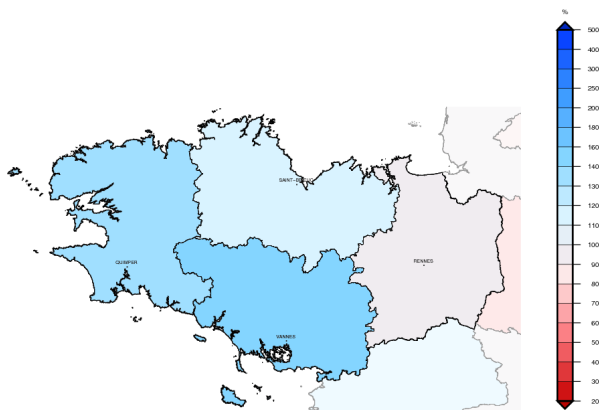
Le 31 est particulièrement doux avec un thermomètre dépassant 16°C à l'est. Rennes atteint 18°C , battant le record mensuel de $17,8^{\circ}\text{C}$ datant de 2015.

Écart à la moyenne de référence 1991-2020 de l'indicateur thermique moyen mensuel



Précipitations

Rapport à la moyenne de référence 1991-2020 des cumuls mensuels de précipitations agrégées



Sous l'anticyclone, le début de mois reste sec. Les épisodes de neige et de pluies verglaçantes n'apportent que peu de quantité de pluie au cours de la deuxième décade.

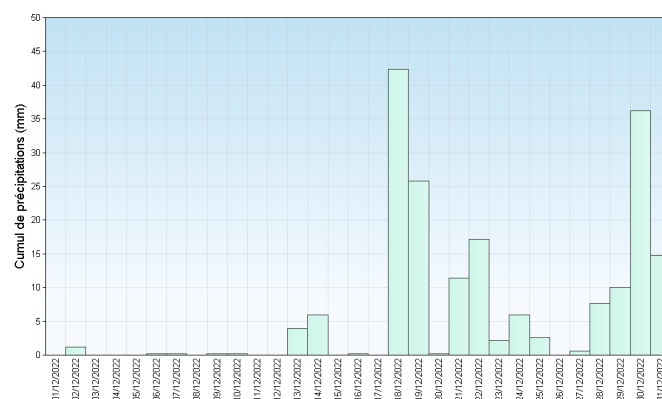
Par contre à partir du 19, les perturbations se succèdent dans un flux de sud-ouest bien alimenté en humidité et les pluies deviennent significatives. Le retard de la première moitié du mois de décembre 22 est vite rattrapé, saturant les sols de cette fin d'année.

On finit l'année avec un excédent de 28 % sur la Bretagne. Avec ce flux dominant de sud-ouest, l'excédent de précipitation est évidemment plus

important sur le Finistère (50%) et le Morbihan (33%), moindre dans les Côtes d'Armor (18%). En Ille-et-Vilaine, le cumul mensuel est légèrement déficitaire de 3%.

Avec le passage d'une perturbation active et, dans un contexte de sols saturés par les pluies des jours précédents, un front ondulant apporte 50 à 70 mm de pluie en 36h environ du 30 décembre à 00h au 31 décembre à 12h. Les zones les plus impactées étant le Sud-Finistère et le Morbihan avec un passage en Vigilance orange pluie-inondation et des débordements de cours d'eau (l'Odet à Quimper et la Laita à Quimperlé plus particulièrement).

Cumul quotidien de précipitations à la station de : Rostrenen (22)



Retrouvez les relevés des stations de votre région sur <http://www.meteofrance.com/climat/relevés/france>