



Société Mycologique de Rennes

Bulletin Mycologique 35 n° 62
Mai-Août 2021

Voici une saison qui commence avec son lot d'incertitudes tant météorologiques que sanitaires.

L'incertitude ne nous dispense pas de préparer l'avenir. Vous avez reçu le programme d'automne que nous avons voulu étoffé. Les lieux exacts des rendez-vous sont accessibles aux adhérents sur le « drive » de la SMR.

Ceux d'entre vous qui n'ont pas encore renouvelé leur adhésion pour 2021 sont invités à le faire dès à présent. A noter que ce renouvellement peut être fait par virement bancaire (références bancaires ici <http://www.societemycologiquederennes.fr/societemycologiquederennes/adhesion>)

Par ailleurs, les séances du lundi soir ont lieu de 18H30 à 20H00 à la MCE tous les lundis soir du 20 septembre 2021 au 6 décembre 2021 à l'exception du lundi 18 octobre (il nous faut souffler après l'exposition).

Retour sur l'article du bulletin n° 61 d'avril 2021

1/1

Taxons peu communs de Phallaceae



CAHIERS MYCOLOGIQUES
NANTAIS

Bulletin

de l'Association Mycologique
de l'Ouest de la France



N° 28 - Juin 2016



Le président de l'A.M.O. (Association Mycologique de l'Ouest de la France) nous précise que *Pseudocolus fusiformis* a été trouvé pour la première fois en 2015 à La Baule (Loire Atlantique) par Bernard Frechet, mycologue de l'A.M.O. et décrit par Gilbert Ouvrard dans l'article dont la référence suit. Cette espèce a été revue pendant 3 ans au même endroit ainsi qu'à Pornichet et plus revue depuis.

Référence

Ouvrard 2016 « Première découverte d'une nouvelle Phallaceae pour la France : *Pseudocolus fusiformis* » par Gilbert Ouvrard dans les Cahiers Mycologiques Nantais N° 28 (p. 14-27) – juin 2016

<http://amo-nantes.fr/wp-content/uploads/2020/04/CAHIERS-MYCO-2016.pdf>

Le samedi 11 septembre 2021, la 33^{ème} assemblée générale ordinaire de la Société Mycologique de Rennes s'est tenue dans les locaux de l'écomusée du pays de Rennes. Merci aux adhérents qui s'étaient déplacés, il était bon de se retrouver enfin ensemble. Merci à ceux qui avaient envoyé un pouvoir, ils ont permis que le quorum soit atteint et que l'AG puisse se tenir.

A la suite de cette assemblée générale et du conseil d'administration qui a suivi immédiatement, le conseil d'administration et le bureau se composent désormais de :

Pascal PEUCH Président
Henri PAYANT Vice-Président
Christian CHAPIN Trésorier
Vera LORENZETTI Secrétaire
Noël BLONDEL
Bernard FLEUREUX
Valérie FORTINA
Nicolas LE MARECHAL
Yannick MARAY
Cécile PERSEHAIE
Catherine PAYANT
Brigitte SUTRELL



Les personnes suivantes ont souhaité quitter le C.A. :

Dimitri BACRO
Maryvonne CROUZET
Jean-Claude FICHET
Nicole FRANCO
Denis GUILLET
Bertrand HELSENS
Annick LEFEBVRE

Toutes ces personnes ont contribué chacune à leur manière à ce qu'était la SMR et à ce qu'elle est aujourd'hui. Elles ont été félicitées et remerciées en séance. Nombre d'entre elles ont œuvré de très nombreuses années dans les structures dirigeantes de notre association.

Annick a toujours été très présente aux sorties et aux autres activités et ce depuis longtemps.

Bertrand a, comme secrétaire, dans la discrétion et la rigueur, consolidé ou construit bon nombre des solides murs sur lesquels la SMR fonctionne aujourd'hui (le compte gmail, la gestion des adhérents, la tenue soignée des registres, le site Internet...).

Denis, toujours très présent sur le terrain, a assuré pendant de nombreuses années la conception et la réalisation de notre programme.

Jean-Claude, en plus d'avoir servi la SMR comme président, est présent depuis de nombreuses années avec assiduité, bonne humeur et gentillesse.

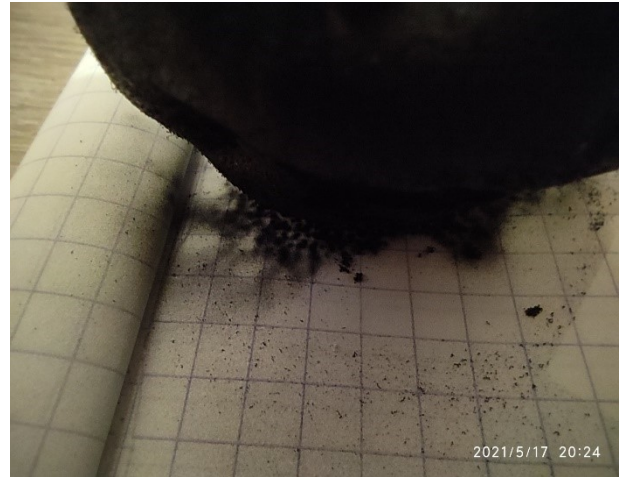
Heureusement, toutes restent dans l'association et nous continuerons à les croiser lors de nos activités et à profiter de leur expérience.

Daldinia concentrica

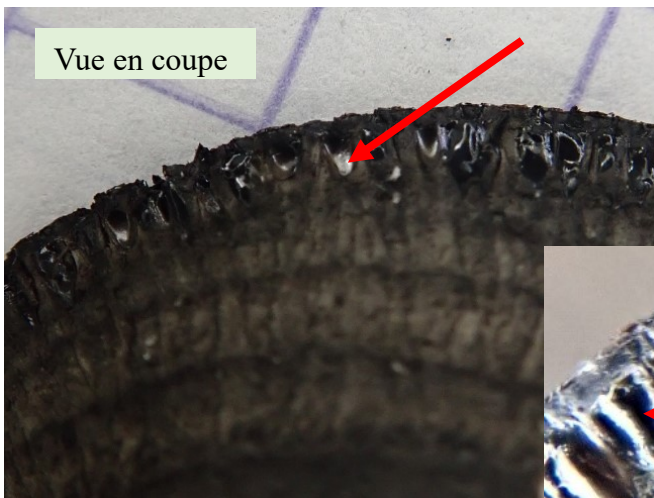
1/1

par Pascal Peuch

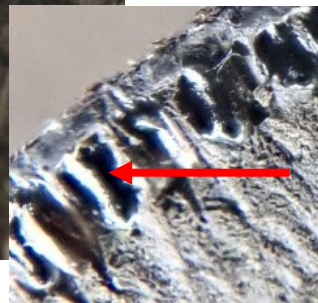
Récolté lors de la sortie du 16 mai 2021 dans l'espace naturel de la pointe du Nick à Saint Lunaire, sur une branche de feuillu à terre.



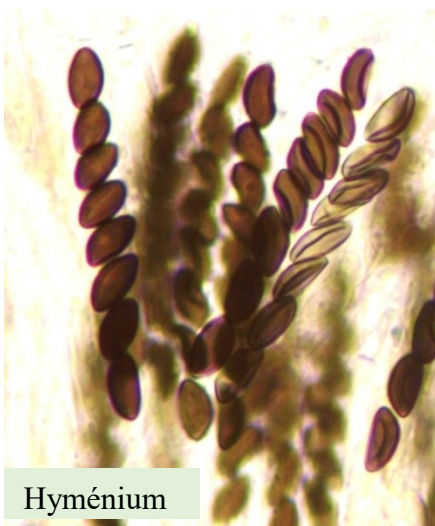
Le sporophore se présente sous la forme d'une boule noirâtre à la croûte dure. Celui-ci était vivant et en période de sporulation. En effet, laissé sans surveillance sur mon bureau, il avait commencé à bien étaler ses spores autour de lui.



Les asques (qui produisent les spores) tapissent l'intérieur des petites loges (d'une taille inférieure à 1 mm et nommées périthèces) protégées par la croûte extérieure. Des orifices (nommés ostioles) permettent l'éjection des spores. Ces ostioles se devinent sous la loupe.



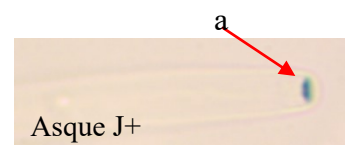
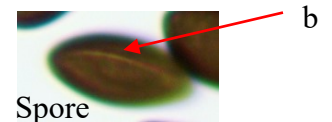
Le sporophore, nommé stroma, est en fait une colonie de périthèces. C'est un sporophore pérenne. On distingue des 'cernes de croissance' qui montrent la succession dans le temps des productions de spores.



L'hyménium qui tapisse l'intérieur des périthèces est constitué d'asques contenant 8 spores et de paraphyses (cellules stériles) filiformes.

Les asques sont dits J+ (a), leur paroi se teinte de bleu dans le réactif de Melzer.

Les spores sont ellipsoïdes, noires et présentent une fente germinative (b).



Vendredi 25 Juin de 09h00 à 13h00 a eu lieu le colloque en ligne autour du projet de liste rouge nationale des champignons non lichénisés de France. Il a été organisé par AdoniF et la Société Mycologique de France et s'inscrit dans la stratégie nationale pour la biodiversité 2021-2030 portée par le Ministère de la Transition écologique. Nous étions une cinquantaine de participants, dont 13 intervenants.

C'est un nouveau chapitre de la Liste rouge des espèces menacées de France, projet plus large qui a débuté il y a 13 ans et couvre déjà plusieurs groupes d'organismes (flore vasculaire, oiseaux, mammifères, reptiles, amphibiens, poissons, insectes, crustacés et mollusques). La liste est créée selon la méthodologie standard de l'UICN (Union Internationale pour la Conservation de la Nature), qui attribue à chaque espèce évaluée une catégorie de menace (les abréviations en anglais se réfèrent aux noms anglais des classes) : préoccupation mineure (LC), quasi menacé (NT), vulnérable (VU), en danger (EN), en danger critique (CR), éteint à l'état sauvage (EW) et éteint (EX). Les espèces considérées comme menacées font partie des catégories VU, EN et CR. En France, deux catégories s'ajoutent : RE = espèce disparue au niveau régional (en France mais pas à niveau mondial), NA = non applicable, espèces présentes en France occasionnellement (comme lors des migrations) ou espèces introduites. La catégorie DD est réservée aux espèces évaluées pour lesquelles les données sont insuffisantes pour l'attribution d'un niveau de menace, et NE est destinée aux espèces qui n'ont pas encore été évaluées.

Si la moitié des espèces évaluées est classifiée LC, un bon tiers est menacée !!
Le travail n'est pas terminé : d'autres groupes comme les coraux, les coléoptères, les champignons entre autres n'ont pas encore été évalués.

Avec ce colloque, le projet de Liste rouge nationale pour la fonge débute !

700 000 données sont déjà disponibles au niveau national, mais d'autres encore devront être récoltées. Vu le grand nombre d'espèces fongiques présentes sur le territoire et le degré de difficulté de certains groupes, il était impossible de se lancer dans la création d'une liste rouge unique et complète. Le projet commence donc en ciblant trois tranches thématiques, avec les groupes les plus simples et les mieux connus pour que le travail soit progressif et gratifiant : Ectomycorhiziens forestiers (Bolets, Lactaires, Tricholomes), Lignicoles (Polypores et Corticiés – indicateurs de vieilles forêts), Prairies naturelles (Hygrophoraceae et autres CHEGD fungi).

Le projet sera mené en 4 phases.

La première phase de la réalisation de la liste rouge, qui commence avec ce colloque et se termine à la fin de l'année, est la collecte et la validation des données. C'est une étape cruciale, surtout que depuis la dernière réforme taxonomique certaines espèces ont été séparées, d'autres regroupées... ce qui complique la tâche. Les protocoles de collecte des données disponibles doivent aussi être évalués afin de normaliser les données à niveau national. Cette phase nécessite en outre un gros travail d'analyse de la bibliographie disponible pour valider et compléter les connaissances.

Toutes les données doivent enfin être standardisées pour obtenir une grande base de données cohérente en terme de format.

La phase deux est la pré-évaluation : suite à une réunion avec l'UICN pour valider le protocole à suivre, un premier groupe de mycologues s'occupera d'analyser la base de données et de proposer une classe de menace pour chaque espèce. C'est la phase qui a fait le plus discuter pendant le colloque, car la méthodologie de l'UICN est standardisée et facilement applicable pour un grand nombre de groupes d'organismes, mais pose des problèmes non négligeables pour les champignons : comment définir la dynamique d'une population, le temps de génération, le nombre d'individus mûrs, la répartition géographique ? Le manque de correspondances immédiates avec certains critères d'évaluation cause des soucis. Plusieurs fois ce point a été soulevé, son importance est évidente car pour obtenir le label UICN, il faut que la liste rouge soit créée en fonction de ses critères... C'est seulement tout à la fin du colloque, grâce à l'intervention d'une mycologue anglaise active au niveau international, que les participants ont pu enfin s'accorder sur un point : pas besoin de réinventer la roue, d'autres listes rouges de la fonge ont été faites en France (Alsace, Haut de France et Auvergne-Rhône-Alpes) et à l'étranger, ce qui signifie que des protocoles pour l'évaluation de la fonge selon des critères conformes aux standards UICN existent déjà. Cela simplifie nettement le travail.

Dans la phase trois il y aura des ateliers d'évaluation de la liste par des groupes d'experts sélectionnés par espèces et par région, ensuite la validation du travail par l'UICN et la labellisation.

Enfin, la phase finale est la publication du chapitre, prévue pour fin 2023 - début 2024.

Les listes rouges n'ont pas de portée réglementaire, mais elles sont de puissants outils d'aide à la décision : elles informent les décideurs en indiquant les priorités d'action en termes d'espèces ou d'espaces à conserver et sensibilisent le public aux menaces de disparition.

Les Conservatoires Botaniques Nationaux qui possèdent un pôle fonge sont souvent des partenaires importants qui possèdent beaucoup de données et de ressources, par contre le CBN de Brest ne possède pas de telles données ! Ce sera aux associations de donner un coup de main au projet, avec le soutien du Muséum national d'histoire naturelle et des institutions, en s'investissant dans des inventaires et en partageant leurs observations. AdoniF et la SMF prient les mycologues qui veulent travailler au projet et donner leur expertise de se manifester !

les vidéos sont en ligne sur FongiFrance :

<https://fongi.adonif.fr>

Vers une liste rouge nationale pour la Fonge
25 juin 2021
Conférences - accès libre

9h00 - Ouverture du colloque
Pierre-Arthur Moreau (AdoniF) et Raphaël Hervé (SMF)

9h30 - La Fonge dans stratégie nationale pour la biodiversité
Nathalie Poulet (Ministère de la Transition écologique)

9h45 - La méthodologie de la Liste rouge et son application à la fonge
Florian Kirchner (UICN)

10h10 - Le processus d'élaboration des Listes rouges, depuis la production de données jusqu'à la diffusion des résultats : Arzhwaël Jeusot (UMS PatrimNat)

10h30 - Les listes rouges nationales et l'évolution des connaissances taxonomiques : Pascal Dupont (MHN)

10h50 - L'implication des Conservatoires Botaniques Nationaux dans la connaissance et la production des listes rouges sur la Fonge
Gilles Corral et Jérôme Millet (Réseau des CBN)

11h15 - Aperçu du projet de Liste Rouge nationale pour la Fonge
Pierre-Arthur Moreau (AdoniF)

11h30 - Retour d'expérience sur la liste Poitou-Charentes
Yann Sallier/Raphaël Hervé (SMP)

11h45 - Liste rouge et perspectives dans l'Est de la France
Jean-Paul Maurice, Daniel Sugny (FNE)

12h05 - Nouveaux projets de listes rouges régionales
Nicolas Van Nooren (FRSOS)
Régis Courtecuisse (SMNF)

12h30 - Discussions
13h00 - Clôture

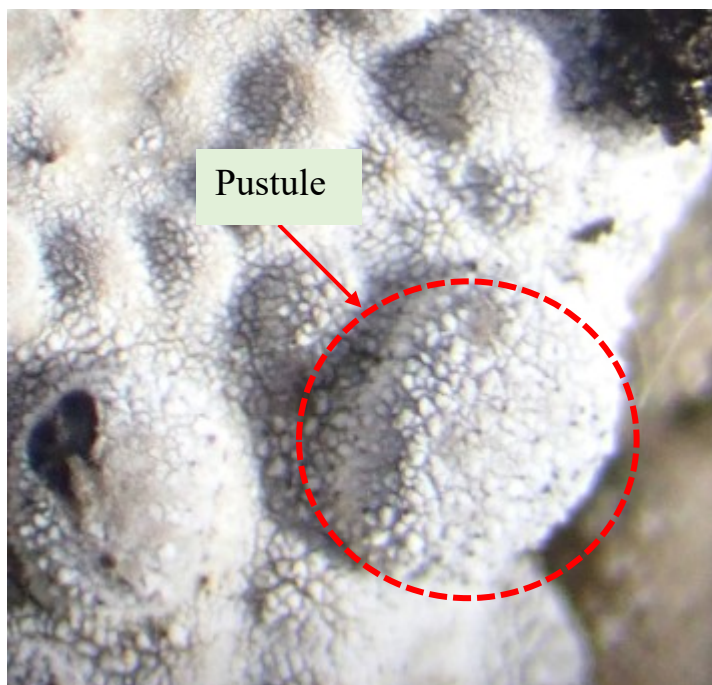
Lien direct sur fongi.adonif.fr

Umbilicaria pustulata = *Lasallia pustulata*

1/2

par Pascal Peuch

Réf 2021_05_14_1747 Trémelin (35), Espace naturel de la chambre au loup. 48,09369, -2,05652



Milieu : Sur paroi rocheuse irrégulière presque verticale orientée sud-ouest donc au soleil et bien arrosée.

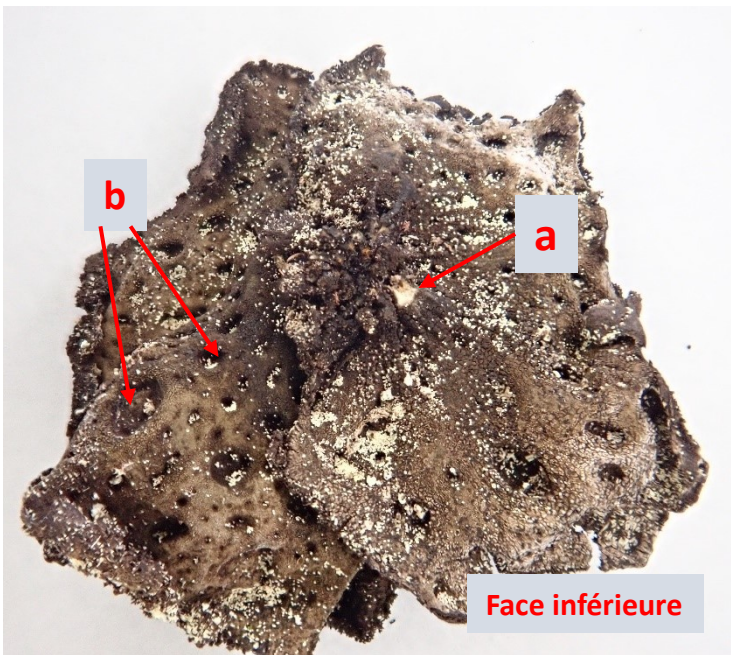
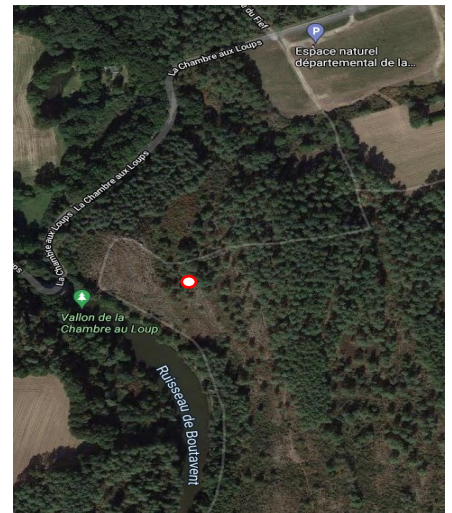
Description

Thalle monophylle attaché au support par un seul point central (a), jusqu'à 7 cm.

Face supérieure de couleur gris clair avec des teintes verdâtres et brunes, changeant de couleur à l'humidité, couverte de pustules.

Isidies coralloïdes noires principalement à la marge du thalle (loupe).

Face inférieure plus foncée et plus verdâtre présentant des dépressions (b) correspondant aux pustules de la face supérieure.



Détermination (Guide belin)

Lichens à thalle foliacé fixé par un seul point à la roche => page 70

Face supérieure pustuleuse => *Lasallia pustulata* et *Lasallia brigantium* mais cette dernière espèce a des thalles < 5cm, pruneux, à isidies peu fréquentes et d'une autre forme.

La consultation du site de l'AFL nous apprend que l'espèce est bien caractérisée par son thalle monophylle pustuleux et ses isidies coralloïdes marginales

Chimie : médulle C- et KC+ jaune foncé non vérifiée

Isidies (tiré des pages lexique du site de l'association française de lichénologie)

Petites excroissances de quelques dixièmes de millimètre constituées de cellules du photosymbiote et de cellules du mycosymbiote. Elles augmentent la surface de captage d'énergie solaire et donc la photosynthèse. Elles augmentent la surface d'échange avec l'air et l'humidité. Contenant les deux partenaires de la symbiose lichénique, en se détachant elles contribuent à la propagation de l'espèce.

Bibliographie

Guide des lichens de France / Lichens des roches ; Belin

https://www.afl-lichenologie.fr/Photos_AFL/Photos_AFL_L/Lasallia%20pustulata.htm

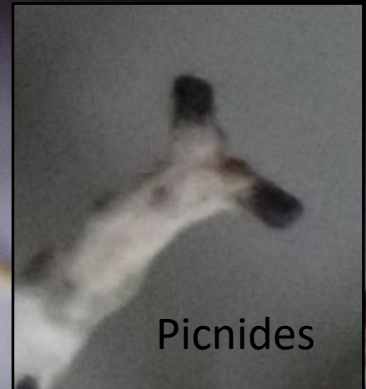
http://www.afl-lichenologie.fr/Lexiq_Lich.htm

Cladonia rangiformis

par Pascal Peuch

1/1

Réf 2021_05_09_1030 Plouharnel (56), sur pelouse dunaire calcaire



Aspect peau de girafe. Apex pointus.

Quelques squamules à la base des podétions.

Sol calcaire.

Saveur douce, K+ jaune



A voir sur le net



Le MOOC Champignons est de retour en septembre 2021 !

Formation gratuite, ludique et ouverte à tous pour acquérir les compétences et connaissances de base pour récolter les champignons avec sérénité !

inscription



Début des inscriptions le 5 juillet 2021 sur Mon Univ'R

<https://monunivr.univ-rouen.fr/course/view.php?id=8>

Suivez le MOOC sur les réseaux sociaux



@MOOCChampignons



@MOOCChampignons



@moochampignons

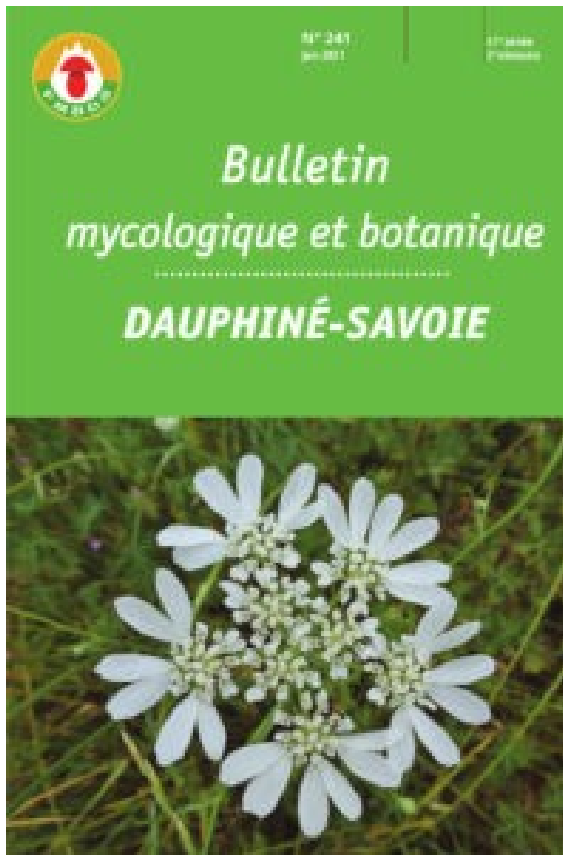


Faustine Maladry, qui habite sur l'île d'Arz, est passionnée par l'art et la nature et en particulier tout ce qui s'articule autour du monde des champignons. Elle crée des sculptures mettant en scène des champignons lumineux sur des morceaux de bois ramassés sur les plages et dans la forêt.

<https://www.foste.net/>

Note de la rédaction : Ne faites pas attention aux noms d'espèces ni à l'exactitude des caractères, Faustine Maladry est plus artiste que mycologue et un artiste a le droit de mettre un anneau à une russule.





Bull. mycol. bot. Dauphiné-Savoie - n° 241

Sommaire

INFORMATIONS

Courtiou Y. - Editorial 3

Van Vooren N. - MycofAURA, Activités 2021 - 2^e partie 16

MYCOLOGIE

Armada F. - *Cortinarius iliceti* et *C. quercuum* spp. nov., deux nouveaux cortinaires de la section *Bovini* (sous-genre *Telamonia*) 5-15

Mambert A. et Moyné G. - Découverte de *Lachnellula fückelii* (Bres. ex Rehm) Dharme (Helotiales) dans les Monts-Jura 17-21

BOTANIQUE

Jordan D. - Mise à jour des données du site Internet « Connaître et protéger la flore de Haute-Savoie » (2^e partie) 23-51

Courtiou Y. - Découverte de *Saxifraga seguieri*, plante non revue en France depuis le 19^e siècle 53-56

Benoit F. - *Crataegus rhipidophylla* Gand. (Rosaceae) et ses hybrides dans le département de la Savoie (France) 57-63

Le précédent numéro a été publié le 26 mars 2021.
Prix du n° 241 : 9,00 €. Abonnement : information et bulletin en page 4.

Bulletin trimestriel édité par la Fédération mycologique et botanique Dauphiné-Savoie, région à statut public (décret ministériel du 24.04.1972).
Dépôt légal : juin 2021.
N° ISSN : 1771-7340.
N° inscription CPPAP : 0923 G 81434.

Siège social :
1, place Jean Jaures
F-74100 Annemasse

Président fédéral :
Yves Courtiou
president@fmbds.org

Directeur de publication :
Espérance Bidaud
publication@fmbds.org

Comité de lecture :
André Bidaud (coordination),
Xavier Carrière,
Thierry Dalahaye,
Guillaume Bysanier,
Alain Favre,
Laurent Francini,
Philippe Savituc,
Nicolas Van Vooren.

Articles à envoyer au directeur du bulletin :
Danièle Sorrentino
bulletin@fmbds.org

Site Internet : <http://www.fmbds.org>
Animateur : Yves Courtiou
ins@fmbds.org

Pour tout renseignement :
info@fmbds.org

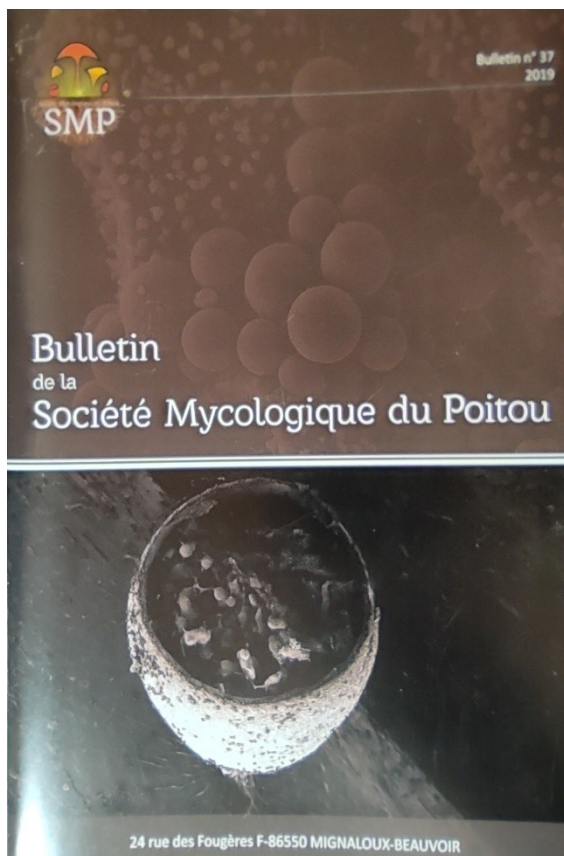
Imprimé en France par
Brailly S.A.S.
62, route de Millenaire, CS 10034
F-88664 Saint-Denis-Laval cedex
Tél. 04 78 86 47 47.

La FMBDS est soutenue par

La Région
Auvergne-Rhône-Alpes

Photo de couverture :
Olivier Grandjean (L.) Hoffm.
C4681 - G. Sorrentino

© 2021 - FMBDS - Tous droits réservés.



Éditorial
Raphaël Hervé 5

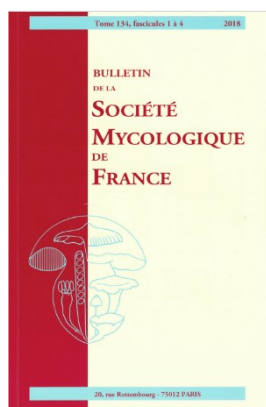
Une première liste rouge UICN des champignons menacés en Poitou-Charentes
Yann Sellier, Justine Léauté, Florian Lefort, Gabriel Gemmier et Pauline Héroult 7

Ethno-mycologie : Les appellations zoologiques chez les champignons
Christian Deconchat 27

Étude mycologique du Domaine de Givray, commune de Ligugé (Vienne)
Patrick Gatignol 33

Par delà la lumière
Émile Berré, Vincent Lagardère et Vincent Montagne 49

Récoltes intéressantes 2018 - 2019
rassemblées par Vincent Montagne 55



SOMMAIRE

du tome 134, fascicules 1 à 4

Maurice Roger (1929-2020), par J. Rapilly. p. [I-III]
 MAFFERT, J. — Les *Abbildungen der Schwämme* de Georg Franz Hoffmann. p. 1-28
 MAFFERT, J. — Un nouveau protologue pour *Phallus hadriani*. p. 29-54
 ARMADA, F. — Quelques cortinaires callochroïdes et glaucopoïdes récoltés en France et en Espagne. p. 55-86
 SANCHEZ, A. — *Amanita submembranacea* découvert en plaine. p. 87-93
 REVUE BIBLIOGRAPHIQUE. p. 95-108

ACTIVITÉS DE LA SOCIÉTÉ

Rapport moral, rapport d'activité et rapport comptable pour 2019. Comptes rendus des réunions du conseil d'administration et des séances mensuelles. p. 109-124
 Tables annuelles (tome 134) p. 125-126

PLANCHES EN COULEURS

Agaricus campanulatus Bolt. (p. 12), *Ag. castaneus* Bolt. (p. 11), *Ag. cinnamomeus* Bolt. (p. 7), *Ag. concentricus* Bolt. (p. 21), *Ag. fissus* Bolt. (p. 12), *Ag. infundibuliformis* Bolt. (p. 17), *Ag. latus* Bolt. (p. 17), *Ag. plumosus* Bolt. (p. 21), *Ag. pseudocinnamomeus* Bolt. (p. 7), *Ag. rigidus* Bolt. (p. 8), *Ag. rubens* Bolt. (p. 11), *Ag. serratus* Bolt. (p. 4), *Ag. trilobus* Bolt. (p. 3), *Amanita submembranacea* (Bon) Gröger (p. 89 et 90), *Cortinarius catharinae* Consiglio (p. 59), *Cort. cf. dionysae* var. *avellaneus* Bidaud et Carteret (p. 59), *Cort. granadensis* Armada et Bellanger (p. 71), *Cort. haasii* var. *quercus-ilicicola* A. Ortega et coll. (p. 64), *Cort. lavandulochlorus* Eysart. (p. 68 et 69), *Cort. molochinus* Bidaud et Reumaux (p. 71), *Cort. palazonianus* Vila et coll. (p. 75), *Cort. sancti-felicis* Frøslev et T. S. Jeppesen (p. 75), *Cort. selandicus* Frøslev et T. S. Jeppesen (p. 78), *Cort. splendidior* Bidaud (p. 79), *Cort. subgracilis* Moëne-Locc. (p. 79), *Cort. violaceipes* Bidaud et Consiglio (p. 83), *Fungus priapeus* (p. 35 et 36), *Ph. imperialis* Schulzer (p. 48), *Ph. impudicus* s. Harzer (p. 46), *Ph. impudicus* s. Krombh. (p. 46), *Ph. impudicus* var. *Istv.* (p. 50), *Ph. iosmos* Berk. (p. 45).

SOMMAIRE

du tome 133, fascicules 3 et 4

MAFFERT, J. — La *Phytonomatotechnie universelle* de Jean-Pierre Bergeret. p. 211-233
 GRUHN, G., & T. RÖDEL. — *Basidiodendron gelatinosum*, une nouvelle espèce néotropicale hétérobasidiée. p. 235-247
 CHALANGE, R., & M.-P. VIGNERON. — *Preussia octosymmetrica* sp. nov., une nouvelle espèce coprophile trouvée en Ile-de-France. p. 249-261
 BOISSELET, P., & G. EYSSARTIER. — Un leucoagaric décrit du littoral morbihannais *Leucoagaricus rhodelephantinus* sp. nov. p. 263-272
 MAFFERT, J. — *Agaricus aureus*, *junonius*, *spectabilis*, *vahllei* et les autres. p. 273-307
 EYSSARTIER, G., & L. ÖRSTADIUS. — *Psathyrella scanica*. Nouvelle description d'une espèce rare. p. 309-314
 MELOT, J. — Terminologie mycologique. II. Le terme *gléocystide* et ses variantes orthographiques. p. 315-320
 REVUE BIBLIOGRAPHIQUE. p. 321-342
 ERRATA du tome 133, fasc. 1-2 (2017). p. [379-383]

ACTIVITÉS DE LA SOCIÉTÉ

Rapport de la session de la Société mycologique de France à Métabief, du 24 au 29 septembre 2018 p. 343-371
 Tables annuelles (tome 133, 2017) p. 373-378

PLANCHES EN COULEURS

Agaricus androsaceus (p. 219), *Ag. aureus* Bull. (p. 277), *Ag. aureus* s. Fr. (p. 282), *Ag. aureus* s. Sowerby (p. 278), *Ag. aureus* Bull., pl. 1799 de *Fl. dan.* (p. 299), *Ag. aureus* Schaff. (p. 275), *Ag. bulbosus* (p. 227), *Ag. junonius* (p. 284), *Ag. junonius* s. Cooke, envoi de Cooke à Fries (p. 285), *Ag. junonius* Fr. s. Saunders et Smith (p. 284), *Ag. rhubarbarinus* (p. 296), *Ag. spectabilis* var. *junonia*, dans J. E. Lange, *Fl. ag. dan.* (p. 286), *Ag. spectabilis* s. Fr. (p. 291), *Amanita citrina* var. *intermedia* (p. 345), *Ascobolus scaetigenus* (p. 362), *Basidiodendron gelatinosum* (p. 238), *Boletus edulis* var. *pusteriensis* (p. 346), *Bolet. suberosus* s. Bergeret (p. 227), *Clavaria coralloides* (p. 223), *Clav. fusiformis* (p. 223), *Clav. lutea* (p. 223), *Cortinarius aurantiobasalis* (p. 352), *Cystoderma superbum* (p. 347), *Gymnopilus spectabilis* s. Robich (p. 289), *Gynn. spectabilis* var. *junonius* s. Robich (p. 288), *Gynn. spectabilis* var. *junonius* s. Malençon et Bertault (p. 287), *Hamatocanthoscypha unicipila* (p. 349), *Helvella fusca* (p. 221), *Helv. levis* (p. 223), *Helv. mitra* s. Bergeret (p. 221), *Helv. nigra* (p. 223), *Hygrophoropsis rufa* (p. 352), *Hymenoscyphus sulphuratus* (p. 349), *Leucoagaricus rhodelephantinus* (p. 266 et 268), *Leucoag. tener* (p. 270), *Ophiocordyceps clavulata* (p. 365), *Peziza hypocrateriformis* (p. 223), *Pez. lentifera* (p. 219), *Pez. ocreoleuca* (p. 227), *Pez. subtomentosa* (p. 223), *Preussia octosymmetrica* (p. 252 et 253), *Psathyrella flexispora* (p. 312), *Psath. scanica* (p. 312), *Psath. suavisissima* (p. 347), *Russula acrifolia* (p. 350), *Russ. densifolia* (p. 350).

NOUVEAUTÉS

Basidiodendron gelatinosum G. Gruhn et T. Rödel, sp. nov. (p. 237), *Leucoagaricus rhodelephantinus* Boisselet et Eyssartier, sp. nov. (p. 265) et *Preussia octosymmetrica* Chalange, sp. nov. (p. 251).

I.S.S.N. 0395-7527

Imprimé en France

SOMMAIRE

du tome 135, fascicules 1 à 4

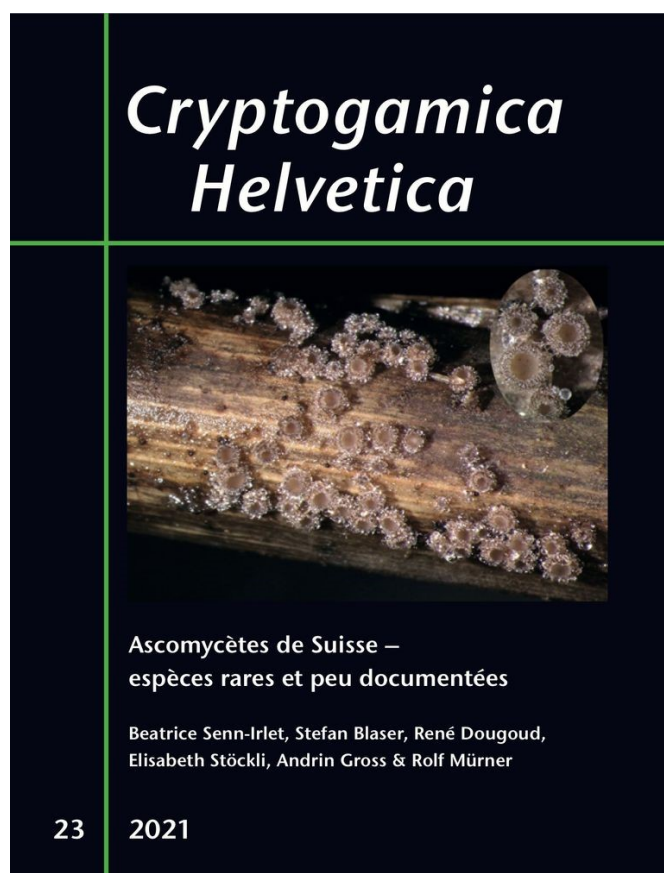
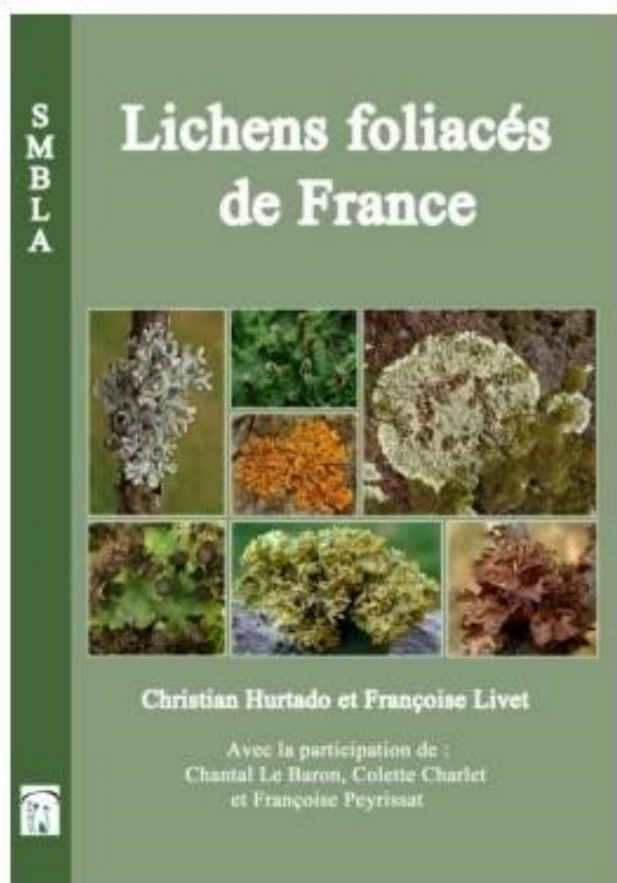
Maurice Roger (1929-2020). p. I-VIII
 MAFFERT, J. — Notules historiques et nomenclaturales. I. *Agaricus leucocephalus* Bull., *Agaricus pudicus* Bull. p. 1-15
 MAFFERT, J. — Notules historiques et nomenclaturales. II. L'épithète *cryptarum* dans la littérature mycologique. p. 17-33
 MELOT, J. — Terminologie mycologique. III. Les notions de mot composé et de mot savant. Le terme *carpophore*. p. 35-78
 MELOT, J. — Terminologie mycologique. IV. Les mots en *-cystide* et formations similaires. p. 79-88
 REVUE BIBLIOGRAPHIQUE. p. 89-97

ACTIVITÉS DE LA SOCIÉTÉ

Comptes rendus des réunions du conseil d'administration. p. 99-102
 Tables annuelles (tome 135) p. 103-104

PLANCHES EN COULEURS

Agaricus constrictus Fr. (p. 5), *Agaricus cryptarum* P. Beauv. (p. 20), *Agaricus cryptarum* Letellier (p. 21), *Agaricus cryptarum* Krombholz (p. 25), *Agaricus leucocephalus* Fr. (p. 5), *Agaricus leucocephalus* Bull. (p. 2 et 3), *Agaricus pudicus* Bull. (comme « *Agaric. pudique* » ; p. 11), *Agaricus pudicus* Bull. s. Hussey (p. 11), *Agaricus pudicus* Bull. s. Letellier (p. 11), *Agaricus tubaeformis* Schaff. s. Sowerby (p. 22), *Agaricus tubaeformis* Schaff. (p. 22), *Agaricus ventricosus* Bull. (p. 7), *Boletus cryptarum* Bull. (p. 18), *Boletus resupinatus* Bolt. (dans *lc. fung. c. Halifax sponte nascentium* ; p. 19), *Chitocybe cryptarum* Masee (p. 21), *Clavaria thermalis* DC. (p. 22), *Hypophyllum cryptarum* Paulet (p. 25), *Lentinus saffratescens* (Brot.) Fr. (p. 26), *Ramaria ceratoides* Holmskjöld (p. 22).



Cet ouvrage a de nombreuses qualités pour le débutant et notamment un vrai effort d'illustration des caractères et du vocabulaire qui laissent le débutant si désemparé : isidies, soralies, sorédies...

<http://www.smblla.fr/pages/ressources/bibliographie.html>

Ouvrage spécialisé richement illustré