

L'amande de mer



Photos : Florence Gully, Anthony Sturbois

Coque brune, coque rouge, arche orangée (*Glycymeris glycymeris*)

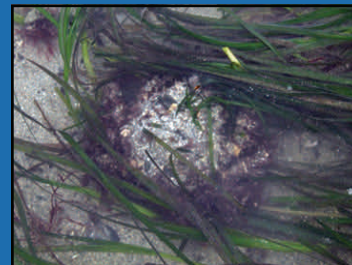
- ◆ **Classification** : Mollusque bivalve fouisseur.
- ◆ **Habitat** : du bas de l'estran à -100 m, enfouie dans 10 cm de sable grossier et graviers.
- ◆ **Régime alimentaire suspensivore** : se nourrit des particules nutritives en filtrant l'eau de mer.
- ◆ **Longévité exceptionnelle** : 50 ans environ (8 cm). Âge record de 107 ans enregistré en Mer d'Irlande en 1989.
- ◆ **Particularité** : Croissance très lente. Mesure moins d'1 cm à l'âge de 5 ans.
- ◆ **Réglementation pour les pêcheurs à pied de loisir dans les Côtes d'Armor** :
 - Pas de taille de capture. Taille minimale conseillée : 4 cm (12 ans).
 - Quantité autorisée : 100 individus (environ 3 kg)
 - Outils autorisés : Binette, couteau à palourde, griffe, râteau.
 - Pêche interdite du 1er mai au 31 août.



VivArmor
Nature

VivArmor Nature
10 Bd Sévigné 22000 St-Brieuc
02 96 33 10 57
www.vivarmor.fr

L'araignée de mer



Photos : Florence Gully, Franck Delisle

Crabe de mai, couturière, « moussette » pour les juvéniles (*Maja brachydactyla*)

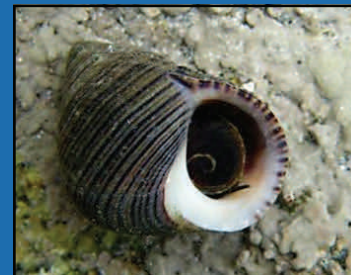
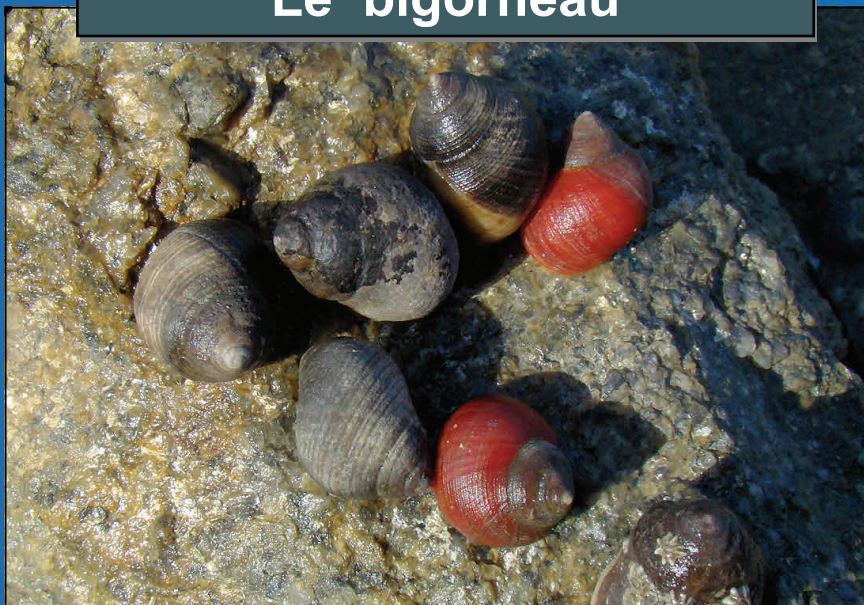
- ◆ **Classification** : Crustacés
- ◆ **Habitat** : bas de l'estran et jusqu'à -120 m. Tous les types de fonds : parmi les rochers, sous les algues, sur fonds meubles.
- ◆ **Régime alimentaire omnivore** : se nourrit d'algues et de proies sessiles ou peu mobiles (étoiles de mer, moules, petits crustacés, oursins...).
- ◆ **Croissance rapide** : 15 mues en 2 ans (13 mue la 1ère année : 8 cm)
- ◆ **Particularités** : migre vers le large à l'automne et vient se reproduire à la côte entre avril et juin. Les plus grosses femelles peuvent porter jusqu'à 500 000 œufs. Les juvéniles se camoufflent en accrochant des organismes marins (algues, éponges...) sur leur carapace et leurs pattes à l'aide de leurs pinces.
- ◆ **Réglementation pour les pêcheurs à pied de loisir dans les Côtes d'Armor** :
 - Taille minimale de capture : longueur de la carapace sans les rostrés de 12 cm (2 ans)
 - Quantité autorisée : 6 individus en pêche sous-marine.
 - Outil conseillé : mains.



**VivArmor
Nature**

VivArmor Nature
10 Bd Sévigné 22000 St-Brieuc
02 96 33 10 57
www.vivarmor.fr

Le bigorneau



Photos : Florence Gully

Bigorne, vignot, littorine commune (*Littorina littorea*)

- ◆ **Classification** : Mollusque gastéropode.
- ◆ **Habitat** : fonds rocheux, algues et herbiers sur l'estran et jusqu'à - 60 m.
- ◆ **Régime alimentaire herbivore** : broute les algues sur les rochers.
- ◆ **Longévité** : 5 à 10 ans (3 cm max.).
- ◆ **Particularités** : Tolérant aux variations de salinité et à l'émersion (protégé par un opercule). Possède un poumon lui permettant de se déplacer hors de l'eau.
- ◆ **Réglementation pour les pêcheurs à pied de loisir dans les Côtes d'Armor** :
 - Pas de taille minimale de capture. Taille minimale conseillée : 2 cm.
 - Quantité autorisée : 500 individus (3 kg environ)
 - Aucun outil n'est autorisé.



**VivArmor
Nature**

VivArmor Nature
10 Bd Sévigné 22000 St-Brieuc
02 96 33 10 57
www.vivarmor.fr

Le bestiaire de la pêche à pied

La coque



Photos : Alain Ponsoero, Florence Gully

Rigadot, rigadelle, hénon, palourde du pauvre (*Cerastoderma edule*)

- ◆ **Classification** : Mollusque bivalve fouisseur.
- ◆ **Habitat** : embouchure d'estuaires et baies protégées, enfouie dans 5 cm de sable fin ou de vase.
- ◆ **Régime alimentaire suspensivore** : se nourrit des particules nutritives en filtrant l'eau de mer.
- ◆ **Longévité** : 10 ans (5 à 6 cm).
- ◆ **Particularités** : forte variabilité naturelle de l'état des gisements. Une femelle peut pondre jusqu'à 50 000 ovules par an.

- ◆ **Réglementation pour les pêcheurs à pied de loisir dans les Côtes d'Armor :**
 - Taille minimale de capture : 3 cm (2 à 3 ans).
 - Quantité autorisée : 300 individus* (3 kg environ)
**sauf Île-Grande (cumul coques + palourdes limité à 300 individus dont 100 max. de palourdes).*
 - Outils autorisés : binette, couteau à palourdes, cuillère, griffe, râteau.



**VivArmor
Nature**

VivArmor Nature
10 Bd Sévigné 22000 St-Brieuc
02 96 33 10 57
www.vivarmor.fr

La Coquille Saint-Jacques



Photos : Florence Gully, Laurent Dabouineau

Ricardeau, darin, vanne (*Pecten maximus*)

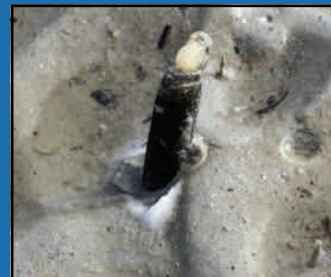
- ◆ **Classification** : Mollusque bivalve non fouisseur
- ◆ **Habitat** : du bas de l'estran à -60 m (jusqu'à -200 m). Posée sur les fonds sableux et coquilliers.
- ◆ **Régime alimentaire suspensivore** : se nourrit des particules nutritives en filtrant l'eau de mer.
- ◆ **Longévité** : 12 à 15 ans (17 cm max.).
- ◆ **Particularités** : Les ocelles sont sensibles aux mouvements et à la lumière. Se déplace sous l'eau en battant des valves. La croissance est rapide mais varie selon les secteurs.
- ◆ **Réglementation pour les pêcheurs à pied de loisir dans les Côtes d'Armor** :
 - Taille minimale de capture : 11 cm (2 à 4 ans).
 - Quantité autorisée : 30 individus
 - Outil autorisé : épuisette.
 - Pêche interdite du 15 mai au 30 septembre.



VivArmor
Nature

VivArmor Nature
10 Bd Sévigné 22000 St-Brieuc
02 96 33 10 57
www.vivarmor.fr

Les couteaux, coutelés, rasoirs



Photos : IODDE, Corinne Vermillard

Couteau droit ou gaine (*Solen marginatus*) et C. sabre, arqué ou américain (*Ensis spp.*, *Pharus legumen*)

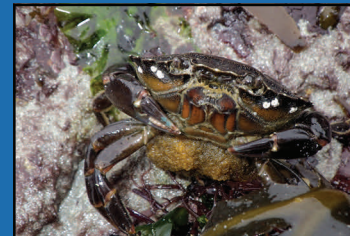
- ◆ **Classification** : Mollusque bivalve fouisseur
- ◆ **Habitat** : bas de l'estran et eaux côtières, enfoui jusqu'à 60 cm de sable
- ◆ **Régime alimentaire suspensivore** : se nourrit des particules nutritives en filtrant l'eau de mer.
- ◆ **Particularité** : La taille varie en fonction de l'espèce :
 - Couteau sabre : 6 à 10 cm
 - Couteau droit : 8 à 10 cm
 - Couteau arqué : 15 à 20 cm
 - Couteau silique : 20 à 25 cm
- ◆ **Réglementation pour les pêcheurs à pied de loisir dans les Côtes d'Armor** :
 - Taille minimale de capture : 10 cm
 - Quantité autorisée : 60 individus (3 kg environ)
 - Outil autorisé : gouge à couteaux.



VivArmor Nature
10 Bd Sévigné 22000 St-Brieuc
02 96 33 10 57
www.vivarmor.fr

Le bestiaire de la pêche à pied

Le crabe vert



Photos : Franck Delisle, Florence Gully.

Crabe enragé (*Carcinus maenas*)

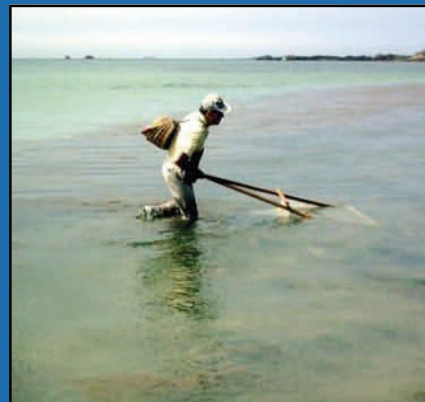
- ◆ **Classification** : Crustacés
- ◆ **Habitat** : du haut de plage aux eaux côtières (jusqu'à -60 m). Dans tous les types de milieux : rochers, sables, vases, estuaires.
- ◆ **Régime alimentaire omnivore** : se nourrit d'une multitude d'organismes marins (mollusques, autres crustacés, poissons, vers, algues...).
- ◆ **Croissance** : adulte à 1 an (4 cm) ; **Longévité** : 4 à 5 ans (9 cm max.).
- ◆ **Particularités** : Coloration très variable. Très commun, très résistant à l'émerision, aux variations de salinité et de température. La position défensive qu'il prend dès qu'on le dérange lui vaut le surnom de « crabe enragé ».
- ◆ **Réglementation pour les pêcheurs à pied de loisir dans les Côtes d'Armor** :
 - Pas de restriction particulière. Taille minimale conseillée : largeur de la carapace de 6,5 cm.
 - Outils conseillés : croc, crochet.



VivArmor
Nature

VivArmor Nature
10 Bd Sévigné 22000 St-Brieuc
02 96 33 10 57
www.vivarmor.fr

La crevette grise



Photos : VivArmor, Florence Gully.

Grisette, sauterelle, bouc, boucot, chevrette (*Cragon crangon*)

- ◆ **Classification** : Crustacés
- ◆ **Habitat** : Zone de balancement des marées à -20 m. Fonds sablonneux ou sablo-vaseux, estuaires (eaux saumâtres).
- ◆ **Régime alimentaire omnivore**, parfois nécrophage : se nourrit de petits crustacés, de vers, de très jeunes coquillages bivalves... ne dédaigne pas le cannibalisme envers ses congénères plus petits.
- ◆ **Longévité** : 18 mois (7,5 cm pour les mâles ; 9,5 cm pour les femelles).
- ◆ **Particularités** : S'enfouit dans le sédiment à marée basse. Supporte très bien les variations de salinité.
- ◆ **Réglementation pour les pêcheurs à pied de loisir dans les Côtes d'Armor** :
 - Taille minimale de capture : longueur totale de 3 cm (1 an, 25 mues)
 - Outil conseillé : haveneau pousseux.



**VivArmor
Nature**

VivArmor Nature
10 Bd Sévigné 22000 St-Brieuc
02 96 33 10 57
www.vivarmor.fr

La crevette rose



Photos : Franck Delisle.

Bouquet, chevrette (*Palaemon serratus*)

- ◆ **Classification** : Crustacés.
- ◆ **Habitat** : De la surface jusqu'à -60 m. Zones rocheuses ombragées, couvertes d'algues, estuaires, herbiers.
- ◆ **Régime alimentaire omnivore** : se nourrit principalement d'algues, de petits crustacés et parfois de petits mollusques gastéropodes et de vers.
- ◆ **Longévité** : 2 ans pour les mâles (7 cm max.) et 5 à 6 ans pour les femelles (11 cm max.).
- ◆ **Particularités** : Rapide dans ses déplacements. Vit en groupe. Le nom de « Crevette rose » vient de la couleur que prend l'animal après la cuisson.
- ◆ **Réglementation pour les pêcheurs à pied de loisir dans les Côtes d'Armor** :
 - Taille minimale de capture : longueur totale de 5 cm (1 à 2 ans).
 - Outils conseillés : haveneau, épuisette.



**VivArmor
Nature**

VivArmor Nature
10 Bd Sévigné 22000 St-Brieuc
02 96 33 10 57
www.vivarmor.fr

L'étrille



Photos : Franck Delisle, Florence Gully.

Draguenelle, demoiselle, chèvre, crabe cerise (*Necora puber*)

- ◆ **Classification** : Crustacés
- ◆ **Habitat** : bas de l'estran et eaux côtières (jusqu'à -70 m). Cachée sous les rochers à marée basse.
- ◆ **Régime alimentaire omnivore** : se nourrit de mollusques, d'autres crustacés et d'algues.
- ◆ **Croissance rapide** : adulte à 1 an (3 à 4 cm), 12 mues la 1ère année puis 1 à 2 mues les années suivantes.
- ◆ **Longévité** : 6 ans (10 cm max.).
- ◆ **Particularités** : Les yeux sont rouges vifs. Ce crabe est un bon nageur grâce à ses pattes postérieures dites "natatoires" de forme aplatie caractéristique. Une femelle porte en moyenne 200 000 œufs.
- ◆ **Réglementation pour les pêcheurs à pied de loisir dans les Côtes d'Armor** :
 - Taille minimale de capture : largeur de la carapace de 6,5 cm (2 à 3 ans)
 - Outils conseillés : mains, croc, épuisette.



**VivArmor
Nature**

VivArmor Nature
10 Bd Sévigné 22000 St-Brieuc
02 96 33 10 57
www.vivarmor.fr

Le homard



Photos : Maud Bernard, Florence Gully, mareis.fr.

Homard européen (*Homarus gammarus*)

- ◆ **Classification** : Crustacés.
- ◆ **Habitat** : bas de l'estran à -100 m (rarement plus bas). Fonds rocheux, failles et épaves.
- ◆ **Régime alimentaire carnivore** : consomme tout animal qu'il peut attraper (mollusques, vers, échinodermes, poissons, autres crustacés...)
- ◆ **Longévité** : 20 ans (jusqu'à 50 ans en captivité) pour une longueur totale de 60 cm max.
- ◆ **Particularités** : Les 2 pinces très puissantes sont différentes : la plus large broie et la plus étroite coupe (cf. photo en bas à droite). Vit en solitaire dans un trou le jour et se déplace surtout la nuit.
- ◆ **Réglementation pour les pêcheurs à pied de loisir dans les Côtes d'Armor** :
 - Taille minimale de capture : céphalothorax de 8,7 cm (seuls 5 à 10% d'individus mûres).
 - Taille conseillée : 10 cm (reproduction à partir de 6 ans : céphalothorax de 9,7 cm).
 - Outil conseillé : croc, crochet.

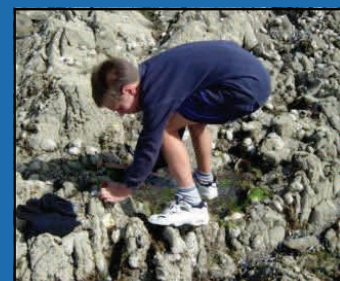
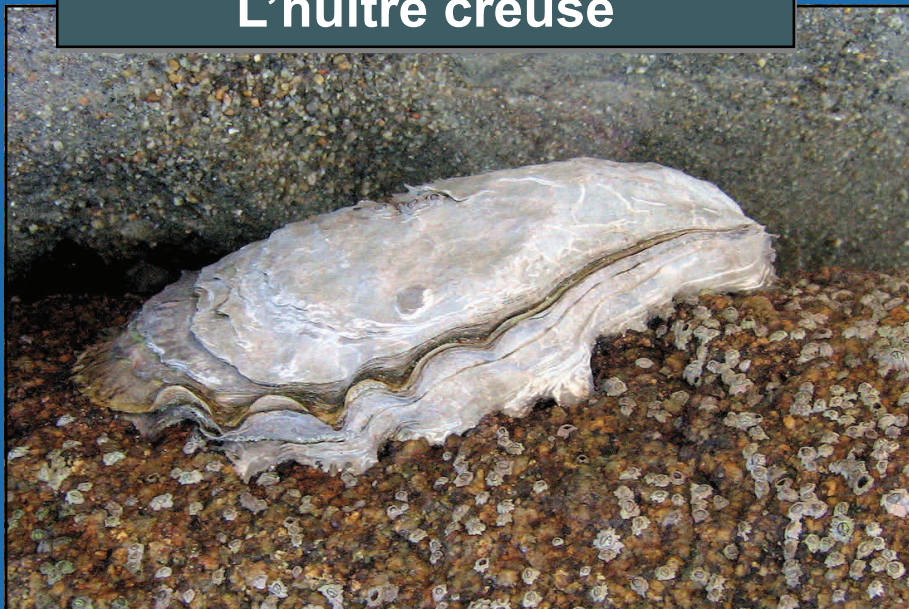


**VivArmor
Nature**

VivArmor Nature
10 Bd Sévigné 22000 St-Brieuc
02 96 33 10 57
www.vivarmor.fr

Le bestiaire de la pêche à pied

L'huître creuse



Photos : VivArmor Nature

Huître japonaise (*Crassostrea gigas*)

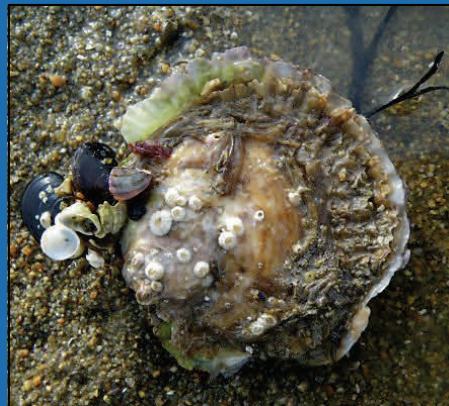
- ◆ **Classification** : Mollusque bivalve non fouisseur.
- ◆ **Habitat** : Zone des marées jusqu'à -80 m. Fixée au substrat dur par sa valve inférieure.
- ◆ **Régime alimentaire suspensivore** : se nourrit de phytoplancton en filtrant 10 à 15 litres d'eau de mer par heure.
- ◆ **Longévité** : 20 ans. **Taille record** : 35,5 cm (1,9 kg !) en Rance en 2014.
- ◆ **Particularités** : Espèce originaire du Pacifique Nord-Ouest, introduite en France fin des années 60 pour remplacer l'huître portugaise (elle-même introduite au XIX^{ème}) alors victime de 2 maladies virales. L'huître est mâle la 1^{ère} année puis change de sexe (espèce hermaphrodite). Elle peut survivre une semaine hors de l'eau en hiver.
- ◆ **Réglementation pour les pêcheurs à pied de loisir dans les Côtes d'Armor** :
 - Taille minimale de capture : 5 cm (2 à 3 ans selon les secteurs).
 - Quantité autorisée : 60 individus (environ 5 kg)
 - Outils autorisés : marteau et burin, couteau.



**VivArmor
Nature**

VivArmor Nature
10 Bd Sévigné 22000 St-Brieuc
02 96 33 10 57
www.vivarmor.fr

L'huître plate



Photos : Florence Gully.

Belon (Bretagne), Marennes, Gravettes, Pied de cheval (*Ostrea edulis*)

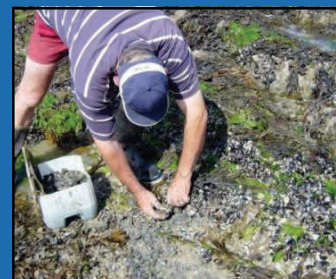
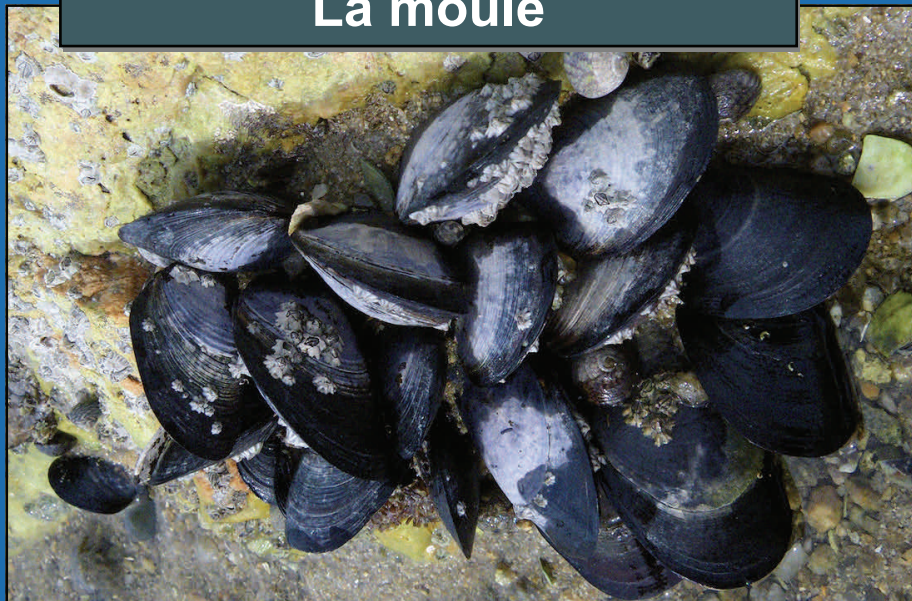
- ◆ **Classification** : Mollusque bivalve non fouisseur
- ◆ **Habitat** : Zone des marées jusqu'à -30 m. Fixée au substrat dur par sa valve inférieure ou libre sur le sable.
- ◆ **Régime alimentaire suspensivore** : se nourrit de phytoplancton en filtrant quelques litres d'eau de mer par heure.
- ◆ **Longévité** : 30 ans. **Taille record** : 20 cm et 2,025 Kg ! Trouvée en mars 2015 aux Minquiers.
- ◆ **Particularités** : Seule espèce indigène des côtes européennes. Victime de maladies virales puis de l'introduction des huîtres portugaises et japonaises, seuls quelques bancs naturels localisés subsistent. L'huître plate peut changer plusieurs fois de sexe pendant l'été, saison de la ponte.
- ◆ **Réglementation pour les pêcheurs à pied de loisir dans les Côtes d'Armor** :
 - Taille minimale de capture : 6 cm (2 à 4 ans selon les secteurs).
 - Quantité autorisée : 60 individus (environ 5 kg)
 - Outils autorisés : marteau et burin, couteau.



VivArmor
Nature

VivArmor Nature
10 Bd Sévigné 22000 St-Brieuc
02 96 33 10 57
www.vivarmor.fr

La moule



Photos : VivArmor, Florence Gully.

Cayeux, charron (*Mytilus sp.*)

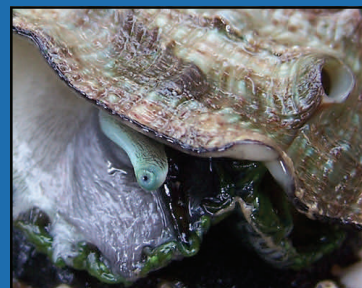
- ◆ **Classification** : Mollusque bivalve non fouisseur
- ◆ **Habitat** : Zone des marées et jusqu'à -10 m, estuaires. Fixée aux rochers, pieux en bois des côtes battues par son byssus. Peut vivre en eau très polluée.
- ◆ **Régime alimentaire suspensivore** : se nourrit du plancton en filtrant jusqu'à 5 litres d'eau de mer par heure.
- ◆ **Longévité** : 15 ans (12 cm max.)
- ◆ **Particularité** : Animal grégaire qui se fixe souvent à d'autres moules, formant ainsi des moulières pour se protéger de la force des vagues. Certaines moulières peuvent atteindre 30 cm d'épaisseur. La moule peut supporter une période de quelques jours hors de l'eau.
- ◆ **Réglementation pour les pêcheurs à pied de loisir dans les Côtes d'Armor** :
 - Taille minimale de capture : 4 cm (1 à 2 ans).
 - Quantité autorisée : 300 individus (environ 3 kg).
 - Outils autorisés : couteau, griffe.



VivArmor
Nature

VivArmor Nature
10 Bd Sévigné 22000 St-Brieuc
02 96 33 10 57
www.vivarmor.fr

L'ormeau



Photos : Sylvie Danio, Florence Gully.

Ourmel, oreille de mer, ricardeau, darin, vanne (*Haliotis tuberculata*)

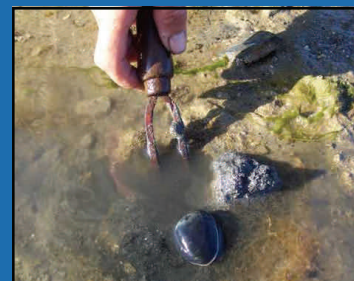
- ◆ **Classification** : Mollusque gastéropode
- ◆ **Habitat** : Bas de l'estran et eaux côtières peu profondes. Anfractuosités de la roche, sous les rochers. Jamais sur sable.
- ◆ **Régime alimentaire herbivore** : broute les algues fixés aux rochers à l'aide de sa radula.
- ◆ **Longévité** : 15 ans (13 cm max.)
- ◆ **Particularité** : L'ormeau est un animal fragile (il est hémophile). Le simple fait de le décoller de son support peut suffire à le tuer.
- ◆ **Réglementation pour les pêcheurs à pied de loisir dans les Côtes d'Armor :**
 - Taille minimale de capture : 9 cm (7 ans).
 - Quantité autorisée : 20 individus
 - Outil autorisé : couteau, croc, crochet.
 - Pêche interdite du 15 juin au 31 août. Pêche en apnée et masque de plongée interdits



VivArmor Nature
10 Bd Sévigné 22000 St-Brieuc
02 96 33 10 57
www.vivarmor.fr

Le bestiaire de la pêche à pied

Les palourdes grises



Photos : IODDE, Florence Gully.

Palourde européenne (*Venerupis decussata*) et Palourde japonaise (*Venerupis philippinarum*)

- ◆ **Classification** : Mollusque bivalve fouisseur
- ◆ **Habitat** : zone de mi-marée et jusqu'à -10 m, enfouie dans 6 à 15 cm de sable fin ou de vase
- ◆ **Régime alimentaire suspensivore** : se nourrit des particules nutritives en filtrant l'eau de mer.
- ◆ **Longévité** : 20 ans (8 cm max.)
- ◆ **Particularité** : La palourde japonaise a été introduite dans les années 70 pour l'élevage, et est parfois considérée comme invasive. Dans certaines régions, elle a supplanté la palourde européenne dont la croissance est plus lente.
- ◆ **Comment distinguer les 2 espèces ?** La japonaise est plus ronde, ses stries et sa coloration sont plus prononcées ; elle présente également une lunule bien marquée et sombre (cf. photos).
- ◆ **Réglementation pour les pêcheurs à pied de loisir dans les Côtes d'Armor :**
 - Taille minimale de capture : 4 cm (2 à 3 ans).
 - Quantité autorisée : 150 individus* (environ 3 kg)
**sauf Île-Grande (cumul coques + palourdes limité à 300 individus dont 100 max. de palourdes)*
 - Outils autorisés : binette, couteau à palourdes, cuillère, griffe, râteau.



**VivArmor
Nature**

VivArmor Nature
10 Bd Sévigné 22000 St-Brieuc
02 96 33 10 57
www.vivarmor.fr

La palourde rose



Photos : Marc Cochou, Florence Gully.

Palourde des Glénan, palourde rosée (*Polititapes virgineus*)

- ◆ **Classification** : Mollusque bivalve fouisseur.
- ◆ **Habitat** : bas de l'estran à -180 m, enfouie dans 6 à 15 cm de sable grossier.
- ◆ **Régime alimentaire suspensivore** : se nourrit des particules nutritives en filtrant l'eau de mer.
- ◆ **Longévité** : 12 ans (7 cm)
- ◆ **Particularité** : est surtout pêchée à la drague par les navires professionnels, principalement pour la congélation et l'exportation.

- ◆ **Réglementation pour les pêcheurs à pied de loisir dans les Côtes d'Armor** :
 - Taille minimale de capture : 4 cm (2 à 4 ans selon les secteurs).
 - Quantité autorisée : 150 individus (environ 3 kg).
 - Outils autorisés : binette, couteau à palourdes, cuillère, griffe, râteau.



**VivArmor
Nature**

VivArmor Nature
10 Bd Sévigné 22000 St-Brieuc
02 96 33 10 57
www.vivarmor.fr

La patelle



Photos : Maud Bernard, Cécile Cochu.

Bernique, bernicle, chapeau chinois, brennik (*Patella spp.*)

- ◆ **Classification** : Mollusque gastéropode.
- ◆ **Habitat** : Sur les estrans rocheux et jusqu'à quelques mètres de profondeur. Fixé au rocher par son gros pied formant une ventouse.
- ◆ **Régime alimentaire omnivore** : broute surtout des algues rases, mais aussi des organismes et débris pris sur le rocher à l'aide de sa radula (langue repliée de 1,5 fois la longueur de la coquille et pourvue de petites dents).
- ◆ **Longévité** : 20 ans (8 cm max.).
- ◆ **Particularités** : La forme conique de sa coquille lui permet de résister à l'assaut des vagues. Afin de se constituer une réserve d'eau pour résister à l'émersion, le contour de sa coquille épouse parfaitement l'emplacement du rocher où elle se fixe à marée basse. Il existe plusieurs espèces de patelles mais la plus commune est *Patella vulgata*.
- ◆ **Réglementation pour les pêcheurs à pied de loisir dans les Côtes d'Armor** :
 - Pas de restriction particulière. Taille conseillée : 4 cm (12 ans).
 - Outil conseillé : couteau.



**VivArmor
Nature**

VivArmor Nature
10 Bd Sévigné 22000 St-Brieuc
02 96 33 10 57
www.vivarmor.fr

La praire



Photos : Florence Gully, Anthony Sturbois.

Rigadelle (*Venus verrucosa*)

- ◆ **Classification** : Mollusque bivalve fouisseur.
- ◆ **Habitat** : du bas de l'estran à -100 m, enfouie dans 10 cm de sable grossier et graviers.
- ◆ **Régime alimentaire suspensivore** : se nourrit des particules nutritives en filtrant l'eau de mer.
- ◆ **Longévité** : 20 ans (7,5 cm max.).
- ◆ **Particularité** : expulse un jet d'eau quand elle est dérangée à marée basse.

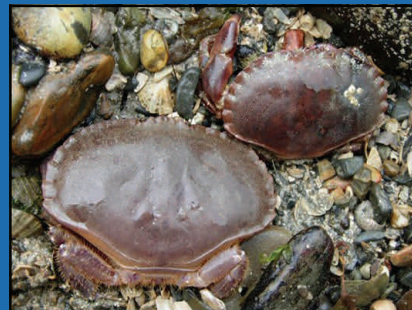
- ◆ **Réglementation pour les pêcheurs à pied de loisir dans les Côtes d'Armor** :
 - Taille minimale de capture : 4,3 cm (7 à 8 ans).
 - Quantité autorisée : 100 individus (3 kg environ).
 - Outils autorisés : binette, couteau à palourdes, cuillère, griffe, râteau.



**VivArmor
Nature**

VivArmor Nature
10 Bd Sévigné 22000 St-Brieuc
02 96 33 10 57
www.vivarmor.fr

Le tourteau



Photos : Franck Delisle, Florence Gully.

Crabe dormeur (*Cancer pagurus*)

- ◆ **Classification** : Crustacés
- ◆ **Habitat** : Bas de l'estran (jeunes) à -200 m (adultes). Fonds caillouteux, sous les rochers, dans les anfractuosités.
- ◆ **Régime alimentaire nécrophage** : se nourrit des cadavres et débris d'autres organismes. C'est aussi un prédateur de faune fixée ou peu mobile : mollusques, balanes, autres crustacés, vers sédentaires...
- ◆ **Longévité** : 20 ans (30 cm max.).
- ◆ **Particularités** : Pinces puissantes capables d'écraser un doigt. Vit caché le jour et se déplace la nuit. Ce crabe est en apparence peu réactif ce qui lui vaut le surnom de « dormeur ». Cependant, il est capable de migrer d'une centaine de kilomètres en quelques mois. Les plus grosses femelles peuvent porter jusqu'à 3 millions d'œufs.
- ◆ **Réglementation pour les pêcheurs à pied de loisir dans les Côtes d'Armor** :
 - Taille minimale de capture : largeur de la carapace de 14 cm (3 à 6 ans selon les secteurs).
 - Outils conseillés : mains, croc.



**VivArmor
Nature**

VivArmor Nature
10 Bd Sévigné 22000 St-Brieuc
02 96 33 10 57
www.vivarmor.fr