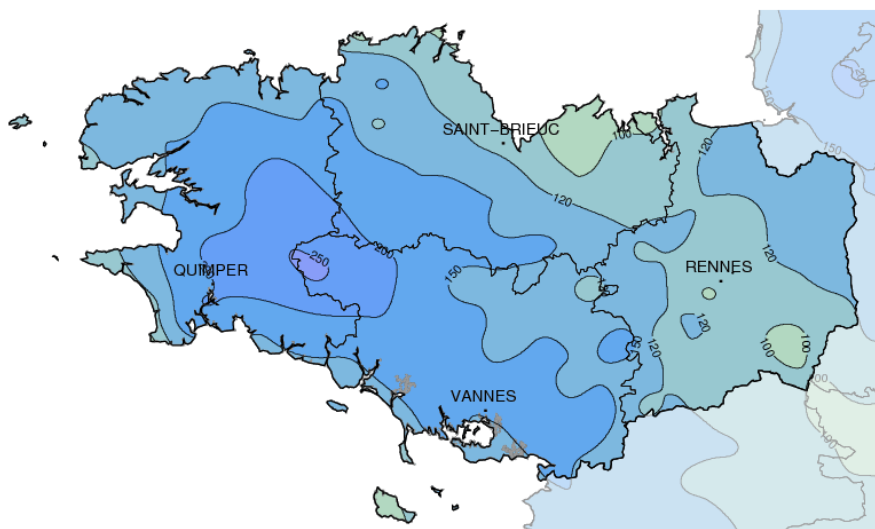


Décembre 2019

Pas mal d'agitation

Précipitations mensuelles (mm)



Faits marquants

Événements tempétueux

Les 8 et 9, la dépression "ATIYAH" circule sur les îles Britanniques, ce qui nous vaut une tempête d'ouest à nord-ouest. Les vents atteignent 110 à 130 km/h sur les côtes du Trégor, du Finistère et du Morbihan comme à Groix (56) ou Brignogan (29). Le 19, c'est au tour de la dépression "ELSA" de nous concerner. Elle apporte de la douceur, de fortes précipitations parfois orageuses et de grêle et accompagnées de vents supérieurs à 100 km/h même dans les terres, 119 km/h à Pontivy (56). Pour finir en beauté, la dépression "FABIEN" amène des vents tempétueux un peu partout, 100 km/h à Rennes (35). Sur les caps exposés, les 110 km/h sont dépassés, parfois nettement, 144 km/h à Groix (56). Du 11 au 13, sous les pluies ou averses, les rafales dépassent aussi les 100 km/h. Les vents les plus

forts sont mesurés le 13, fréquemment au-dessus de 100 km/h, 115 km/h à Lannion (22) ou Morlaix (29).

Bilan de 2019

Quelques éléments remarquables ont marqué cette année 2019: la douceur précoce en fin février et début mars, des gelées tardives fin mars, début avril et surtout début mai, les coups de chaleur estivaux (fin juin et fin juillet), la sécheresse printanière et estivale, un coup de vent début juin et fin juillet, l'ensoleillement du mois de juillet et puis pour finir la pluviométrie abondante à partir du 20 septembre. Sur l'année, la pluviométrie est excédentaire d'environ 15 %, les températures minimales et maximales supérieures à la normale de 0,5 à 1 °C, l'insolation supérieure à la normale de 5 % (Vannes-56 et Brest-29) à 20 % à Dinard (35).

Caractère dominant du mois

Calme et frais en début et fin de mois, le temps est doux et perturbé le reste du temps avec des pluies quasi-quotidiennes accompagnées de fortes rafales de vent.

Précipitations

La succession d'épisodes pluvieux, parfois abondants, du 6 au 23 apporte un excédent de 20 à 40 % en général. Celui-ci atteint 50 à 60 % vers les landes du Méné. Sur le Trégor et le Bas-Léon, les précipitations sont proches ou très légèrement inférieures aux normales.

Températures

Si le mois commence et finit avec des températures basses pour la saison, c'est pourtant la douceur qui est de mise avec des minimales et maximales supérieures à la normale de 1 à 1,5 °C.

Ensoleillement

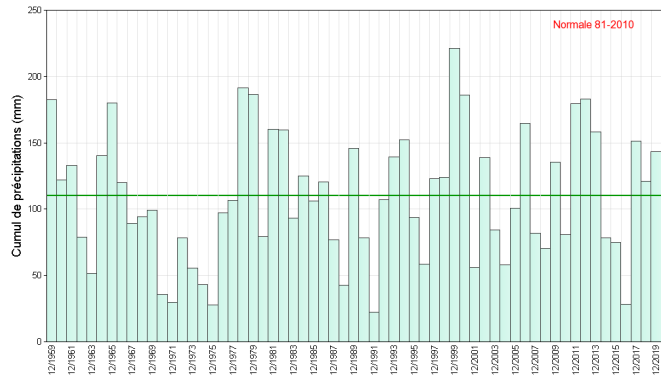
L'ensoleillement est bon du Goëlo au pays de Rennes avec 20 à 25 heures de soleil de plus que la normale. Proche de la normale par ailleurs, il manque 5 à 10 heures de soleil vers le golfe du Morbihan et la région brestoïse.



Précipitations

Arrosé

Pour le troisième mois consécutif, les pluies sont excédentaires malgré des début et fin de mois épargnés par la pluie. Les sols sont engorgés et les inondations fréquentes mais sans atteindre des niveaux historiques. Le cumul mensuel, le plus souvent compris entre 120 et 170 mm, est inférieur à 100 mm vers le Penthièvre et le Guerchais comme à Quintenic (22) et Arbrissel (35) avec 80 mm. Par contre, il dépasse les 200 mm sur les Montagnes Noires, les Monts d'Arrée et la Cornouaille pour un maximum de 264 mm à Guisriff (56). Les 20 mm en 24 heures sont fréquemment dépassés les 12, 18, 19 et 21. Le nombre de jours à 10 mm ou plus est supérieur à la normale. Il atteint 7 à 10 j sur les zones les plus arrosées pour une normale de 5 à 6.

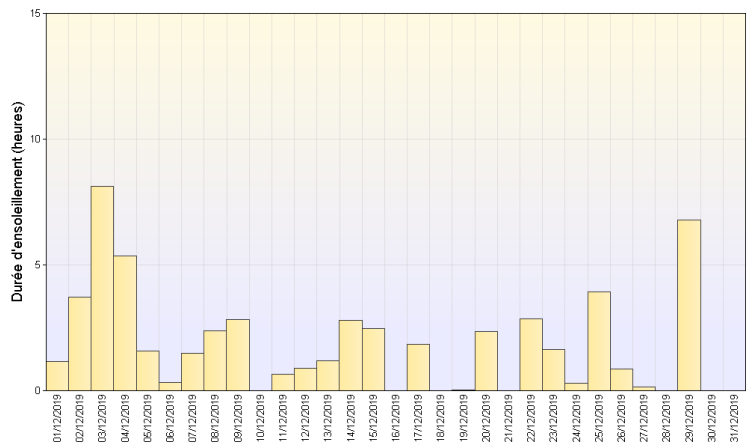


Cumul mensuel de précipitations depuis 1959 sur la région Bretagne

Ensoleillement

Contrasté

Si le cumul est voisin d'une soixantaine d'heures sur la pointe finistérienne, 56 heures à Brest (29) pour la valeur la plus basse, il dépasse les 80 h du Goëlo au bassin de Rennes pour une valeur la plus élevée de 89 h à Rennes (35). Les début et fin de mois sont plutôt bien ensoleillés hormis sous la grisaille localement persistante des derniers jours du mois. Entre-temps, le soleil a bien du mal à se montrer durablement surtout sur l'ouest et le sud-Bretagne.

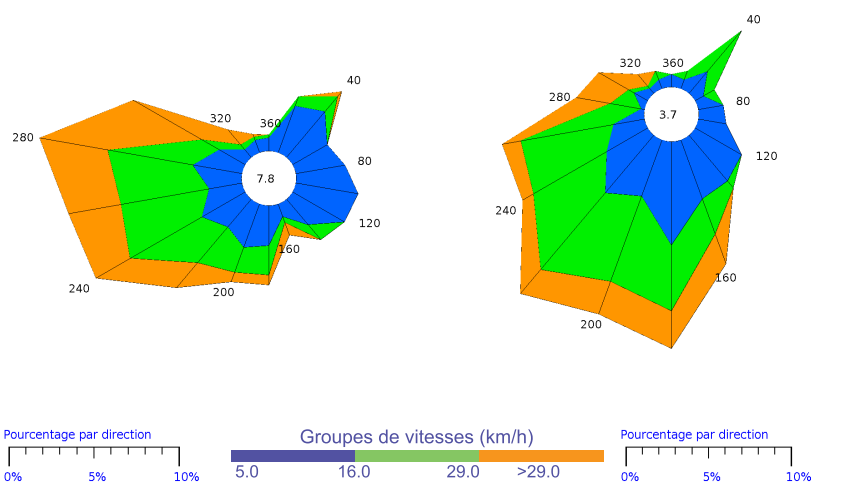


Ensoleillement quotidien à Brest (29)

Vents

Des épisodes tempétueux

Les périodes anticycloniques, du 1er au 6 puis du 26 au 31, sont séparées par un long épisode dépressionnaire. De fait, les vents soufflent de secteur ouest à sud dominant et souvent soutenus. Du 8 au 22, les dépressions plus ou moins creuses traversent ou frôlent la Bretagne. Les 100 km/h sont atteints ou dépassés quotidiennement aux endroits les exposés du 8 au 14 (hormis le 10), les 18 et 19 puis du 21 au 23. Le nombre de jours avec rafales supérieures à 60 km/h varie entre 10 et 13 j dans les terres. De 15 à 18 j sur le littoral et les hauteurs, il atteint 19 à 22 j sur îles et et le bord de mer exposé du Finistère et du Morbihan. La normale s'échelonne entre 6 à 18 j.

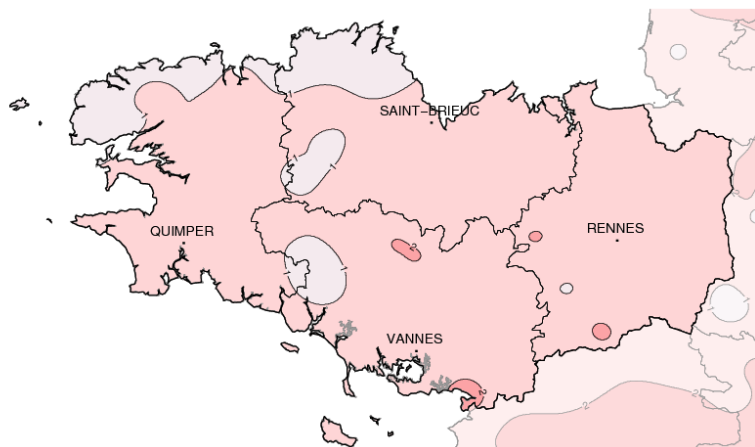


Quimper (29)

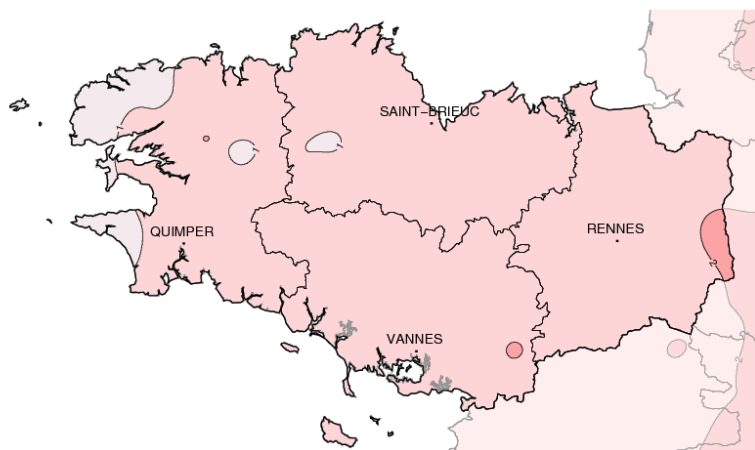
Dinard (35)

Rose des vents

Températures

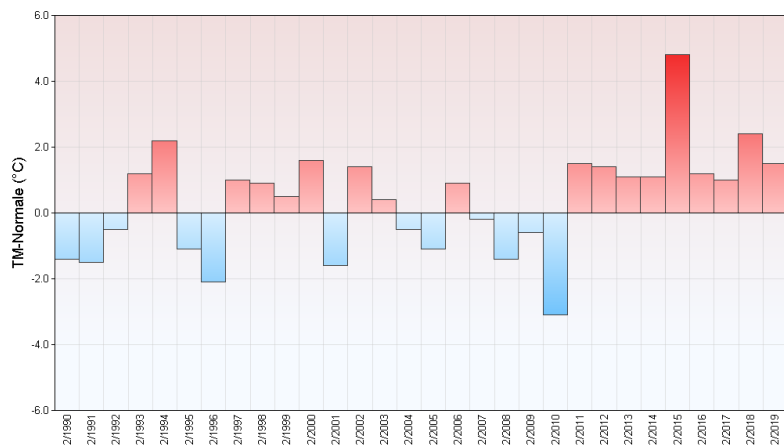


Températures minimales (°C)



Températures maximales (°C)

Ecart à la normale mensuelle (*)



Ecart à la normale mensuelle (*) des températures moyennes mensuelles pour les 30 dernières années à Rostrenen (22)

(*) Période de référence 1981/2010

Douces

Les températures moyennes sont supérieures à la normale d'environ 1,5 °C. Le mois débute et finit avec des gelées matinales liées aux conditions anticycloniques. Dans le flux d'ouest à sud-ouest, le reste du mois se passe sous des températures le plus souvent très douces. Le nombre de jours de gel est nul sur les îles et presqu'îles mais aussi localement près des côtes comme à Saint-Brieuc (22) où la normale est de 6 j. Dans l'intérieur, le nombre de jours de gel est compris entre 3 et 6 pour une normale de 7 à 10. Les gelées sous abri sont généralisées dans les terres les 3, 4 et 30, comprises entre -2 et -4,5 °C pour une valeur la plus basse de -4,5 °C à l'aéroport de Vannes-Meucon (56) le 30. Du 6 au 27, les minimales sont souvent comprises entre 7 et 10 °C, soit 5 à 7 °C de plus que la normale. La minimale la plus élevée s'élève à 11,6 °C au Rheu (35) le 27. Durant cette période de grande douceur, les maximales s'échelonnent entre 11 et 14 °C. Le 19, sur l'est du Morbihan et sur l'Ille-et-Vilaine, elles avoisinent 15 °C soit 5 à 6 °C de plus que la normale pour un maximum absolu de 15,6 °C à Saint-Jacut-les-Pins (56). Par contre le 4, les maximales ne dépassent pas 1 à 3 °C du Centre-Bretagne au sud de l'Ille-et-Vilaine pour une valeur la plus basse de 1 °C à Sainte-Marie (35). Des valeurs identiques sont mesurées le 30 en bord d'Oust sous les brouillards persistants.

Résumé mensuel

Anticyclonique jusqu'au 5

De petites pluies ou averses se produisent en matinée du 1er puis un temps sec s'installe. Le soleil est généreux après dissipation des brouillards matinaux. Les températures sont basses pour la saison avec des gelées matinales.

Succession de perturbations jusqu'au 23

Dans une ambiance très douce, passages pluvieux et périodes de temps instable avec averses alternent. Il pleut tous les jours et le vent souffle en fortes rafales. Les 8 et 9, au passage de la dépression "ATIYAT", les vents d'ouest à nord-ouest dépassent les 100 km/h sur le littoral. Le 11, après les pluies matinales, des averses de grêle et orageuses se déclenchent accompagnées de rafales supérieures à 100 km/h sur le

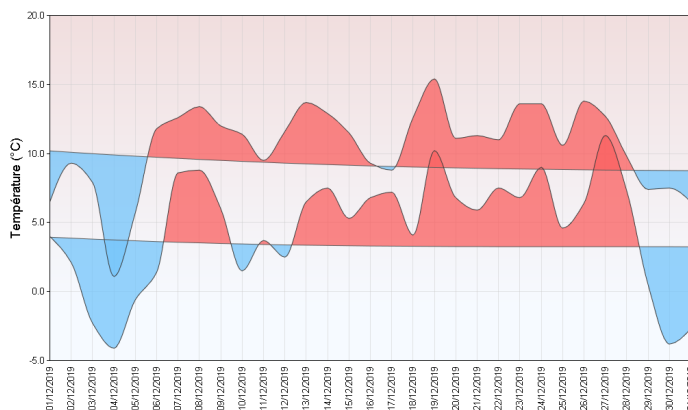
rivage finistérien et morbihannais. La journée du 12 est bien arrosée, 15 à 25 mm en général, localement 25 à 30 mm des Monts d'Arrée au golfe du Morbihan comme à Saint-Igeaux (22) avec 29 mm. Le 13, sous les averses les vents dépassent les 100 km/h sur l'ensemble de la région, 112 km/h à Saint-Ségal (29). Le 14, ces valeurs ne sont atteintes que sur le côtier. Le 16, une zone pluvio-orageuse remonte de l'océan vers la Normandie, apportant un arrosage conséquent de 20 à 30 mm ou plus de la presqu'île de Quiberon au pays de Dol, 39 mm à l'aéroport de Vannes-Meucon (56). Après une accalmie le 17, les pluies reprennent de plus belles sur l'ouest de la région le 18. La journée du 19 est pluvieuse et ventée au passage de la dépression "ELSA" avec une

lame d'eau de 15 à 20 mm, localement plus 30 mm sur les montagnes Noires, 45 mm à Guiscriff (29). Les pluies se poursuivent jusqu'au 23, plus marquées le 21 au passage de la dépression "FABIEN", lame d'eau de 15 à 25 mm ou plus vers les montagnes Noires une fois de plus (37 mm de plus à Guiscriff) accompagnée de rafales supérieures à 100 km/h sur le littoral du Morbihan et du Finistère.

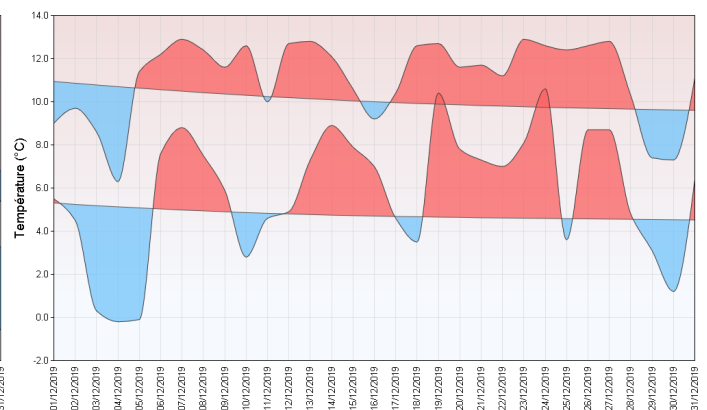
Retour de l'anticyclone

Les éléments se calment, de petites pluies éparses se produisent surtout la nuit jusqu'au 27. Les températures redeviennent inférieures aux normales. Les 30 et 31, les brouillards givrants sont fréquents, ils persistent toute la journée du 30 en bord d'Oust. La pluie revient pour finir l'année.

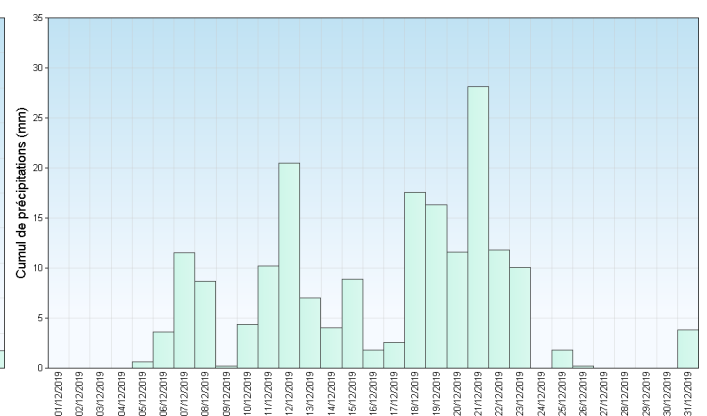
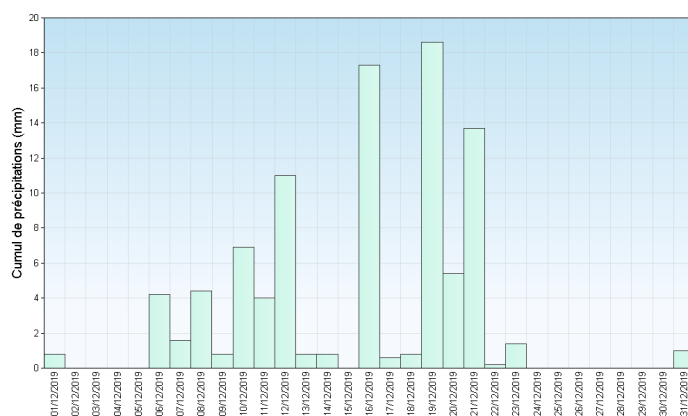
Rennes (35)



Quimper (29)



Températures minimales et maximales quotidiennes



Précipitations quotidiennes