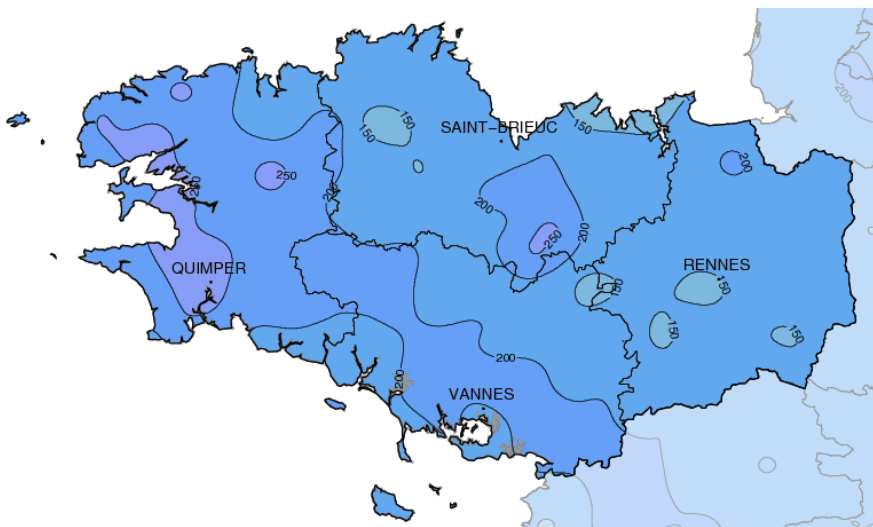


Novembre 2019

Des pluies incessantes

Précipitations mensuelles (mm)



Faits marquants

Pics de pluviométrie

Au fil du mois, des secteurs se trouvent passagèrement exposés à des pluies plus intenses, de 30 à 50 mm en moins de 24 heures : entre la Laïta et le Scorff le 2, les landes du Mené les 5 et 15, le bassin de Vitré le 9, de la baie d'Audierne à la Laïta le 22, et la presqu'île de Crozon, pour ne citer que quelques exemples. Les sols sont saturés depuis la fin octobre et ces pluies localement abondantes font déborder les cours d'eau.

Pluviométrie automnale record

Le cumul de septembre à novembre dépasse 600 mm du nord Finistère aux Landes de Lanvaux ; il décroît vers le nord-est, se situant entre 350 et 400 mm de la baie de Saint-Brieuc au sud de l'Ille-et-Vilaine. Des records tombent !

A Rennes, avec 320 mm, devant 2002 (315 mm) et 2000, à Saint-Brieuc 375 mm (320 mm en 2000), à Brest 592 mm (587 mm en 1960), mais pas à Lorient (450 mm contre 542 mm à l'automne 1960).

Neige à Roc'h Trédudon le 13 et verglas routier le 14

Le temps instable de nord-ouest est porteur d'averses de pluie, de grésil, voire de neige éphémère sur les hauteurs des Monts d'Arrée. Le ciel dégagé durant la nuit accentue le refroidissement, jusqu'à -6°C mesuré à 10 cm au-dessus du sol. Les chaussées deviennent glissantes au cours de la nuit, tout particulièrement au lever du jour. Plusieurs accidents routiers se produisent dans les Côtes-d'Armor.

Caractère dominant du mois

C'est à nouveau un mois très pluvieux, en quantité et en fréquence, avec au moins deux jours de pluie sur trois. Les températures sont dans la norme. Le soleil est un peu en retrait.

Précipitations

Les pluies atteignent 150 mm des Côtes d'Armor à l'Ille-et-Vilaine, 200 mm, voire plus, des Landes de Lanvaux aux Monts d'Arrée, soit une fois et demi à deux fois la normale.

Températures

Les températures minimales sont légèrement au-dessus des normales, sauf sur le littoral des Côtes d'Armor et du Morbihan. Les maximales sont en moyenne inférieures aux normales de $0,5^{\circ}\text{C}$.

Ensoleillement

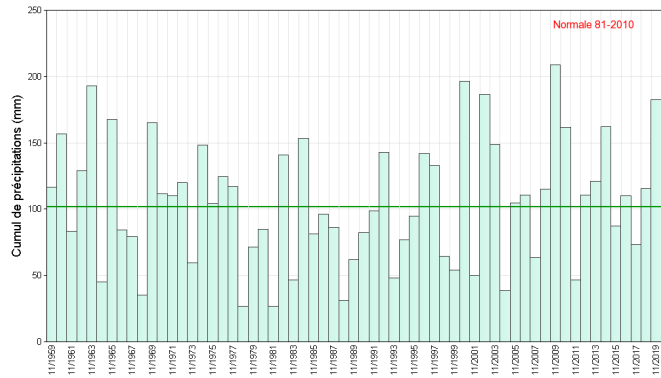
Le cumul mensuel n'atteint la normale que sur le bassin rennais. Partout ailleurs il manque jusqu'à 20 heures de soleil sur la pointe bretonne, très régulièrement soumise aux assauts des perturbations.



Précipitations

Régulières et copieuses

La pluviométrie moyenne sur la Bretagne se classe au 5ème rang depuis 1958, avec un excédent moyen de l'ordre de 80 %. L'excédent est très variable, puisque au-delà du double de la normale sur les îles de Groix (235 %) et de Belle-Ile (220 %), tandis que l'île d'Ouessant ou Rostrenen la dépasse de 20 à 30 % seulement. Brennilis, sur les hauteurs des Monts d'Arrée, cumule 273 mm, talonné par quelques autres stations finistériennes, dont Quimper-Pluguffan, 267 mm et Brest-Guipavas, 260 mm. On compte 8 à 13 jours de fortes pluies (plus de 10 mm) sur le Morbihan et le Finistère. Quatre journées particulièrement pluvieuses, plus de 30 mm par endroits, rythment le mois, les 2, 14, 22 et 28 novembre.

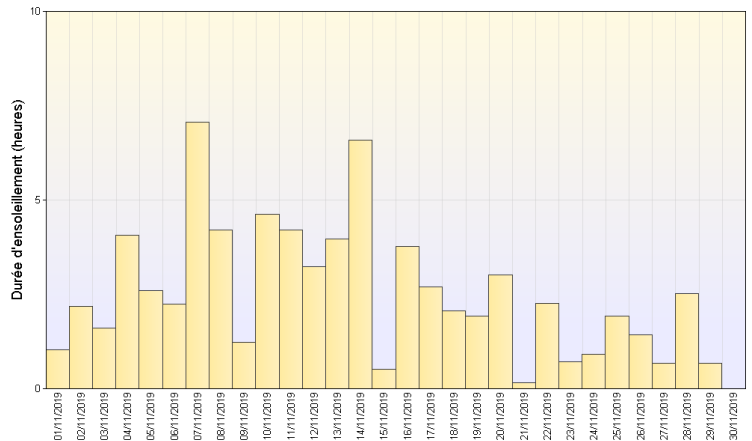


Cumul mensuel de précipitations depuis 1959 sur la région Bretagne

Ensoleillement

Pas si mauvais

Certes le déficit de soleil, jusque 30 % soit une vingtaine d'heures, touche toute la région, mais au vu des séquences pluvieuses incessantes, le bilan pouvait être pire. La première quinzaine voit alterner passages nuageux et éclaircies, parfois prédominantes comme les 7, 8, ou 14 novembre où l'ensoleillement fait presque le plein. La domination nuageuse est plus forte ensuite, à l'exception du 29 sur la façade atlantique.



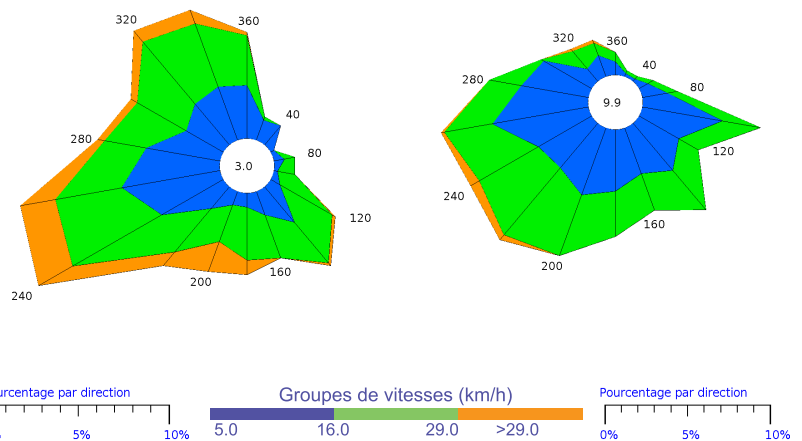
Ensoleillement quotidien à Dinard (35)

Vents

Quelques soubressauts

Durant la nuit du 2 au 3, dans le flux dépressionnaire de nord-ouest, la dépression 'AMELIE', très concentrée, circule rapidement sur la côte sud affolant brièvement anémomètres et girouettes. Le sémaphore du Talut (Belle-Ile) enregistre une pointe à 146 km/h de secteur sud en milieu de nuit. Quelques minutes plus tard sur l'île de Groix, l'anémomètre marque 118 km/h d'ouest-sud-ouest.

En fin de mois, l'ex-dépression tropicale 'SEBASTIEN' circule dans le flux de sud au large de la Bretagne, stimulant les vents d'ouest autour des 100 km/h de Bréhat à Belle-Ile, le maximum étant à Groix, 106 km/h.

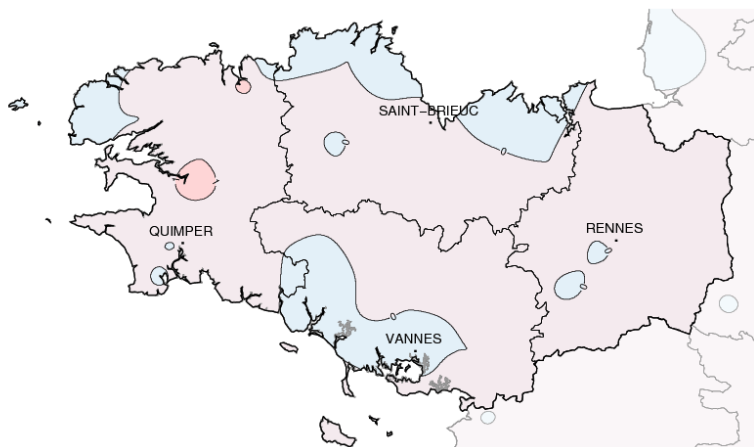


Brest (29)

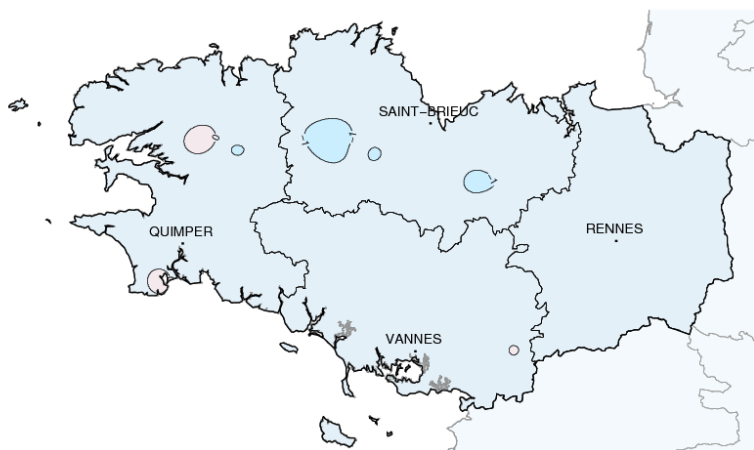
Rennes (35)

Rose des vents

Températures

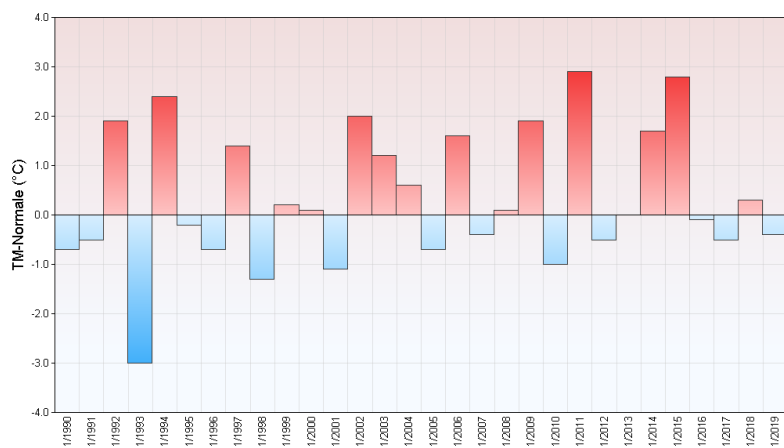


Températures minimales (°C)



Températures maximales (°C)

Ecart à la normale mensuelle (*)



Ecart à la normale mensuelle (*) des températures moyennes mensuelles pour les 30 dernières années à Lorient (56)

(*) Période de référence 1981/2010

Fraîcheur relative
 Le 1er du mois affiche une grande douceur, 4 à 6 °C au-dessus des normales (des minimales comprises entre 12 et 15,1 °C, à Plovan-29, et des maximales de 15,6 à 19,1 °C, à Saint-Cast-le-Guildo-22) qui ne se reproduira plus.
 Les températures baissent ensuite et une période fraîche d'une quinzaine de jours s'installe du 9 au 24. Des gelées sous abri se produisent alors ici ou là, dans la vallée du Scorff le 13, puis sur l'est du Morbihan et le bassin rennais le 14.
 Le froid s'accroît le 15 sur toute la région avec des gelées sous abri généralisées le 15, -2,2 °C à Rennes, et le minimum régional est de -2,7 °C à Guer (56). Après quelques jours de répit, le froid s'accroît à nouveau le 19, les températures négatives s'étendant jusqu'à la presqu'île de Crozon, -0,3 °C à Saint-Segal (29).
 Le redoux se réinstalle les jours suivants.
 Après mai, novembre est le second mois de l'année plus frais que la normale, mais pas assez pour contrebalancer les 9 autres mois, souvent 1 à 2 degrés au-dessus de la normale.

Résumé mensuel

Défilé de perturbations jusqu'au 15

Un vaste système dépressionnaire stagne sur la Grande-Bretagne et le proche atlantique en début de mois. Cette situation nous vaut un flux d'ouest dans lequel circule rapidement une dépression peu étendue, mais très active. A son passage, les côtes sud de la Bretagne subissent des brusques renforcement et rotation du vent dans la nuit du 2 au 3. Au fil des jours le vent tend à virer vers le nord-ouest puis le nord, en restant soutenu tandis que des rafales à plus de 100 km/h touchent régulièrement les côtes de la Manche, d'Ouessant à Bréhat, et plus ponctuellement les îles de Groix et de Belle-Ile. Les arrosages

sont quotidiens, le nord de région se trouve de plus en plus exposé aux averses de grêle ou de grésil, très localement de neige. La journée du 15 ponctue cette séquence pluvieuse par une lame d'eau minimale de 10 à 20 mm du nord Finistère à l'Ille-et-Vilaine, voire 20 à 30 mm de la baie de Saint-Brieuc au bassin rennais, et ponctuellement 30 à 40 mm sur les collines du Mené.

Intermède de nord-est du 16 au 19

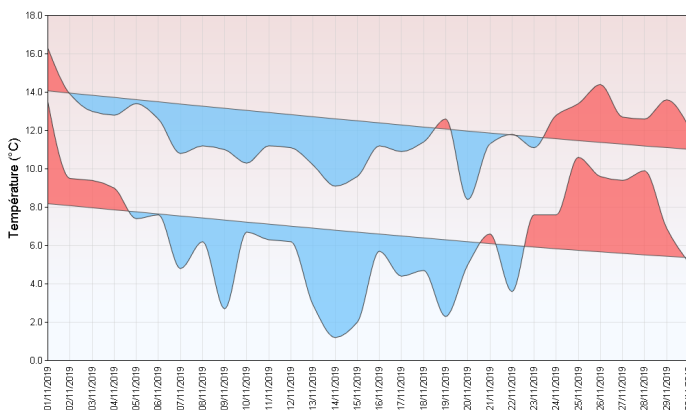
L'anticyclone atlantique pousse une dorsale vers l'Irlande. Le vent faiblit alors de nord à nord-est. La pluie, plutôt faible, touche principalement la moitié nord de la région, et se raréfie progressivement. Des gelées

se produisent le matin, ou parfois des brouillards.

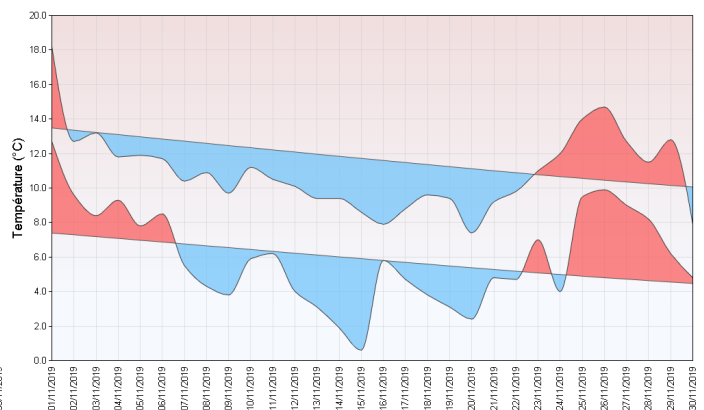
Dernière décade perturbée

Les perturbations pluvieuses retrouvent le chemin de la région, poussées par un vent de sud puis de sud-ouest qui se renforce de jour en jour. L'ex-cyclone tropical 'Sébastien' circule au large de la Bretagne les 26 et 27, entraînant des rafales supérieures à 100 km/h et un apport significatif de pluie. La douceur revient progressivement, mais le soleil est de plus en plus rare, excepté le 29 qui marque une pause éphémère. Une dernière perturbation traverse la région le 30, pour un arrosage de 10 à 20 mm, jusque 30 mm par endroits sur la côte atlantique.

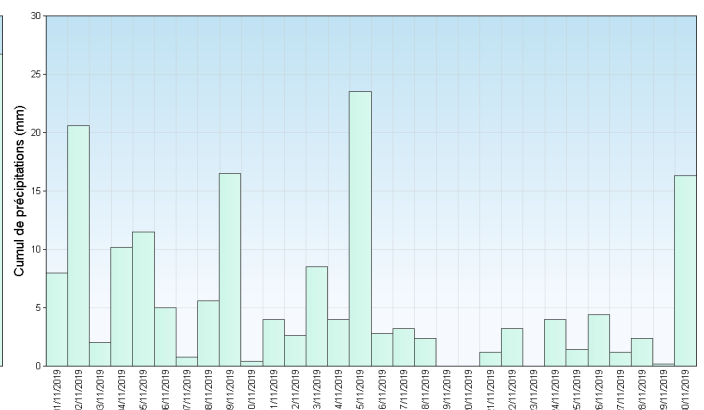
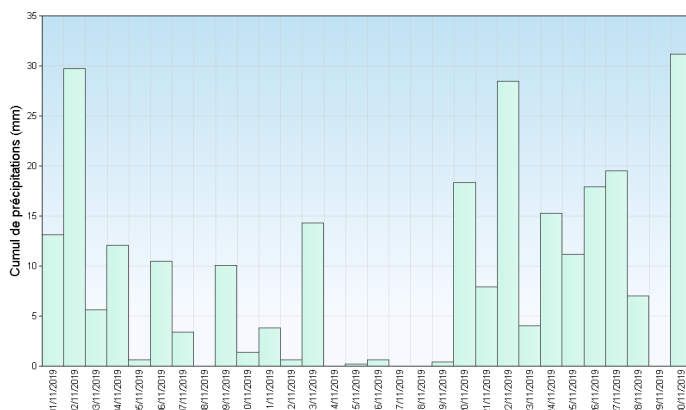
Quimper (29)



Saint-Brieuc (22)



Températures minimales et maximales quotidiennes



Précipitations quotidiennes

