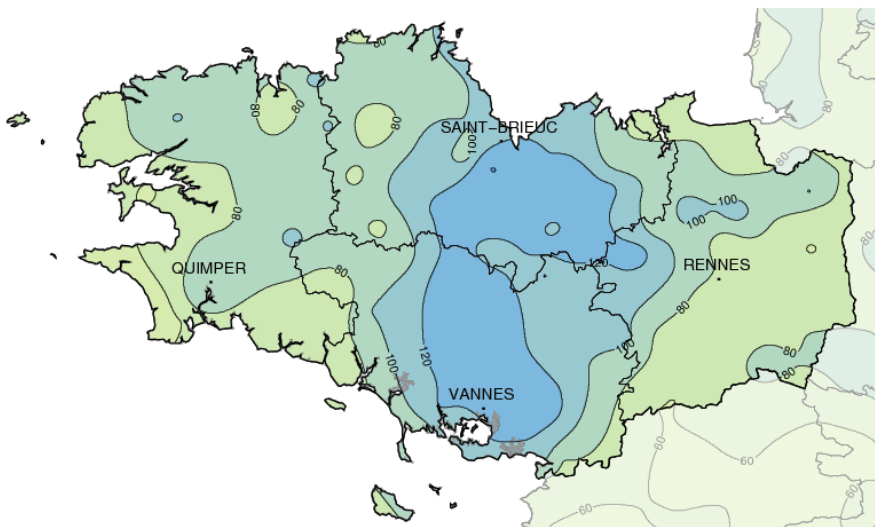


Juin 2019

Du coup de frais au coup de chaud

Précipitations mensuelles (mm)



Faits marquants

Tempête "Miguel"

La dépression nommée "Miguel", d'environ 995 hPa, se situe en fin de nuit du 6 au 7 au large de la Vendée. Elle se déplace vers le nord au fil de la journée du 7. Dans l'après-midi du 7, les vents se renforcent sur la Bretagne. Les rafales dépassent alors les 100 km/h sur les caps exposés du littoral atlantique, le sud de l'Ille-et-Vilaine ainsi que sur les côtes de la Manche. C'est le cas à Lannion (22) avec 127 km/h, à Saint-Cast le Guildo (22) 108 km/h, à Groix (56) 119 km/h, à Abrisel (35) 122 km/h. Au passage de la perturbation associée, les pluies sont fortes sur le Morbihan en fin de nuit du 6 au 7. Il est mesuré 50,5 mm au poste climatologique de Houat, valeur au-delà du décennal. Cet épisode tempétueux provoque de nombreux dégâts: chutes d'arbres, lignes électriques et téléphoniques endommagées...

Vague de chaleur du 26 au 29

Durant cet épisode, les 30 °C sont

atteints quotidiennement. Toute la Bretagne est touchée mais seul le département de l'Ille-et-Vilaine atteint les seuils de la vigilance canicule. Des records de températures maximales sont battus comme à Brest (29), 34,3 °C le 27, précédemment 33,3 °C en 1976. Les vents d'origine maritime limitent la chaleur les 26, 27 et 29 sur les côtes de la Manche, le 28 sur le littoral atlantique. Dans la nuit du 27 au 28, les températures restent supérieures à 20 °C sur le sud-est de la région comme à Auray (56) avec 24,2 °C, nouveau record de minimale la plus élevée, précédemment 20,9 °C en 2005.

Trombes marines à Hoëdic

Dans l'après-midi du 10 juin, les habitants d'Hoëdic, ont pu observer à quelques heures d'intervalle deux trombes marines au sud de l'île, phénomène assez rare.

Importante activité orageuse

16 jours de l'orage est signalé par au moins un observateur du réseau climatologique.

Caractère dominant du mois

Ce mois se caractérise par une moitié de mois fraîche, maussade et pluvieuse avec le passage de la dépression "Miguel" le 7 et une fin de mois caniculaire.

Précipitations

Enfin des précipitations excédentaires sur l'ensemble de la Bretagne, il s'agit du premier mois depuis le début de l'année. Elles sont 2 à 3 fois supérieures à la normale le long d'un axe allant de la baie de Saint-Brieuc au golfe du Morbihan. L'excédent est moindre en allant vers l'ouest et l'est de la région.

Températures

Elles sont inférieures aux normales du 5 au 17 puis du 20 au 22, parfois nettement. Malgré tout, grâce une fin de mois caniculaire, elles sont supérieures à la normale d'environ 1°C tant en minimales qu'en maximales.

Ensoleillement

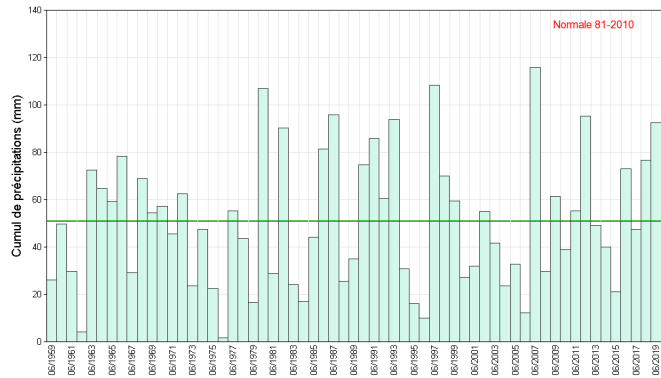
Il est légèrement excédentaire vers Lorient (56) et du pays de Redon au Coglais. Il est déficitaire sur le reste de la région, déficit plus important sur le nord-ouest. Il manque 40 h de soleil à Saint-Brieuc (22).



Précipitations

Enfin un mois pluvieux

Du Goëlo au Penthièvre en descendant jusqu'à la presqu'île de Quiberon et l'embouchure de Vilaine, il pleut 2 à 3 fois plus que la normale avec des cumuls de 110 à 140 mm en général, maximum de 152 mm à Plaintel (22). Sur cette zone des records pour un mois de juin sont battus comme à Bréhand (22) avec 146 mm, précédemment 144 mm en 1992 (depuis 1962). Le nombre de jours avec plus de 10 mm en 24 h y atteint 5 à 7 soit 4 à 5 de plus que la normale. En allant vers la pointe du Finistère et l'est de l'Ille-et-Vilaine, le cumul est moindre mais également excédentaire. Sur l'ensemble de la Bretagne, le nombre de jours de pluie s'échelonne de 14 à 17 en général soit 4 à 7 de plus que la normale mais sans battre les records de 1997 ou 2007.

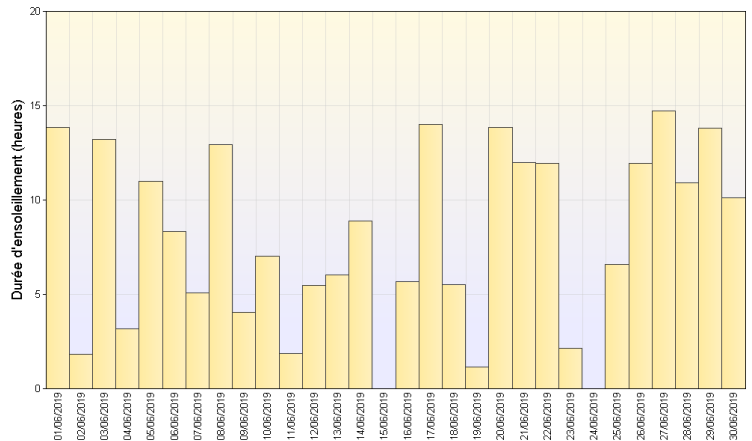


Cumul mensuel de précipitations depuis 1959 sur la région Bretagne

Ensoleillement

Pas folichon en général

Si la durée d'ensoleillement est excédentaire d'environ 10 heures à Lorient (56) avec un cumul de 237 heures et sur l'extrême Est de la région, il le doit à une troisième décade ensoleillée. Au contraire, s'il manque 35 heures de soleil à Brest (29) avec un cumul de 165 h et 40 h à Saint-Brieuc (22) pour 161 h sur le mois, c'est à cause d'une seconde décade très médiocre.

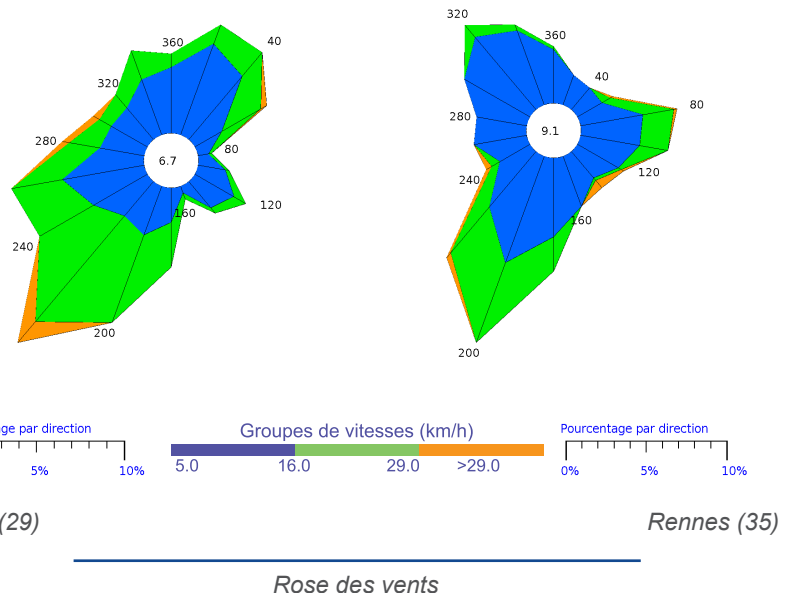


Ensoleillement quotidien à Lorient (56)

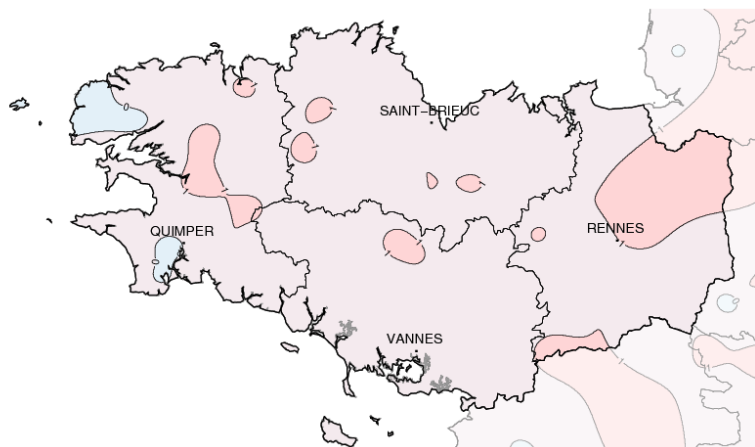
Vents

Un évènement tempétueux

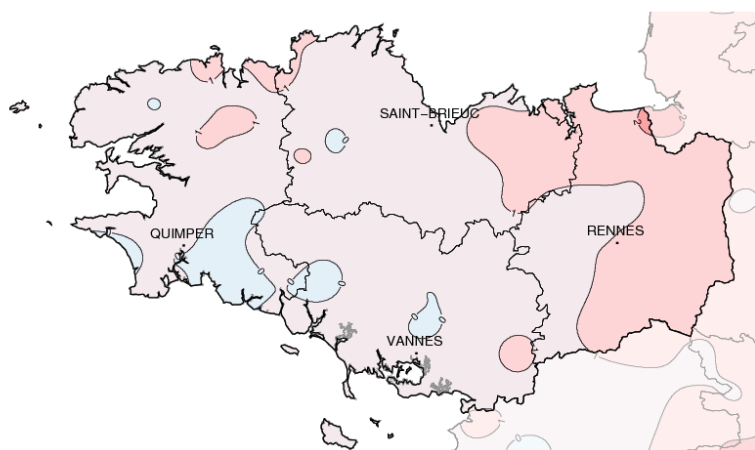
Hormis le passage de la dépression "Miguel" le 7 et ses conséquences, voir page 1, les vents sont plutôt modérés. A noter que les vents sont plus soutenus les 15 et 26. Le 15, une dépression centrée à l'ouest de l'Irlande génère des vents assez forts de sud-ouest. Les rafales avoisinent ou dépassent 60 km/h sur la façade atlantique, 71 km/h pour la plus forte au sémaphore de Beg-Melen à Groix (56). Le 26, une dépression se creuse sur le sud-ouest de la France. Cette fois, ce sont les côtes du Léon et du Trégor qui subissent des rafales proches ou supérieures à 60 km/h, 78 km/h pour la plus forte au sémaphore de Brignogan(29).



Températures

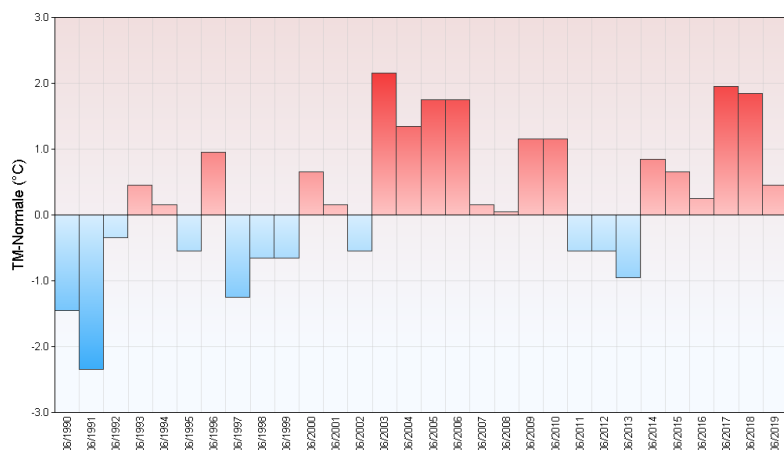


Températures minimales (°C)



Températures maximales (°C)

Ecart à la normale mensuelle (*)



Ecart à la normale mensuelle (*) des températures moyennes mensuelles pour les 30 dernières années à Rostrenen (22)

(*) Période de référence 1981/2010

Sauvées par la canicule finale
 Le mois commence par une journée chaude avec localement 30 °C sur l'Ille-et-Vilaine. Les températures passent sous la normale à partir du 5. Cette fraîcheur dure jusqu'au 15. Durant cette période, les maximales sont nettement inférieures à la normale les 7, 11 et 12 avec pas plus de 12 à 13 °C au meilleur de la journée dans l'intérieur de la Bretagne. Les minimales sont très basses pour la saison les 6 et 10, descendant sous les 5 °C dans les terres. Du 16 au 25, journées fraîches et douces se succèdent avec plus de 25 °C sur le Morbihan et l'Ille-et-Vilaine les 17, 18 et 23. Les températures s'envolent à partir du 26. Jusqu'au 29, le mercure dépasse quotidiennement les 30 °C, soit 10 à 12 °C de plus que la normale. Le 30, les températures maximales chutent brutalement, perdant 7 à 10 °C. Dans la nuit du 27 au 28, les températures restent supérieures à 20 °C sur le Morbihan, l'Ille-et-Vilaine et le sud-est des Côtes d'Armor. Sur le sud-est du Morbihan, le pays de Redon et le Guerchais, le nombre de jours avec plus de 25 °C est voisin de 10 à 11, supérieur à la normale mais bien en-deçà des records de 2003 ou 2017. Il en est de même sur cette zone pour les jours avec plus de 30 °C, 4 à 6 en 2019 pour une normale de 2 à 3. A l'inverse, le nombre de jours avec des maximales inférieures à 20 °C de 15 à 19 sur l'ouest de la région dépasse localement 20 sur le Léon.

Résumé mensuel

Pas vraiment estival jusqu'au 20

Le 1er fait illusion avec une journée chaude et ensoleillée. Une dégradation s'amorce les 2 et 3 amenant de petites pluies. Le 4, après les pluies matinales, les premiers orages du mois se déclenchent sur le Trégor et le Léon l'après-midi. Le temps est instable les 5 et 6 avec des averses parfois orageuses. En seconde partie de nuit du 6 au 7, à l'approche de "Miguel" l'arrosage est conséquent sur le Morbihan et le sud des Côtes d'Armor avec des quantités de 25 à 35 mm voire plus vers la presqu'île de Rhuy comme à Sarzeau (56) avec 41,5 mm dont 16 mm entre 3 et 4 heures. Les pluies à caractère orageux se poursuivent le 7, il tombe encore de bonnes quantités,

notamment sur le Léon avec 35 à 40 mm, 42 mm sur l'île de Batz (29). Après une embellie de courte durée le 8, le temps maussade reprend le dessus jusqu'au 19. Passages pluvieux et périodes de temps très instables avec des averses orageuses se succèdent. Les précipitations sont disparates mais parfois abondantes comme le 11 sur le Méné, à Plouguenast (22) il est mesuré 38 mm dont 12 mm entre 22 et 23 heures. Sur le Morbihan et les Côtes d'Armor, les orages sont parfois violents en matinée du 18 puis le soir et la nuit suivante. A Bréhand (22) il est mesuré 30 mm en 24 heures. Les 19 et 20, la tendance est à l'amélioration.

Embellie les 21 et 22

Les pressions sont en hausse avec deux belles journées ensoleillées.

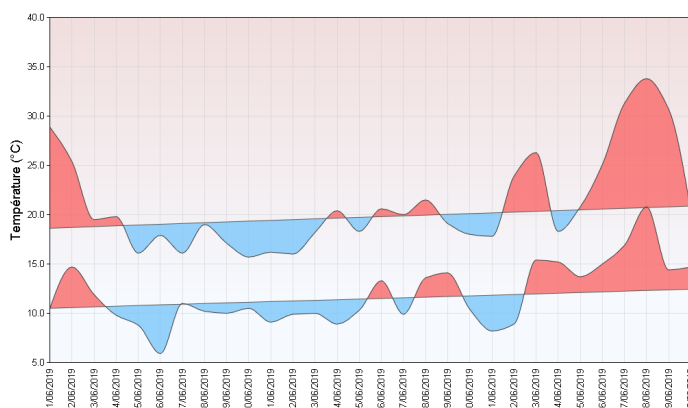
Nouvelle dégradation du 23 au 26

Il pleut faiblement le 23 et dans la nuit du 23 au 24. Ces pluies se poursuivent le 24 et sont suivies d'ondées parfois fortes et orageuses dans la nuit du 24 au 25, l'activité est moindre sur le Finistère. Après une accalmie le 25, des précipitations orageuses gagnent dans la nuit du 25 au 26. Les averses cessent dans la matinée du 26, les températures sont en hausse, prémices de la canicule.

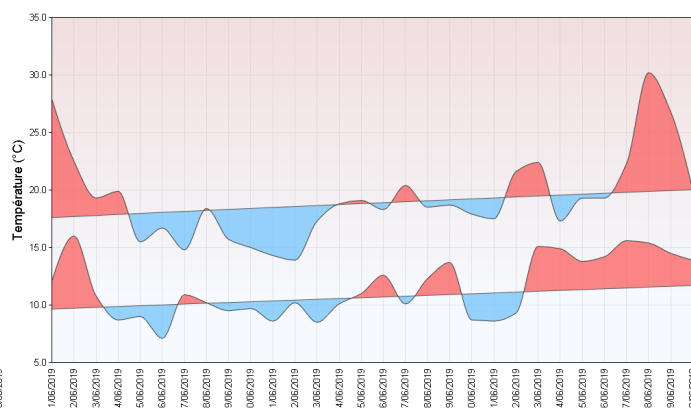
Estival jusqu'au 30

Les températures sont caniculaires jusqu'au 29. Après des pluies orageuses en fin de nuit du 29 au 30 et début de journée du 30, les températures deviennent supportables. Hormis des entrées maritimes, le soleil domine.

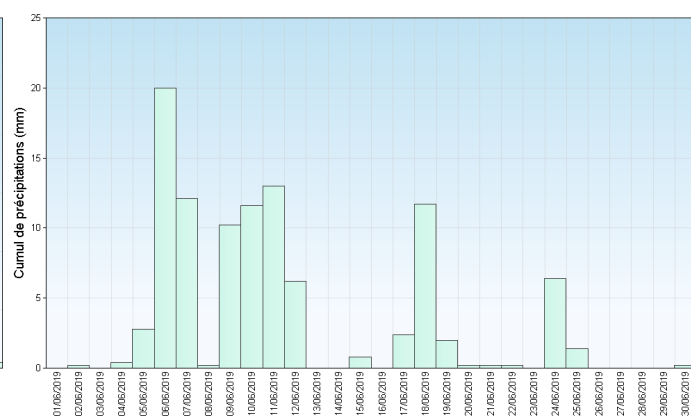
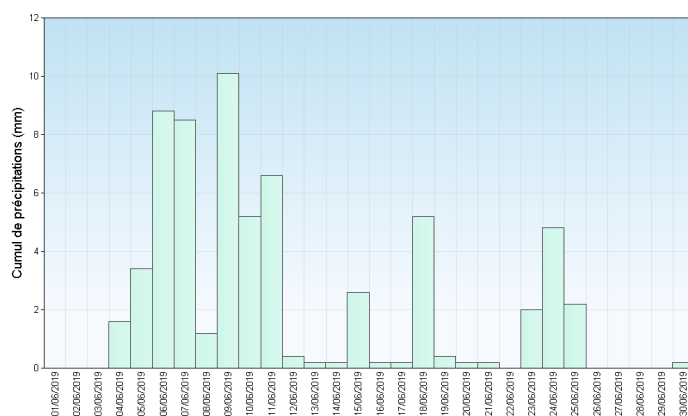
Dinard (35)



Saint-Brieuc (22)



Températures minimales et maximales quotidiennes



Précipitations quotidiennes