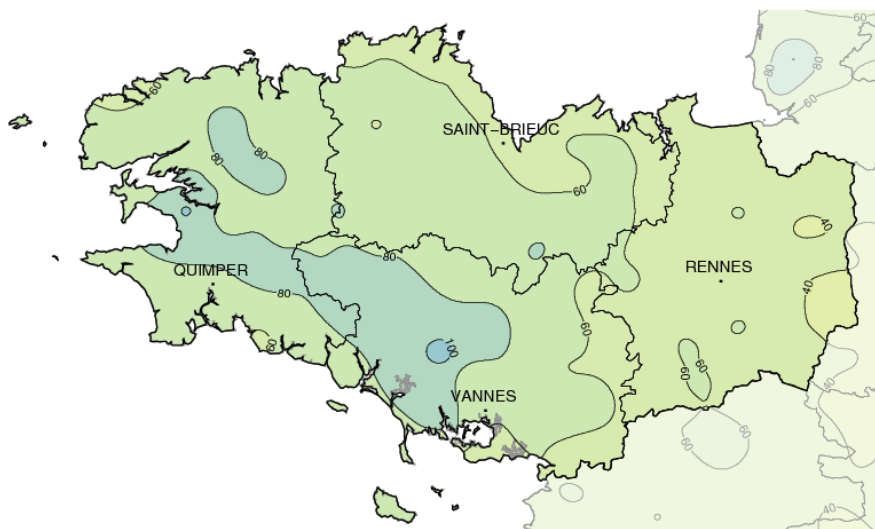


Avril 2019

Tantôt automnal, tantôt estival

Précipitations mensuelles (mm)



Faits marquants

Coup de froid en début de mois

Douces le 1, les températures chutent brutalement le 2. Le froid s'accroît le 3 puis le 4. Les gelées très localisées le 3, sont plus nombreuses le 4, n'épargnant que le Finistère et le nord des Côtes d'Armor. Le 3, des averses de neige se produisent sur le nord de la Bretagne. Après un redoux, les températures baissent de nouveau à partir du 10. A la faveur d'une nuit claire, le thermomètre descend très bas le 12 au petit matin. Les gelées sont généralisées du Léon au Guerchais. A Brest (29), il est mesuré une température minimale de $-1,9\text{ °C}$ le 12. Sur un mois d'avril, il faut remonter au 11 avril 1978 pour trouver une valeur aussi basse avec $-2,3\text{ °C}$.

Week-end de Pâques chaud et estival

Du 18 au 22, tout comme en 2018 à la même époque, ce mois d'avril 2019

connaît un épisode de températures élevées pour la saison. Toutefois, ce coup de chaud se situe un cran en-dessous. De $21\text{ à }24\text{ °C}$ le 18, les températures dépassent les 25 °C dans les terres le 19. Des valeurs similaires sont atteintes les 20 et 21 avant de perdre 2 ou 3 °C le 22. L'est du Morbihan et l'Ille-et-Vilaine sont plus concernés avec 2 ou 3 jours consécutifs à plus de 25 °C . C'est le cas à Rennes (35) avec 3 jours consécutifs à plus de 25 °C (4 jours en 2018, record de 5 en 1945) pour une valeur la plus élevée de $25,7\text{ °C}$ ($26,5\text{ °C}$ en 2018, record de $28,2\text{ °C}$ en 2015). Du 19 au 21, le soleil brille dans un beau ciel bleu.

Poussières de sable les 22 et 23

Dans le flux de secteur de secteur Sud, des poussières de sable saharien remontent sur la région. Elles s'ajoutent à l'épisode de pollution de l'air constaté depuis le 20 sur la région.

Caractère dominant du mois

Hormis la période pascale estivale, le reste du mois est marqué par des températures fraîches et des pluies régulières mais le plus souvent insuffisantes.

Précipitations

Déficientes de 30 à 40 % sur le Vendelais, les précipitations sont excédentaires de 20 à 40 % de la presqu'île de Quiberon à l'embouchure de la Rance. Ailleurs, les quantités sont un peu faibles.

Températures

Bien qu'inférieures aux normales la première quinzaine puis en fin de mois, les températures minimales sont supérieures à la normale d'environ 1 °C . Quant aux maximales, elles sont supérieures à la normale de 1 à 2 °C grâce à la période chaude du 16 au 23.

Ensoleillement

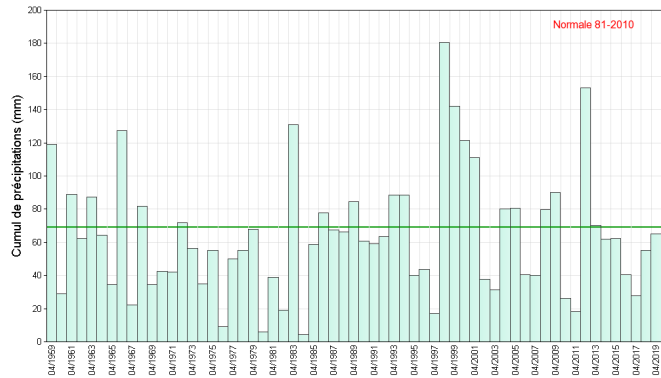
Grâce à quelques journées bien ensoleillées et plus particulièrement du 19 au 21, le soleil brille plus que la normale, de 20 à 30 heures en général mais seulement de 10 heures à Quimper.



Précipitations

Globalement insuffisantes

Même sur les zones excédentaires, à la pointe du Finistère, de la presqu'île de Quiberon aux landes de Lanvaux en allant vers le Méné, les pluies ne suffisent pas à rattraper le retard pris depuis septembre 2018. Sur le reste de la région, le déficit même faible en général, ne fait qu'aggraver la situation. Le cumul mensuel s'échelonne de 29 mm à Brielles (35) à 108 mm à Camors (56). L'essentiel des pluies tombe sur deux périodes, du 2 au 6 puis du 23 au 26. L'épisode pluvieux de la journée du 4 et du 5 en matinée donne plus de 25 mm sur une moitié sud de la région, plus de 30 mm sur le Morbihan, 42 mm à Moréac. Le nombre de jours de pluie de 10 à 14 atteint 15 à 16 des montagnes Noires aux monts d'Arrée et seulement 8 à 10 sur le Guerchais.

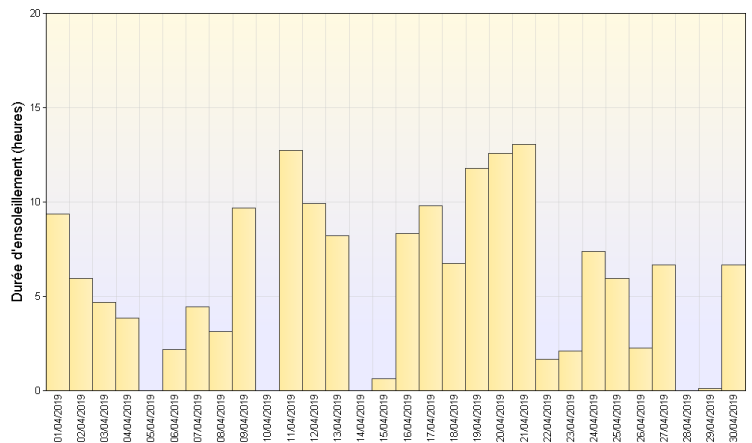


Cumul mensuel de précipitations depuis 1959 sur la région Bretagne

Ensoleillement

Bon ensoleillement

Le cumul va de 170 h à Brest (29) à 206 h à Vannes (56). Mitigé en première et troisième décade, l'ensoleillement est excellent en seconde décade. Le soleil brille localement plus de 12 heures par jour les 1, 9, 11, 12, 30 et sur l'ensemble de la Bretagne. Par contre, il est quasiment absent du ciel breton les 5 et 28.

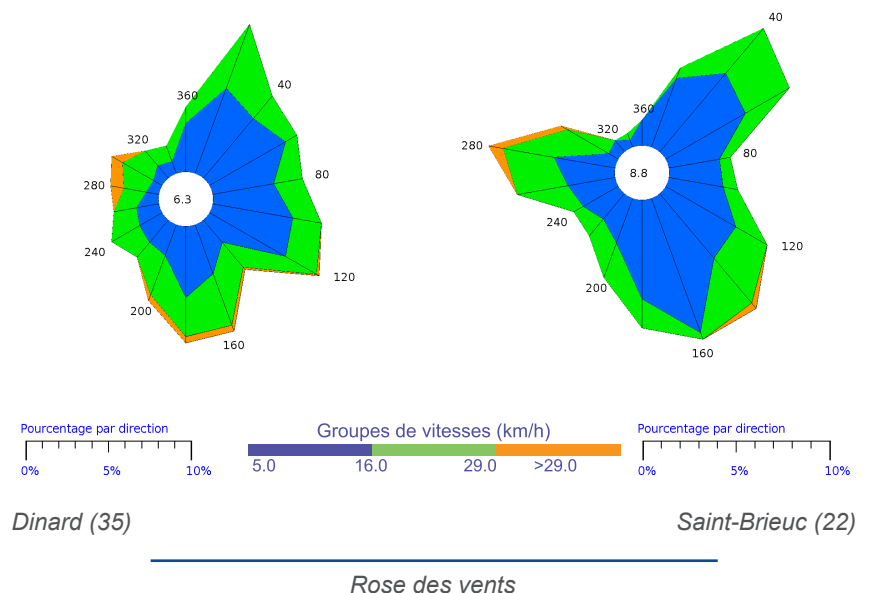


Ensoleillement quotidien à Brest (29)

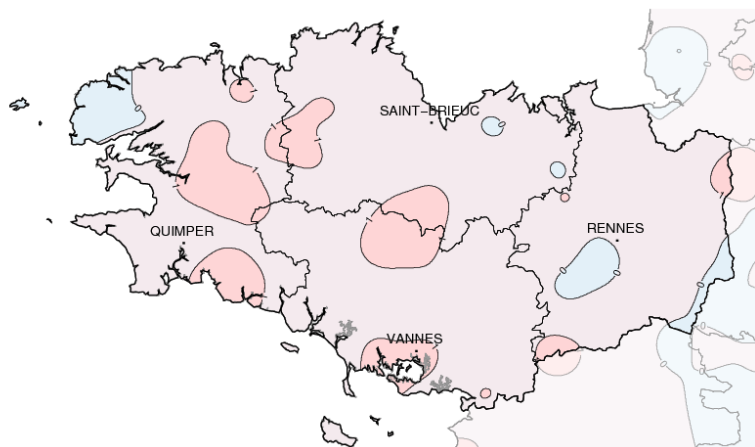
Vents

Pas d'épisode tempétueux

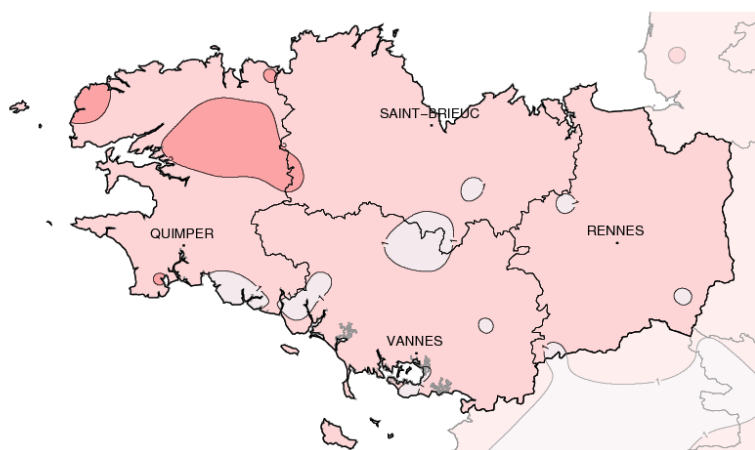
Du 2 au 4, le temps est agité et très instable avec de nombreuses averses accompagnées de fortes rafales. Elles atteignent ou dépassent 60 à 70 km/h sur les côtes. Les 100 km/h sont même dépassés le 4 au sémaphore de Belle-lle-en-mer (56) avec 104 km/h. Dans la nuit du 26 au 27, au passage de la dépression nommée "Hannah", des rafales supérieures à 80 km/h sont mesurées le long du littoral. La rafale la plus forte est atteinte au sémaphore de Groix (56) avec 97 km/h. Du 17 au 21, la région se trouve sous l'influence de l'anticyclone centré sur la Scandinavie, le vent est alors orienté au secteur sud-est. Le reste du mois, le vent oscille du sud-ouest au nord-est.



Températures

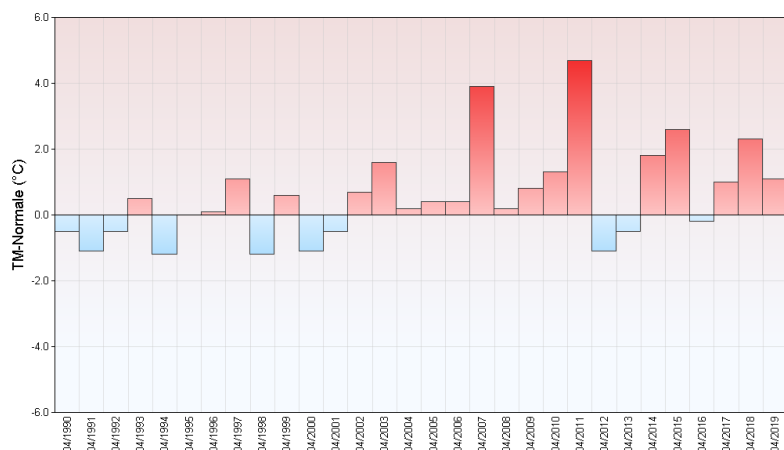


Températures minimales (°C)



Températures maximales (°C)

Ecart à la normale mensuelle (*)



Ecart à la normale mensuelle (*) des températures moyennes mensuelles pour les 30 dernières années à Rostrenen (22)

(*) Période de référence 1981/2010

Sauvées par l'épisode estival
 Sur le mois, les températures maximales sont supérieures à la normale de 1 à 2 °C mais cela cache une disparité dans le temps. Le 1er puis du 16 au 23, les températures maximales sont supérieures aux normales, dépassant les 20 °C, voire les 25 °C du 19 au 21. Elles culminent localement entre 26 et 27 °C les 19 et 21, pour une valeur la plus élevée de 27,4 °C à Saint-Avé. Toutefois ces valeurs sont inférieures de 1 à 2 °C à celles relevées à la même époque en 2018. Par contre du 2 au 14 puis 24 au 28, les températures sont inférieures aux normales, nettement 3 au 5. Durant ces trois jours, elles peinent à atteindre les 10 °C, voire les 8 °C le 3, pour une valeur la plus basse de 7,1 °C à Saint-Gilles-Pligeaux (22). Entre le 1er et le 2 puis entre les 9 et 10, c'est le grand écart, les températures maximales chutent de l'ordre 7 à 8 °C d'un jour à l'autre. Le constat est quasiment identique pour les minimales, généralement inférieures à la normale du 3 au 14 puis du 26 au 30, supérieures à la normale du 15 au 25. Des gelées sous abri sont observées les 3, 6 et 9, plus marquées les 4 et 12 avec une valeur la plus basse de -2,7 °C à la Chapelle-Bouexic (35). Les températures sont douces au petit matin du 18 au 23, parfois supérieures à 12 °C les 18 et 23, pour une valeur la plus élevée de 13,4 °C à Plovan (29).

Résumé mensuel

Perturbé jusqu'au 16

Avril débute par une journée douce et ensoleillée, quelques averses se déclenchent en soirée sur le centre du Finistère. Changement brutal de temps dès le 2, un temps froid et instable s'installe. Des averses de grêle, de grésil, voire de neige sur le nord de la région se déclenchent, apportant localement plus de 10 mm en 24 heures sur le Trégor et le Léon. De la nuit du 4 au 5 et jusqu'au 11, passages pluvieux et averses se succèdent. Les pluies sont soutenues dans la nuit du 4 au 5 et en matinée du 5 sur le sud de la région puis l'après-midi du 6 sur une moitié ouest de la Bretagne. Le 8, les pluies sont plus marquées en début d'après-midi le long d'un axe Morlaix/Lorient. Le 9, les nombreux brouillards matinaux laissent place à un temps ensoleillé puis, en soirée,

une ligne d'averses se forme du bassin de Chateaulin aux Landes du Méné. De fortes quantités tombent en peu de temps comme à Plouay (56) avec 8 mm en 30 mn. A la faveur d'une hausse passagère des pressions, une amélioration se dessine les 11 et 12.

Anticyclonique de 17 au 22

Les pressions remontent le 17 et à partir du 18, la région se trouve sous l'influence d'un anticyclone centré sur la Scandinavie. Le week-end de Pâques est estival. Toutefois le dimanche 21, des averses orageuses se déclenchent localement en fin d'après-midi de Quimper (29) à Baud (56). Le 22, une dégradation se produit en fin de journée par l'Ille-et-Vilaine.

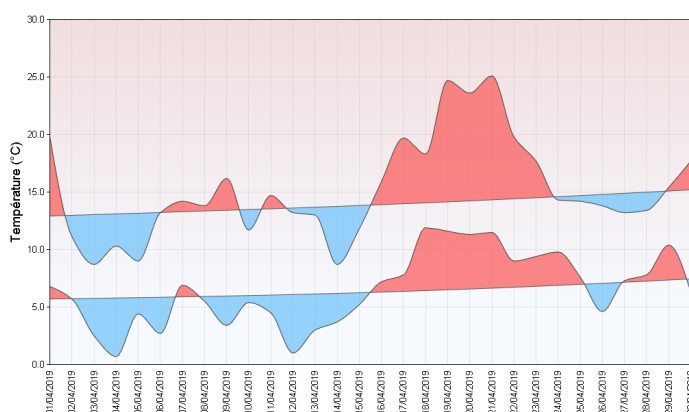
De nouveau perturbé du 23 au 28

Pluie, averses et fraîcheur sont au menu. Il pleut dans la nuit du 23 au 24 et début de journée du 24, abondamment de l'embouchure de la Vilaine au pays de Dol. Ces pluies sont suivies dans la journée du 24 d'un ciel de traîne. Les averses s'intensifient dans l'après-midi, parfois orageuses et donnant une fois de plus un cumul important en peu de temps comme à Feins (35) avec 12,3 mm en 30 mn. Les averses sont encore fortes le 25. Il pleut de nouveau dans la nuit du 26 au 27. Des averses se déclenchent les 27 et 28, plutôt sur l'est de la région.

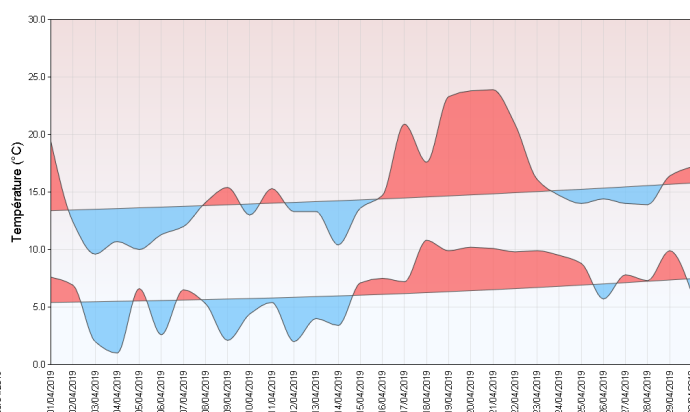
Hausse des pressions les 29 et 30

Le mois se termine sur une bonne note, le soleil gagne du terrain et le mercure grimpe.

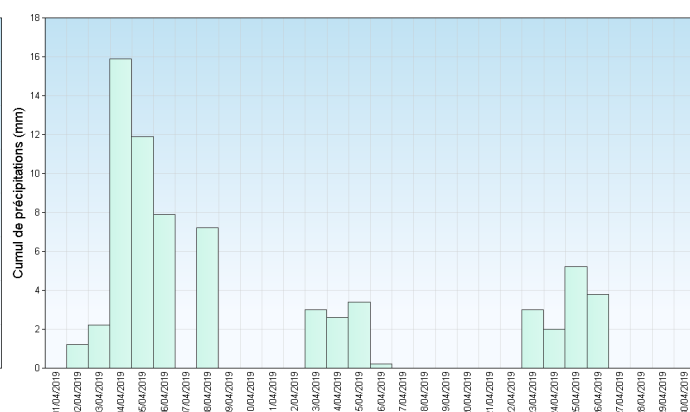
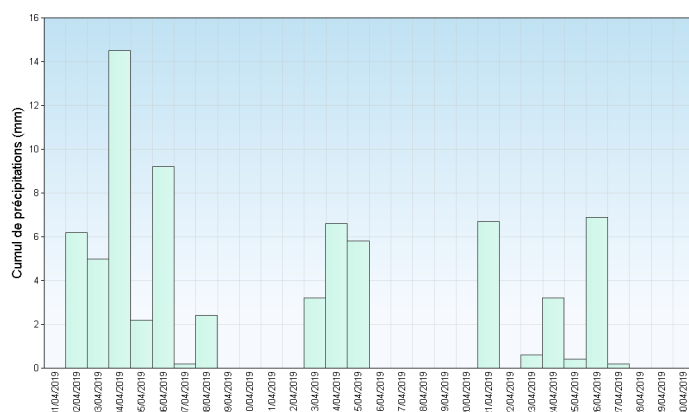
Quimper (29)



Lorient (56)



Températures minimales et maximales quotidiennes



Précipitations quotidiennes

