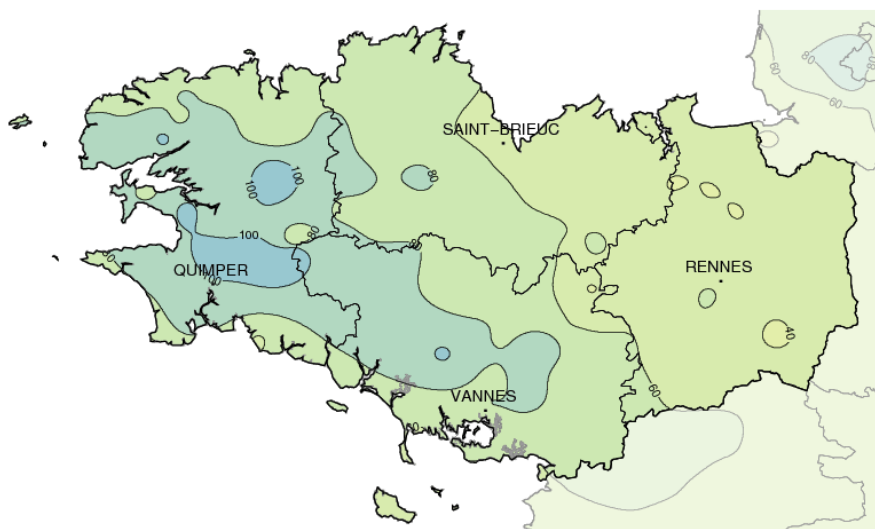


Février 2019

Une allure printanière

Précipitations mensuelles (mm)



Faits marquants

Températures étonnantes

Les valeurs les plus élevées, au-delà de 20 °C dont le 22,7 °C de Pleyber-Christ (29), sont évoquées page 3. Des records plus modestes, mais non moins remarquables, sont également battus du 23 au 27 sur le littoral sud de la Bretagne et les îles. Ainsi Ouessant (29) atteint 16,6 °C et Belle-Ile (56) 16,2 °C, de l'ordre de 1,5 ° de plus que les records précédents, et environ 10 °C de plus que les valeurs de saison. Rostrenen (22) aussi, sur les hauteurs du Centre-Bretagne, voit le record de 19,0 °C du 14 février 1998 balayé par les 21,3 °C du 27.

Déficit pluviométrique

Sur les six derniers mois, deux seulement sont excédentaires, de peu. Aussi la saison hivernale de recharge des nappes et réserves présente un déficit de 20 % environ sur une bonne moitié est de la région, un peu moins sur l'ouest. L'indice d'humidité des sols, moyenné sur la région, chute depuis le 10 février, et présente à la fin du mois une caractéristique sèche qui se produit 1 année sur 5.

Caractère dominant du mois

Les pluies sont déficitaires sur une grande partie de la région. Les températures sont très au-dessus des normales, proches de valeurs printanières. L'ensoleillement est exceptionnel.

Précipitations

Le 1/3 sud-ouest recueille plus de 80 mm, le 1/3 nord-est moins de 60 mm. Le déficit est vaste, seul y échappe partiellement le secteur s'étendant des Landes de Lanvaux au bassin Rennais.

Températures

Si les minimales oscillent autour des normales, les maximales augmentent régulièrement au fil des jours, jusqu'à battre les records quotidiens de 1998 ou 1960, et les records mensuels de février 1990.

Ensoleillement

Deux dernières décades très ensoleillées permettent de battre les records précédents, de 2008, pour Saint-Brieuc et Rennes. Les records de 2018 tiennent toujours en Bretagne sud.

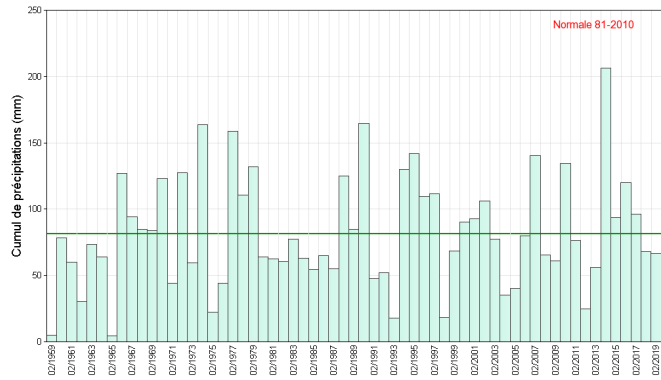


Précipitations

Encore insuffisantes

Seule la première décade est pluvieuse, généreusement pluvieuse. La journée du 9 apporte une lame d'eau généralisée sur la région, de 7 mm à Dinard (35), jusque 37 mm à Brennilis (29). Mais plusieurs journées instables donnent lieu à des cumuls disparates. Aussi, sur le mois, les secteurs déficitaires, plutôt les 2/3 nord, se trouvent enchevêtrés avec les zones excédentaires du Morbihan et du bassin rennais. En moyenne, la région affiche un déficit d'environ 20 %.

Si l'année 2018 a fini par deux mois excédentaires contrairement au début de l'automne, les deux premiers mois de 2019 sont à nouveau déficitaires.

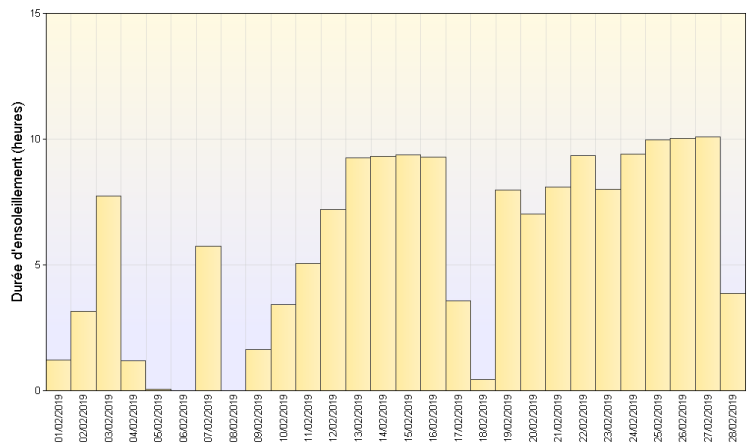


Cumul mensuel de précipitations depuis 1959 sur la région Bretagne

Ensoleillement

Printanier

La première décade perturbée n'a pas empêché quatre journées correctement ensoleillées. Quant aux décades suivantes, si les journées ont débuté par les brouillards, le soleil a pris le dessus après une dissipation rapide. Ainsi, après le 10, une journée sur deux présente un fort ensoleillement (plus de 80 % de la durée du jour). Le nord de la région est à l'honneur, tel Saint-Brieuc qui, avec 155 h, double sa valeur habituelle.



Ensoleillement quotidien à Dinard (35)

Vents

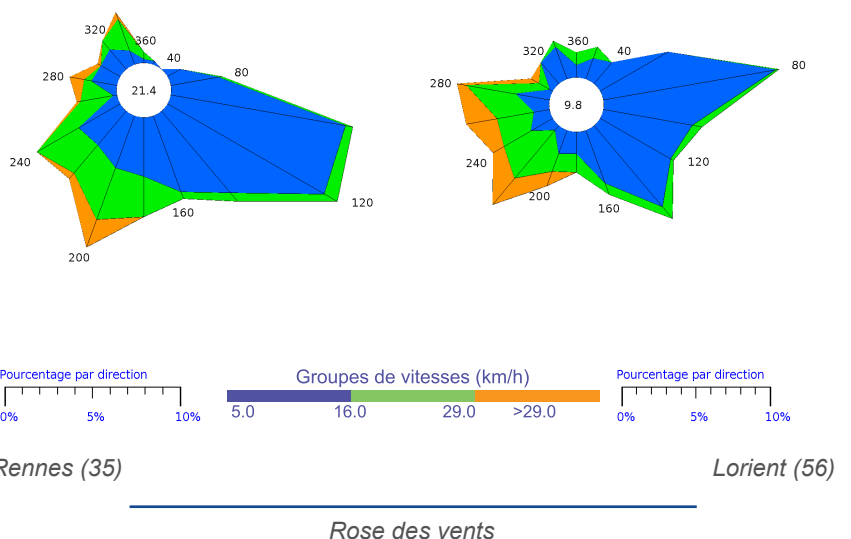
Agités au début

Le blocage des perturbations la première décade puis la persistance des hautes pressions sur le nord de l'Europe explique l'allure singulière des roses ci-contre.

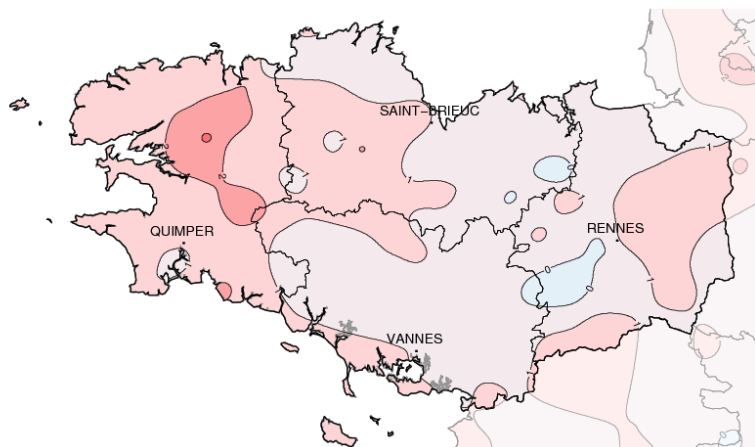
La première décade perturbée se termine par le passage de deux dépressions dynamiques, le 8 'ERIK' puis le 10 'ISAIAS'. Durant cette période, les vents de sud-ouest à nord-ouest atteignent 90 à 127 km/h (à Brignogan (29) le 10) sur le littoral de Belle-Ile à Bréhat.

Dans les terres, les pointes atteignent 80 à 100 km/h, 97 km/h mesuré à Landivisiau (29) le 8, 91 km/h à La-Noë-Blanche (35) dans la nuit du 9 au 10.

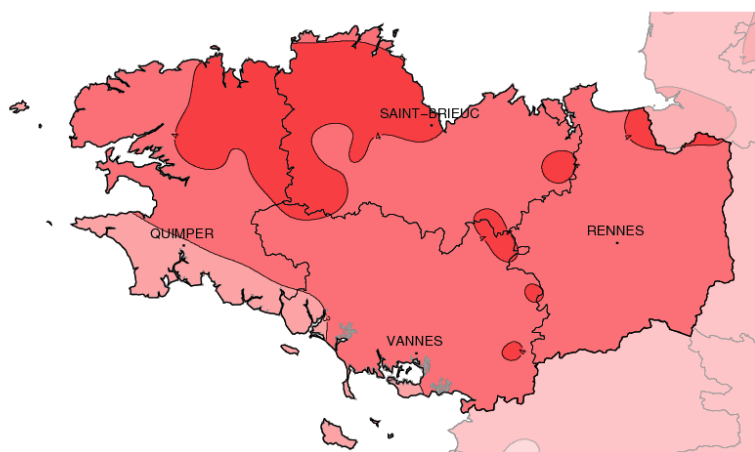
La période anticyclonique qui suit met fin aux vents tumultueux.



Températures

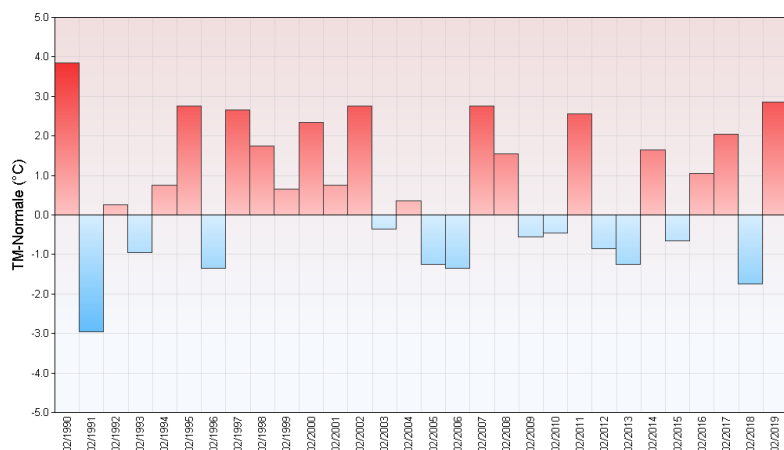


Températures minimales (°C)



Températures maximales (°C)

Ecart à la normale mensuelle (*)



Ecart à la normale mensuelle (*) des températures moyennes mensuelles pour les 30 dernières années à Saint-Brieuc (22)

(*) Période de référence 1981/2010

Douceur inédite
 Les températures minimales moyennes sont dans la norme sur l'est de la région. La moitié ouest observe un dépassement des normales de 1 à 2 °C. Pour les maximales, les normales de températures moyennes sont dépassées de plus de 4 °C des Monts-d'Arrée au Goëlo, en passant par l'Argoat, et ponctuellement sur le reste de la région. De la baie d'Audierne à l'estuaire du Blavet, exposé aux vents marins, les normales sont dépassés de moins de 3 °C. Ailleurs c'est entre 3 et 4 °C de plus. Du jamais vu à Brest et Saint-Brieuc qui battent le record de 1990 de 0,5 °C. Plus au sud, février 1990 garde les records de température maximale. Des records quotidiens sont également battus en fin de mois, dès le 23, et sont souvent dépassés à nouveau le 27 qui est une journée remarquable où la température dépasse 22 °C de l'Argoat au Trégor, et sur l'est du Morbihan. La station de Pleyber-Christ (29) enregistre 22,7 °C, record régional du mois, suivent ensuite Lannion, 22,4 et Morlaix 22,3. Avec 21,8 °C, Saint-Brieuc dépasse de 2,2 ° le record précédent du 14 février 1998. Rennes, 20,9 °C le 27, dépasse les 19,8 °C du 23 février 1990.

Résumé mensuel

Dépression 'HELENA' le 1er

Ce minimum de 980 hPa tangente le sud de la Bretagne en direction du sud-ouest. Les précipitations atteignent 10 à 20 mm sur le sud du Finistère. Le vent vire au nord-nord-ouest l'après-midi et un temps instable, composé d'averses de grêle, voire de neige roulée, se met en place par les côtes de la Manche.

Embellie les 2 et 3

L'instabilité régresse le 2 en matinée et le soleil s'installe pour une parenthèse de deux jours. Le vent de nord-ouest maintient toutefois une relative fraîcheur.

Perturbé du 4 au 10

Les hautes pressions s'étirent du Portugal à l'Europe centrale et le flux s'oriente au sud-ouest soutenu,

avec des rafales. Les perturbations circulent alors sur la région. Elles apportent des pluies significatives, de 5 à 15 mm pour 3 journées et jusque 10 à 30 mm le 9, journée la plus arrosée. Cette séquence perturbée se termine avec le passage de la dépression 'ISAIAS' qui occasionne des pointes de vent de 80 à 100 km/h dans les terres, et de 120 à 130 km/h sur les caps exposés.

Anticyclonique du 11 au 17

De rares averses se produisent encore le 11 mais un anticyclone de 1035 hPa s'affirme sur l'Europe. Le vent reste faible de secteur sud-est. Les journées sont souvent très ensoleillées. Les gelées blanches sont fréquentes au lever du jour, puis les températures atteignent 15

à 20 °C au meilleur de l'après-midi.

Un nouvel anticyclone jusqu'au 27

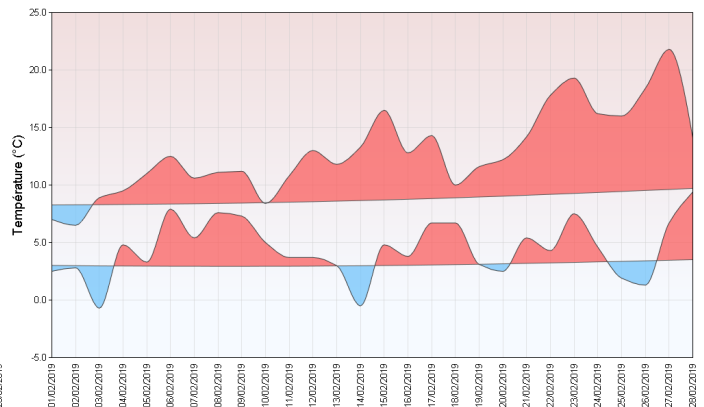
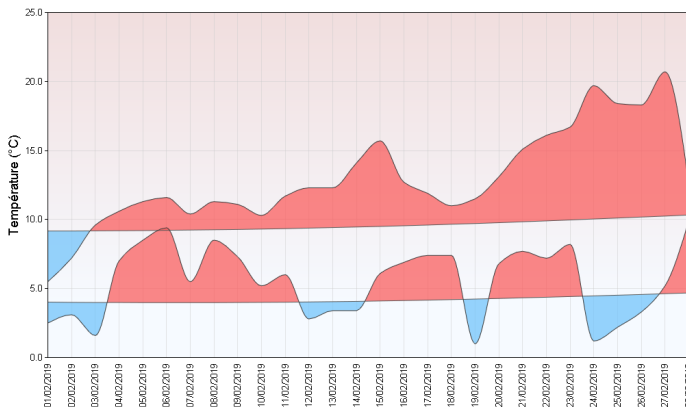
Après le passage d'une perturbation le 18, les hautes pressions reprennent place des Canaries au Danemark. Le vent discret vient du sud-est. Les matinées débutent toujours dans la fraîcheur, puis les températures grimpent rapidement jusqu'à battre les records de février du 24 au 27, tandis que le vent a pris une composante sud-ouest.

Clap de fin le 28

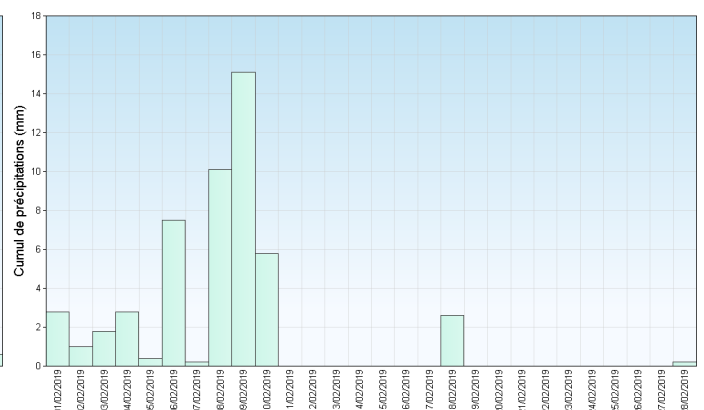
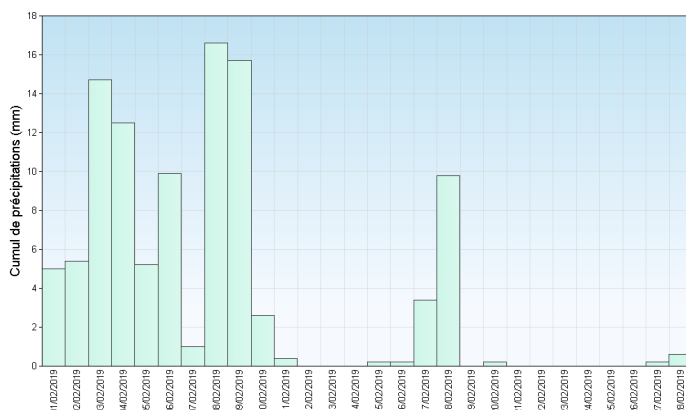
Lent retour à la réalité saisonnière, une perturbation, prise dans le flux de sud-ouest fraîchissant, traverse la région et apporte quelques millimètres sur la moitié nord-ouest de la Bretagne.

Brest (29)

Saint-Brieuc (22)



Températures minimales et maximales quotidiennes



Précipitations quotidiennes