

RÉDIGÉ LE 08/12/2021 À PARTIR DES DONNEES DISPONIBLES LE 07/12/2021

Bretagne NOVEMBRE 2021

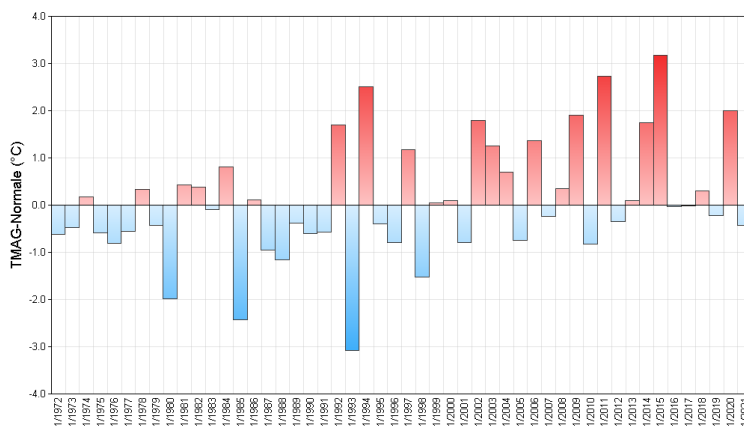
MOIS ANTICYCLONIQUE

Mois calme et sec dans l'ensemble sauf à la fin du mois, avec une pression moyenne en novembre, 1020 hpa à Brest, assez loin éloigné du record de novembre 2004 (1024 hpa)
Les pluies sont très contrastées

mais déficitaires presque partout. Le nord est plus arrosé que le sud qui frôle par endroit les records de sécheresse. Ponctuellement dans les Côtes d'Armor elles sont légèrement excédentaires.
Au niveau des températures, elles

sont fraîches le matin avec de fréquentes et précoces gelées. Les températures maximales sont proches des normales, On obtient un bon ensoleillement mais en reste loin des records.

Écart à la normale
de l'indicateur thermique moyen depuis 50 ans



Fait marquant

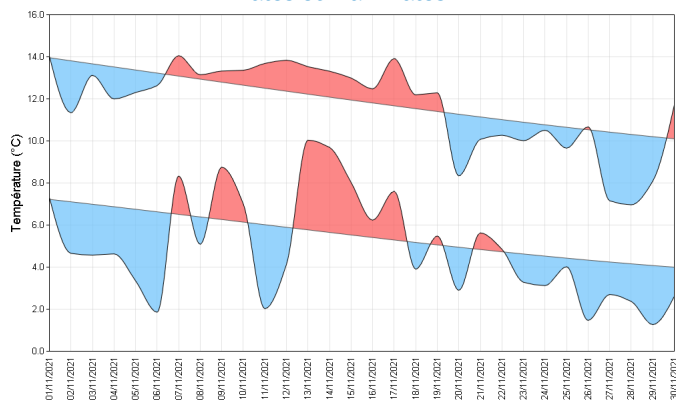
Tempête Arwen et coup de froid à la fin du mois

On peut noter la tempête dans la nuit du 26 au 27 novembre. Des vents violents sur les côtes ouest et nord du Finistère et Côtes d'Armor dépassent largement les 100 km/h, et atteignent 138 km/h à la Pointe du Raz, 110 km/h à Saint-Cast Le Guildo (22), et 104 km/h à Guipavas (29).

Il a fait froid le 28 novembre avec formation de plaques de verglas localement et des flocons de neige.

Températures

Indicateurs quotidiens des températures minimales et maximales



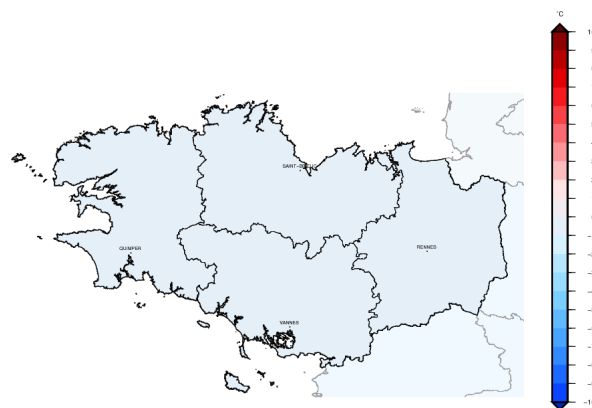
Les températures minimales sont un peu fraîches. Elles sont supérieures aux normales du Finistère aux Côtes d'Armor et inférieures du Morbihan à l'Ille et Vilaine. Les gelées sont assez nombreuses et les premières sont précoces. Elles commencent le 6 novembre dans le Morbihan -2.4 degrés à Pleucadeuc (56) et en Ille et Vilaine (-2 degrés à la Chapelle Bouexic). Il y en a aussi le 11, le 24, le 26 et les 29 et 30 novembre. Des plaques de verglas se forment sur certaines routes.

Les températures maximales sont très proches des normales. Les deux premières décades sont généralement plus douces que la moyenne. Puis elles chutent en dessous des normales à partir du

21 novembre.

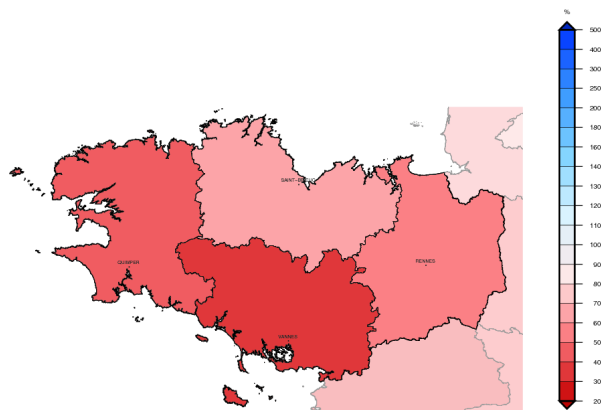
On relève la plus basse des températures maximales le 27 novembre à Kerpert et Plouguenast, soit 5,1 degrés. Ensuite les températures remontent vers les maximales.

Écart à la moyenne de référence 1981-2010 de l'indicateur thermique moyen mensuel



Précipitations

Rapport à la moyenne de référence 1981-2010 des cumuls mensuels de précipitations agrégées



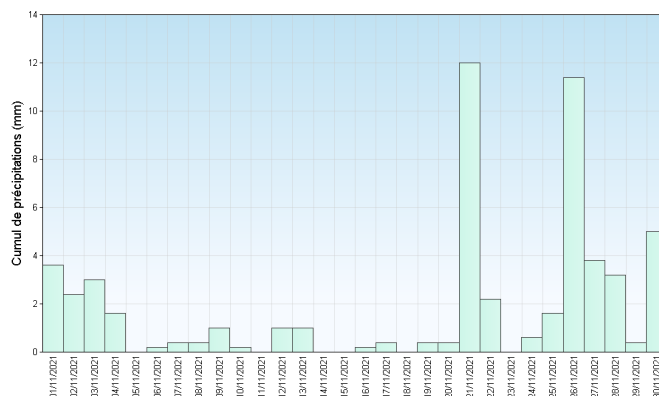
Les pluies sont déficitaires partout même si le nord est plus arrosé que le sud. On note par exemple un record de sécheresse à Quimper, on relève 24 mm contre 27 mm en 1978. A Lorient les 19.6 mm frôlent le record de novembre 1981 (18,8 mm).

Il y a également des flocons de neige dans le Centre-Bretagne, de fortes averses de grêle se produisent ici et là.

Après un mois bien arrosé jusqu'au 3 novembre, 12,8 mm à Lannion puis 15,8 mm à Kerpert, le temps devient plus sec jusqu'au 20 novembre. Le 21, les 26,27 et 28 novembre, les pluies sont soutenues par endroits dans les Côtes d'Armor, 16 mm à Kerpert

(22) le 21, 15,8 mm le 26 à Quintenic, et 10.3 mm le 27 à Merdrignac.

Cumul quotidien de précipitations à la station de : Rostrenen (22)



Retrouvez les relevés des stations de votre région sur <http://www.meteofrance.com/climat/france/NOM DE LA REGION>