

RÉDIGÉ LE 07/06/2021 À PARTIR DES DONNEES DISPONIBLES LE 06/06/2021

Bretagne MAI 2021

Mois très venté

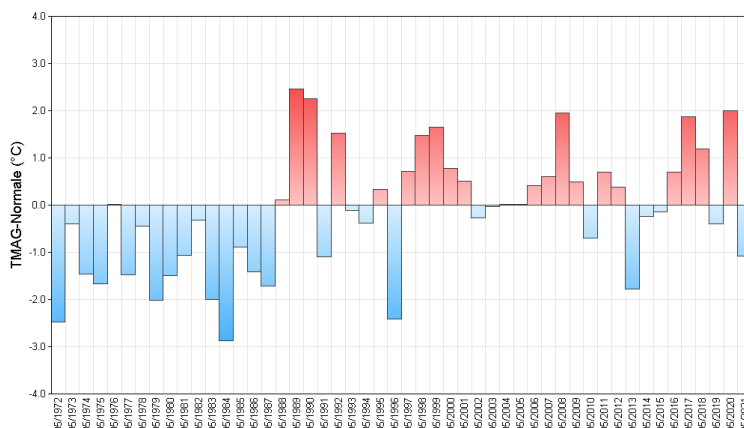
Mois frais, très perturbé, et surtout venté. Les pluies sont également excédentaires par rapport à la normale.

Les vents assez forts sont fréquents, de 6 jours à plus de 60

km/h à Quintenic, à 15 jours à Lorient et Landivisiau, et jusqu'à 22 jours sur les Iles dans le Golf du Morbihan, pour une normale qui ne dépasse pas les 7 jours à Ploumanac'h. Hormis le bord de mer, le Finistère

est moins bien ensoleillé que la normale et le reste de la région. On enregistre 145 d'heures à Brest et 164 heures à Quimper, et jusqu'à 236 heures à Plovan en bord de mer, soit le maximum de la région.

Écart à la normale
de l'indicateur thermique moyen depuis 50 ans



Ailleurs, les durées vont de 191 heures à Saint-Brieuc à 226 heures à Saint-Cast-Le-Guildo.

Fait marquant

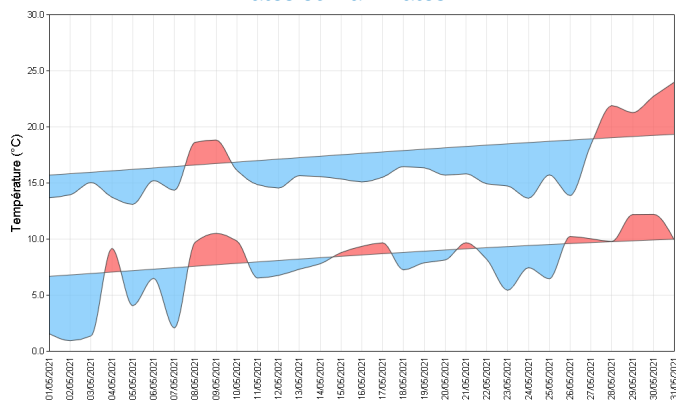
grande fréquence de vents assez fort

Les vents ont souvent soufflé à plus de 60 km/h au moins surtout sur les côtes. On dénombre 6 journées à Quintenic, région généralement peu ventée, et 14 jours à Kerpert (22) située sur les hauteurs. Plus près de la mer, on dénombre 15 à 21 journées de Lorient à Plougonvelin (29) et 22 jours à l'île de Groix et la Pointe du Raz. La force maximale enregistrée est de 105,5 km/h à l'île de Batz le 20 mai 2021.

Le vent a ainsi soufflé du 8 au 25 mai, quasiment sans discontinuité.

Températures

Indicateurs quotidiens des températures minimales et maximales



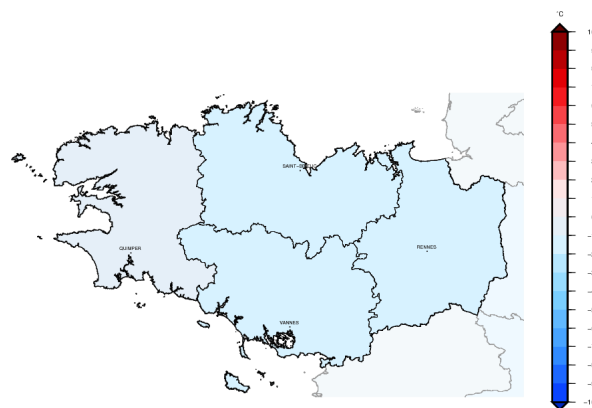
Les températures moyennes comprises entre 10 et 13°C sont plus fraîches que la normale et très fluctuantes. Les minimales varient de 7 à 10°C du centre-Bretagne au bord de mer.

Le mois a commencé très fraîchement le matin avec des gelées locales les 3 premiers jours. Le mercure rebondit momentanément le 4 au-dessus des normales, avant de baisser à nouveau jusqu'au 7, puis du 11 au 13. Elles oscillent ainsi jusqu'à la fin du mois.

Les températures maximales varient entre 14 et 18°C de Camaret (29) à Val d'Ize (35). Elles sont plus fraîches que la normale jusqu'au 7, puis remontent vers des valeurs de saison.

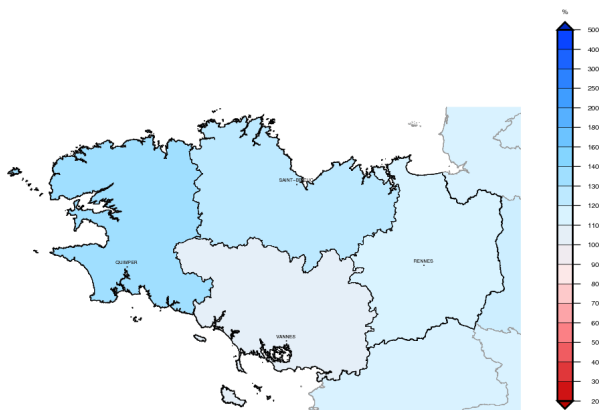
Elles restent ensuite généralement proches des normales ou au-dessus. À noter les températures maximales élevées les 28 et 29 mai, parfois proches des records, 24,6°C à Sarzeau le 29, mais 17°C sur la côte nord.

Écart à la moyenne de référence 1981-2010 de l'indicateur thermique moyen mensuel



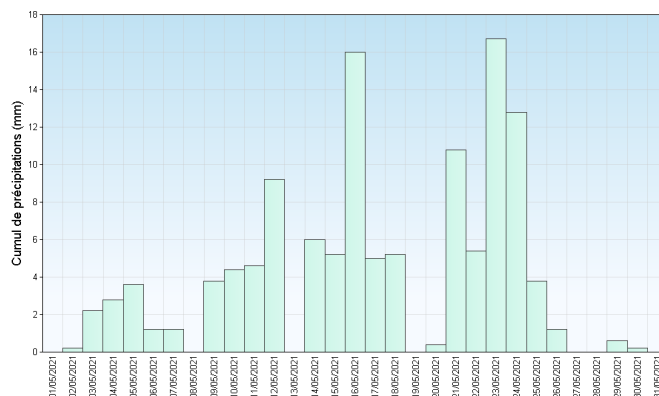
Précipitations

Rapport à la moyenne de référence 1981-2010 des cumuls mensuels de précipitations agrégées



Les pluies sont assez disparates sur la région du fait d'une fréquente instabilité, et il pleut pratiquement tous les jours jusqu'au 26 mai. Les averses, localement de grêle les 5 et 15 mai, notamment dans le Finistère, s'accompagnent d'orage le 24 mai. On y relève des cumuls mensuels de 65,4 mm à Plovan et 129,7 mm à Quimper. Les mêmes contrastes se retrouvent sur les autres départements. En Ille et Vilaine, on relève de 57,3 mm à Rennes, et 115,2 mm à Fougères.

Cumul quotidien de précipitations à la station de : Rostrenen (22)



Retrouvez les relevés des stations de votre région sur <http://www.meteofrance.com/climat/france/NOM DE LA REGION>