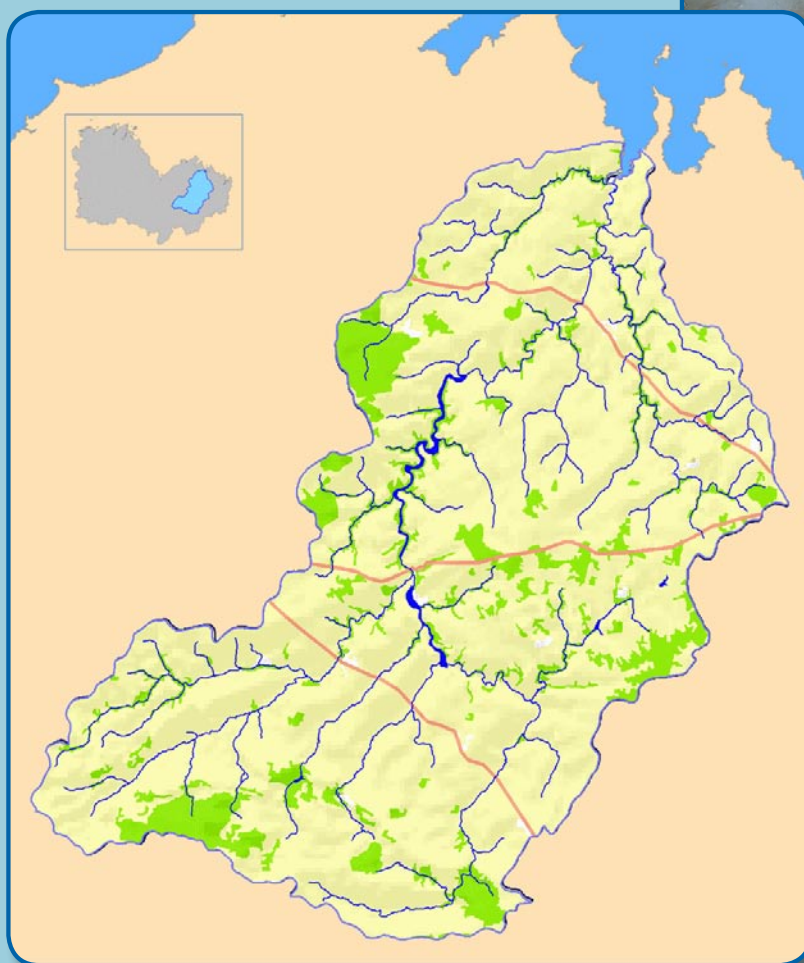


1 - Présentation générale

L'Arguenon est un fleuve côtier situé à l'est des Côtes-d'Armor. Il coule du Sud vers le Nord. On dénombre 53 communes sur ce bassin-versant dont les plus importantes sont: **Collinée, Jugon-les-Lacs, Plancoët, Créhen, Saint-Jacut-de-la-Mer**. Ce fleuve côtier tient une place importante pour l'alimentation en eau potable, la pêche et les loisirs.



Source : SMAP Pléven

Les cours d'eau du bassin-versant de l'Arguenon

Lexique :

Bassin versant : le bassin-versant est une zone géographique réunissant l'ensemble des eaux, rus, ruisseaux d'un fleuve. Il est délimité par une ligne de partage des eaux ou ligne de crête. Cette ligne détermine la limite entre deux bassins-versants.

Fleuve : cours d'eau qui aboutit à la mer.

Source : lieu d'où sort l'eau de la terre.

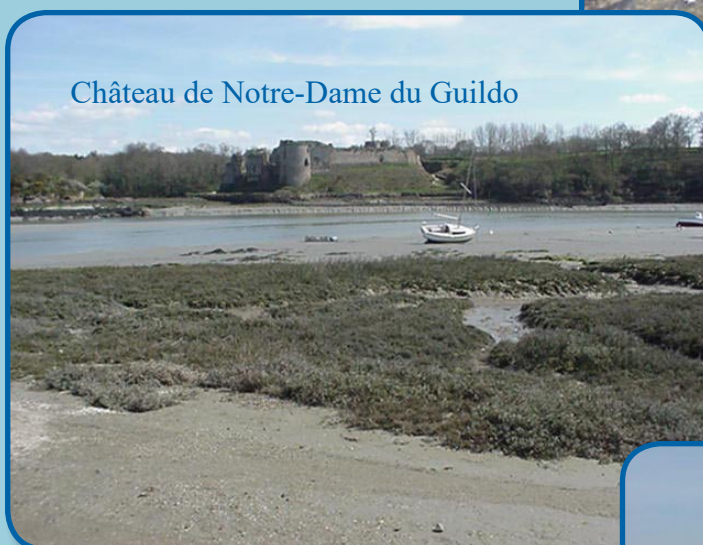
2 - Situation géographique

a. Localisation de la source et de l'embouchure

La source de l'Arguenon se situe à Le Gouray, sur la commune de Le Mené (commune nouvelle). Il se jette dans la Manche à Notre-Dame du Guildo.



Le Gouray : la source



Château de Notre-Dame du Guildo

St Cast le Guildo : l'embouchure



Estuaire de l'Arguenon

b. Collectivités concernées:

Il traverse 33 centres bourg et couvre 29000 habitants.

Il traverse 3 communautés de communes: Dinan Agglomération, Lamballe terre et Mer, Loudéac Communauté Bretagne Centre.



source: Observatoire de l'Arguenon
(observatoire des espèces invasives)

Lexique :

Affluent : l'affluent d'un cours d'eau correspond aux rus, ruisseaux et rivières qui se jettent dans le fleuve principal.

Amont : l'amont est la direction d'où vient le courant.

Aval : l'aval est la direction d'un cours d'eau vers laquelle descend le courant.

3 - Caractéristiques physiques

a. Surface du bassin-versant:

Le bassin-versant s'étend sur une surface de 590 km² de la source à la mer.

Le bassin-versant de l'Arguenon a une orientation Sud-Nord. Il a une forme plutôt allongée (s'étend sur 37 km à l'intérieur des terres) et élargie à la base (20km).

b. Longueur de la rivière:

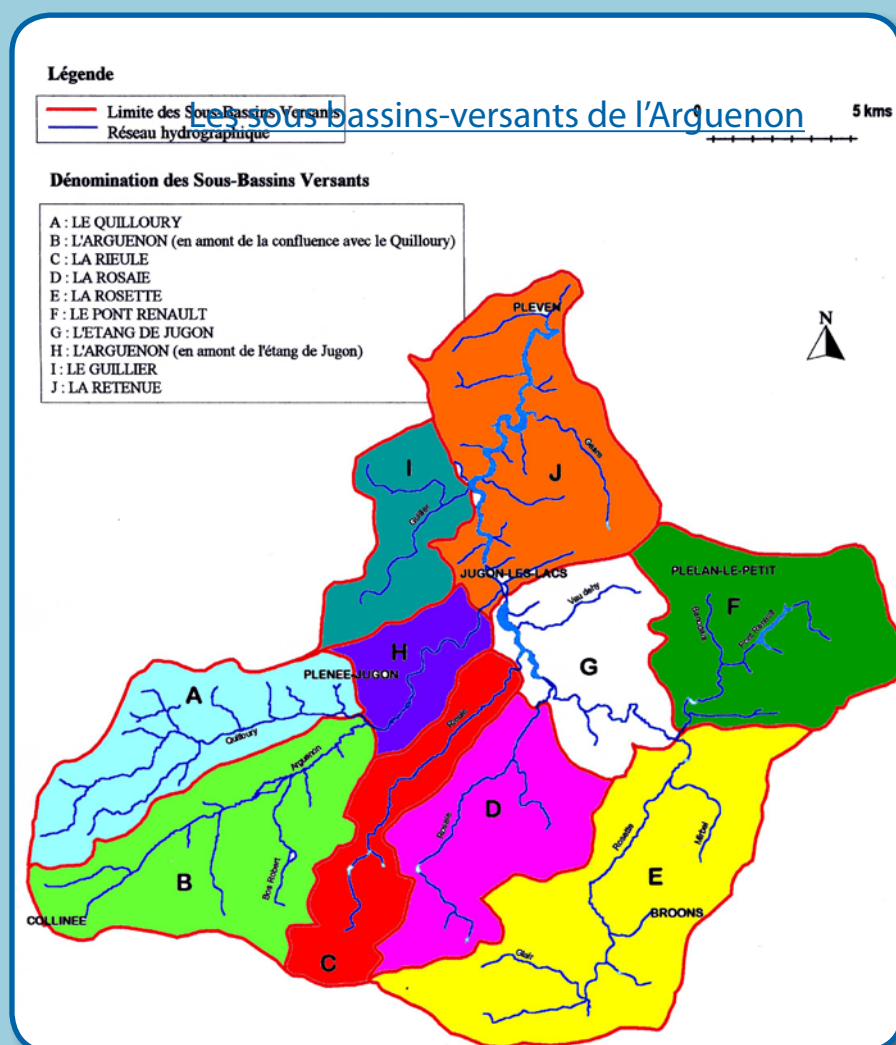
La longueur de l'Arguenon est de 64 km, la source se situe à une altitude de 260 mètres. L'estuaire a une faible longueur : 6 km.

La rivière est classée en catégorie 1 dans sa partie amont, dû à son fort vallonnement, puis à partir du viaduc de la RN 176 en dessous de Jugon-les-lacs passe en 2^e catégorie, étant ralentie par le barrage.

La longueur totale des cours d'eau sur le bassin de l'Arguenon de la source à la mer est de 630 km.

c. Les différents sous-bassins:

Le bassin-versant de l'Arguenon est subdivisé en petites sous unités.



Source : A partir de fond de carte du Conseil Général et DDAF 22

f. Climatologie :

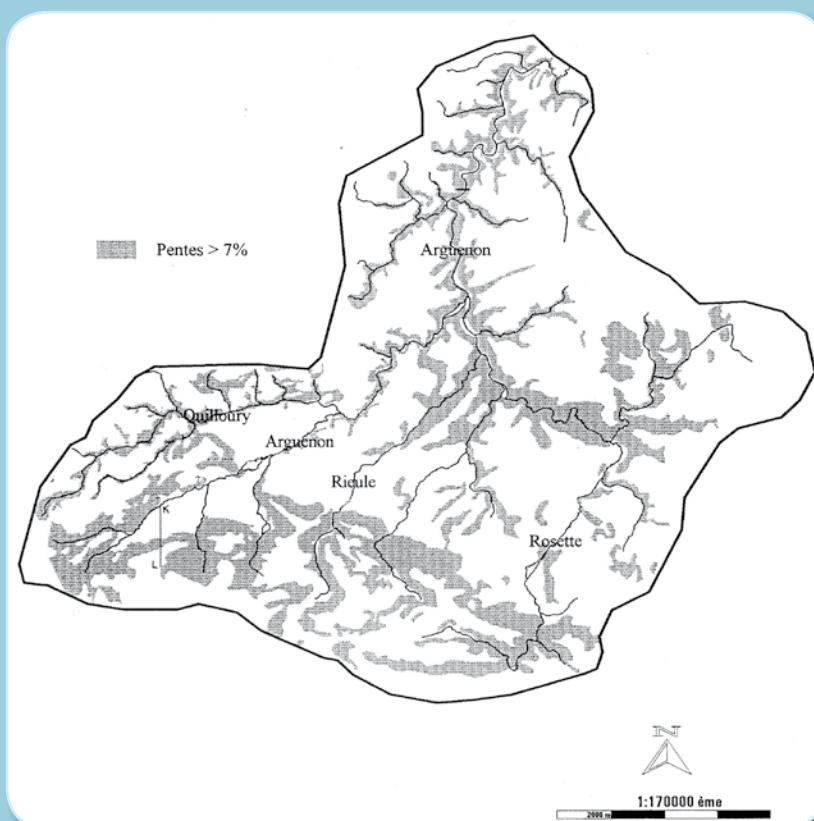
Le climat sur le bassin-versant de l'Arguenon est de type océanique tempéré. Il pleut souvent mais les pluies sont peu abondantes, et il n'existe pas de grandes variations de température sur l'année.

g. Les principaux affluents :

Affluents rive droite	Affluents rive gauche
La Rosette (35,5 km)	Le Guiloury (16,8 km)
La Rosaie (14,2 km)	Le Guébriand (17,3 km)
La Rieule (18,3 km)	
Le montafilan (19 km)	

h. Topographie du bassin-versant de l'Arguenon :

Le bassin-versant de l'Arguenon est relativement vallonné. Il possède 900 ha de pentes à plus de 7%.

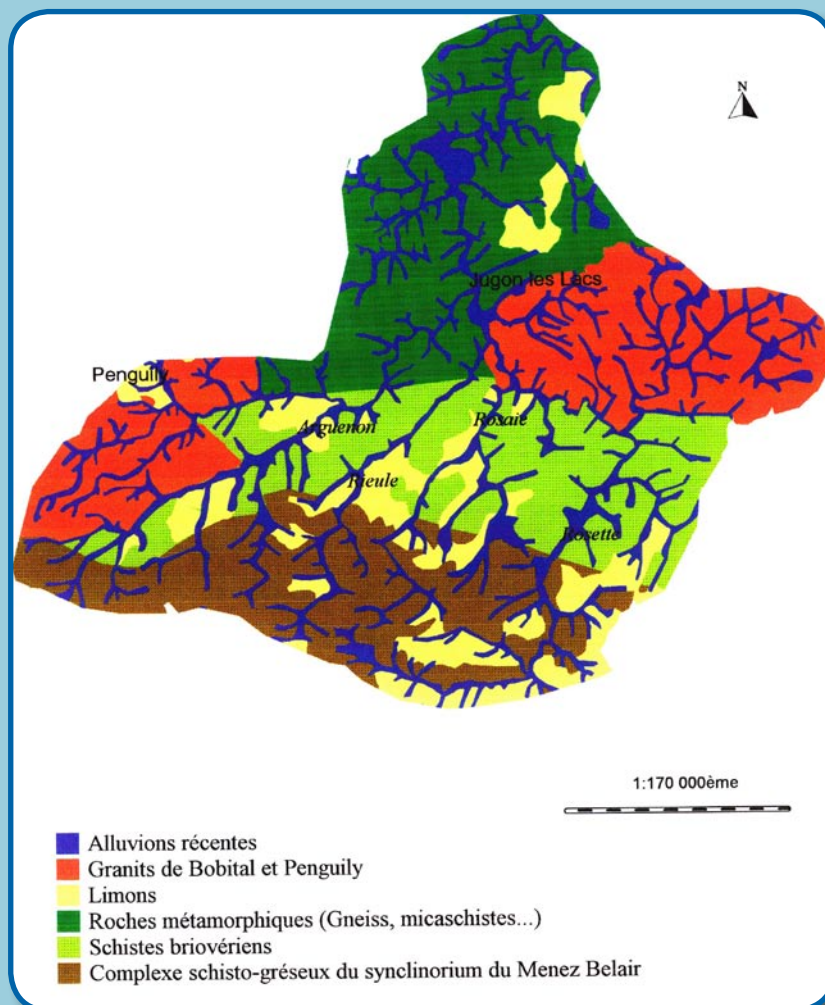


Source: IGN, ADASEA

Topographie du bassin-versant de l'Arguenon :

i. Géologie:

En Bretagne, la géologie est essentiellement granitique. Ce type de sous-sol porte un sol imperméable. Ainsi, comme on peut le voir sur les cartes précédentes, l'Arguenon possède un important chevelu (contrairement au cours d'eau s'écoulant sur un sol calcaire où l'eau s'infiltrerait beaucoup plus facilement). De ce fait il n'existe pas beaucoup de nappes phréatiques en Bretagne. Ces formations influent directement sur l'écoulement des cours d'eau, celles-ci générant une rétention d'eau relativement faible et des réponses rapides à la pluviométrie



Source : BRGM, DDAF 22, CG 22

Carte géologique du bassin-versant de l'Arguenon

Le bassin versant renferme 4 grands types de substrats géologiques:

- Les schistes briovériens représentent la plus grande partie du BV.
- Le granite est présent dans 2 massifs, l'un au Sud-Ouest l'autre à l'Est.
- Il existe une formation ancienne de roche sédimentaire: c'est le complexe schisto-gréseux du synclinorium du ménez Belair, datant du paléozoïque. Les roches sédimentaires récentes, elles, sont localisées dans les fonds de vallées, datant du quaternaire.
- Les formations métamorphiques sont observées au nord du BV, elles sont composées de gneiss renfermant quelques petites veines de micaschistes.

4. Historique des aménagements:

a. Les principales retenues du bassin-versant:

Le bassin versant du SAGE est marqué par trois retenues d'eau principales :

La retenue de l'Arguenon:

La retenue de l'Arguenon a été créée par la construction du barrage de Ville Hatté en 1973, à l'Est du bourg de PLEVEN.

L'objectif de cette retenue est d'assurer l'alimentation en eau potable de toute la partie Est du

département des Côtes d'Armor.

Cette retenue présente les caractéristiques suivantes:

- volume du réservoir: 11,5 M m³;
- longueur du plan d'eau: 10 km;
- hauteur d'eau au barrage: 12,5 m;
- superficie: 180 ha.



Barrage de La Ville Hatté

L'étang de Jugon les Lacs

Le plan d'eau de Jugon les Lacs est une retenue artificielle datant du XII^{ème} siècle, époque de la construction de la digue de la «Grande Chaussée» (digue réaménagée en 1845 et 1974). La digue en remblai est longue de 150 m et haute de 8 m.

L'étang d'une superficie de 68 ha et d'un volume de 2 M m³ est alimenté principalement par la Rosette.

A ce jour, le plan d'eau présente une vocation essentiellement touristique (pêches et activités nautiques). Un projet pour utiliser le plan d'eau à des fins de laminage de crues est à l'étude.

L'étang de Jugon a été l'objet d'une campagne de désenvasement de 2006 à 2008 qui a permis d'extraire environ 500 000 m³ de vases/sédiments.

Le plan d'eau de Lorgeril

Le plan d'eau de Lorgeril, issu de la construction de la digue du même nom en 2001, constitue la queue de la retenue de l'Arguenon. La création de ce plan d'eau visait trois objectifs:

- créer une réserve d'eau pour l'usine de potabilisation de la Ville Hatté lors des vidanges de la retenue (réserve ~ 1 M m³);
- limiter par décantation les apports de sédiments et de nutriments (pré-retenu) vers la retenue principale;
- favoriser la reproduction du brochet en maintenant un niveau d'eau suffisant sur les prairies au moyen de deux clapets hydrauliques.

5 - Milieux liés au cours d'eau

On distingue au sein du cours d'eau, trois milieux différents:

- Le cours supérieur, qui se caractérise par un courant rapide, des températures basses, et un fond composé de cailloux et de graviers,
- Le cours moyen, plus lent, il est constitué d'un lit de graviers et de sables grossiers,
- Le cours inférieur, avec des températures légèrement plus élevées, une faible pente, une eau saumâtre (mélange d'eau douce et d'eau salée) et un fond essentiellement constitué de sables fins.



source: document SAGE Arguenon-baie de La Fresnaye

6 - La faune et la flore de l'Arguenon :

Sur les bords de l'Arguenon, il existe une multitude d'espèces végétales et animales. On ne pourra, bien sûr, pas toutes les citer. Chaque espèce est adaptée à vivre dans un milieu particulier.



Le brochet

a. La faune au bord de l'Arguenon :

Au fond de la rivière dans la vase, sous les cailloux... il existe une multitude de petites larves.

L'Arguenon accueille de nombreuses espèces de poissons. Pour sa partie aval: les brochets et les sandres y sont bien représentés. On peut également noter la présence d'une espèce migratrice : l'anguille.

Sur la partie la plus en amont de l'Arguenon, on peut noter la présence de truites et d'un mammifère semi-aquatique : la loutre.

L'estuaire est également riche: on y retrouve notamment l'aloise et le passage du grand dauphin. Plusieurs espèces de chauves-souris fréquentent également le milieu.

b. La flore au bord de l'Arguenon :

On peut noter la présence, dans l'estuaire de l'Arguenon, de l'oseille des rochers.

7 - Les activités économiques

L'eau est essentielle pour la plupart des activités économiques.

Avec l'évolution de la société, les usages de l'eau se sont multipliés. Elle joue un rôle important pour l'agriculture et l'agroalimentaire, l'industrie, la conchyliculture...

a. L'activité industrielle :

Les utilisations de l'eau par les industries sont variées :

- matière première pour les industries agro-alimentaires,
- Un tissu industriel est bien implanté sur les communes de Collinée (usine agroalimentaire), de Plancoët (usine d'embouteillage, emballages Samson...)



L'Arguenon à Plancoët



b. L'activité agricole :

Le bassin-versant de l'Arguenon est aussi très fortement influencé par l'agriculture. L'utilisation de l'eau dans l'agriculture est essentiellement due à l'irrigation, à l'alimentation du bétail, au lavage du matériel et des locaux. Sur le bassin-versant de l'Arguenon on compte 740 exploitations agricoles. Il couvre 38600 ha de Surface Agricole Utile répartis comme suit: 25% prairies, 32% maïs, 43% de céréales et protéagineux-oléagineux. Les proportions d'élevages sont d'un tiers de porcins et de 2/3 de bovins.

c. Tourisme et loisirs :

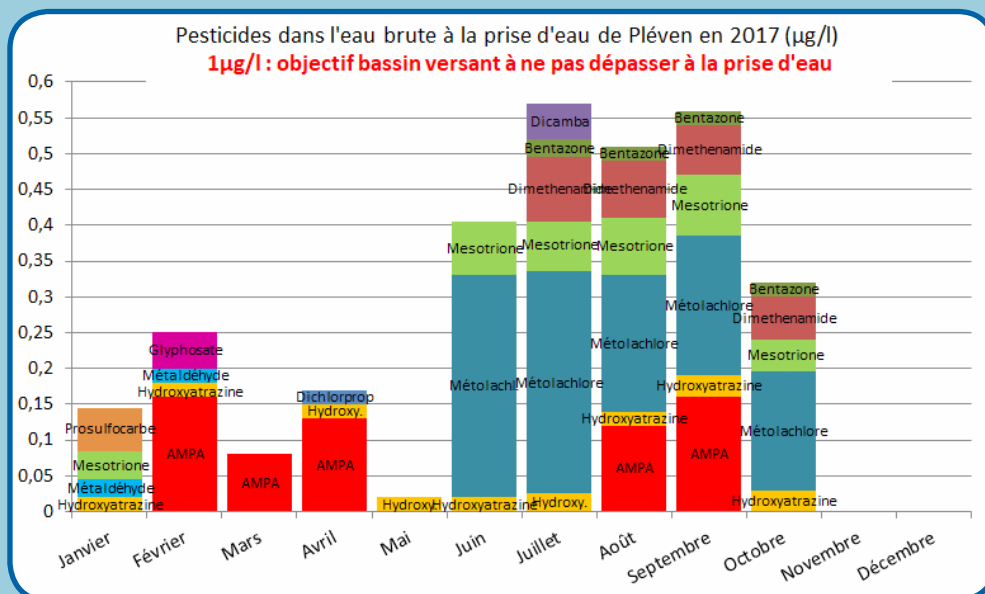
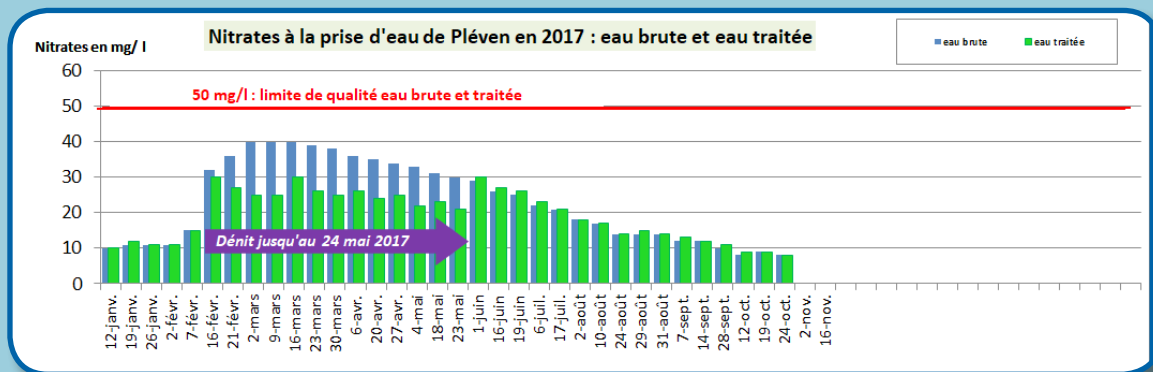
Les activités de loisirs sont présentes autour des plans d'eau (Jugon les lacs): pêche, randonnée...

8- La qualité de l'eau de l'Arguenon

a. Les différents types de pollutions :

- . Physique : c'est une pollution que l'on voit facilement. Exemple : plastique, verre, papier, métal.
- . Chimique : C'est une pollution très dangereuse car elle ne se voit pas. Ce type de pollution est causé par des produits qui sont utilisés pour éliminer les organismes considérés indésirables. Ces produits sont appelés pesticides.
- . Organique et minérale : Cette pollution est visible quand les eaux deviennent vertes et lorsqu'il y a un développement d'algues sur la côte ou mes plans d'eau. Cela s'appelle l'eutrophisation. Ce phénomène est causé par l'utilisation trop importante de nitrates et phosphates, présents dans les lessives et les engrais.

La qualité de l'eau du bassin-versant de l'Arguenon est dégradée par plusieurs polluants, phosphates, nitrates et pesticides.



Source: SMAP

b. les actions menées:

Des actions sont menées sur le bassin de l'Arguenon pour améliorer la qualité de l'eau. Elles sont menées par le Syndicat Mixte Arguenon Penthièvre épaulé par différentes structures locales (chambre d'agriculture, maison de la pêche, APPMA...). On peut noter par exemple :

Auprès des agriculteurs:

- Sensibilisation auprès des agriculteurs pour limiter les apports d'engrais et de pesticides; sensibilisation pour adopter des techniques limitant l'érosion des sols, problème majeur sur le bassin versant;
- recréation d'un maillage bocager par la construction de talus et plantation de haies,
- cartographie des zones humides

Auprès des scolaires

- Animations « je parraine ma rivière », « je parraine mon arbre » et « je parraine mon jardin » pour les élèves d'écoles primaires ;



Les berges de l'Arguenon

Auprès des communes

- Collecte des vieux produits de jardins auprès des communes et de particuliers ;
- Formation d'agents communaux à un désherbage raisonné et adhésion des communes à une « charte d'entretien des espaces publics » tendant vers le zéro phyto...

auprès des particuliers

- Information des particuliers via la presse locale, les bulletins communaux, les visites à l'usine de production d'eau potable ...et également création de la caravane jardin au naturel pour sensibiliser sur les marchés.



La caravane du SMAP



L'Arguenon à l'Orgeril

Le Schéma Directeur d'Aménagement des Eaux (SAGE) Arguenon-Baie de La Fresnaye

C'est un document de planification qui organise, à partir de 2014, et jusque 2019, les objectifs et moyens nécessaires à l'atteinte du bon état des eaux et des milieux aquatiques impactés par les nitrates. Il doit être compatible avec les orientations et dispositions fixées par le Schéma Directeur d'Aménagement et de Gestion des Eaux (SDAGE) du bassin Loire-Bretagne, établi par le Comité de Bassin de l'Agence de l'Eau. Il couvre le bassin versant de l'Arguenon ainsi que le bassin de la baie de la Fresnaye. Il comporte 8 grands enjeux:

- Assurer la pérennité de la production d'eau potable en quantité et qualité
- Protéger les personnes et les biens contre les inondations: mise en place d'un Plan Action de Prévention des Inondations (PAPI).
- Améliorer la qualité biologique, continuité écologique et morphologie des cours d'eau
- Lutter contre l'eutrophisation des retenues et du littoral
 - Diminuer les quantités de pesticides dans l'eau
 - Réduire les contaminations microbiologiques du littoral
- Assurer la mise en œuvre et le suivi du SAGE à l'échelle du bassin versant.

9 - Usages de l'eau

a. La production d'eau potable:

L'eau est indispensable à la vie de l'homme. Après avoir été prélevée dans la rivière par une station de pompage, l'eau subit un traitement qui va la rendre potable (eau que l'on peut boire tous les jours sans être malade). Elle sera ensuite distribuée à l'ensemble de la commune. Après avoir été utilisée par les habitants, les professionnels... elle sera dirigée vers une station d'épuration. Là, elle subira un traitement (pour la dépolluer) et elle retournera à l'Arguenon.



retenue d'eau de la Ville Hatte

L'eau pompée provient de la réserve départementale de la « Ville Hatte » à Pléven. La capacité de la retenue est évaluée à 11,5 millions de m³. C'est actuellement sur les Côtes d'Armor, la plus importante réserve en eau destinée à la consommation humaine.

L'eau est distribuée grâce à un réseau de canalisations de 356 km à l'ensemble des collectivités du Syndicat Mixte Arguenon Penthièvre (S.M.A.P.), c'est-à-dire 115 communes comptant plus de 200 000 habitants en période estivale. En conséquence, l'Arguenon alimente en eau potable environ un tiers du département. C'est ce qui fait du S.M.A.P. le plus important producteur d'eau du département.

b. Les activités de loisirs:

Diverses activités de loisirs sont proposées sur le bassin de l'Arguenon :

- La pêche: il existe une association, c'est l'AAPPMA (Association Agréée pour la Pêche et la Protection du Milieu Aquatique) de Jugon Les Lacs. Le domaine piscicole de l'Arguenon est classé en première et deuxième catégorie piscicole.
- Activités nautiques: le kayak (plédéliac, jugon les lacs), ski nautique, optimist et catamaran, aviron, stand up paddle à Jugon les lacs;
- La randonnée (à pied, à VTT, à cheval)
- Tir à l'arc, golf
- parcours d'orientation



Carte des éléments touristiques

Principales sources :

- SMAP (Syndicat mixte Arguenon Penthièvre)
- Documents du SAGE Arguenon baie de la Fresnaye
- Conseil départemental des Côtes-d'Armor
- source photos: maison de la pêche, Jugon Les Lacs, SMAP, CRIR

Pour en savoir plus :

Sur la faune et la flore des rivières de Bretagne, n'hésitez pas à consulter ou télécharger nos fiches pédagogiques.



Estuaire de l'Arguenon,
plage du Rougeret à St Jacut de la mer



Roue de moulin

Cette fiche a été réalisée avec le soutien de nos partenaires:

