

Hommage à...

JEAN-LOUIS HENRY (1937 - 2014)

Pierre MORZADEC

Enseignant-Chercheur (e. r.) - 17 rue du Hyl, 35510 Cesson - Sévigné

Jean-Louis Henry est né le 07 Mai 1937 dans les Côtes d'Armor. Fils d'instituteurs de la "Laïque", il gardera de son éducation l'ouverture d'esprit, la rigueur, le soin de la langue française et le goût de la nature.



Jean-Louis Henry est recruté comme Assistant en Octobre 1960 à l'Institut de Géologie de l'Université de Rennes. Enseignant-Chercheur au Laboratoire de Paléontologie et de Stratigraphie, il est intégré successivement dans plusieurs structures du C.N.R.S. : R.C.P. 240, G.R.E.C.O. 130007, Centre armoricain d'étude structurale des socles, Géosciences Rennes. Puis il rejoint le laboratoire de Micropaléontologie et Paléontologie marines, laboratoire universitaire de Rennes 1.

Dès le début de ses recherches, Jean-Louis Henry s'intéresse à deux groupes paléontologiques différents : les acritarches ordoviciens et les trilobites ordoviciens. À ses qualités d'excellent observateur scientifique – qualité indispensable pour un paléontologiste –, Jean-Lou (c'est le prénom sous lequel il est connu internationalement) ajoute celles d'un littéraire et d'un artiste, dessinateur et photographe. Toujours à la recherche de la perfection et avec le souci de l'exactitude, il n'hésite pas à consulter le Littré et ne compte pas son temps au bureau, rotring à la main, ou dans la chambre noire, refaisant sans cesse une photo pour l'améliorer.

Rapidement, Jean-Lou se fait de nombreux amis dans le monde scientifique et notamment parmi les chercheurs britanniques, allemands, tchèques et nord-américains. Il effectue de nombreuses missions de terrain à l'étranger : Espagne, Portugal, Écosse, Tchécoslovaquie, Sardaigne, Maroc, U.S.A., Burgess Pass au Canada et il publie régulièrement en collaboration avec les chercheurs de ces pays, notamment après le premier congrès international sur les trilobites à Oslo en 1973.

Le déroulement de sa carrière scientifique est donc marqué par le double intérêt pour les acritarches et pour les trilobites. Conseillé à ses débuts par G. Deflandre à Paris et J. Deunff à Rennes, il publie plusieurs notes aux Comptes rendus de l'Académie des Sciences et à la Société géologique de France sur les acritarches de l'Ordovicien de la presqu'île de Crozon et de la Mayenne (1964, 1966, 1971, 1980) et soutient une thèse de 3^e cycle en 1967 intitulée : « Micro-organismes incertae sedis (Acritarches et Chitinozoaires) de l'Ordovicien de la presqu'île de Crozon

(Finistère): gisements de Mort-Anglaise et de Kerglentin » qui est publiée en 1969 dans le Bulletin de la Société géologique et minéralogique de Bretagne.

En collaboration avec D. Thadeu de Lisbonne, il publie également en 1971 sur le microplancton de l'Ordovicien de la Serra de Buçaco au Portugal. Tout en demeurant intéressé par les acritarches, en initiant notamment la thèse de 3^e cycle sur les acritarches ordoviciens du Portugal réalisée par Z. Elaouad-Debbaj, soutenue en 1979, il s'oriente davantage vers l'étude des trilobites ordoviciens.

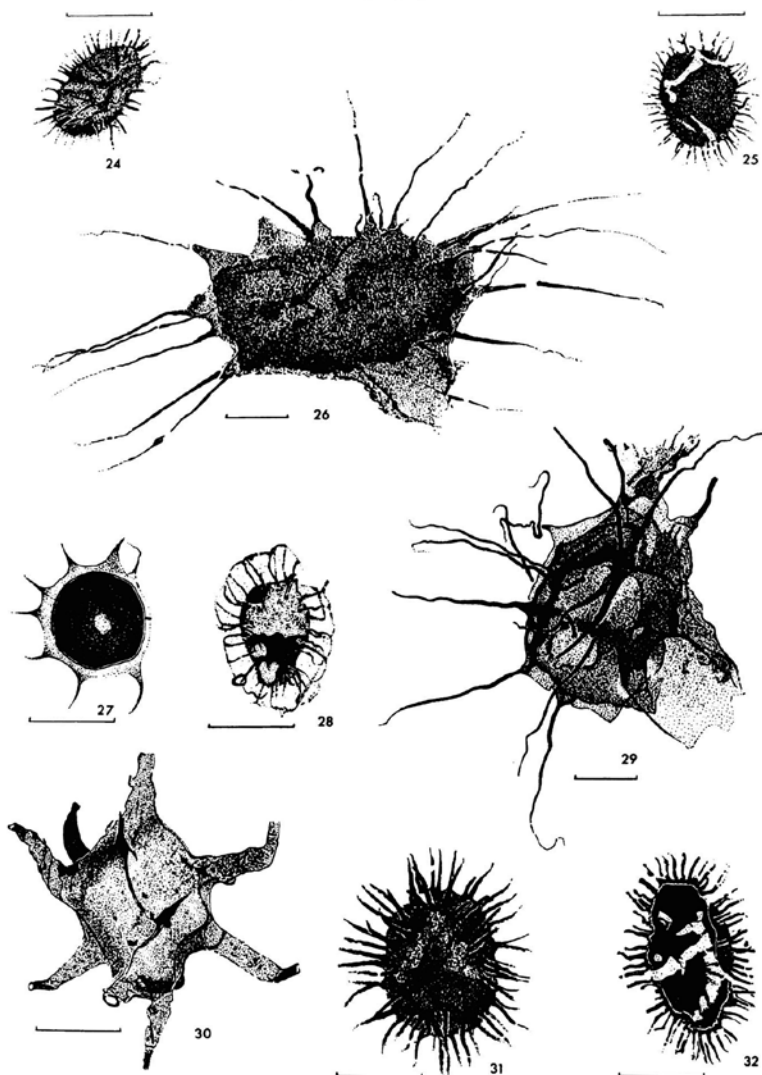


Fig. 1 - Acritarches ordoviciens de Mort-Anglaise en Crozon (Finistère) et de Juvigné (n°29) (Mayenne). Dessin J.-L. Henry. *Bulletin de la Société géologique et minéralogique de Bretagne*, 1969, pl. 4. Échelle linéaire : 10 microns.

Dans son travail sur les trilobites, trois périodes peuvent être distinguées, chacune ayant des thématiques différentes et complémentaires.

La première période est celle de l'analyse précise des faunes de trilobites : morphologie, systématique, stratigraphie, base de toute étude paléontologique. Ses premiers conseillers sont trois éminents spécialistes des trilobites, P. Hupé à Paris, J. Destombes à Rabat et W. Struve à Frankfurt am Main. L'étude paléontologique le conduit à la création de nouveaux genres et espèces de Dalmanitidae tels *Eodalmanitina* en 1965, *Guichenia* en 1968, *Crozonaspis* en 1968, de l'espèce *Eoharpes guichenensis* en 1968, ainsi que d'espèces de Calymenidae en 1970, 1996 et d'Homalonotidae en 1971. En 1976, il crée le genre *Kerfornella*, dédié à F. Kerforne dont les collections conservées à l'Institut de Géologie de Rennes, lui furent précieuses pour percevoir dès le début de ses recherches la diversité des trilobites ordoviciens armoricains.

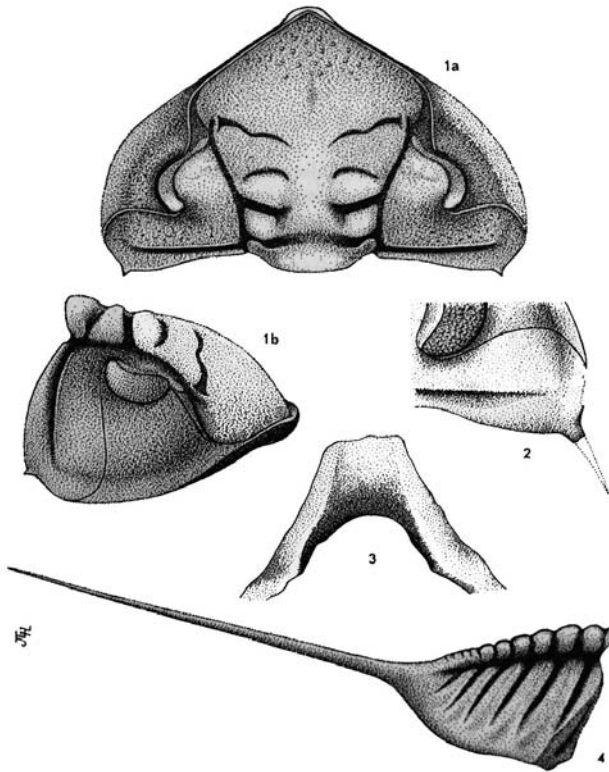


Fig. 2 - *Crozonaspis struvei* Henry 1968. Dessin J.-L. Henry : céphalon et pygidium ; Formation de Postolonec, Llandeilien, Postolonec en Crozon (Finistère). *Senckenbergiana Lethaea*, 1968.

De nombreuses missions sur le terrain au sud de Rennes, dans la presqu'île de Crozon ou le synclinorium de Laval vont lui permettre de les localiser avec exactitude pour démontrer leur intérêt en stratigraphie. Grâce à sa connaissance approfondie des faunes de trilobites, il fournit des données essentielles lors de l'élaboration de la synthèse collective sur la stratigraphie de l'Ordovicien armoricain publiée en 1976.

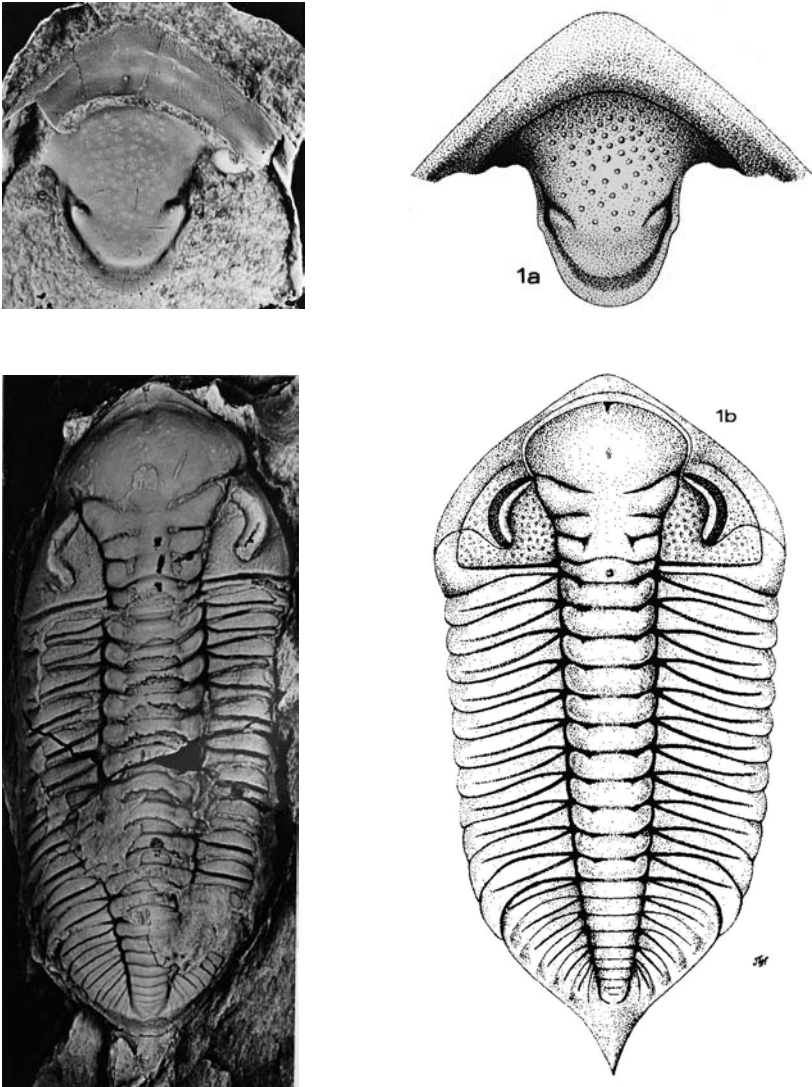


Fig. 3 - *Guichenia dufouri*. Dessin et photographies de J.-L. Henry : carapace entière, schistes llandelliens de Pierric (Loire Atlantique), hypostome, nodule des schistes de Traveusot en Guichen (Ille-et-Vilaine). *Annales de Paléontologie*, 1968.

L'aboutissement de ce travail paléontologique et stratigraphique est la présentation le 2 Avril 1980 de sa thèse de Doctorat d'État intitulée : « Trilobites ordoviciens du Massif armoricain » publiée dans les Mémoires de la Société géologique et minéralogique de Bretagne en 1980. Ce volume de 250 pages comporte de nombreux dessins et 48 planches de photographies magnifiques, toutes de sa main. Après sa thèse, il va étendre ses recherches de terrain, au sud de la France, en Montagne Noire, en Espagne et au Portugal puis plus tardivement au Maroc.

La seconde période est celle de l'étude de la biologie des trilobites. Elle est très novatrice et comprend notamment l'évolution, la coaptation, la cladistique. C'est, inspiré par E. Clarkson de l'Université d'Edinburgh et N. Eldredge,

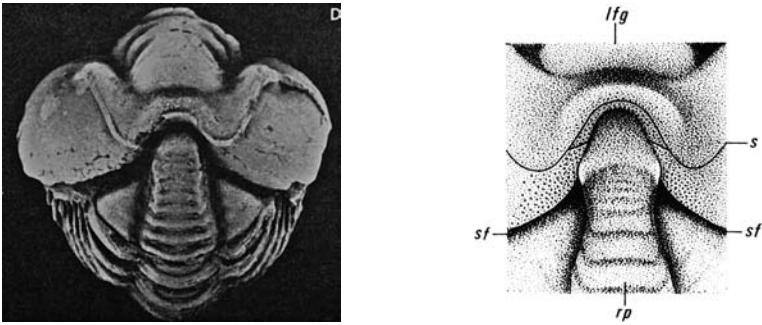


Fig. 4 - *Colpocoryphe rouaulti* Henry. Dessin et photographie J.-L. Henry : phénomène de coaptation, Llandeilien, Montsûrs (Mayenne). *Lethaia*, 1973.

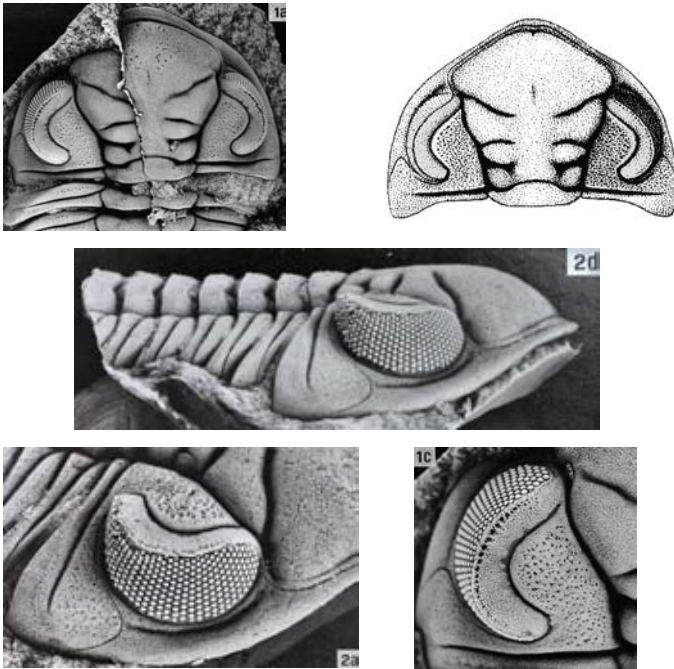


Fig. 5 - *Zeliszkella (Zeliszkella) renaudae* Henry. Dessin et photographies J.-L. Henry : morphologie de l'œil; Formation d'Andouillé, Llanvirn / Llandeilien, Le bois du Creux, Saint-Denis-d'Orques (Sarthe). *Mémoire de la Société géologique et minéralogique de Bretagne*, 1980.

American Museum of New York, qu'il aborde ces problématiques chez les trilobites armoricains et publie sur *Kloucekia*, *Crozonaspis*, *Colpocoryphe* en 1973, *Placoparia* en collaboration avec E.N.K. Clarkson en 1975.

Il poursuit sur la phylogénie des Phacopina du Silurien d'Écosse en collaboration avec E.N.K. Clarkson et N. Eldredge en 1977. L'évolution de l'œil, les hétérochronies de développement chez les trilobites ordoviciens le passionnent. Il étudie et publie en 1992 avec D. Vizcaino et J. Destombes sur les genres *Ormathops* et *Toletanaspis* de l'Ordovicien de Montagne noire (sud de la France) et du Maroc.

La troisième période concerne le paléoenvironnement et la paléogéographie du Massif armoricain et du Nord-Gondwana à l'Ordovicien. Dès 1970, à la suite

de plusieurs missions sur le terrain, Jean-Louis Henry est amené à comparer les faunes ordoviciennes d'Espagne et du Portugal avec celles du Massif armoricain. Il publie sur ce thème, en se basant sur les Homalonotidae d'Espagne en 1978, en collaboration avec W. Hamman de Würzburg, puis sur les Dionidae en 1978 et sur *Eoharpes* du Portugal en 1982 en collaboration avec M. Romano de Sheffield. En 1989, il écrit un article synthétique important intitulé : « Paléoenvironnements et dynamique de faunes de Trilobites dans l'Ordovicien (Llanvirn supérieur-Caradoc basal) du Massif armoricain (France) ». Il contribue à la connaissance de la paléogéographie et des paléoenvironnements de l'Ordovicien inférieur de Montagne noire en publiant en 1991 en collaboration avec R. Courtessole et D. Vizcaïno sur les Calymenidae et en 1996 avec D. Vizcaïno sur le genre *Prionocheilus*. Il étend ses recherches au Maroc et s'intéresse à toute la marge nord-gondwanienne. Avec J. Destombes, il publie en 1987 une étude des Calmoniidae et en 1991 un article intitulé : « Un biofacies à trilobites Homalonotidae dans l'Ordovicien de la marge nord-gondwanienne : implications paléobiologiques et paléobiogéographiques ». Dans la même orientation paléogéographique, suite à de longues discussions avec J. Collignon du laboratoire de Biologie marine, de l'INRA de Rennes, il présente en 1997 avec B. Lefebvre et D. Chauvin un article original sur : « La stratification thermique probable des eaux marines sur la marge nord-gondwanienne (Massif armoricain) pendant l'Ordovicien (Llanvirn) : implications paléogéographiques ».

Il commence aussi à étudier les faunes de trilobites de l'Ordovicien d'Argentine et publie en 2003 en collaboration avec B. Waisfeld de l'Université de Cordoba, Argentine. Un certain nombre de travaux sont restés inachevés en particulier sur les trilobites ordoviciens d'Arabie Saoudite, de Belgique et du Maroc.

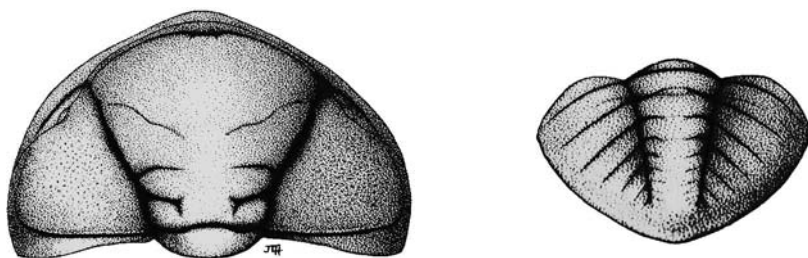


Fig. 6 - *Ormathops barroisi* (Kloucek). Dessin J.-L. Henry : Formation de Sarka, Llanvirn, Praha-Sarka, Bohême. *Neues Jahrbuch für Geologie und Paläontologie, Abhandlungen*, 1997.

Dans le cadre de sa recherche de données paléogéographiques, Jean-Lou est amené à s'intéresser à ce qui était alors « l'affaire Deprat ». Malgré la réticence de certains, il dénonce en 1994 le caractère apocryphe de certains trilobites décrits par J. Deprat comme provenant de l'Ordovicien du Vietnam ou du Yunnan.

À l'Université de Rennes, Jean-Louis Henry s'investit très fortement dans l'enseignement de la paléontologie et de la stratigraphie. Il sait transmettre son enthousiasme pour les nouvelles recherches concernant l'évolution. Il n'hésite jamais à donner des conférences pour développer ces sujets qu'il maîtrise complètement. Les trilobites, les graptolithes et les échinodermes sont ses groupes fétiches et tous les étudiants sont passionnés par ses exposés. Il a suscité de nombreuses vocations en particulier pour l'étude des trilobites. Malheureusement, connaissant les débouchés existants, il ne peut les encourager. Cependant il a été à l'initiative et a dirigé plusieurs mémoires et thèses et a su orienter certains étudiants

vers d'autres Universités. Connaissant très bien le terrain dans l'Ordovicien du Massif armoricain, du sud de Rennes à la presqu'île de Crozon et l'Ordovicien de Montagne Noire, il dirige des excursions et participe à de nombreux stages de terrain avec les étudiants. Il accueille toujours avec gentillesse dans son bureau les étudiants et les collectionneurs amateurs porteurs de fossiles et notamment de trilobites à déterminer. S'ils étaient intéressants ceux-ci n'hésitaient pas à les lui confier pour étude. Une cause d'étonnement et d'admiration pour les étudiants ; au tableau Jean-Louis Henry dessine très bien et très rapidement de la main gauche et simultanément annote son dessin de la main droite !

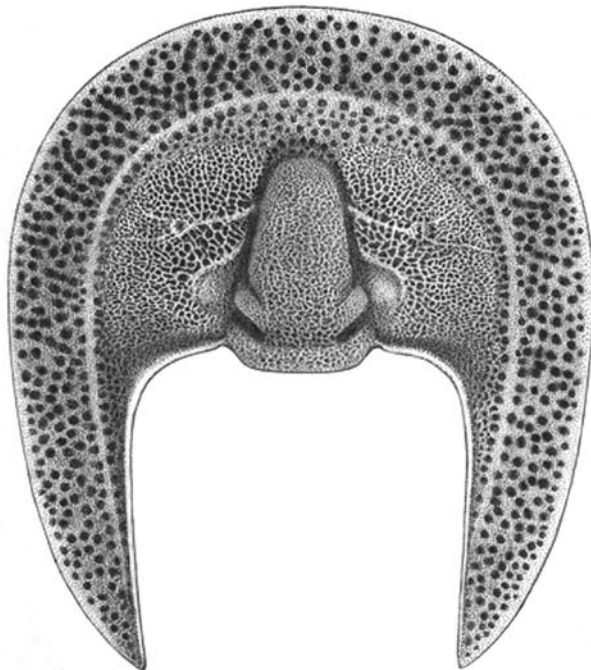


Fig. 7 - *Eoharpes guichenensis*, dessin J-L Henry 1980.

Tous ses collègues ont apprécié les compétences, les conseils et la gentillesse de Jean-Lou et aussi... ses histoires de chasse. Dans la communauté paléontologique française et internationale Jean-Louis Henry était reconnu pour son excellence. Il a été pendant de nombreuses années membre du comité éditorial de la revue *Lethaia*. Ses nombreuses publications dans les revues internationales, notamment anglo-saxonnes, en témoignent et resteront des références.

Le matériel étudié par Jean-Louis Henry est déposé dans les collections suivantes :

- Géologie, Université de Rennes 1 (IGR),
- Laboratoire de Paléontologie, Université de Bretagne occidentale, Brest (LPB),
- Muséum d'Histoire naturelle de Nantes,
- Muséum national d'Histoire naturelle de Paris, collection D. Vizcaïno.

Remerciements : L'auteur exprime ses plus vifs remerciements à Ginette Henry pour sa collaboration amicale.

Thèses et Mémoires dirigés par Jean-Louis Henry

ELAOUAD-DEBBAJ Zohra – Thèse, Rennes 1979 - Acritarches de l'Ordovicien supérieur du Synclinal de Buçaco (Portugal) Systématique, Biostratigraphie, Intérêt paléogéographique.

VANNIER Jean – Thèse, Rennes 1984 - Ostracodes ordoviciens du Massif armoricain.

LEBRUN Patrice – Mémoire D.E.A., Rennes 1988 – Apport des trilobites armoricains dans les grands axes de la recherche de la paléontologie : Morphologie fonctionnelle de *Panderia beaumonti* ; Variations géographiques chez les *Onnia* nord-gondwaniens.

PILLOLA Gian Luigi – Thèse, Rennes 1989 – Trilobites du Cambrien inférieur du SW de la Sardaigne (Italie).

VIDAL Muriel – Thèse, Rennes 1996 – Biofaciès à Trilobites dans l'Ordovicien inférieur de l'Anti-Atlas, Maroc : Paléoenvironnements et Paléogéographie.

Jean-Louis HENRY : Bibliographie

HENRY J.-L. 1963 – Au sujet d'un Trilobite appartenant à la sous-famille des Zeliszskellinae Delo 1935, et provenant de l'Ordovicien moyen du Massif armoricain. *Compte rendu sommaire de la Société géologique de France* 8, p. 261.

HENRY J.-L. 1964a – Sur la conservation d'un rassemblement d'Acritarches (micro-organismes *incertae sedis*) sous forme de colonie dans l'Ordovicien du Finistère. *Compte rendu de l'Académie des Sciences* 258, p. 1001-1003, 5 fig.

HENRY J.-L. 1964b – Sur la présence d'inclusions sphériques (Acritarches ?) chez un Chitinozoaire ordovicien de Bretagne. *Compte rendu sommaire de la Société géologique de France* 4, p. 150-151, 3 fig.

HENRY J.-L. 1965a – Révision de *Kloucekia micheli* (Tromelin 1876) Trilobite, Ordovicien moyen du Massif Armoricain. *Bulletin de la Société géologique et minéralogique de Bretagne*, n. sér., p. 199-210.

HENRY J.-L. 1965b – Révision de deux Zeliszskellinae (Trilobites) des « schistes à Calymènes » Llandeilien du Massif armoricain. *Bulletin de la Société géologique de France* 7, 6 (1964), p. 139-145.

HENRY J.-L. 1966a – Sur un nouveau Phacopina (Trilobite) de l'Ordovicien de Bretagne. *Bulletin de la Société géologique de France* 7, 7 (1965), p. 558-562.

HENRY J.-L. 1966b – Quelques Acritarches (micro-organismes *incertae sedis*) de l'Ordovicien de Bretagne. *Compte rendu sommaire de la Société géologique de France* 7, p. 265-266, 1 fig.

CHAUVEL J. & HENRY J.-L. 1966 – Sur la présence du genre *Eoharpes* Raymond 1905 (Trilobite) dans l'Ordovicien du Massif armoricain. *Compte rendu sommaire de la Société géologique de France* 2, p. 64-66.

NION J. & HENRY J.-L. 1967 – *Phacopidella* (*Prephacopidella*) *hupei* nov. sp., nouveau Trilobite de l'Ordovicien du Finistère. *Bulletin de la Société géologique de France* 7, 8 (1966), p. 884-890.

HENRY J.-L. 1968a – *Guichenia* nov. gen., nouveau Phacopina (Trilobite) de l'Ordovicien de Bretagne. *Annales de Paléontologie, Invertébrés* 54, 2, p. 207-218.

HENRY J.-L. 1968b – *Crozonaspis struvei* n. g. n. sp. Zeliszskellinae (Trilobite) de l'Ordovicien moyen de Bretagne. *Senckenbergiana lethaea* 49, 5/6, p. 367-380.

HENRY J.-L. & MORZADEC P. 1968 – Sur la présence du sous-genre *Phacopidella* (*Prephacopidella*) Destombes, 1963 (Trilobite) dans les schistes ordoviciens du Portugal. *Compte rendu sommaire de la Société géologique de France* 5, p. 158-160.

HENRY J.-L. & PHILIPPOT A. 1968 – Nouvelles découvertes paléontologiques dans l'Ordovicien moyen d'Ille et Vilaine. *Compte rendu de l'Académie des sciences* 266 p. 2187-2189.

BABIN CL., CHAUVEL J., CHAUVEL J.J., HENRY J.-L., LE CORRE C., MORZADEC P., NION J., PHILIPPOT A., PLUSQUELLEC Y. & RENAUD A. 1968 – Le Paléozoïque antécarbonifère de Bretagne (France). Résultats récents et problèmes actuels. *Casopis pro mineralogii a geologii* 13, p. 261-278.

- JULIVERT M., MARCOS A., PHILIPPOT A. & HENRY J.-L. 1968 – Nota sobre la extension de las pizarras ordovicias al E de la cuenca carbonifera central de Asturias. *Breviora Geologica Asturica* 12, 4, p. 2-4.
- HENRY J.-L. 1969a – Micro-organismes incertae sedis (Acritarches et Chitinozoaires) de l'Ordovicien de la presqu'île de Crozon (Finistère) : gisements de Mort-Anglaise et de Kerglentin. *Bulletin de la Société géologique et minéralogique de Bretagne* n. sér., p. 59-100.
- HENRY J.-L. 1969b – Données stratigraphiques sur l'Ordovicien de Bretagne et de Normandie. *Bulletin de la Société géologique et minéralogique de Bretagne* C, 1, 1, p. 11-20.
- HENRY J.-L. 1970 – Quelques Calymenacea (Trilobites) de l'Ordovicien de Bretagne. *Annales de Paléontologie, Invertébrés* 56, 1, p. 1-27.
- HENRY J.-L. & NION J. 1970 – Nouvelles observations sur quelques Zeliskellinae et Phacopidellinae de l'Ordovicien de Bretagne. *Lethaia* 3, p. 213-224.
- CLARKSON E.N.K. & HENRY, J.-L. 1970 – Sur une nouvelle espèce du genre *Crozonaspis* (Trilobite) découverte dans l'Ordovicien de la Mayenne. *Bulletin de la Société géologique de France* 7, 11, p. 116-123.
- HENRY J.-L. 1971 – Les Trilobites Asaphidae et Eohomalonotidae du Grès Armoricaïn supérieur (? Arenigien) de l'Ouest de la France. *Mémoire du Bureau de recherche géologique et minière* 73, p. 65-77.
- HENRY J.-L. & THADEU D. 1971 – Intérêt stratigraphique et paléogéographique d'un microplancton à Acritarches découvert dans l'Ordovicien de la Serra de Buçaco (Portugal). *Compte rendu de l'Académie des sciences* 272, p.1343-1346.
- CARRÉ D., HENRY J.-L., POUPON G. & TAMAIN G. 1971 – Les quartzites Botella et leur faune trilobitique. Le problème de la limite Llandeilien-Caradocien en Sierra Morena. *Bulletin de la Société géologique de France* 7, 12 (1970), p. 774-85.
- ROBARDET M., HENRY J.-L., NION J., PARIS F. & PILLET J. 1972 – Données paléontologiques nouvelles et âge caradocien de la Formation du Pont-de-Caen [Normandie méridionale]. *Compte rendu sommaire de la Société géologique de France* 3, p. 139 -141.
- CLARKSON E. N. K. & HENRY J.-L. 1973 – Structures coaptatives et enroulement chez quelques Trilobites ordoviciens et siluriens. *Lethaia* 6, p. 105-132.
- ROBARDET M., HENRY J.-L., NION J., PARIS F. & PILLET J. 1973 – La formation du Pont-de-Caen (Caradocien) dans les synclinaux de Domfront et de Sées (Normandie). *Annales de la Société géologique du Nord* 92, 3, p. 117-137.
- LINDSTRÖM M., RACHEBOEUF P.R. & HENRY J.-L. 1974 – Ordovician Conodonts from the Postoloniec Formation (Crozon peninsula, Massif Armoricaïn) and their stratigraphic significance. *Geologica et Palaontologica* 8, p. 15-28.
- HENRY J.-L. & CLARKSON E.N.K. 1975 – Enrollment and coaptations in some species of the Ordovician trilobite genus *Placoparia*. *Fossils and Strata* 4, p. 87-95.
- HENRY J.-L. 1976 – *Kerfornella* nov. gen., Trilobite Homalonotidae de l'Ordovicien armoricaïn et ibérique. *Geobios* 9, 5, p. 665-671.
- HENRY J.-L., NION J., PARIS F. & THADEU D. 1976 – Chitinozoaires, Ostracodes et Trilobites de l'Ordovicien du Portugal (Serra de Buçaco) et du Massif Armoricaïn : essai de comparaison et signification paléogéographique. *Comunicações dos Serviços geológicos de Portugal* (1973-1974) 57, p. 303-345.
- BABIN CL., ARNAUD A., BLAISE J., CAVET P., CHAUVEL J.J., DEUNFF J., HENRY J.-L., LARDEUX H., MÉLOU M., NION J., PARIS F., PLAINE J., QUÉTÉ Y., & ROBARDET M. 1976 – The Ordovician of the Armoricaïn Massif (France). In : The Ordovician System : proceedings of a Palaeontological Association symposium, Birmingham, September 1974. University of Wales Press and National Museum of Wales, p. 359-385.
- HENRY J.-L. 1977 – Trilobites cambriens et ordoviciens. In : POMEROL Ch. & BABIN C., *Stratigraphie et Paléogéographie, Précambrien - Ère Paléozoïque*. Texte et pl., p. 94, 114, 116, 117. Doin édit. Paris.
- HENRY J.-L., MÉLOU M., NION J., PARIS FL., ROBARDET M., SKEVINGTON D. & THADEU D. 1977 – L'apport de Graptolites de la zone à *G. teretiusculus* dans la datation de faunes benthiques lusitano-armoricaïnes. *Annales de la Société géologique du Nord* 94, 4, p. 275-281. Lille.

- CLARKSON E.N.K., ELDREDGE N. & HENRY J.-L. 1977 – Some Phacopina [Trilobita] from the Silurian of Scotland. *Palaeontology* 20, 1, p. 119-142.
- LARDEUX H., CHAUVEL J.-J., HENRY J.-L., MORZADEC P., PARIS F., RACHEBOEUF P. & ROBARDET M. 1977 – Évolution géologique du Massif Armoricaïn au cours des temps ordoviciens, siluriens, et dévoniens. In : la chaîne varisque d'Europe moyenne et occidentale. Colloque international C.N.R.S. 243, Rennes, p.181-192.
- HENRY J.-L. & ROMANO M. 1978 – Le genre *Dionide* Barrande, 1847 (Trilobite) dans l'Ordovicien du Massif armoricaïn et du Portugal. *Geobios* 11, 3, p. 327-343.
- BRUTON D.L. & HENRY J.-L. 1978 – *Selenopeltis* (Trilobita) from Brittany and its distribution in the Ordovician. *Geobios* 11, p. 893-907.
- HAMMAN W. & HENRY J.-L. 1978 – Quelques espèces de *Calymenella*, *Eohomalonotus* et *Kerfornella* (Trilobita, Ptychopariida) de l'Ordovicien du Massif Armoricaïn et de la Péninsule Ibérique. *Senckenbergiana Lethaea* 59, p. 401-429.
- HENRY J.-L. 1980a – Evolution and classification of some Ordovician *Calymenina* (Trilobita). *Geological Magazine* 117, p. 351-362.
- HENRY J.-L. 1980b – Trilobites ordoviciens du Massif Armoricaïn. *Mémoire de la Société géologique et minéralogique de Bretagne* 22, 250 p.
- ELAOUAD-DEBBAJ Z. & HENRY J.-L. 1980 – Structure de la paroi de *Aremoricanium rigaudae* Deunf, 1955 (Acritarche, Ordovicien). *Geobios* 13, p. 627-631.
- HENRY J.-L. 1981 – Quelques trilobites Homalonotidae et leur distribution dans l'Ordovicien du Massif Armoricaïn. *Bulletin de la Société géologique de France* 23, p. 345-352.
- ROMANO M. & HENRY J.-L. 1982 – The trilobite genus *Eoharpes* from the Ordovician of Brittany and Portugal. *Palaeontology* 25, 3, p. 623-633.
- HENRY J.-L. 1984 – Analyse cladistique et Trilobites : un point de vue. *Lethaia* 17, p. 61-66.
- HENRY J.-L. 1985 – New information on the coaptative devices in the Ordovician trilobites *Placoparia* and *Crozonaspis*, and its significance for their classification and phylogeny. *Transactions of the Royal Society of Edinburgh, Earth Sciences* 76, p. 319-324.
- DESTOMBES J. & HENRY J.-L. 1987 – Trilobites Calmoniidae de l'Ordovicien supérieur du Maroc et les origines de la province Malvino-Cafre. *Lethaia* 20, p. 129-139.
- HENRY J.-L. 1989 – Paléoenvironnements et dynamique de faunes de Trilobites dans l'Ordovicien (Llanvirn supérieur-Caradoc basal) du Massif Armoricaïn (France). *Palaeogeography, Palaeoclimatology, Palaeoecology* 73, p.139-153.
- HENRY J.-L. & DOLAMBI T. 1990 – Coaptation chez les Trilobites *Placoparia* (Ordovicien) et *Acastoïdes* (Dévonien) : un exemple de convergence. *Geobios* 23, p. 581-585.
- HENRY J.-L. & DESTOMBES J. 1991 – Un biofacies à Trilobites Homalonotidae dans l'Ordovicien de la marge nord-gondwanienne : implications paléobiologiques et paléogéographiques. *Lethaia* 24, p. 249-253.
- COURTESSOLE R., HENRY J.-L. & VIZCAÏNO D. 1991 – Quelques Calymenidae (Trilobita) de l'Ordovicien inférieur (Arenig) de la Montagne Noire, France : systématique, évolution et paléoenvironnements. *Palaeontographica*, A 218, p. 1-15.
- HENRY J.-L., VIZCAÏNO D. & DESTOMBES J. 1992 – Évolution de l'œil et hétérochronie chez les Trilobites ordoviciens *Ormathops* Delo 1935 et *Toletanaspis* Rabano 1989 (Dalmanitidae, Zeliskellinae). *Paläontologische Zeitschrift* 66, p. 277-290.
- HENRY J.-L., VIDAL M. & LACOMBE L. 1993 – Apparition soudaine de *Protolloydolithus* (Trilobita, Trinucleidae) dans l'Ordovicien (Llandeilo) du Massif Armoricaïn : un essai d'interprétation. *Geobios* 26, p. 201-206.
- HENRY J.-L. 1994 – The trilobites of the « affaire Deprat ». *Alcheringa* 18, p. 359-362.
- HENRY J.-L. 1996 – Classification de quelques Calymenina (Trilobites) ordoviciens : Calymenidae ou Homalonotidae ? *Geobios* 29, p. 331-340.
- HENRY J.-L. & VIZCAÏNO D. 1996 – Le genre *Prionocheilus* ROUAULT 1847 (Trilobita) dans l'Ordovicien inférieur de la Montagne Noire, France : évolution et paléoenvironnements. *Neues Jahrbuch für Geologie und Paläontologie, Abhandlungen* 199, p. 49-64.
- HENRY J.-L., LEFEBVRE B. & CHAUVIN D. 1997 – Stratification thermique probable des eaux marines sur la marge gondwanienne (Massif Armoricaïn) pendant l'Ordovicien

- Llanvirn) : implications paléogéographiques. *Neues Jahrbuch für Geologie und Paläontologie, Abhandlungen* 205, p. 373-392.
- HENRY J.-L. 1998 – The Deprat affair : explanations and questions. *Palaeontology Newsletter* 37, p. 10-11.
- HORNY R. J. & HENRY J.-L. 1999 – A letter by Joachim Barrande to Daniel Oehlert concerning *Praenatica* (Gastropoda) written on May 12, 1882. *Journal of the Czech Geological Society* 44, p. 1-2.
- WAISFELD B. G. & HENRY J.-L. 2003 – *Huemacaspis* (Trilobita, Kerfornellinae) from the late Ordovician of the Argentine Cordillera Oriental. *Geobios* 36, p. 491-499.