

## La carrière des Landes, un affleurement historique retrouvé.

**Max JONIN**

### Un peu d'histoire...

En 1951, dans le tome IX des mémoires de la SGMB, Edmond Bolelli publie : « Contribution à l'étude tectonique de la région synclinale au sud de Rennes. Contact Briovérien-Cambrien ». Dans un paragraphe « discordances tectonisées », il donne une description détaillée de la carrière des Landes, en Pont-Réan, sur la commune de Guichen (Ille-et-Vilaine), et notamment d'un « contact magnifique du Cambrien et du Briovérien [qui] n'a jamais encore été étudié ».



Figure 1 : Le contact de la carrière de Pont-Réan, photographié par E. Bolelli en 1951.

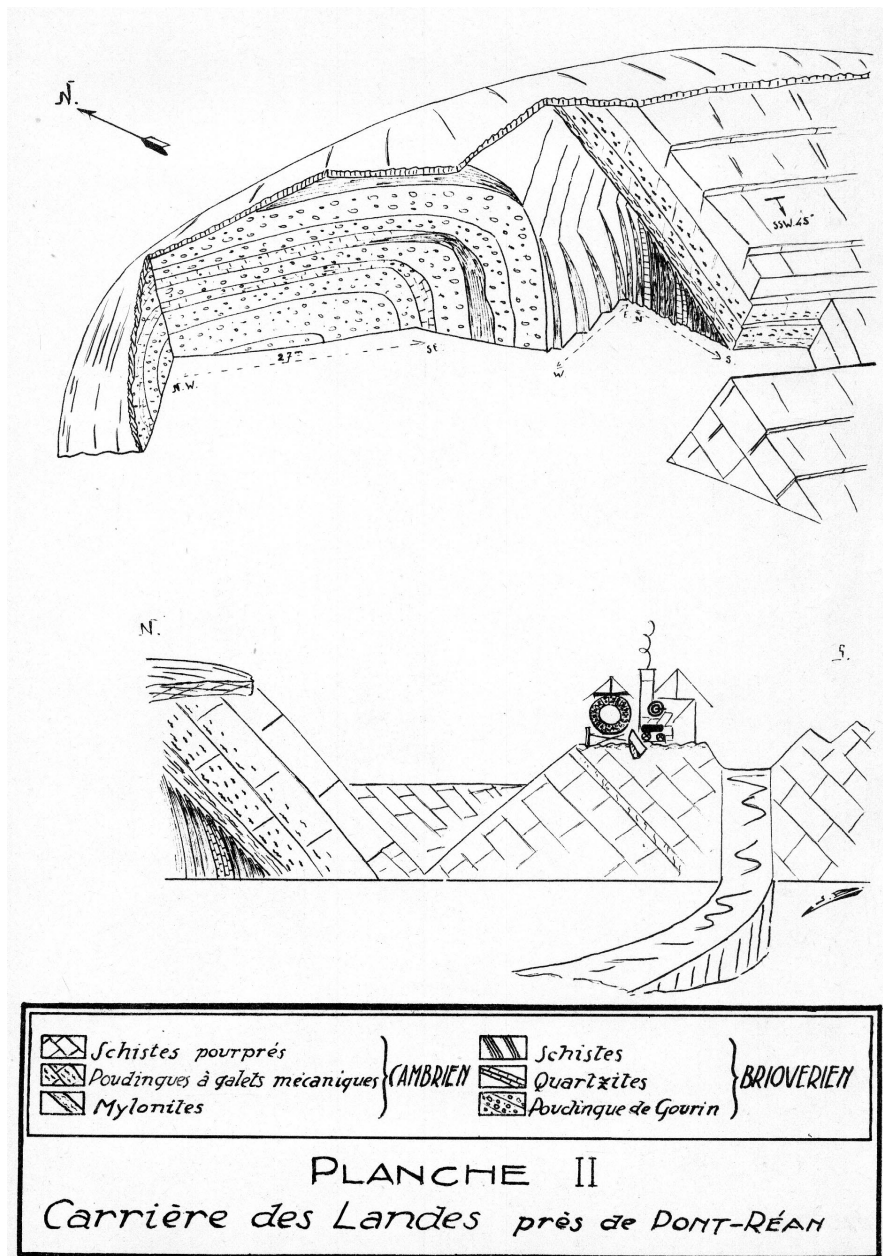


Figure 2 : Carrière des Landes près de Pon-Réan

Ces observations seront reprises en 1960 par Jean-Jacques Chauvel et André Philippot. La carrière est alors déjà abandonnée, et le site est en voie de renaturation. Ils en donnent une nouvelle interprétation du contact dont le schéma sera repris, en 1977, dans le guide géologique « Bretagne ».



Figure 3 : Le front de taille de la carrière en 1961. Photographie JJ Chauvel.

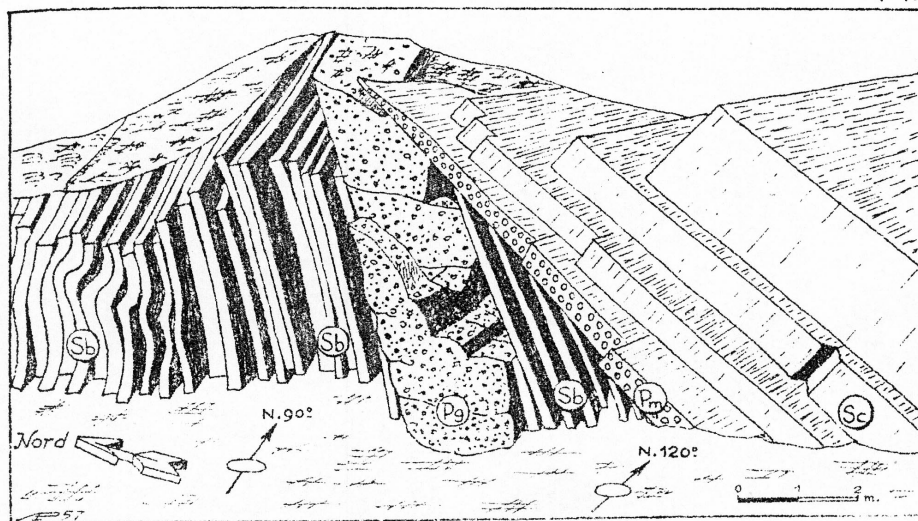


Figure 4 : Interprétation JJ Chauvel et A. Philippot, 1961

Le site, inclus dans les terres du château de La Massaye, est la propriété de l'Association nationale des vétérinaires » dont le Président, en 1964, sans doute sensibilisé à l'intérêt de l'affleurement par les géologues de l'université,

demande à l'administration son classement, indiquant qu'il était envisagé d'en faire don à la faculté des sciences de Rennes. La dite faculté acceptera la donation par délibération le 24 mars 1964...mais en fait elle ne sera jamais réellement faite. Le site sera classé au titre de la loi de 1930, en 1966. Par la suite, le site, sans véritable gestionnaire désigné, sera délaissé ; l'embroussaillage gagne et, comme toutes les carrières abandonnées, l'habitude se prend d'y jeter des déchets...Les géologues de Rennes garderont cependant un œil sur le site qui est un lieu d'excursions régulières pour les étudiants. Des interventions seront faites auprès de l'administration des sites, sans suites. Les années passeront et la carrière des Landes est entrée dans l'oubli d'autant plus qu'elle était désormais inaccessible.

## **Le renouveau...**

La SGMB, re-née en 2000, s'étant donnée comme objectif la conservation du patrimoine géologique, le contact a été très rapidement repris avec l'A.C.V.. Une convention a été signée, en 2002, donnant à la SGMB un droit d'usage de la carrière. Dès lors, l'objectif était de retrouver la lisibilité du front de taille et son accessibilité.

Avant d'envisager des travaux, une expertise naturaliste a été faite avec la collaboration de Louis Diard, pour la botanique et de Bernard Le Garff pour la faune, principalement les amphibiens-reptiles. Le milieu, comme on pouvait s'y attendre, étant banal, sans espèces remarquables et protégées, le débroussaillage pouvait se faire sans crainte. La SGMB s'est alors rapprochée de la commune de Guichen et du Pays des Vallons de Vilaine, et, bien sûr, de la DIREN, puisque le site est classé. L'adhésion au projet a été immédiate et c'est l'équipe des chantiers d'insertion du Pays qui a pris en charge les travaux. La SGMB a guidé le travail, pour retrouver le contact et délimiter le chantier dans le but fixé. Le financement est assuré par les collectivités et la DIREN.

La carrière des Landes, en 2005, est de nouveau accessible et offre une vision remarquable de la discordance de la formation de Pont-Réan sur le Briovérien (selon l'interprétation actuelle). Les abords seront aménagés (avec le suivi et les conseils de la SEPNB-Bretagne vivante, pour le milieu naturel) et entretenus. Des panneaux pédagogiques sont en préparation. Géologues, étudiants, lycéens mais aussi simples curieux peuvent revenir sur ce site géologique historique dont l'intérêt patrimonial est majeur au niveau régional. Jean Plaine est le conservateur bénévole de ce site pour la SGMB.





Figure 5 : L'ensemble du front de taille dégagé par les travaux.  
Figure 6 : Vue avant les travaux.  
Figure 7 : La discordance.  
Figure 8 : Schistosité dans le Briovérien

Crédits photographiques : Jean Plaine

