

Programme 2025 / 26

PATRIMOINE PAYSAGES NATUREL

EAU



ÉNERGIE



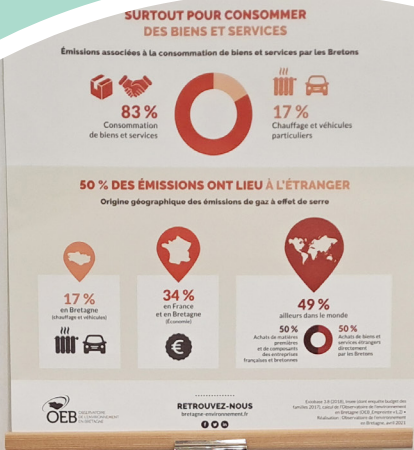
DÉCHETS



BIOMASSE



CLIMAT



SOMMAIRE



<u>03</u>	Préambule
<u>04 > 05</u>	Principales productions attendues en 2025 et 2026
<u>06 > 08</u>	Faciliter l'accès à l'information environnementale
	1.1 Administrer le portail bretagne-environnement.fr et diffuser les Lettres d'information
	1.2 Référencer des ressources numériques
	1.3 Open Data
<u>09 > 13</u>	Suivre l'état de l'environnement, les réponses et les pressions
	2.1 Collecte de données et administration des bases de données
	2.2 Production et suivi d'indicateurs eau
	2.3 Production et suivi d'indicateurs patrimoine naturel
	2.4 Production et suivi d'indicateurs paysages
	2.5 Production et suivi d'indicateurs énergie - GES
	2.6 Production et suivi d'indicateurs biomasse
	2.7 Production et suivi d'indicateurs déchets
	2.8 Production et suivi d'indicateurs adaptation climat
<u>14 > 15</u>	L'OEB en interaction avec de nombreux réseaux d'acteurs
<u>16 > 19</u>	Fournir des services mutualisés en données aux territoires
	3.1 Observatoire local de l'environnement (OLE)
	3.2 POPP-Breizh
	3.3 Plateforme régionale des données naturalistes
	3.4 Plateforme de suivi des PCAET : TerriSTORY Bretagne
	3.5 Outil d'estimation des gisements en biomasse
	3.6 Plateforme régionale des données de restauration des milieux aquatiques
<u>20 > 22</u>	Contribuer à l'expertise territoriale
	4.1 Référentiel régional pesticides
	4.2 Espèces & Climat
	4.3 Atlas des poissons en Bretagne
	4.4 Expertise et réseautage
<u>23 > 24</u>	Aider à la production, l'utilisation et l'analyse des données
	5.1 Appui technique aux citoyens, territoires et membres
<u>25 > 27</u>	Sensibiliser à l'environnement
	6.1 Vulgarisation des connaissances
	6.2 Dossier de l'environnement sur l'arbre en Bretagne
	6.3 Théâtre « Bien-être et paysages bretons »
	6.4 Communiquer sur l'OEB
<u>28 > 29</u>	La gouvernance, les membres et les partenaires de l'OEB
<u>30</u>	L'équipe de l'OEB
<u>31</u>	Évaluation et ajustement des partenariats et des actions



PRÉAMBULE



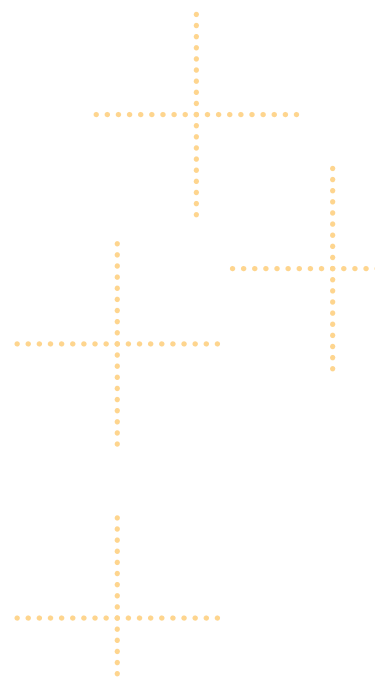
Depuis 2007, l'Observatoire de l'environnement en Bretagne accompagne la mise en œuvre des politiques publiques de l'environnement en Bretagne dans deux domaines :

- l'observation et,
- l'accès à l'information environnementale.

La pluralité des thématiques abordées, le nombre important de partenaires producteurs de données, d'experts sollicités, d'usagers des services proposés, font de l'OEB une structure au cœur des échanges autour de la donnée et des connaissances environnementales - en lien avec la planification territoriale à différentes échelles.

Les actions décidées pour ce programme 2025-26 mobilisent l'OEB conformément à son programme de développement stratégique 2020-25 ; tout en s'adaptant si nécessaire aux attentes non anticipées des membres aux échelles régionale, départementale, ou intercommunale.

Une lecture synthétique des principales productions, des types de productions et des nouveautés à venir vous est proposée, sur la double-page suivante, afin d'apprécier également les compétences et le travail de fond nécessaires pour atteindre les objectifs fixés par les instances.



PRINCIPALES PRODUCTIONS ATTENDUES EN 2025-26



Les données listées ci-dessous concernent les créations ou mises à jour prévues en 2025, ainsi que les nouveautés prévues pour 2026. Une grande partie est dépendante de l'actualisation des bases de données Open Data de tiers et/ou de la disponibilité de partenaires.

NOUVAUTÉS 2025...

PUBLICATION DE 6 BROCHURES

- Zoom sur : La démarche paysagère à l'échelle locale · p. 11
- Chiffres clés de l'énergie en Bretagne · p. 12
- Chiffres clés du bois-énergie en Bretagne · p. 12
- Bilan de la méthanisation en Bretagne · p. 12
- Chiffres clés de l'évolution du climat en Bretagne · p. 13
- Zoom sur : Atlas des poissons d'eau douce en Bretagne · p. 22

MAIS AUSSI...

POUR FACILITER L'ACCÈS AUX DONNÉES ENVIRONNEMENTALES



- Entre 80 et 100 nouvelles parutions référencées dans le catalogue documentaire · p. 7
- Organisation et animation d'environ 12 webinaires Cafés DATA · p. 7

POUR SUIVRE L'ÉTAT DE L'ENVIRONNEMENT



198
jeux de données
collectés

pour la production de :



236
indicateurs



61
tableaux de bord



Eau : 44



Énergie : 21



Déchets : 6



Biomasse : 14



Patrimoine naturel : 4



Paysages : 9



Climat : 100



Eau : 36



Énergie : 97



Déchets : 15



Biomasse : 28



Patrimoine naturel : 10



Paysages : 6



Climat : 44



50
jeux de données
OpenData publiés
(créés et/ou actualisés)



80
cartes régionales
(créées et/ou actualisées)

POUR FOURNIR DES SERVICES MUTUALISÉS EN DONNÉES



- Observatoire local de l'environnement en Bretagne (OLE) : ole.bretagne-environnement.fr · p. 17
- POPP-Breizh : popp-breizh.fr · p. 17
- Biodiv'Bretagne : data.biodiversite-bretagne.fr · p. 18
- TerriSTORY : bretagne.terristory.fr · p. 18
- ESTIGIS : tinyurl.com/estigis · p. 19
- Plateforme régionale des données de restauration des milieux aquatiques : oeb.sysma.io · p. 19



120

indicateurs déclinés aux échelles Région, Département, EPCI et commune dans l'OLE : ole.bretagne-environnement.fr



35

indicateurs déclinés aux échelles Région, Département, EPCI et commune dans TerriSTORY : bretagne.terristory.fr

POUR VALORISER LES PRODUCTIONS



55

articles web



Eau : 7



Énergie : 5



Déchets : 10



Biomasse : 4



Patrimoine naturel : 10



Paysages : 11



Climat : 8

POUR SENSIBILISER ET COMMUNIQUER SUR L'ENVIRONNEMENT



~ 40

infographies régionales et locales



~ 15

articles web « Découvrir »



1

webinaire de formation pour les enseignants (avec le Reeb) & contribution aux assises régionales de l'éducation à l'environnement



5

pièces de théâtre « Bien-être et paysages bretons »



~ 26

lettres d'info « Je découvre l'environnement » et « La donnée environnementale »

À PARAÎTRE EN 2026...

PUBLICATION DE 5 BROCHURES

- Chiffres clés de l'eau en Bretagne · p. 10
- Chiffres clés de la biodiversité en Bretagne · p. 11
- Mémento des chiffres clés de l'énergie · p. 12
- Chiffres clés des déchets en Bretagne · p. 13
- Dossier de l'environnement : L'arbre en Bretagne · p. 26

FACILITER L'ACCÈS À L'INFORMATION ENVIRONNEMENTALE



Toute collectivité doit développer pour ses concitoyens un accès aux connaissances et aux données pour se former, décider, agir et interagir.

Face à la jungle informationnelle d'internet et à la multiplication des services en données, l'OEB facilite l'accès à une information actualisée de référence sur l'environnement breton.

Orientation #1 Plan de développement stratégique 2020-2025 de l'OEB



1.1 ADMINISTRER LE PORTAIL BRETAGNE-ENVIRONNEMENT.FR ET DIFFUSER LES LETTRES D'INFORMATION

Référentes OEB : Émilie NOVINCE, Émilie MASSARD

Priorité : 1 2

Historique

2024 : ouverture du nouveau portail // Lancement des lettres d'information « Je découvre l'environnement » et « La donnée environnementale »

2022-2023 : montée en version majeure du portail // Évolution du rubriquage

2019 : fusion de tous les sites thématiques en un portail unique

2009-2019 : ouverture de sites thématiques (biodiversité, eau, énergie), Ma commune, « Études » (PMB)

2003-2009 : ouverture et évolutions du portail bretagne-environnement.fr (1^{ère}, 2^{ème} et 3^{ème} version)

Le portail bretagne-environnement.fr diffuse de la donnée et de la connaissance environnementales pour des usagers variés ayant des niveaux de connaissances scientifiques très différents : citoyens, enseignants, collégiens et lycéens, formateurs, journalistes, acteurs de l'environnement, élus, chargés de mission, etc. Son contenu est produit par l'OEB et par des acteurs de l'environnement en Bretagne, dont plusieurs sont des collaborateurs réguliers depuis 2003. Avec ce site web, l'OEB répond aux missions définies dans son plan de développement stratégique : fournir un état de l'environnement en Bretagne, proposer des informations compréhensibles par tous, spécialistes ou non, et faciliter l'accès à l'information environnementale.

OBJECTIFS 2025-2026

- Intégrer des contenus web (actualisations et nouveautés) et optimiser leur référencement.
- Maintenir et améliorer le fonctionnement du portail et son accessibilité (prestation informatique).

LIVRABLES

- Accès au portail de l'OEB et ses rubriques
- Produits diffusés sur le portail (observation : articles, tableaux de bord, collections cartographiques & vulgarisation : infographies, articles, dossiers pédagogiques), documentation, annuaire
- Lettres d'info « [Je découvre l'environnement](#) » (lettre bimensuelle)
- Lettres d'info « [La donnée environnementale](#) » (6 envois par an)

1.2 RÉFÉRENCER DES RESSOURCES NUMÉRIQUES

Référente OEB : Émilie NOVINCE

Priorité : 1 2

Historique

2023-2024 : différenciation des moteurs de recherche sur le nouveau portail // Archivage des notices documentaires les plus anciennes pour améliorer la recherche de contenus

2019 : intégration du catalogue documentaire (10 000 notices) dans le portail

2014 : création d'un catalogue documentaire (PMB)

2003 : création d'un annuaire des acteurs, de liens, et d'un catalogue de métadonnées

Pour donner de la visibilité à l'information environnementale, aux acteurs bretons de l'environnement et permettre aux lecteurs de nos contenus d'aller plus loin dans les connaissances, l'OEB regroupe dans la rubrique « [Ressources](#) » du portail :

- Un catalogue documentaire de plus de 10 000 références (dont 4 000 archivées), enrichi d'une centaine de références chaque année grâce à une veille des nouvelles parutions.
- Un annuaire de plus de 400 acteurs institutionnels et associatifs de l'environnement en Bretagne.
- Une liste de webinaires Cafés DATA sur des sujets d'environnement et animés par l'OEB en collaboration avec des référents scientifiques et techniques.

Cette démarche doit permettre une meilleure compréhension du « qui-fait-quoi » et faire gagner du temps dans la recherche d'information.

OBJECTIFS 2025-2026

- Poursuivre le travail de veille.
- Assurer le référencement associé (annuaire, documentation).

LIVRABLES

- Catalogue documentaire
- Annuaire des acteurs institutionnels et associatifs
- Webinaires Cafés DATA : programmation et replays

1.3 OPEN DATA

Référente OEB : Émilie MASSARD

Priorité : 1 2

Historique

2024 : poursuite des mises à jour, diffusion de nouveaux jeux de données, remontée sur le site national data.gouv.fr // 87 jeux de données sur OpenData, 103 sur GéoBretagne

2023 : ouverture du site Web « Les données ouvertes de l'OEB » // 81 jeux de données sur OpenData, 97 sur GéoBretagne

2022 : choix de la solution Koumoul et migration des données

2019 : choix de la solution DKAN

2015 : application de la licence ouverte (Etalab) aux données de l'OEB

L'accès par tous aux données publiques produites par l'OEB est une obligation (convention d'Aarhus / directive Inspire) mais aussi une nécessité au titre de la transparence du travail effectué à l'OEB, et pour faciliter leur réutilisation.

Pour cela, l'OEB administre et alimente un service d'exploration et de téléchargement de données ouvertes produites par l'OEB sur ses thématiques sur l'ensemble du territoire breton :

data.bretagne-environnement.fr

En parallèle, les données SIG sont diffusées sur la plateforme régionale [GéoBretagne](https://GeoBretagne.fr).

OBJECTIFS 2025-2026

- Mettre à jour des données existantes.
- Diffuser les jeux de données associés aux nouvelles productions de l'OEB.
- Utiliser de nouvelles fonctionnalités (ex : concepts) et compléter les descriptions de table.

LIVRABLES

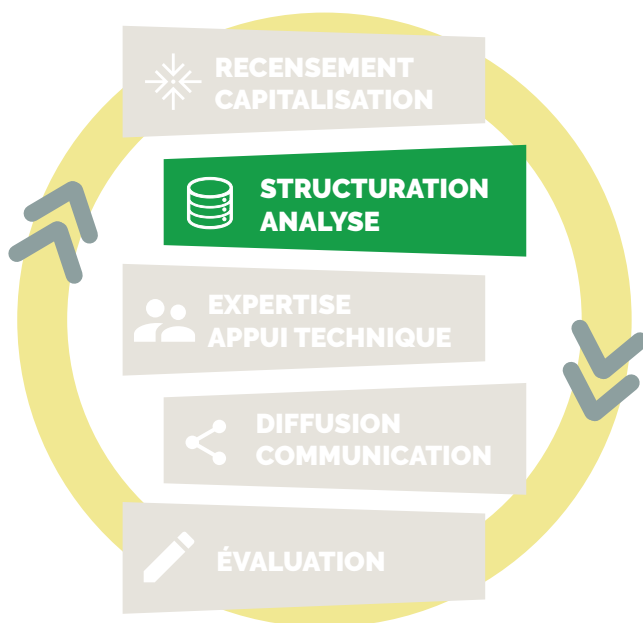
- Données ouvertes de l'OEB : data.bretagne-environnement.fr
- GéoBretagne : tinyurl.com/geob-oeb

SUIVRE L'ÉTAT DE L'ENVIRONNEMENT, LES RÉPONSES ET LES PRESSIONS



L'OEB réalise un travail de fond de collecte, de contrôle, de structuration des données dans le but de répondre à la nécessité de disposer de diagnostics partagés, fiables et actualisés, pour une vision globale des évolutions de l'environnement en Bretagne.

Orientation #2
Plan de développement stratégique
2020-2025 de l'OEB



2.1 COLLECTE DE DONNÉES ET ADMINISTRATION DES BASES DE DONNÉES

Référent OEB : Pascal BARILLÉ

Priorité : 1 2

État des lieux 2024

- 190 Go de données
- 1 289 tables
- 35 schémas

Historique

2023-2024 : poursuite de l'industrialisation des chaînes de traitement // Amélioration de la documentation

2022 : chantier OLE, choix de FME-BPMN

2008-2011 : gestion au cas par cas (Talend, R, Excel, CSV, etc.) et en silo au fur et à mesure des nouvelles thématiques gérées par l'OEB

Afin de produire des indicateurs et des services en données, l'OEB s'appuie sur un travail permanent de collecte et d'actualisation de données thématiques ou de référentiels. Ce travail est évolutif et varie selon les plateformes de données en open data, des multiples services web (API), mais aussi selon les formats, la qualité des données et les technologies de traitement. À chaque thématique, chaque producteur, ses méthodes de production plus ou moins rigoureuses. L'OEB s'adapte en permanence et s'appuie sur des règles de gestion communes internes. Ainsi, la capacité de l'OEB à automatiser la production d'indicateurs passe par des contrôles et des traitements rigoureux. Enfin, l'OEB doit appliquer une politique stricte de sécurisation des BDD sur des serveurs redondants.

OBJECTIFS 2025-2026

- Continuer à optimiser les traitements de données existants.
- Créer de nouveaux traitements pour répondre aux besoins en nouveaux indicateurs.
- Poursuivre les efforts de structuration et de documentation de la donnée.

LIVRABLES

- Traitement de données publiées sur le GitLab de l'OEB
- Tables intégrées en base
- Documentation publiée sur le ReadTheDocs de l'OEB : doc-data-oeb.readthedocs.io

2.2 PRODUCTION ET SUIVI D'INDICATEURS EAU

Référent OEB : Timothée BESSE

Priorité : 1 2

État des lieux 2024

- 34 indicateurs régionaux OLE
- 4 portraits OLE
- 27 jeux de données OpenData
- 50 collections cartographiques
- 25 tableaux de bord

Historique

2023-2024 : indicateurs sur les travaux de restauration des milieux aquatiques // Indicateurs protection des captages prioritaires // Enrichissement des indicateurs sur la biodiversité des poissons // Actualisation annuelle des jeux de données

2022 : 1^{ère} édition des « Chiffres clés de l'eau en Bretagne »

2013 : 1^{ères} productions

2012 : lancement de la mission eau

Le rôle de l'OEB est de mettre à disposition des lots de données actualisées annuellement, fiables, traitées selon des méthodologies standards, éprouvées et validées, à l'échelle de gestion adaptée à chaque sujet de la thématique eau (région, département, SAGE, contrats de territoires, EPCI, etc.).

OBJECTIFS 2025-2026

- Développer les indicateurs liés aux besoins des territoires pour la préservation de la ressource en eau et l'alimentation en eau potable.
- Appuyer l'Assemblée Bretonne de l'Eau dans le cadre du chantier « Connaissances ».
- Développer l'appui aux SAGE bretons par la mise à disposition de jeux de données pour la production de tableaux de bord de suivi des SAGE et des études Hydrologie-Milieus-Usages-Climat.
- Valoriser les données ARS sur la qualité des eaux à destination de la consommation humaine.
- Valoriser les indicateurs de l'état des masses d'eau à partir de l'état des lieux du SDAGE Loire-Bretagne.

LIVRABLES

- Données de prélèvements bruts par usage à l'échelle régionale, incluant les usages non soumis à redevance à l'Agence de l'eau
- Valorisation des données de l'alimentation en eau potable et connaissance des infrastructures d'interconnexion à l'échelle régionale
- Mise à jour des tableaux de bord et des jeux de données existants
- Brochure « Chiffres clés de l'eau en Bretagne » **2026**

2.3 PRODUCTION ET SUIVI D'INDICATEURS PATRIMOINE NATUREL

Référent OEB : François SIORAT

Priorité : 1 2

État des lieux 2024

- 46 indicateurs régionaux OLE
- 2 portraits OLE
- 17 jeux de données OpenData
- 18 collections cartographiques
- 16 tableaux de bord

Historique

2023-2024 : intégration des indicateurs territorialisés dans l'OLE

2020-2022 : orientation vers une approche multi-échelle

2019 : 1^{ère} édition des « Chiffres clés de la biodiversité en Bretagne »

2014-2019 : inventaire de 400 indicateurs régionaux dont 160 pertinents pour la Bretagne et 46 retenus par le CSRPN

L'organisation de la connaissance sous forme d'indicateurs est une aide pour la compréhension de l'état du patrimoine naturel et de son évolution. Pour cela, il faut disposer d'un jeu cohérent, pertinent et complet d'indicateurs décrivant les évolutions de l'état de santé du patrimoine naturel à différentes échelles contextualisées.

L'objectif de l'OEB est de produire ces indicateurs du régional à possiblement la commune, en s'appuyant sur les besoins des usagers.

OBJECTIFS 2025-2026

- Tirer toutes les plus-values possibles en matière d'indicateurs, à l'échelle de l'intercommunalité ou supra, des nouvelles informations « biodiversité » produites en 2024 (notamment Naturalité, Hotspot ou Complétude des inventaires par l'OEB ou Grains bocagers et Écopaysages par l'Inrae).
- Mettre à jour les indicateurs, suite à l'évolution de diverses listes rouges régionales par les partenaires naturalistes (oiseaux, mammifères, poissons).

LIVRABLES

- 4 indicateurs « milieux » (induits par les données Naturalité, Grains bocagers, Écopaysages, etc.), 1 indicateur « connaissance » (induit par les données Complétude des inventaires), 6 indicateurs liés aux listes rouges régionales mis à jour
- Mise à jour des tableaux de bord et des jeux de données existants
- Brochure « Chiffres clés de la biodiversité en Bretagne » 2026

2.4 PRODUCTION ET SUIVI D'INDICATEURS PAYSAGES

Référente OEB : Caroline GUITTET

Priorité : 1 2

État des lieux 2024

- 7 indicateurs régionaux OLE
- 1 portrait OLE
- 4 jeux de données OpenData
- 3 collections cartographiques
- 7 tableaux de bord

Historique

2024 : résultats de l'enquête régionale « Bien-être et paysages bretons »

2020 : 1^{ères} productions et tableaux de bord mis à jour chaque année

2018 : lancement de la mission paysages

L'organisation de la connaissance dans une forme synthétique est nouvelle pour les paysages, mais indispensable pour comprendre et objectiver leur évolution, pour sensibiliser les territoires à la démarche de paysage, et pour développer la capacité collective à appréhender l'évolution des paysages de l'échelle régionale à l'échelle des EPCI. La création de données fiables peut être un véritable levier pour une prise en compte des paysages dans les politiques transversales.

OBJECTIFS 2025-2026

- Traduire les résultats de l'enquête régionale « Bien-être et paysages bretons » en indicateurs sociaux aux différentes échelles territoriales.
- Créer un jeu d'indicateurs sur le suivi des paysages à partir de la POPP-Breizh.
- Restructurer les indicateurs de paysage : réorganisation du cadre conceptuel, redéfinition de la page web consacrée aux indicateurs, mise à jour de la documentation méthodologique.
- Mettre à jour les données.
- Produire et diffuser la brochure « Zoom sur : La démarche paysagère à l'échelle locale ».

LIVRABLES

- Nouvelle version de la page web dédiée aux indicateurs de paysage
- Brochure « Zoom sur : La démarche paysagère à l'échelle locale »
- 2 nouveaux jeux d'indicateurs de paysage (POPP-Breizh + enquête)
- 2 nouvelles datavisualisations (POPP-Breizh + enquête)
- Mise à jour des tableaux de bord et des jeux de données existants

2.5 PRODUCTION ET SUIVI D'INDICATEURS ÉNERGIE - GES

Référent·es OEB : Alette LACROIX, Nicolas MAHÉ

Priorité : 1 2

État des lieux 2024

- 97 indicateurs régionaux OLE
- 3 portraits OLE
- 25 jeux de données OpenData
- 27 collections cartographiques
- 3 tableaux de bord

Historique

2024 : production d'indicateurs et rédaction d'articles d'analyse sectorielle : transports, bâtiment, agriculture

2023 : création d'indicateurs sur la précarité énergétique

depuis 2021 : partenariat OEB-Air Breizh pour la diffusion des données d'émissions de GES

depuis 2020 : 3 éditions du mémento

depuis 2012 : 6 éditions des « Chiffres clés de l'énergie en Bretagne »

À l'échelle régionale comme infra-régionale (commune, EPCI, pays, département), les territoires ont besoin de données fiables, consolidées, afin de s'informer et de suivre les enjeux liés à l'énergie et aux GES, notamment dans le cadre des PCAET, SCoT, SRADDET, Schémas directeurs des ENR. L'OEB accompagne ses utilisateurs dans l'exploitation des données publiées, notamment via des notes méthodologiques accessibles à tous. Un travail d'harmonisation des méthodologies appliquées avec les standards nationaux est effectué de manière continue.

OBJECTIFS 2025-2026

- Publier la brochure « Chiffres clés de l'énergie en Bretagne » et les déclinaisons correspondantes sur le portail web.
- Produire et diffuser des bilans régionaux énergétiques annuels, dans un esprit de raccourcissement des délais de publication.
- Accompagner les travaux liés à la mise à jour du volet énergie-climat du SRADDET.
- Réflexion en lien avec l'ORTB sur l'intégration de sujets mobilités décarbonées / déplacements.

LIVRABLES

- Brochure « Chiffres clés de l'énergie en Bretagne » et déclinaisons web (jeux de données, articles web et tableaux de bord)
- Mise à jour des tableaux de bord et des jeux de données existants
- Mémento des chiffres clés de l'énergie **2026**

2.6 PRODUCTION ET SUIVI D'INDICATEURS BIOMASSE

Référent OEB : Alejandro ZERMENO RODRIGUEZ

Priorité : 1 2

État des lieux 2024

- 22 indicateurs régionaux OLE
- 1 portrait OLE
- 12 jeux de données OpenData
- 2 collections cartographiques
- 3 tableaux de bord

Historique

2024 : rédaction des « Chiffres clés du bois-énergie en Bretagne » // Convention Dreal pour le partage de données des installations de méthanisation

2023 : enquête et article sur le chauffage domestique au bois // Documentation des gisements et les consommations de biomasse fermentescible

depuis 2020 : production d'indicateurs sur les gisements de bois-énergie

depuis 2018 : production d'indicateurs sur la biomasse

L'OEB produit des indicateurs de cadrage aux échelles territoriales depuis 2018 sur la biomasse fermentescible, et sur les gisements de bois énergie depuis 2020. Ces indicateurs sont nécessaires pour répondre au besoin de compréhension et de suivi des différents publics (citoyens, élus, techniciens des collectivités, etc.) en lien avec les enjeux de transition et d'usages des ressources (bioénergies et matériaux biosourcés, etc.). L'information est synthétisée et diffusée de manière à être utilisée aussi bien à l'échelle régionale qu'à une échelle plus locale. Le développement des filières de méthanisation et des chaufferies bois constitue un enjeu fort au vu du contexte breton.

OBJECTIFS 2025-2026

- Diffuser la brochure « Chiffres clés du bois-énergie en Bretagne » et les déclinaisons correspondantes sur le portail web.
- Produire un bilan de la méthanisation et les déclinaisons correspondantes sur le portail web.

LIVRABLES

- Brochure « Chiffres clés du bois-énergie en Bretagne »
- Articles web
- Mise à jour des tableaux de bord et des jeux de données existants
- Bilan de la méthanisation en Bretagne (format à préciser)

2.7 PRODUCTION ET SUIVI D'INDICATEURS DÉCHETS

Référent-es OEB : Christophe BOUÉ, Mathie JUPIN

Priorité : 1 2

État des lieux 2024

- 18 indicateurs régionaux OLE
- 1 portrait OLE
- 12 jeux de données OpenData
- 6 collections cartographiques
- 20 tableaux de bord

Historique

2024 : démarche exploratoire, 3 enquêtes, 3 temps forts de valorisation des données // Travail de modélisation prospective des données // 1 étude stratégique // 1 développement informatique majeur

depuis 2012 : 4 éditions des « Chiffres clés des déchets en Bretagne » // Enquêtes régulières auprès des acteurs publics et privés de la gestion des déchets en Bretagne // Expertises techniques auprès des partenaires // Déclinaisons territoriales des indicateurs suivis

La diffusion de données valorisées sur les déchets répond notamment aux besoins des territoires de suivre les aspects qualitatifs et quantitatifs des déchets de leur territoire en lien avec les objectifs régionaux ou nationaux. L'OEB joue ici un rôle central de collecte des données et de simplification de l'accès à une donnée de référence.

OBJECTIFS 2025-2026

- Réaliser l'enquête annuelle auprès des collectivités bretonnes exerçant une compétence collecte et/ou traitement des déchets (opérations de collectes, déchèteries, plateformes de compostage, centres de tri, incinérateurs, plateformes de maturation de mâchefers, IDND).
- Réaliser l'enquête auprès des acteurs privés gérant une installation recevant au moins en partie des déchets ménagers et assimilés (plateformes de compostage, centres de tri, plateformes de maturation de mâchefers, IDND).
- Déployer les nouveaux outils d'enquête proposés par l'ADEME auprès des collectivités bretonnes exerçant une compétence déchet (Sinoe V3, formulaires en ligne et/ou API).
- Travailler avec la CCI, l'ADEME et la Région Bretagne sur l'avenir de l'outil EvalDNDAE et plus largement sur la méthodologie bretonne de suivi des DAE.

LIVRABLES

- Livrable sur les installations bretonnes de gestion des déchets en collaboration avec la Région Bretagne
- Exploitation des données transmises par les éco-organismes en suivant les préconisations de l'étude réalisée sur le sujet en 2024
- Mise à jour des tableaux de bord et des jeux de données existants
- Brochure « Chiffres clés des déchets en Bretagne » **2026**

2.8 PRODUCTION ET SUIVI D'INDICATEURS ADAPTATION CLIMAT

Référent-es OEB : Pierre D'ARRENTIÈRES, Élisabeth COLNARD

Priorité : 1 2

État des lieux 2024

- 15 indicateurs régionaux OLE
- 1 portrait OLE
- 6 jeux de données OpenData
- 2 collections cartographiques
- 2 tableaux de bord

Historique

2024 : FAQ web // Appui en données pour 2 études HMUC // Rédaction des « Chiffres clés de l'évolution du climat en Bretagne »

2023 : article sur la sécheresse // Création de la page web thématique « changement climatique »

2022 : création de la mission adaptation - climat // Rencontres avec les acteurs pour identifier les besoins et données

La mission permet aux acteurs bretons de l'adaptation d'accéder à des contenus de vulgarisation ainsi qu'à des synthèses sur les connaissances sur l'évolution du climat en Bretagne. Le service en données climatiques de l'OEB permet aux collectivités territoriales d'accéder à des données climatologiques de référence afin d'alimenter leurs diagnostics de vulnérabilités (PCAET, ScotAEC, études HMUC).

OBJECTIFS 2025-2026

- Initier une synthèse des impacts du changement climatique sur différentes thématiques prioritaires : agriculture, eau, biodiversité.
- Participer à la rédaction d'un chapitre climat au sein des « Chiffres clés de l'eau en Bretagne ».

LIVRABLES

- Brochure « Chiffres clés de l'évolution du climat en Bretagne » (parution : mars 2025)
- Contenus de synthèse et communication sur la brochure (posters, kakémonos, flyers)
- Mise à jour des tableaux de bord et des jeux de données existants
- Chapitre climat au sein des « Chiffres clés de l'eau en Bretagne » **2026**

L'OEB EN INTERACTION AVEC DE...

PRODUCTEURS ET FOURNISSEURS DE DONNÉES

+ Multithématiques

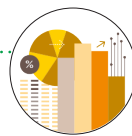


LES OUTILS LOCAUX ET RÉGIONAUX

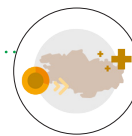
+ Multithématiques



Observatoire local de l'environnement



Tableaux de bord



Cartothèque



POPP-Breizh
popp-breizh.fr



Cartographier les paysages bretons
carto.bretagne-environnement.fr

UTILISATION ET EXPLOITATION NATIONALE DE LA DONNÉE

+ Multithématiques



data.gouv.fr

[géo catalogue](http://geo catalogue)



...NOMBREUX RÉSEAUX D'ACTEURS

Patrimoine naturel



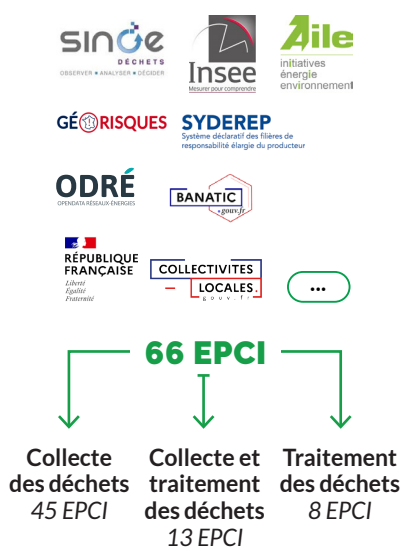
Énergie



Biomasse



Déchets



~ 30 acteurs privés
 ~ 30 éco-organismes et assimilés
 5 fédérations professionnelles



Données ouvertes

GéoBretagne®

Biodiv'Bretagne
data.biodiversite-bretagne.fr

TerriSTORY
bretagne.terristory.fr

Réduire ses DMA
tinyurl.com/reduire-ses-dma



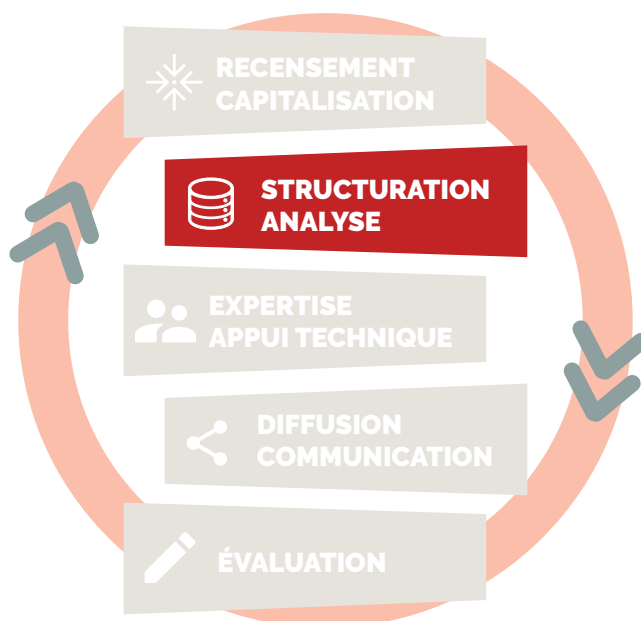
FURNIR DES SERVICES MUTUALISÉS EN DONNÉES AUX TERRITOIRES



Les besoins en information environnementale sont bien sûr différents du régional au local ou d'une collectivité à une autre. Les besoins communs sont tout aussi nombreux : résultant d'obligations de reportings réglementaires et, dans de nombreuses collectivités, d'un déficit de ressources techniques pour l'observation et l'évaluation dans le domaine environnemental.

Ceci amène l'OEB à proposer des services en données mutualisés et des bilans infrarégionaux - dans la mesure du possible en cohérence avec les indicateurs régionaux.

Orientation #3 Plan de développement stratégique 2020-2025 de l'OEB



3.1 OBSERVATOIRE LOCAL DE L'ENVIRONNEMENT (OLE)

Référent OEB : Pascal BARILLÉ

Priorité : 1 2

État des lieux 2024

- 49 portraits
- 85 indicateurs régionaux
- 97 indicateurs départementaux
- 104 indicateurs EPCI
- 58 indicateurs communaux

Historique

2024 : ajout d'indicateurs //
Création des sous portails
OLE dédiés aux membres

2022-2023 : financement
France Relance //

Développement du projet et
ouverture au public

2021 : validation du projet //
Recherche de financements //
Choix de la solution MReport

La sous-utilisation et la multiplication des services Data (OEB ou autres), l'insuffisance d'indicateurs environnementaux locaux homogènes entre territoires ont amené l'OEB à développer l'application web open source : Observatoire local de l'environnement (ole.bretagne-environnement.fr). L'objectif de l'OLE est d'offrir une lecture par thématique, par enjeux, etc., de proposer des données en lien avec la planification locale, de servir de passerelle vers des outils plus complexes, de faciliter le travail de communication des collectivités. L'OLE est adossé à un écosystème public de données environnementales (GéoBretagne).

OBJECTIFS 2025-2026

- Développer du lien entre OLE et infographies locales.
- Référencer des indicateurs hors thématiques OEB dans le catalogue.

LIVRABLES

- Indicateurs
- Portraits de territoire

3.2 POPP-BREIZH

Référente OEB : Caroline GUITTET

Priorité : 1 2

État des lieux 2024

- 30 OPP fonctionnels
- 5 en projet
- 1 430 séries photographiques et 5 070 photos sur la POPP-Breizh

Historique

2024 : 1^{er} tableau de bord sur
le suivi des paysages

2022 : lancement de la
plateforme POPP-Breizh //
6 formations depuis 2018

2020 : version 2 de la POPP-
Breizh

2019 : 25 OPP fonctionnels
ou en projet

Les territoires ont besoin d'un outil pour développer des Observatoires photographiques du paysage (OPP) et de conseils pour construire leur projet et exploiter les données accumulées tout au long de la vie de l'OPP. La POPP-Breizh (popp-breizh.fr) répond à ces besoins, mutualise les moyens avec un outil unique, fédère les acteurs de la connaissance paysagère et permet d'homogénéiser les méthodes. L'enjeu sous-jacent est que les territoires puissent analyser l'impact de leur politique en matière de paysage. Le rôle de l'OEB est donc d'assurer la montée en compétence, le suivi des porteurs OPP et le renforcement de la dynamique du réseau des OPP.

OBJECTIFS 2025-2026

- Poursuivre l'accompagnement et la formation des porteurs d'OPP en fonction des besoins collectifs.
- Participer aux projets d'exploitation des photographies (projet de livre avec l'Université du temps libre).
- Lancer, avec les porteurs d'OPP, un observatoire photographique régional sur les effets du changement climatique sur les paysages.
- Étudier les faisabilités d'évolution de la POPP-Breizh pour maintenir et améliorer l'infrastructure de la plateforme, en collaboration avec les autres régions (Dreal Auvergne-Rhône-Alpes et Dreal Occitanie).

LIVRABLES

- Nouveaux OPP dans la POPP-Breizh
- 1 rencontre collective entre OPP
- 1 bilan annuel des OPP et du contenu de la POPP-Breizh
- 1 observatoire régional photographique sur les effets du changement climatique et article web de valorisation
- Expertise ponctuelle pour le développement d'une nouvelle POPP hors région Bretagne pour bénéficier des évolutions

3.3 PLATEFORME RÉGIONALE DES DONNÉES NATURALISTES

Référent OEB : Mathieu LAGARDE

Priorité : 1 2

État des lieux 2024

- 5,2 millions de données
- 13 800 espèces
- 1 200 communes
- 22 800 photos

Historique

2023 : 4,2 millions de données

2022 : 1,8 million de données

2021 : lancement de la plateforme régionale des données naturalistes Biodiv'Bretagne

2018-2019 : charte de la plateforme // Validation CSRPN du référentiel régional des données « sensibles » // Recrutement dédié OEB // Choix de l'outil GéoNature

2017 : modèle de fichiers d'échange pour les données d'occurrence



L'ambition d'amplifier notablement le volume de données gérées dépend de l'octroi d'une nouvelle subvention.

Le rôle de l'OEB est d'animer et d'administrer dans un cadre national (SINP) une plateforme régionale de partage et de diffusion des données : Biodiv'Bretagne (data.biodiversite-bretagne.fr). Des routines semi automatisées d'alimentation de la plateforme ont été mises en place avec les principaux producteurs naturalistes bretons de données d'occurrence. Pour réaliser les ambitions portées par le programme 2025-26, un renfort en ETP est attendu sur la période 2025-27.

OBJECTIFS 2025-2026

- Rechercher de nouvelles données à intégrer. Les producteurs ciblés en priorité sont certains opérateurs spécifiques comme les gestionnaires d'aires protégées (notamment les Réserves naturelles régionales), les naturalistes de l'estran ou encore certains organismes produisant des données en milieu marin (Ifremer, IUEM, etc.).
- Intégrer des données contenues dans la base nationale de l'INPN.

LIVRABLES

- Intégration des nouvelles données des ORFF et des collectivités selon les flux déjà mis en place
- Données prioritaires du SINP intégrées, données d'estran de Bretagne Vivante et VivArmor Nature testées et intégrées
- Identification et intégration des données des RNN, RNR et ABC/ABI

3.4 PLATEFORME DE SUIVI DES PCAET : TERRISTORY BRETAGNE

Référent-es OEB : Aliette LACROIX, Nicolas MAHÉ

Priorité : 1 2

État des lieux 2024

- 86 indicateurs, à l'échelle régionale, départementale, EPCI, pays et commune
- 8 couches géographiques de visualisation d'infrastructures de production et de distribution d'énergie
- 3 modules complémentaires de visualisation d'indicateurs et de prospective

Historique

2024 : paramétrage et activation des modules « analyse » et « stratégie territoriale »

2022-2023 : intégration de données, communication, GT technique et stratégie territoriale

2021-2022 : validation du déploiement de l'outil TerriSTORY (modules « indicateurs » et « installations »)

2020-2021 : évolutions méthodologiques calcul des GES

2010-2020 : administration d'Ener'GES // Accompagnement des territoires

Depuis 2021, TerriSTORY (bretagne.terristory.fr) est la plateforme de prédilection pour les données utiles à l'élaboration et au suivi des Plans Climat Air Energie Territoriaux (PCAET). L'OEB administre cette plateforme et accompagne les utilisateurs, notamment au travers de webinaires présentant le fonctionnement de TerriSTORY. Depuis le printemps 2024, TerriSTORY permet la quantification de l'impact d'actions génériques, et intègre ces impacts dans une modélisation prospective des émissions de GES, de la consommation et de la production d'énergie (module « stratégie territoriale »). Le simulateur mobilité et le module de comparaison entre territoires (« analyse territoriale ») sont également opérationnels.

OBJECTIFS 2025-2026

- Poursuivre l'accompagnement des utilisateurs, notamment autour de la refonte de la plateforme.
- Actualiser les principaux indicateurs (ISEA V6 notamment) et ajout d'indicateurs complémentaires.

LIVRABLE

- Webinaire Café DATA de présentation de la refonte ergonomique et fonctionnelle
- Plateforme web actualisée avec les données et modules les plus récents

3.5 OUTIL D'ESTIMATION DES GISEMENTS EN BIOMASSE

Référent OEB : Alejandro ZERMENO RODRIGUEZ

Priorité : 1 2

Historique

2024 : production et mise à jour d'indicateurs des gisements de biomasse combustible et fermentescible à l'aide d'une étude

2022-2023 : documentation et reconstruction de méthodologies pour les gisements

2018-2021 : développement de l'outil et production de 28 indicateurs de l'échelle locale à l'échelle régionale // 20 sources de données compilées

L'OEB met à disposition des acteurs des territoires des données sur les gisements de biomasse combustible et fermentescible, ainsi que sur les installations de valorisation énergétique de la biomasse (chaufferies bois et installations de méthanisation). L'objectif est de contribuer à développer la mobilisation des ressources en biomasse du territoire, en cohérence avec les gisements disponibles et les différents usages complémentaires ou concurrentiels.

ESTIGIS (tinyurl.com/88fwt7dd), outil mis en place en 2020, permet la diffusion de ces données à une maille communale et intercommunale et permet l'édition de rapports pour se comparer avec un territoire voisin. Cet outil, complexe d'utilisation, doit être restructuré afin d'améliorer la prise en main par les territoires.

OBJECTIFS 2025-2026

- Restructurer l'outil ESTIGIS bois-énergie et méthanisation.
- Mettre en ligne la documentation web sur l'OLE.
- Mettre à jour la documentation des données de gisements de biomasse fermentescible.

LIVRABLES

- 2 tableaux de bord (ou MViewer) ESTIGIS
- Rédaction et mise en ligne des fiches méthodologiques
- 1 formation à l'utilisation de l'outil

3.6 PLATEFORME RÉGIONALE DES DONNÉES DE RESTAURATION DES MILIEUX AQUATIQUES

Référent OEB : Timothée BESSE

Priorité : 1 2

Historique

2024 : intégration des données du SMGBO et de Chère-Don-Isaac // Accompagnement du Conseil départemental 22 pour l'intégration du dictionnaire de données et la contribution à la plateforme régionale

2023 : 1^{ère} consolidation et valorisation des données pour le département 35

2022 : 1^{ers} travaux bancarisés sur le bassin versant de la Vilaine via l'outil SYSMA : oeb.sysma.io

2017-2021 : projet BERCEAU (CRESEB - Université Rennes 1) // Ouverture de l'outil SYSMA en open source

2011 : développement de SYSMA par l'EPTB Sèvre Nantaise

Pour améliorer le fonctionnement des cours d'eau et contribuer à l'obtention d'une eau de bonne qualité en quantité suffisante, des actions de restauration sont réalisées en Bretagne. Ces actions sont suivies de manière hétérogène au niveau local, départemental et à l'échelle du bassin Loire-Bretagne.

Le suivi des actions de restauration est nécessaire pour la bonne gestion des milieux aquatiques et le rapportage de l'efficacité des politiques publiques de restauration. L'OEB développe et / ou administre des outils techniques pour faciliter l'évaluation de l'efficacité des actions de restauration menées sur les territoires bretons et accompagne les utilisateurs.

OBJECTIFS 2025-2026

- Intégrer des travaux réalisés sur le département des Côtes-d'Armor en collaboration avec la cellule ASTER du Département.
- Accompagner d'autres territoires bretons pour l'utilisation du dictionnaire de données régional.
- Animer le groupe de travail régional.

LIVRABLES

- Tableau de bord actualisé annuellement avec les indicateurs des travaux de restauration des milieux aquatiques sur les départements 35 et 22
- Actualisation du dictionnaire de données en lien avec le groupe de travail régional

CONTRIBUER À L'EXPERTISE TERRITORIALE



Cette capacité et cette légitimité à alimenter les réflexions stratégiques impliquent de conforter ou de développer les activités suivantes :

1/ l'analyse fine des données pour aller au-delà des bilans thématiques et mener des études, en développant par exemple l'analyse des causalités ou l'analyse par enjeux ;

2/ la participation aux réseaux nationaux, pour faire le lien entre dynamiques nationales et régionales.

Orientation #4

Plan de développement stratégique
2020-2025 de l'OEB



4.1 RÉFÉRENTIEL RÉGIONAL DES PESTICIDES

Référent OEB : Timothée BESSE

Priorité : 1 2

Historique

2024 : développement du référentiel régional en partenariat avec la Dreal, la DRAAF et l'ARS

2022 : 1^{ère} réunion du groupe de travail régional : OEB, Dreal, DRAAF, EPTB Eau et Vilaine, SMGBO, CD35 et CD29 // Définition d'un cahier des charges pour le référentiel régional des substances actives pesticides

2020 : dossier « Les pesticides en Bretagne » // Publication d'un référentiel sous la forme d'un jeu de données : « Description des substances actives phytosanitaires »

Le suivi des actions de réduction de l'utilisation des pesticides et de leur traitement pour la qualité de l'eau potable et de l'environnement nécessite une transparence et une cohérence entre les référentiels utilisés par les différentes structures analysant les données sur les substances actives des pesticides, ou informant les populations sur les substances nouvellement rencontrées ou recherchées dans les analyses. Le rôle de l'OEB est de :

- Proposer aux décideurs et acteurs locaux un référentiel commun décrivant les substances actives pesticides, basé sur le référentiel national des données sur l'eau (SANDRE) et les référentiels régionaux (DRAAF), nationaux (INERIS, ANSES) et européens (ECHA) ;
- Publier la méthodologie associée à la constitution et à l'actualisation de ce référentiel ;
- Animer les choix collectifs de développement de l'outil et du référentiel.

OBJECTIFS 2025-2026

- Publier la première version du référentiel.
- Assurer son actualisation régulière en lien avec le groupe de travail régional.

LIVRABLES

- 1 donnée ouverte publiée sur la plateforme data.bretagne-environnement.fr
- Documentation et publication de l'outil et du suivi de développement sur le portail GitLab de l'OEB

4.2 ESPÈCES & CLIMAT

Référent OEB : François SIORAT

Priorité : 1 2

Historique

2024 : explorations méthodologiques d'analyses des distributions d'espèces (OEB, ORFF, OFB - SNAP)

2021 : projet Naturalité & Climat (Bretagne Vivante) - phase 1

! Cette action dépend de l'octroi d'une nouvelle subvention.

En 2024, l'OEB a travaillé sur l'identification du niveau communal de complétude des inventaires naturalistes. Diverses approches d'analyses de la distribution des espèces ont été testées, ouvrant ainsi des potentialités techniques de croisement avec notamment des variables climatiques afin d'expliquer ces distributions. Divers travaux déjà menés en Bretagne seront mobilisés. Le projet doit s'étendre sur 3 ans. Il mettra en action un collectif régional d'opérateurs (associations naturalistes, experts, scientifiques).

Pour réaliser cette ambition, un renfort en ETP est attendu sur la période 2025-2027.

OBJECTIFS 2025-2026... & 2027

- Établir la part de la distribution des espèces en Bretagne expliquée par les variables climatiques.
- Prospector les scénarii d'évolution de cette distribution selon les scénarii d'évolution climatique.

LIVRABLES

- Méthode de travail au sein du collectif technique et feuille de route du projet
- Liste des espèces bretonnes les plus sensibles aux extrêmes climatiques
- Identification des données disponibles
- Identification de la (ou des) technique(s) d'analyse Espèces vs Climat

4.3 ATLAS DES POISSONS EN BRETAGNE

Référent OEB : Timothée BESSE

Priorité : 1 2

Historique

2024 : intégration des données Atlas et actualisation du tableau de bord à partir des données de la plateforme Biodiv'Bretagne // Publication de 2 articles rédigés en collaboration avec l'OFB

depuis 2022 : convention 2022-2024 OFB-OEB pour ce projet // 1 tableau de bord dédié

Les peuplements de poissons des cours d'eau bretons sont décrits à l'échelle régionale ou des grands bassins versants. Cependant, la Bretagne est principalement composée de petits bassins versants (94 % ont une surface inférieure à 10 000 ha). La répartition des peuplements dans ces petits bassins côtiers et la dynamique de colonisation d'un bassin à l'autre est mal connue, notamment dans le cas des espèces envahissantes.

La production d'un ensemble de contenus sur la répartition des poissons en Bretagne contribuera à la production de connaissances sur la biodiversité des milieux aquatiques.

OBJECTIFS 2025-2026

- Valoriser les connaissances sur les peuplements de poissons et leur répartition en Bretagne.

LIVRABLES

- Actualisation annuelle du tableau de bord
- Dossier de 6 articles sur l'Atlas des poissons en Bretagne
- Publication d'un format print (type « Zoom sur ») à partir des indicateurs régionaux

4.4 EXPERTISE ET RÉSEAUTAGE

Référent-es OEB : Multi

Priorité : 1 2

Historique

2024 : participation aux groupes d'analyse et de contribution « Prospective » et « Adaptation » dans le cadre de la mise à jour du SRADDET // Participation aux travaux de la cellule biomasse // Participation au séminaire du RARE (adaptation au changement climatique) // Animation d'un GT RARE sur les indicateurs climatiques

depuis 2022 : participation aux rencontres du réseau PCAET

depuis 2018 : implication dans le réseau national des acteurs de la connaissance paysagère

depuis 2015 : adhésion et contributions au RARE

depuis 2010 : contributions à l'ONB, au SINP, interventions en CBTE, au CGLE, en Conférence des ressources, etc.

L'OEB est de plus en plus sollicité pour contribuer à des événements ou des groupes de travail en tant qu'expert de la donnée environnementale, pour participer aux réseaux d'acteurs de la donnée qu'ils soient nationaux, régionaux ou locaux. Au niveau national, les observatoires régionaux s'organisent au sein du RARE, particulièrement sur les thématiques Énergie, Biomasse, Déchets et Climat.

OBJECTIFS 2025-2026

- Poursuivre les participations engagées.
- Participer à diverses dynamiques régionales : CBTE, GAC prospective, GAC adaptation, suivi du CRE, réseau PCAET, Chantier « Connaissance » de l'Assemblée bretonne de l'eau, Plan de lutte contre les Algues vertes, journées techniques auprès des techniciens de bassins versants, planification écologique, cellule régionale Biomasse, etc.
- Participer à diverses dynamiques nationales : RARE, SINP, ONB, Onerc, Ademe, TerriSTORY, etc.
- Prendre part à divers groupes de travail techniques et restitutions d'études.

LIVRABLES

- Comptes-rendus de réunions

AIDER À LA PRODUCTION, L'UTILISATION ET L'ANALYSE DES DONNÉES



Une des missions de l'OEB qui a pris le plus d'ampleur ces dernières années est l'appui technique aux producteurs et aux usagers de données : structures gestionnaires des déchets, producteurs de données naturalistes, observatoires photographiques du paysage, collectivités devant faire un diagnostic PCAET, etc.

En effet, la seule mise à disposition de services en données ou de synthèses ne suffit pas. L'accompagnement technique de nombreux producteurs de données ou d'utilisateurs est indispensable sans quoi les outils sont peu ou mal utilisés.

Orientation #5 Plan de développement stratégique 2020-2025 de l'OEB



5.1 APPUI TECHNIQUE AUX CITOYENS, TERRITOIRES ET MEMBRES

Référent·es OEB : Multi

Priorité : 1 2

État des lieux 2024

- 37 sollicitations de membres
- 41 sollicitations de non membres
- 1 sollicitation partenaire associé public
- 10 webinaires Cafés DATA

Historique

2024 : lancement du projet d'infographies locales pour les membres de l'OEB

2023 : lancement des webinaires Cafés DATA

2022 : validation du cadre de l'appui technique auprès du public et des membres

2021 : modification de la convention constitutive pour l'adhésion des collectivités à l'OEB

2007-2020 : nombreuses sollicitations sans cadre et moyens dédiés à l'OEB

L'OEB est sollicité par différents publics sur des sujets très variés (conseil ou production de données, acteurs de l'environnement, etc.). Afin de cadrer cette activité, l'OEB s'est doté en 2022 d'une règle en 3 niveaux d'intervention :

1^{er} niveau : conseil, formation et aide technique ponctuelle pour tous les acteurs des territoires bretons pour la mise en relation, l'identification des besoins, l'accès aux données et la bonne utilisation des services qu'il propose.

2^{ème} niveau : un accompagnement sur la durée pour les membres qui soutiennent le fonctionnement de l'OEB et ses projets par leur cotisation annuelle. Ils bénéficient de services supplémentaires dans la limite de 3 jours par an axés sur les conseils, la production de bilans ou l'aide à l'exploitation des données.

3^{ème} niveau : toute sollicitation spécifique par un membre nécessitant la mobilisation de l'OEB au-delà du forfait de deuxième niveau peut être appréhendée via une prestation sous réserve de compatibilité avec les critères validés en conseil d'administration.

OBJECTIFS 2025-2026

- Répondre aux sollicitations téléphoniques, par mail ou via le portail.
- Répondre aux sollicitations des adhérents.
- Organiser des temps de communication sur les services de l'OEB.

LIVRABLES

- Déplacements de l'OEB chez les membres
- Fichier de suivi des sollicitations pour les 3 niveaux
- Webinaires Cafés DATA

SENSIBILISER ET COMMUNIQUER SUR L'ENVIRONNEMENT



Nos publications destinées au grand public sont une porte d'entrée vers l'information environnementale concernant la Bretagne, articulée avec l'inventaire des connaissances réalisé dans le cadre de l'orientation n°1 et des productions propres à l'OEB liées à nos activités d'observation.

Orientation #6
Plan de développement stratégique
2020-2025 de l'OEB



6.1 VULGARISATION DES CONNAISSANCES

Référente OEB : Emmanuèle SAVELLI

Priorité : 1 2

Historique

2024 : refonte éditoriale de la rubrique « Découvrir » du nouveau portail // Projet exploratoire de création d'infographies locales pour / et avec des membres de l'OEB // Édition de la brochure de vulgarisation « Les marées vertes en Bretagne » // Projet exploratoire pour proposer aux enseignants de la région académique Bretagne des données et connaissances locales sur l'environnement et le développement durable (tinyurl.com/oeb-edd - en collaboration avec la Dreal, la Draaf et le Rectorat)

Partant du constat que le niveau des connaissances scientifiques moyen de la population est celui acquis en fin de collège / début de lycée, il est nécessaire d'expliquer les données et connaissances sur l'environnement pour aider à leur bonne appropriation. Pour vulgariser les connaissances, l'OEB s'adapte aux besoins des usagers qui sont désormais mieux cernés (s'informer, apprendre, s'acculturer, sensibiliser, enseigner, former, etc.) et aux spécificités des canaux de diffusion.

OBJECTIFS 2025-2026

- Consolider l'évolution éditoriale pédagogique engagée en 2024.
- Déployer une stratégie de communication travaillée de manière ciblée et en collaboration avec des partenaires relais. Partenaires mobilisés : Dreal, CRB, Draaf, Draeac Bretagne, Reeb (participation à la plateforme régionale EEDD), membres de l'OEB.
- Tester la coréalisation avec le Reeb d'un webinaire destiné à la formation des enseignants en lien avec les aires éducatives sur un sujet d'environnement.
- Appuyer les pôles thématiques dans la vulgarisation de leurs productions.

LIVRABLES

- Rubrique « [Découvrir](#) » du portail, articles de vulgarisation et dossiers pédagogiques
- Lettre d'information bimensuelle « [Je découvre l'environnement](#) »
- Infographies régionales et locales
- Contribution de l'OEB aux Assises régionales de l'éducation à l'environnement organisées à l'automne 2025
- 1 webinaire de formation pour les enseignants, coréalisé avec le Reeb

6.3 DOSSIER DE L'ENVIRONNEMENT SUR L'ARBRE EN BRETAGNE

Référente OEB : Caroline GUITTET

Priorité : 1 2

Historique

2020 : dossier de l'environnement « Les paysages en Bretagne »

! Le projet est dépendant des autres projets en cours de construction en 2024 (valorisation de l'enquête régionale « Bien-être et paysages bretons »), ainsi que de la disponibilité de l'équipe en interne et de l'octroi d'un budget associé.

En 2022, la région Bretagne a co-construit un plan Arbre avec les acteurs privilégiés autour de l'arbre. Pendant cette concertation, il s'est avéré qu'il y avait un important déficit dans la sensibilisation et la communication sur la question de l'arbre auprès du grand public. La production - par l'OEB en concertation avec les acteurs de l'arbre en Bretagne (ONF, CNRPF, filière bois-énergie, etc.) - d'un dossier ciblant le grand public dédié à ce sujet doit répondre à ce besoin. Il s'agit aussi de traiter la question de l'arbre de manière transversale en s'appuyant sur les données des différentes thématiques traitées à l'OEB (biomasse, eau, biodiversité, climat, déchets).

OBJECTIFS 2025-2026

- Construire l'équipe de référents techniques.
- Constituer et analyser la documentation et les données.
- Rédiger, diffuser et communiquer le livrable.

LIVRABLES

- Un dossier de l'environnement print « L'arbre en Bretagne » 2026
- Des articles thématiques sur le portail de l'OEB 2026
- Un webinaire Café DATA sur le dossier de l'environnement 2026

6.2 THÉÂTRE « BIEN-ÊTRE ET PAYSAGES BRETONS »

Référente OEB : Caroline GUITTET

Priorité : 1 2

Historique

2024 : prise de contact avec différents théâtres sur les territoires et différents EPCI

2023 : production des « Chiffres clés bien-être et paysages bretons »

2022 : lancement de l'enquête régionale « Bien-être et paysages bretons »



Cette action dépend de l'octroi de nouvelles subventions. La réussite dépend de l'engagement de 4 théâtres en Bretagne. C'est à partir de l'engagement des théâtres que de nouvelles subventions sont possibles.

Après une forte mobilisation des Bretons et des Bretonnes pour répondre à l'enquête « Bien-être et paysages bretons » en 2023, l'OEB a analysé et produit une synthèse des résultats. Toutefois, ce format retranscrit mal la part sensible, les récits individuels et collectifs récoltés. L'OEB souhaite commanditer une compagnie de théâtre pour mettre en récit les résultats de l'enquête avec, à l'appui, une participation citoyenne et promouvoir ainsi les intérêts de l'action paysagère à l'échelle locale auprès des élus locaux.

OBJECTIFS 2025-2026

- Finaliser les recherches de subvention et clôturer le budget.
- Rechercher des partenariats dans les domaines de la culture et du paysage pour construire les moments paysages-biodiversité.
- Développer une stratégie de communication régionale et communiquer sur le projet à l'échelle des territoires.
- Encadrer les moments paysages-biodiversité : valorisation des actions territoriales des partenaires sous forme de conférences, expositions, lectures de paysage, etc.

LIVRABLES

- 4 résidences de création participative et 5 pièces de théâtre
- 4 moments paysage-biodiversité avec les partenaires locaux (balade faune-flore, présentation Atlas des paysages, exposition OPP, etc.)

6.4 COMMUNIQUER SUR L'OEB

Référentes OEB : Émilie NOVINCE, Angèle ZINSSNER

Priorité : 1 2

Historique

2023 : lancement des comités d'orientation (1 par an)

2022 : lancement de la lettre d'information des membres de l'OEB (3 par an)

depuis 2017 : animation de pages sur les réseaux sociaux

2005-2020 : conférences des partenaires de l'OEB (fréquence triennale)

La concurrence de visibilité de l'information environnementale, tous médias confondus, est de plus en plus forte notamment entre sources fiables et non fiables. La communication sur l'OEB et les services qu'il propose doit être renforcée. L'OEB doit donc être clairement identifié par le plus grand nombre dans son rôle et ses missions afin de développer l'usage de ses services, de conforter les adhésions des collectivités et d'augmenter les participations externes sur ses projets. Cela passe par le développement de ses supports de communication pour les membres de l'OEB, les institutions et divers autres publics.

OBJECTIFS 2025-2026

- Poursuivre la communication institutionnelle sur les missions, projets et partenariats de l'OEB via les canaux existants.
- Renforcer les échanges avec les membres et partenaires de pour améliorer la compréhension de la valeur ajoutée de l'adhésion, pour faciliter la rediffusion de nos produits d'observation et de vulgarisation dans leurs propres canaux de communication.

LIVRABLES

- Rubrique « [L'Observatoire](#) » du portail de l'OEB
- Pages institutionnelles [LinkedIn](#) et [Facebook](#) de l'OEB
- Lettres d'info « L'OEB informe ses membres »
- Kit de communication sur l'OEB, sa gouvernance, ses missions et projets
- Communiqués de presse (à l'occasion des actions de médiatisation)
- Rapport annuel d'activités et programme d'actions

LA GOUVERNANCE, LES MEMBRES ET LES PARTENAIRES DE L'OEB



LES MEMBRES FONDATEURS



26 MEMBRES ADHÉRENTS

au 1^{er} décembre 2024



LES PARTENAIRES ASSOCIÉS



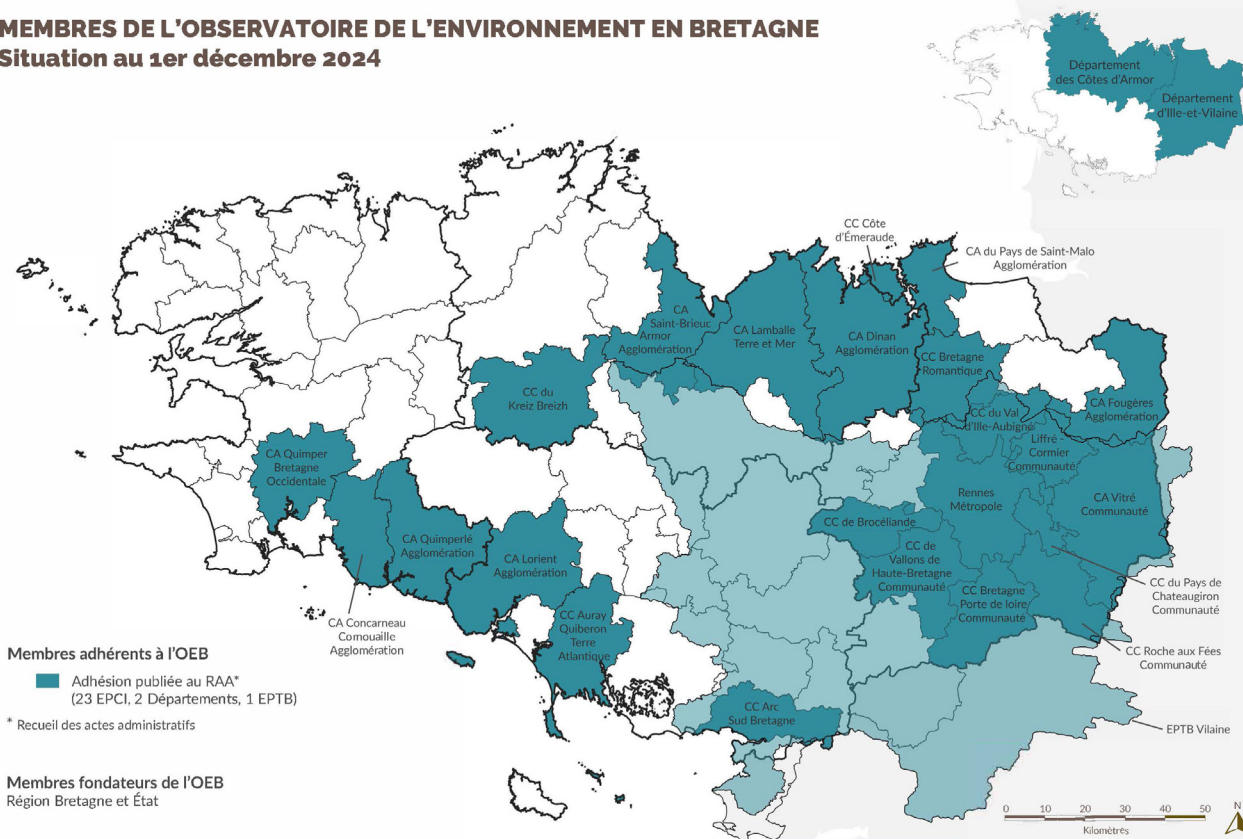
COFINANCÉ PAR UNION EUROPÉENNE



L'Europe s'engage / en Bretagne

Co-financé par l'Union européenne

MEMBRES DE L'OBSERVATOIRE DE L'ENVIRONNEMENT EN BRETAGNE Situation au 1er décembre 2024



LES INSTANCES

M. Yann Soulabaille (département d'Ille-et-Vilaine), représentant du 3^{ème} collège (Collectivités), assure la présidence de l'OEB depuis octobre 2024, pour un mandat de 3 ans. La vice-présidence est portée par Mme Aurélie Mestres (Dreal Bretagne).

Administrateurs·trices titulaires du 1^{er} collège (État)

Mme Aurélie MESTRES
Directrice adjointe de la Dreal Bretagne

M. Thomas ZAMANSKY
Chef du service Connaissance, prospective et évaluation environnementale à la Dreal Bretagne

Mme Laëtitia BOMPÉRIN
Cheffe du service régional de l'Agri-environnement, de la forêt et du bois à la Draaf Bretagne

Administrateurs·trices titulaires du 2^{ème} collège (Région)

Mme Delphine ALEXANDRE
Vice-présidente commission Santé, eau et biodiversité

Mme Carole LE BÉCHEC
Conseillère régionale, présidente commission Climat, transitions et biodiversité

M. Patrick LE DIFFON
Conseiller régional commission Climat, transitions et biodiversité

Administrateurs·trices titulaires du 3^{ème} collège (Collectivités)

M. Yann SOULABAILLE
Vice-président en charge de la Biodiversité, des espaces naturels sensibles et de l'eau du Département d'Ille-et-Vilaine

M. Jérémy ALLAIN
Vice-président Adaptation au changement climatique et aux contractualisations à Lamballe Terre & Mer communauté

M. Michel PENHOUE
Vice-président à l'Environnement de Côtes d'Émeraude communauté

L'ÉQUIPE DE L'OEB

au 30/11/2024

Contact : prenom.nom@bretagne-environnement.fr



PÔLE DIRECTION, ADMINISTRATIF ET FINANCIER



Ronan LUCAS
Directeur
02 99 35 45 82



Émilie PONS
Directrice adjointe
02 21 76 59 00



Christine GUYON
Chargée de gestion
administrative, financière et RH
02 99 35 45 80



Corinne BOURDONNAIS,
Agent comptable - DRFiP

PÔLE COMMUNICATION



Emmanuèle SAVELLI
Cheffe du pôle
02 99 35 45 83



Émilie NOVINCE
Webmestre éditoriale
02 99 35 45 85



Adeline LOUVIGNY
Rédactrice scientifique
02 21 76 58 97



Angèle ZINSSNER
Chargée de communication
02 21 76 58 99

PÔLE NATURE ET PAYSAGES



François SIORAT
Chef du pôle | Chef de projet
patrimoine naturel
02 99 35 45 84



Mathieu LAGARDE
Chargé de mission
Données naturalistes
02 99 35 84 85



Caroline GUITTET
Cheffe de projet Paysages
02 99 35 84 86



Timothée BESSE
Chef de projet Eau
02 99 35 96 97

PÔLE CLIMAT ET RESSOURCES



Alette LACROIX
Cheffe du pôle | Cheffe de
projet énergie - GES
02 99 35 45 81



Christophe BOUÉ
Chef de projet Déchets
02 99 35 45 87



Pierre D'ARRENTIÈRES
Chef de projet
Adaptation climat
02 99 35 45 88



Alejandro ZERMENO RODRIGUEZ
Chef de projet Biomasse
02 21 76 58 96

PÔLE DATA INFORMATIQUE



Pascal BARILLÉ
Chef du pôle |
Administrateur de
bases de données
02 99 35 84 84



Émilie MASSARD
Géomaticienne
02 99 35 45 86



Nicolas MAHÉ
Chargé de
mission Data
02 99 35 45 89



Élisabeth COLNARD
Chargée de
mission Data
02 21 76 58 98



Mathie JUPIN
Chargée de
mission Data
02 99 35 96 98



Alexis BOURGOIN
Chargé de
mission Data

Renfort 2024

ÉVALUATION ET AJUSTEMENT DES PARTENARIATS ET DES ACTIONS



L'OEB est un groupement d'intérêt public à durée déterminée dont la prochaine échéance est fixée au 20 février 2026.

Les priorités et les actions déclinées sur la période 2020-2025 qui se termine découlent du plan de développement stratégique de l'OEB validé en 2020 - qu'il convient donc d'évaluer afin d'en tirer des enseignements pour ajuster ou faire évoluer l'objet, les missions voire le fonctionnement de ce GIP.

Cette démarche d'évaluation potentiellement très impactante en termes de charge de travail sera précisée courant 2025 (externalisation de l'évaluation ?) et comprendra quatre volets :

1. Évaluation du plan de développement stratégique 2020-25
2. Réflexions partagées sur les besoins pour la période 2026-32
3. Écriture d'un plan de développement stratégique 2026-32
4. Modification de la convention constitutive du GIP

Sans attendre cette réflexion globale, une réflexion plus spécifique concernant les contenus produits par l'OEB et leurs formats sera réalisée en 2025 au sein de l'OEB et avec ses membres.

Orientation #8 Plan de développement stratégique 2020-2025 de l'OEB





Observatoire de l'environnement en Bretagne

Immeuble Le Quadri

47 avenue des Pays-Bas • 35 200 Rennes

02 99 35 45 80

contact@bretagne-environnement.fr

www.bretagne-environnement.fr

.....