

# RÉSULTATS DE L'ENQUÊTE RÉGIONALE BIEN-ÊTRE ET PAYSAGES BRETONS

.....

Identifier et mettre en œuvre  
des actions permettant de tenir  
compte des aspirations des  
habitants

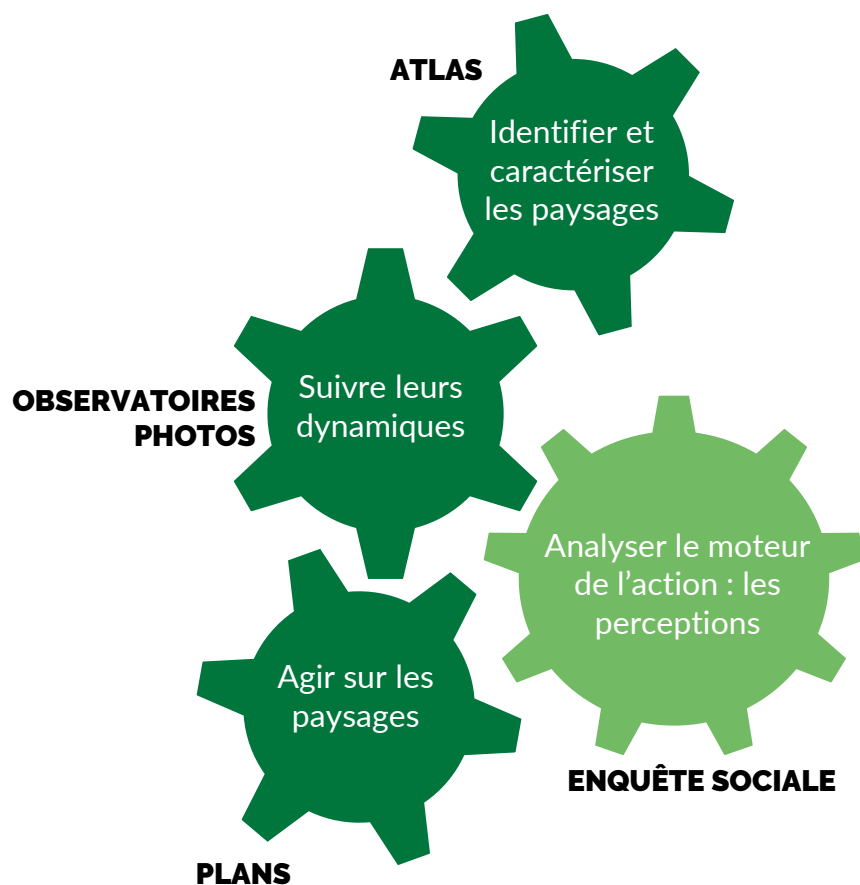
.....

**ÉDITION 2024**

# CONTEXTE ET OBJECTIFS DE L'ENQUÊTE

## LA CRÉATION D'INDICATEURS SOCIAUX

.....



**2019** | Lancement du groupe de travail sur les indicateurs de paysage

**2020** | Conception d'un cadre théorique

**2021** | Création de 11 indicateurs à partir d'outils existants

**2022** | Volonté de développer des indicateurs sociaux :

- Définir ce qui fait qualité et les enjeux prioritaires
- Réitération de la démarche dans 10 ans
- 1<sup>ère</sup> enquête de ce type au niveau nationale



Avec le soutien de :

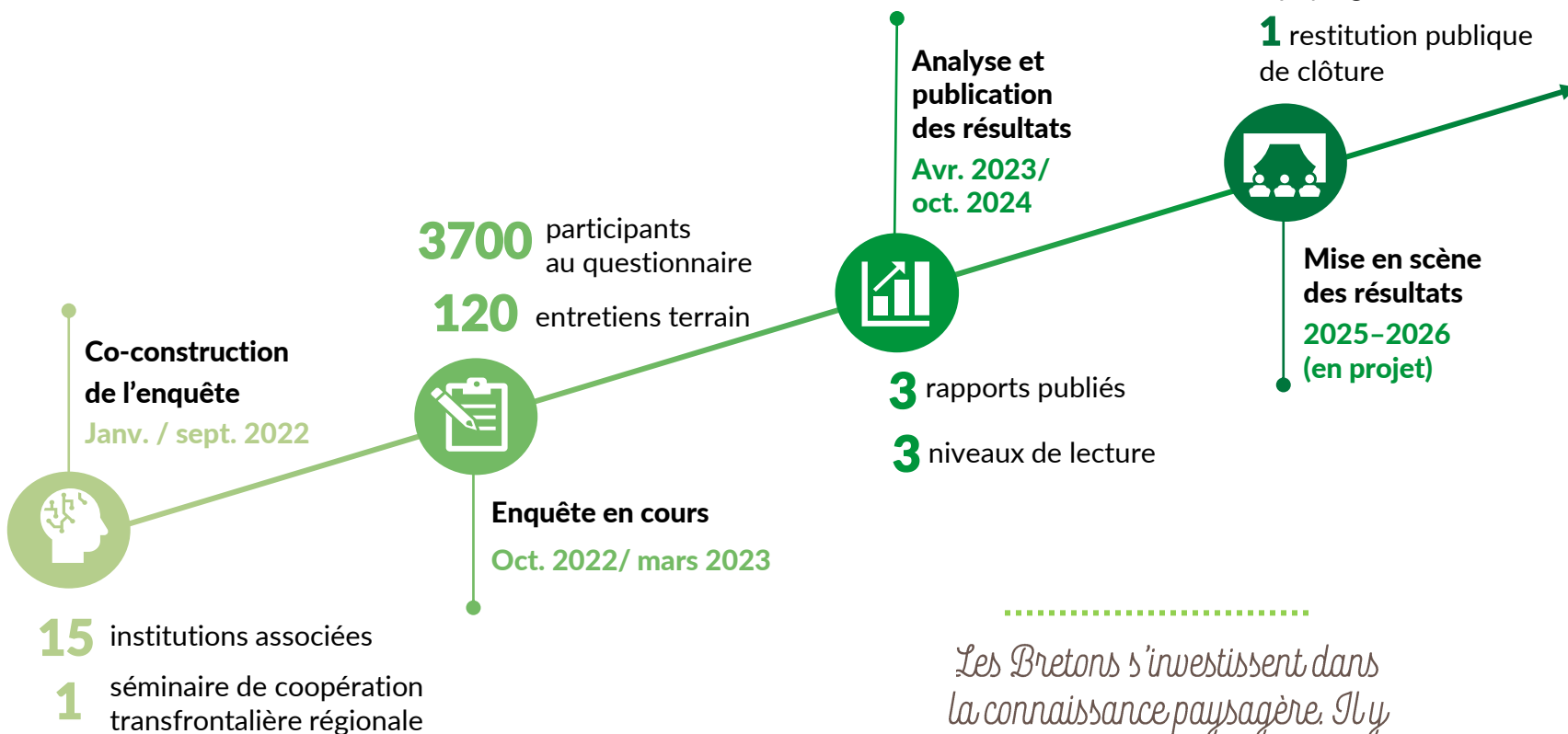


En collaboration avec :



# UNE ENQUÊTE COLLABORATIVE DE SA CONSTRUCTION À SA VALORISATION

.....



.....

*Les Bretons s'investissent dans la connaissance paysagère. Il y a un véritable engouement pour la thématique.*

.....

# UNE ENQUÊTE STRUCTURÉE EN 5 VOLETS

.....

- Le lieu de vie à moins d'1km du domicile  
*Ex. Quels sont les espaces de bien-être et de convivialité que vous fréquentez à moins d'1 km de votre domicile ?*
- À moins d'1 km du lieu de travail  
*Ex. Qu'est ce qui pourrait être amélioré dans l'environnement extérieur de votre lieu de travail ?*
- Un lieu représentatif des loisirs  
*Ex. Est-ce que la qualité du paysage est une motivation pour vous rendre dans ce lieu ?*
- Les paysages bretons  
*Ex. Selon vous, quels sont les paysages les plus fragilisés en Bretagne ?*
- Les caractéristiques géo-sociologiques  
*Ex. Quelle est votre catégorie socio-professionnelle ?*

## DES QUESTIONS AUSSI ...

.....



sur la relation au  
paysage lors des  
déplacements



sur les relations  
entretenues avec la faune  
et la flore



à destination  
des élus locaux



à destination des  
professionnels du paysage

## MÉTHODE ET ÉCHANTILLONAGE

.....

- Du 1er décembre 2022 au 31 mars 2023, un questionnaire a été rendu accessible en ligne. 2151 personnes ont complété intégralement le questionnaire en ligne. L'échantillon a fait l'objet d'un redressement au regard des caractéristiques géosociales de la population bretonne (sexe, âge, catégories socio-professionnelles, poids départementaux). Avec ce procédé, l'échantillon est représentatif de la population bretonne.
- En parallèle, l'OEB a missionné 2 ateliers professionnels de Master 2 « Environnement, Territoires et Acteurs » et « Aménagement et collectivités territoriales » de l'université Rennes 2. 9 étudiants sont allés à la rencontre de 120 habitants pour réaliser des entretiens semi-directifs.

## CHIFFRES CLÉS

.....



**2151**

questionnaires  
analysés



**1000**

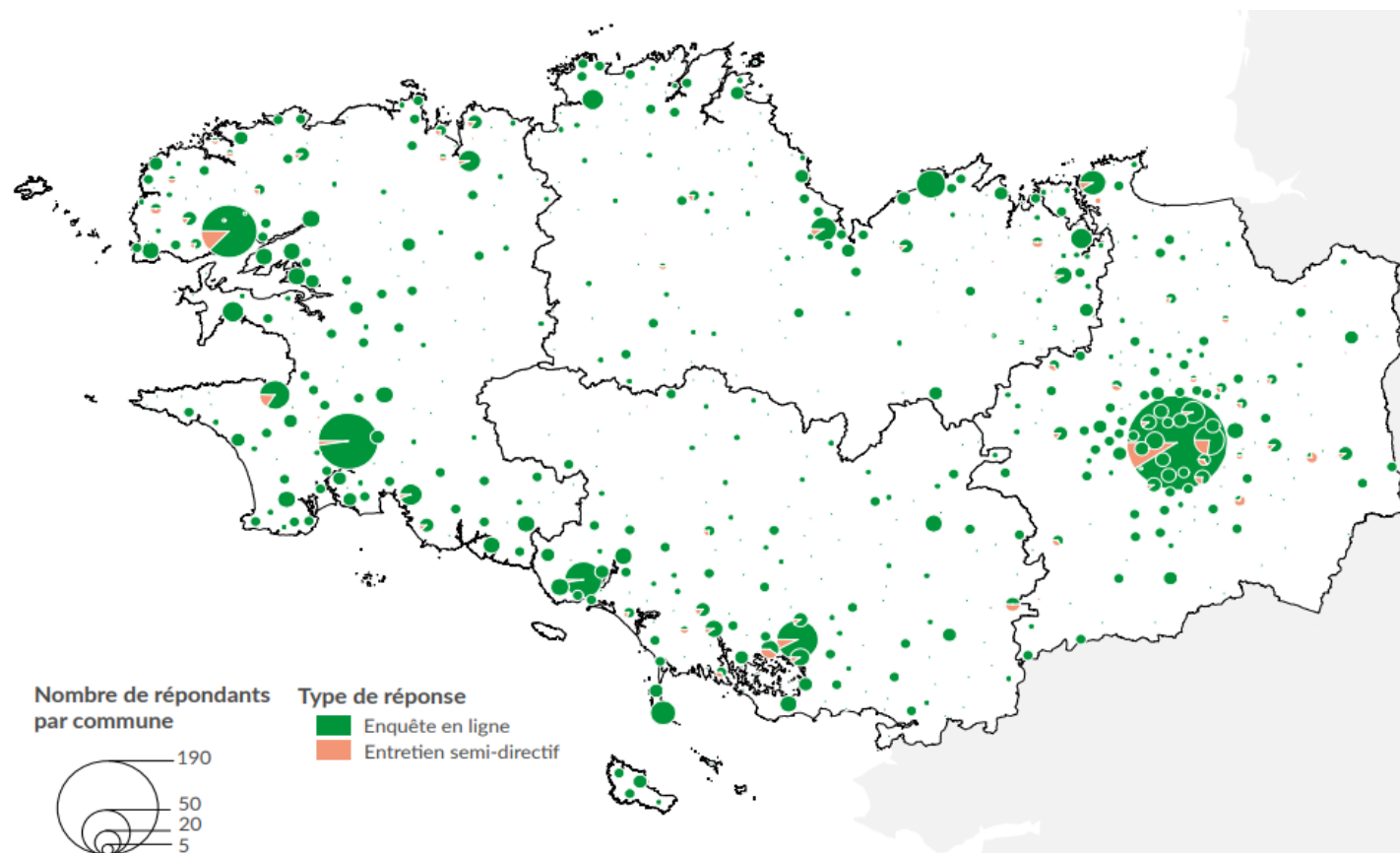
pages d'entretiens  
étudiées



Croisement des  
données qualitatives et  
quantitatives


# UNE ENQUÊTE COUVRANT LA VARIÉTÉ DES PAYSAGES BRETONS


- Sur 1 207 communes, ce sont 632 communes qui sont couvertes par l'échantillon.
- Les 61 EPCI sont couverts par de la donnée à part inégale, allant de 382 enquêtés pour Rennes Métropole à 4 pour Poher Communauté.



# LES PAYSAGES DES LIEUX DE VIE ENTRE BIEN-ÊTRE ET CALME

À 1 km à la ronde du domicile, les paysages des lieux de vie sont propices au bien-être de la majorité des Bretons :

 **86 %** s'y sentent bien.

 **79 %** trouvent leur lieu de vie calme.

La notion de calme est corrélée à celle du bien-être.

*L'appréciation du bien-être est liée au mode d'habiter et montre de grandes différences selon les âges de la vie.*



En fonction des modes d'habiter

**DANS UNE MAISON :**  
86 % des Bretons trouvent leur environnement calme.

Plus nombreux sont ceux qui se sentent bien en vivant dans un espace peu dense.

**DANS UN IMMEUBLE :**  
48 % des Bretons trouvent leur environnement calme et 36 % le qualifient d'assez bruyant.

Les Bretons vivant dans un espace densément peuplé se sentent moins bien que les autres.



Disparités selon les CSP et l'âge

Les agriculteurs, les CSP + et les retraités sont ceux plus nombreux à se sentir bien.

Plus l'âge est avancé, plus les Bretons se sentent bien dans leur lieu de vie.

Les CSP +, CSP -, les personnes sans activité professionnelle (dont étudiants) sont plus nombreux à se sentir moins bien.

Les 16-29 ans sont ceux qui se sentent le moins bien dans leur lieu de vie et qui ont le moins de contact avec la nature.

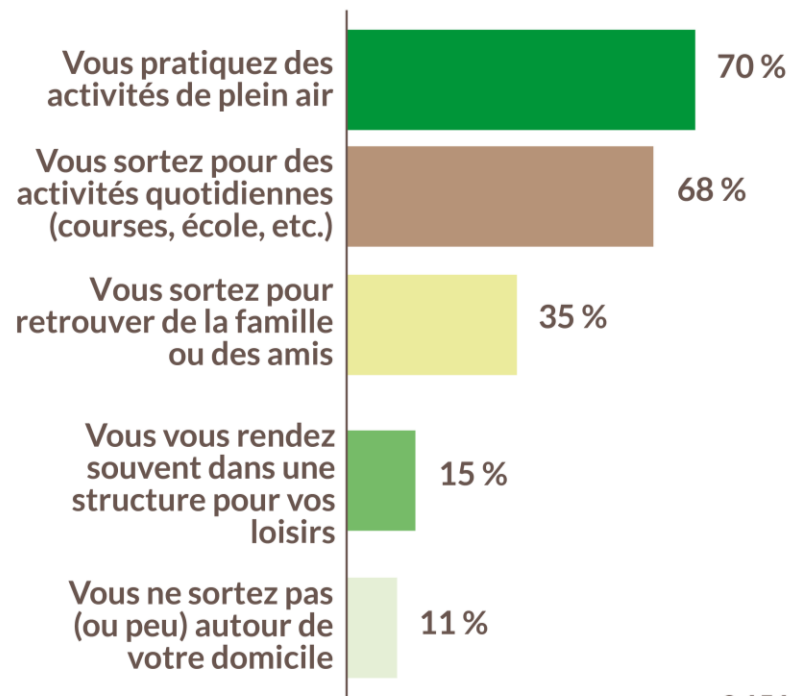


## LE CONTACT AVEC LA NATURE À PROXIMITÉ DES BRETONS

.....

- Exercer des activités de plein air (70 %) et fréquenter des espaces de nature (66 %) font partie intégrante des usages d'une grande majorité des Bretons.
- Être au contact avec la nature, ou tout simplement à l'extérieur de son domicile, participe au bien-être des habitants et ceci peut se réaliser dans un périmètre proche de la plupart d'entre eux.

Dans votre lieu de vie à moins d'1 km de votre domicile (1 à 3 choix possibles) :

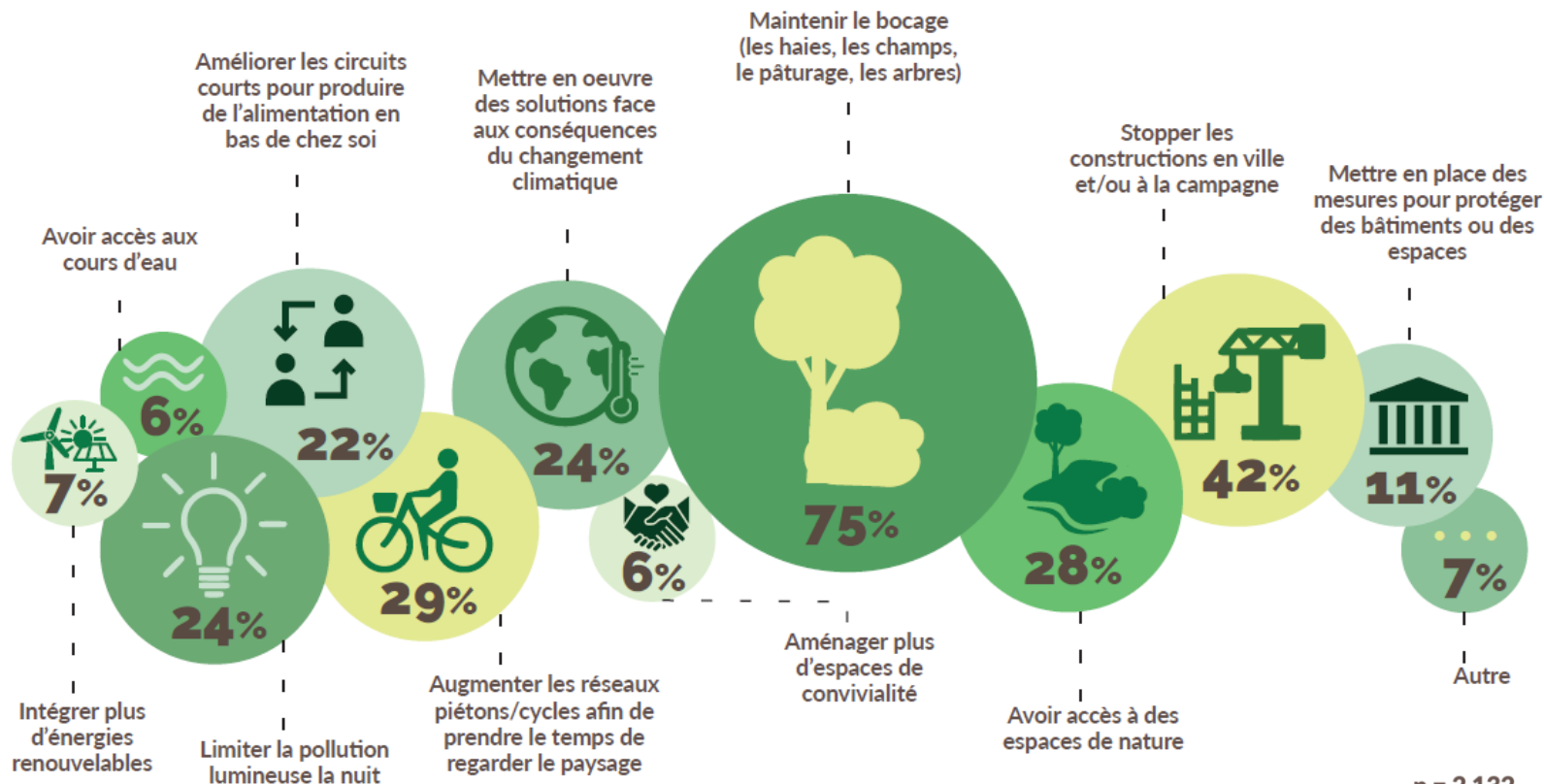


n = 2 151



# Quelles sont les actions qui vous semblent prioritaires pour améliorer les paysages de votre quotidien ? *Question à choix multiples*

.....



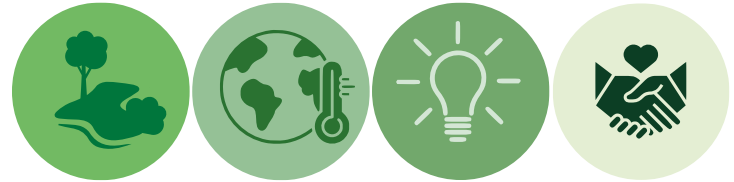
# MAINTENIR LE BOCAGE : LA PRIORITÉ DANS LES PAYSAGES-LIEUX DE VIE

.....



## La conquête des paysages par le bocage

- Ce sont 75 % des habitants qui estiment que l'action prioritaire est de maintenir le bocage. Cette action est la plus prisée quelle que soit la densité des communes.
- Le bocage est le symbole d'une conquête des paysages ruraux souhaités : il fait référence à l'identité régionale par son histoire paysanne et à sa multifonctionnalité au service de l'environnement.



## La ville aux multiples défis

- Pour les habitants des espaces densément peuplés, les réponses sont plus variées :
  - « avoir accès à des espaces de nature » et « aménager plus d'espaces de convivialité » ;
  - « mettre en œuvre des solutions face aux conséquences du changement climatique » et « limiter la pollution lumineuse la nuit ».
- Le milieu urbain est considéré comme le laboratoire d'une variété d'actions à mettre en place face aux problématiques environnementales.

# LES PAYSAGES DU TRAVAIL

## DES PAYSAGES AVANT TOUT FONCTIONNELS

.....

Les paysages du lieu de travail sont ceux qui sont perçus de manière la plus ambivalente par les Bretons.



**39 %** des Bretons les considèrent comme « agréables, avec un environnement de qualité ».



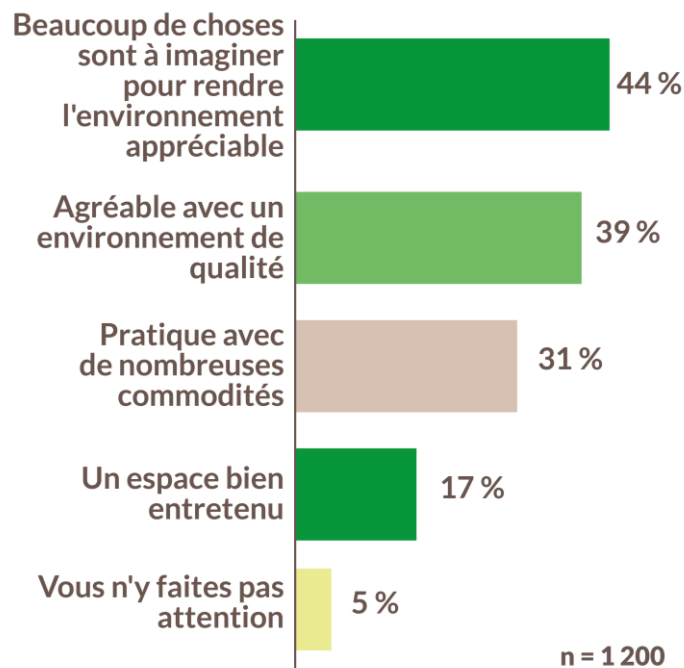
**44 %** qui répondent que « beaucoup de choses sont à imaginer pour rendre l'environnement agréable ».

.....

*C'est sur le lieu de travail que les répondants évoquent le plus grand nombre de nuisances, (sonores, visuelles, olfactives, etc.).*

.....

Comment trouvez-vous l'environnement extérieur à moins d'1 km de votre lieu de travail ?  
(1 à 3 choix possibles)



# LES PAYSAGES DU TRAVAIL EN MARGE DE LA PENSÉE SOCIALE

.....

- Les actions prioritaires pour améliorer les paysages du lieu de travail sont très diversifiées. Celles qui sont les plus partagées sont les suivantes : « *plus de végétation* » (35 %), « *favoriser les mobilités douces et les transports en commun* » (16 %), « *moins de minéral, désurbaniser* » (15 %).
- Alors que les paysages des lieux de vie sont empreints d'un rapport affectif de la part des Bretons, les paysages du travail sont plus en marge dans la pensée habitante.

## Des actions prioritaires choisies en fonction du lieu de travail des Bretons

Centre-ville Centre bourg Quartier	<ul style="list-style-type: none"><li>• Plus de nature en ville</li><li>• Moins de circulation et de place pour la voiture</li><li>• Moins de minéral, désurbaniser</li></ul>
Bord de mer Milieu rural Extérieur	<ul style="list-style-type: none"><li>• Plus de sauvage, moins d'entretien, respecter davantage la nature</li><li>• Ne rien changer</li><li>• Plus de mobilités douces</li><li>• Débat sur les controverses environnementales (algues vertes, éoliennes, etc.)</li></ul>
Zone d'activité	<ul style="list-style-type: none"><li>• Plus d'aménagements paysagers</li><li>• Plus d'espaces de convivialité</li><li>• Plus de mobilités douces</li><li>• Plus de végétation</li></ul>

.....

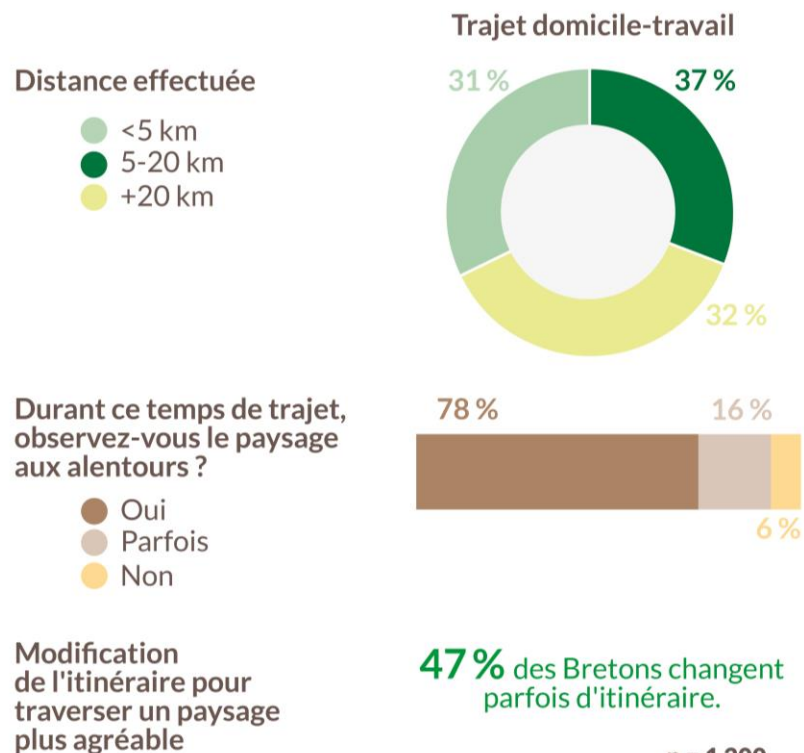
*8 habitants sur 10 travaillent  
en intérieur, le paysage  
extérieur est annexe.*

.....

## LE TRAJET VERS LE TRAVAIL UN TEMPS D'OBSERVATION

- L'observation des paysages est une pratique usuelle pour 78 % des Bretons. Les paysages sont qualifiés de différents selon les endroits traversés (44 %) et d'agréables (39 %). Ce sont essentiellement les 16-25 ans qui ont une perception plus mitigée en les qualifiant de monotones et de stressants.
- Des tactiques individuelles sont mises en place pour améliorer le quotidien : près d'1 personne sur 2 prend parfois le temps de modifier son itinéraire pour traverser un paysage plus agréable pour aller au travail.

*Si les Bretons ont peu d'affect pour les paysages de leur lieu de travail, leur lien est plus développé avec les paysages qu'ils traversent au quotidien.*



# LE TRAJET VERS LE LOISIR UN ESPACE-TEMPS APPRÉCIÉ

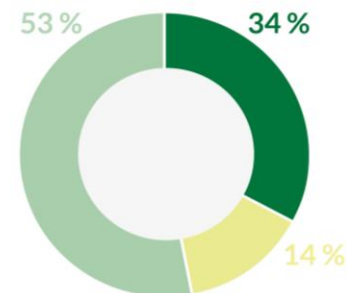
.....

- Durant leur temps libre, les habitants apprécient particulièrement la traversée paysagère. En effet, les paysages sont observés par 91 % des habitants. Ils sont appréciés parce qu'ils sont agréables, changeants, apaisants.
- Ce sont 77 % des Bretons qui modifient parfois leur itinéraire pour profiter d'un paysage plus agréable. La qualité des paysages, ici, a une place prépondérante dans les perceptions habitantes.

## Distance effectuée

- < 5 km
- 5-20 km
- +20 km

## Trajet domicile-loisirs



## Durant ce temps de trajet, observez-vous le paysage aux alentours ?

- Oui
- Parfois
- Non



## Modification de l'itinéraire pour traverser un paysage plus agréable

**77%** des Bretons changent parfois d'itinéraire.

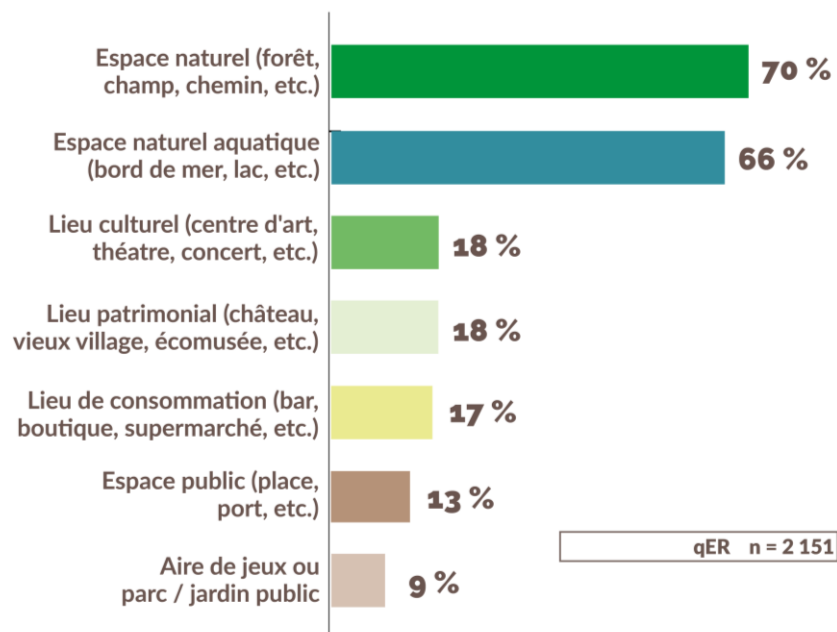
n = 2 121

## DES LIEUX DE LOISIRS NATURELS CONVOITÉS

- Plus de la moitié des Bretons se rendent à moins de 5 km pour leurs loisirs et apprécient la diversité des paysages proches de chez eux.
- Des contrastes de genre sont observés : les femmes fréquentent davantage les espaces naturels aquatiques alors que les hommes privilégient les paysages ruraux.
- Des nuances de pratique s'observent aussi selon les âges : les 16-25 ans choisissent plus souvent les lieux de consommation ; les 30-49 ans, les aires de jeux, parcs et jardins et les plus de 65 ans, les espaces naturels aquatiques et les lieux culturels.

*Le loisir fait référence à la nature pour 7 Bretons sur 10.*

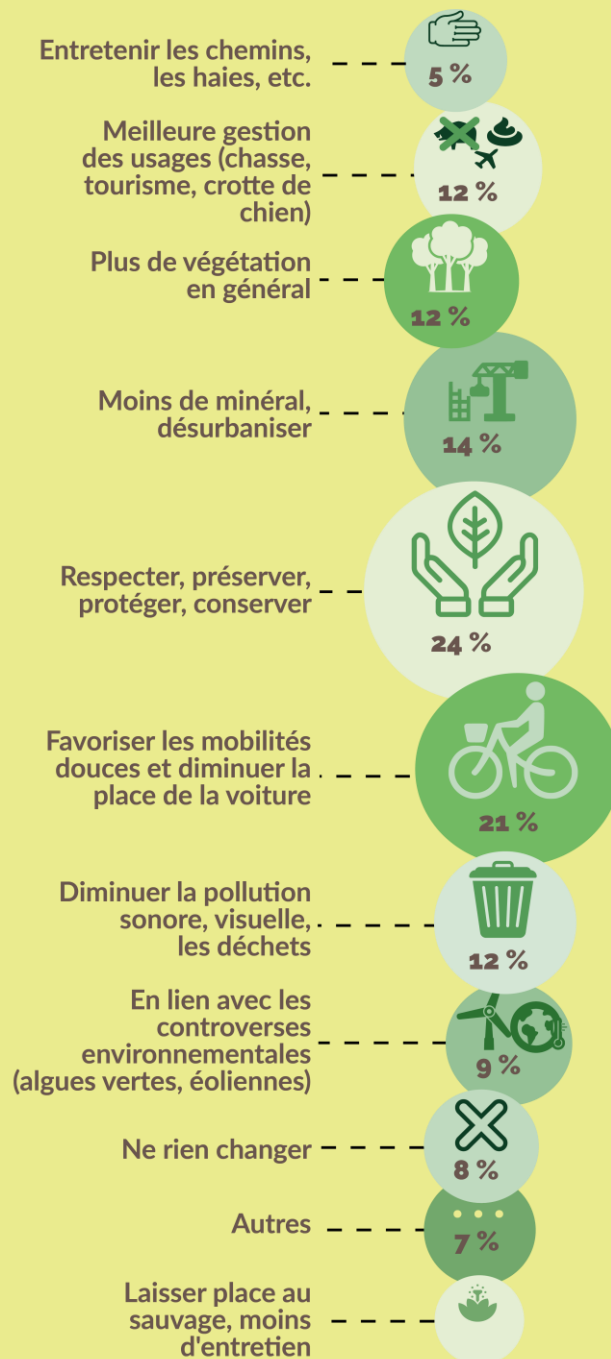
### Quel lieu aimez-vous fréquenter le plus souvent durant vos loisirs ? (1 à 3 choix possibles)



# UNE VISION PROTECTIONNISTE DES PAYSAGES DE LOISIRS

*Quel que soit le lieu de vie (littoral, rural,...), la qualité du paysage est un facteur majeur pour 87 % des Bretons pour se rendre dans un lieu de loisirs.*

- Les actions prioritaires liées aux paysages de loisirs sont les mêmes que celles relatives aux paysages du travail : plus de végétation, moins de minéral, réduire la place de la voiture, etc.
- Par ailleurs, 1/4 des répondants souhaite protéger les paysages de loisirs qui renvoient pour une majeure partie aux espaces naturels et aquatiques.





# ALLER PLUS LOIN



## RESSOURCES



Les données de l'enquête



La collection cartographique



À venir  
un tableau de bord



#### Rédaction

Caroline Guittet

#### Traitement des données

Mathilde Robert, Mathilde Pillon

#### Crédits photos

Guillaume Bonnel, OPP porté par la DDTM et le Département d'Ille-et-Vilaine ; Patrick Edeline, OPP de l'UTL de Bretagne

Cette étude a été menée en étroite collaboration avec :

- DREAL Bretagne
- Région Bretagne
- UMR CNRS Espaces et Société 6590
- Université Rennes 2
- Office Français de la Biodiversité
- DDTM du Morbihan et du Finistère
- Conseils départementaux d'Ille-et-Vilaine et des Côtes-d'Armor
- PNR d'Armorique et du Golfe du Morbihan
- ADEUPa, Agence Bretonne pour la Biodiversité