

RÉSULTATS DE L'ENQUÊTE RÉGIONALE BIEN-ÊTRE ET PAYSAGES BRETONS

.....

Identifier et mettre en œuvre
des actions permettant de tenir
compte des aspirations des
habitants

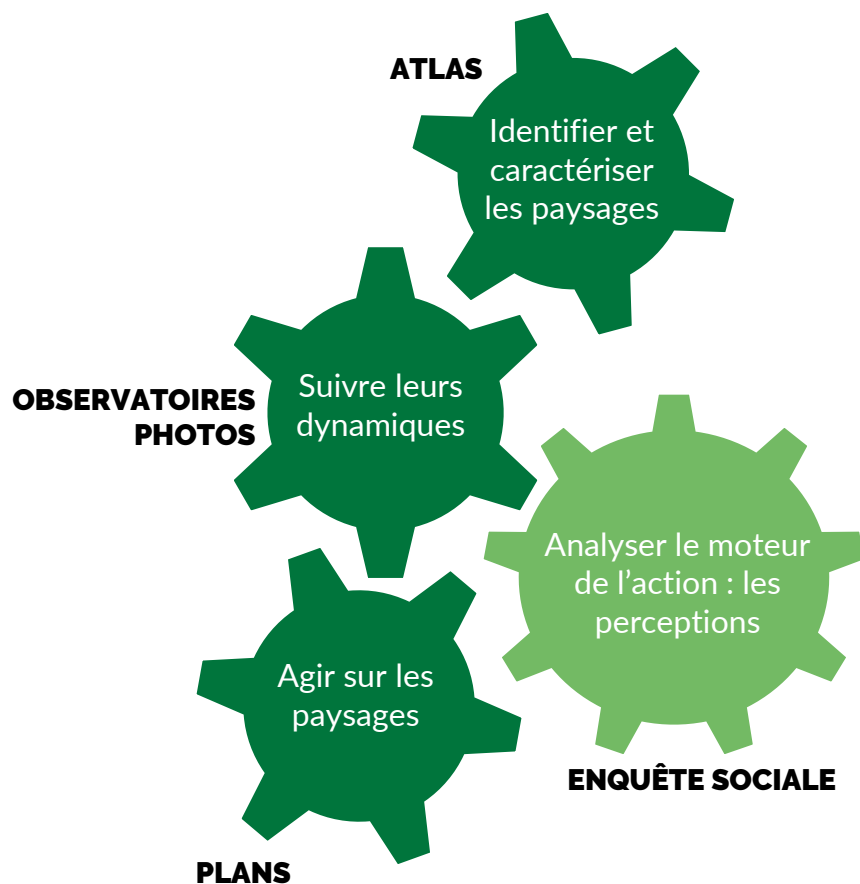
.....

ÉDITION 2024

CONTEXTE ET OBJECTIFS DE L'ENQUÊTE

LA CRÉATION D'INDICATEURS SOCIAUX

.....



2019 | Lancement du groupe de travail sur les indicateurs de paysage

2020 | Conception d'un cadre théorique

2021 | Création de 11 indicateurs à partir d'outils existants

2022 | Volonté de développer des indicateurs sociaux :

- Définir ce qui fait qualité et les enjeux prioritaires
- Réitération de la démarche dans 10 ans
- 1^{ère} enquête de ce type au niveau nationale



Avec le soutien de :

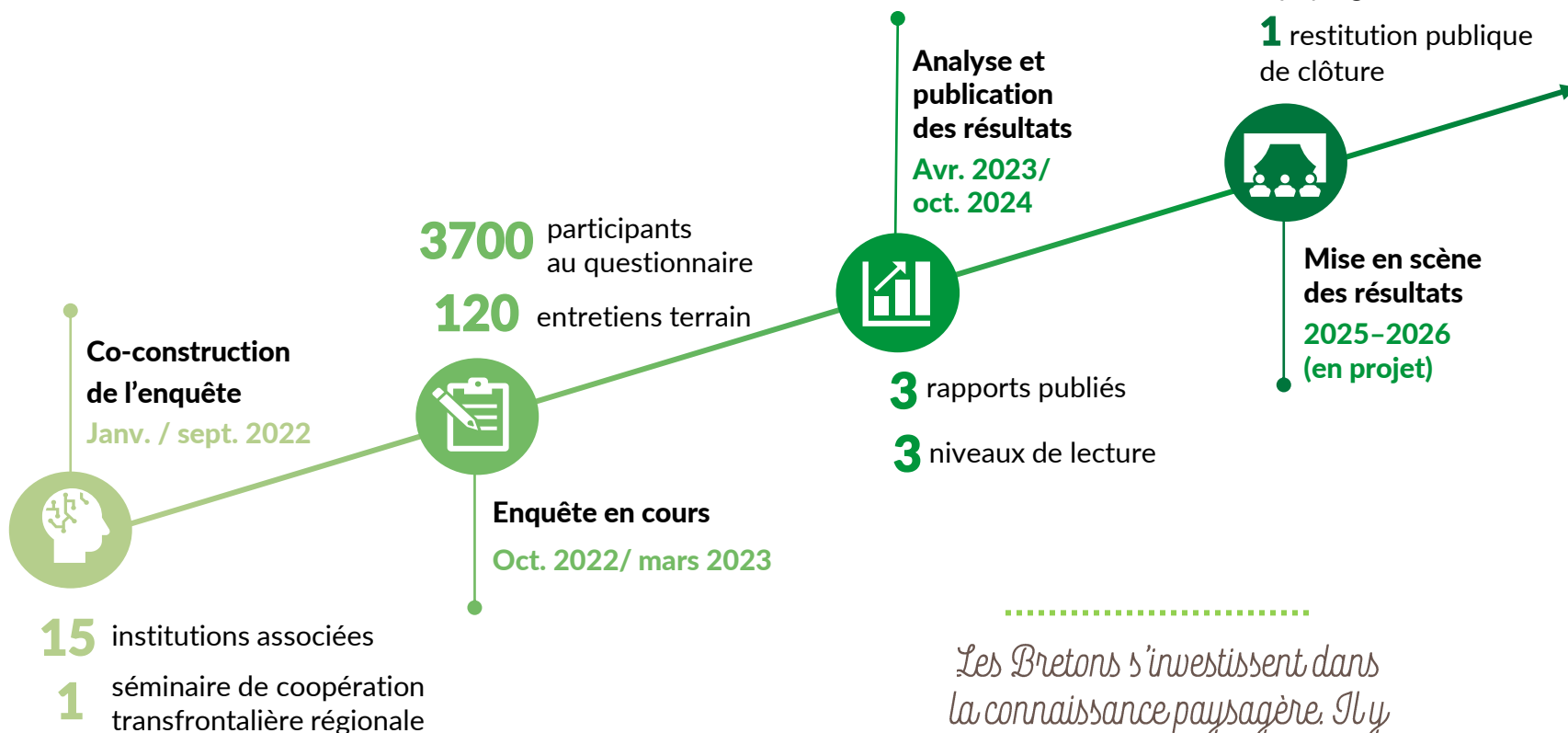


En collaboration avec :



UNE ENQUÊTE COLLABORATIVE DE SA CONSTRUCTION À SA VALORISATION

.....



.....

Les Bretons s'investissent dans la connaissance paysagère. Il y a un véritable engouement pour la thématique.

.....

UNE ENQUÊTE STRUCTURÉE EN 5 VOLETS

.....

- Le lieu de vie à moins d'1km du domicile
Ex. Quels sont les espaces de bien-être et de convivialité que vous fréquentez à moins d'1 km de votre domicile ?
- À moins d'1 km du lieu de travail
Ex. Qu'est ce qui pourrait être amélioré dans l'environnement extérieur de votre lieu de travail ?
- Un lieu représentatif des loisirs
Ex. Est-ce que la qualité du paysage est une motivation pour vous rendre dans ce lieu ?
- Les paysages bretons
Ex. Selon vous, quels sont les paysages les plus fragilisés en Bretagne ?
- Les caractéristiques géo-sociologiques
Ex. Quelle est votre catégorie socio-professionnelle ?

DES QUESTIONS AUSSI ...

.....



sur la relation au
paysage lors des
déplacements



sur les relations
entretenues avec la faune
et la flore



à destination
des élus locaux



à destination des
professionnels du paysage

MÉTHODE ET ÉCHANTILLONNAGE

.....

- Du 1er décembre 2022 au 31 mars 2023, un questionnaire a été rendu accessible en ligne. 2151 personnes ont complété intégralement le questionnaire en ligne.

L'échantillon a fait l'objet d'un redressement au regard des caractéristiques géosociales de la population bretonne (sexe, âge, catégories socio-professionnelles, poids départementaux). Avec ce procédé, l'échantillon est représentatif de la population bretonne.

- En parallèle, l'OEB a missionné 2 ateliers professionnels de Master 2 « Environnement, Territoires et Acteurs » et « Aménagement et collectivités territoriales » de l'université Rennes 2. 9 étudiants sont allés à la rencontre de 120 habitants pour réaliser des entretiens semi-directifs.

CHIFFRES CLÉS

.....



2151

questionnaires
analysés



1000

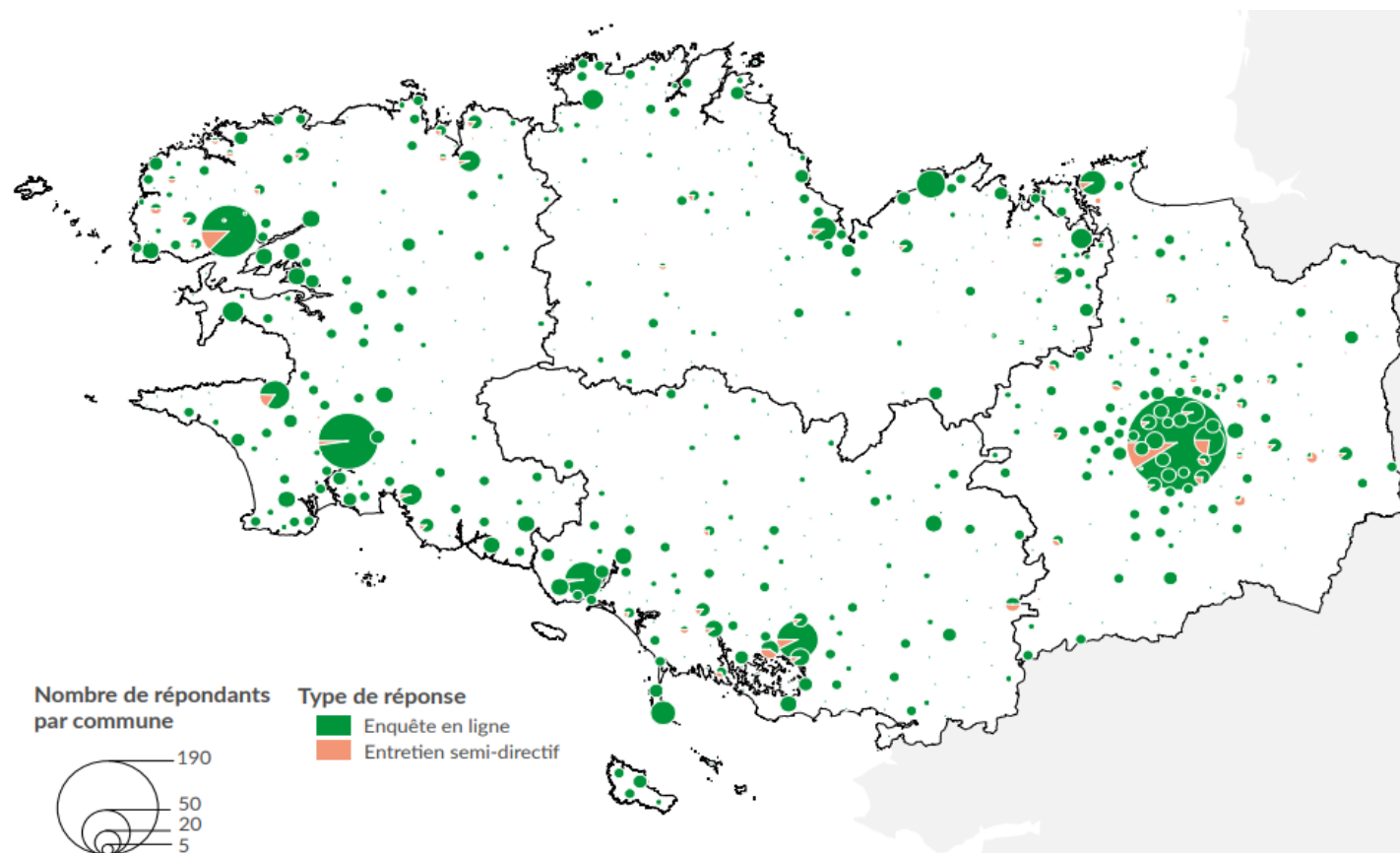
pages d'entretiens
étudiées



Croisement des
données qualitatives et
quantitatives


UNE ENQUÊTE COUVRANT LA VARIÉTÉ DES PAYSAGES BRETONS


- Sur 1 207 communes, ce sont 632 communes qui sont couvertes par l'échantillon.
- Les 61 EPCI sont couverts par de la donnée à part inégale, allant de 382 enquêtés pour Rennes Métropole à 4 pour Poher Communauté.



LES PAYSAGES DES LIEUX DE VIE ENTRE BIEN-ÊTRE ET CALME

À 1 km à la ronde du domicile, les paysages des lieux de vie sont propices au bien-être de la majorité des Bretons :

 **86 %** s'y sentent bien.

 **79 %** trouvent leur lieu de vie calme.

La notion de calme est corrélée à celle du bien-être.

L'appréciation du bien-être est liée au mode d'habiter et montre de grandes différences selon les âges de la vie.



En fonction des modes d'habiter

DANS UNE MAISON :
86 % des Bretons trouvent leur environnement calme.

Plus nombreux sont ceux qui se sentent bien en vivant dans un espace peu dense.

DANS UN IMMEUBLE :
48 % des Bretons trouvent leur environnement calme et 36 % le qualifient d'assez bruyant.

Les Bretons vivant dans un espace densément peuplé se sentent moins bien que les autres.



Disparités selon les CSP et l'âge

Les agriculteurs, les CSP + et les retraités sont ceux plus nombreux à se sentir bien.

Plus l'âge est avancé, plus les Bretons se sentent bien dans leur lieu de vie.

Les CSP +, CSP -, les personnes sans activité professionnelle (dont étudiants) sont plus nombreux à se sentir moins bien.

Les 16-29 ans sont ceux qui se sentent le moins bien dans leur lieu de vie et qui ont le moins de contact avec la nature.

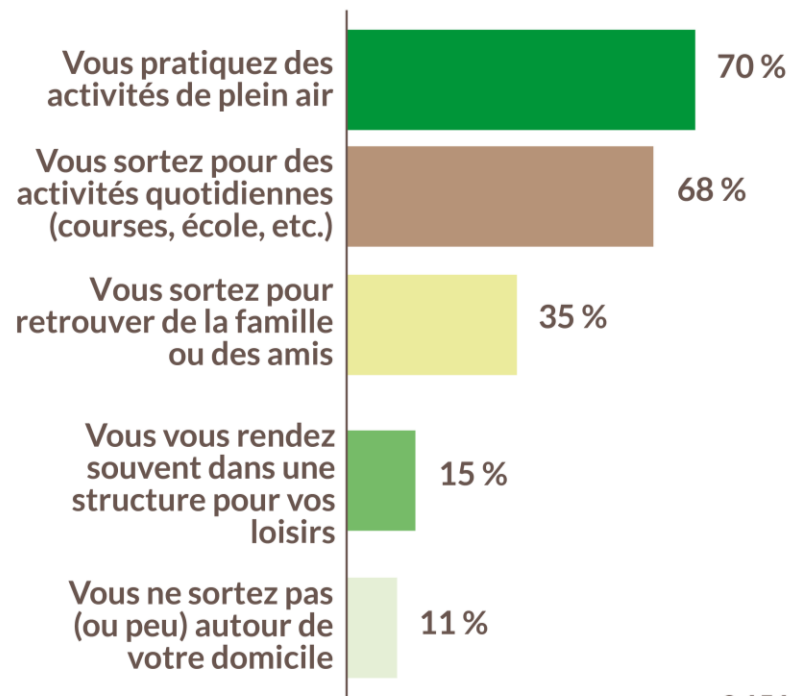


LE CONTACT AVEC LA NATURE À PROXIMITÉ DES BRETONS

.....

- Exercer des activités de plein air (70 %) et fréquenter des espaces de nature (66 %) font partie intégrante des usages d'une grande majorité des Bretons.
- Être au contact avec la nature, ou tout simplement à l'extérieur de son domicile, participe au bien-être des habitants et ceci peut se réaliser dans un périmètre proche de la plupart d'entre eux.

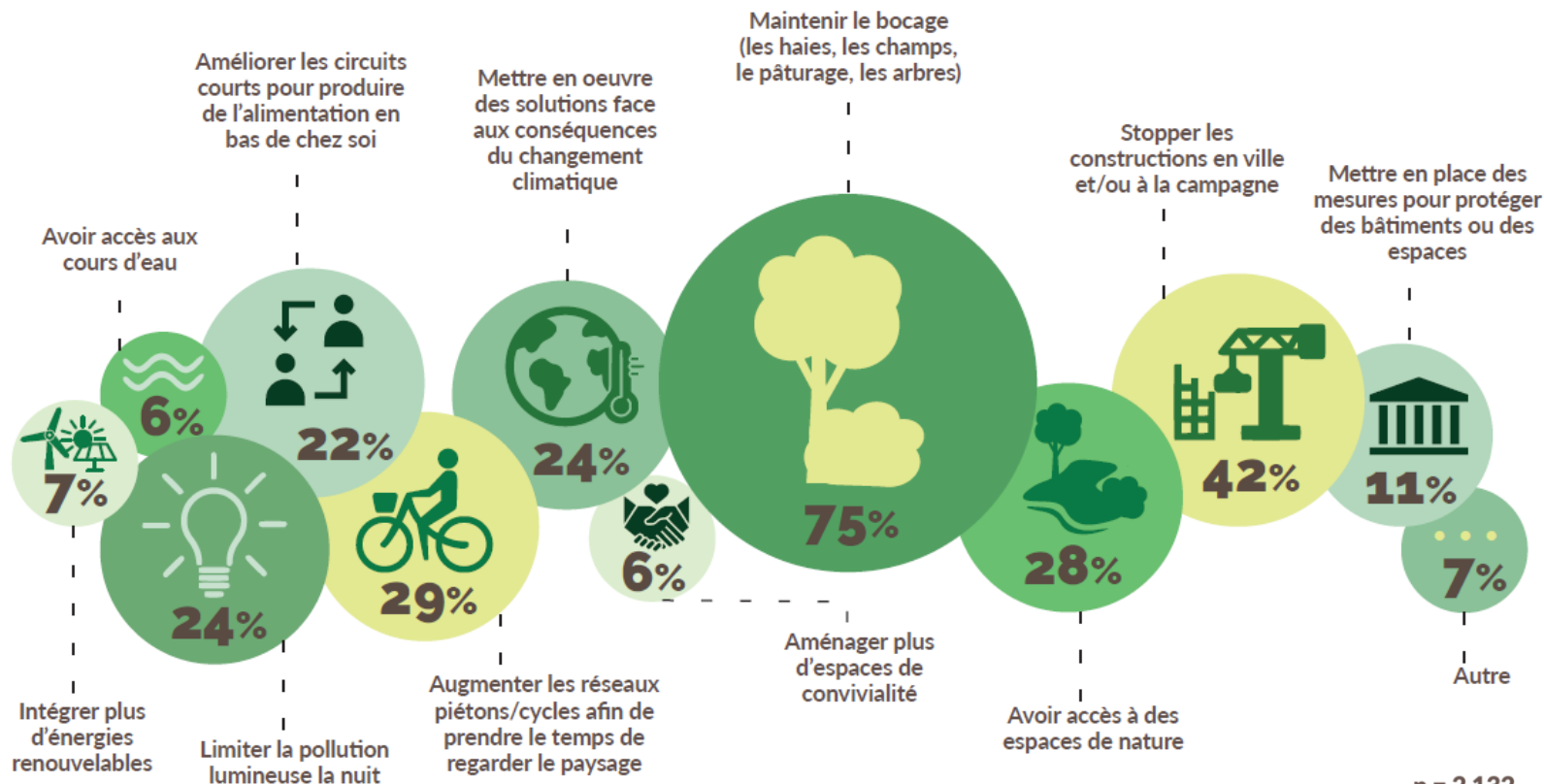
Dans votre lieu de vie à moins d'1 km de votre domicile (1 à 3 choix possibles) :



n = 2 151

Quelles sont les actions qui vous semblent prioritaires pour améliorer les paysages de votre quotidien ? *Question à choix multiples*

.....



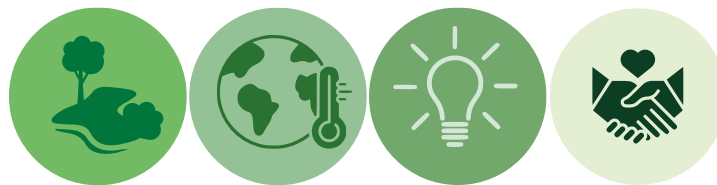
MAINTENIR LE BOCAGE : LA PRIORITÉ DANS LES PAYSAGES-LIEUX DE VIE

.....



La conquête des paysages par le bocage

- Ce sont 75 % des habitants qui estiment que l'action prioritaire est de maintenir le bocage. Cette action est la plus prisée quelle que soit la densité des communes.
- Le bocage est le symbole d'une conquête des paysages ruraux souhaités : il fait référence à l'identité régionale par son histoire paysanne et à sa multifonctionnalité au service de l'environnement.



La ville aux multiples défis

- Pour les habitants des espaces densément peuplés, les réponses sont plus variées :
 - « avoir accès à des espaces de nature » et « aménager plus d'espaces de convivialité » ;
 - « mettre en œuvre des solutions face aux conséquences du changement climatique » et « limiter la pollution lumineuse la nuit ».
- Le milieu urbain est considéré comme le laboratoire d'une variété d'actions à mettre en place face aux problématiques environnementales.

LES PAYSAGES DU TRAVAIL

DES PAYSAGES AVANT TOUT FONCTIONNELS

Les paysages du lieu de travail sont ceux qui sont perçus de manière la plus ambivalente par les Bretons.



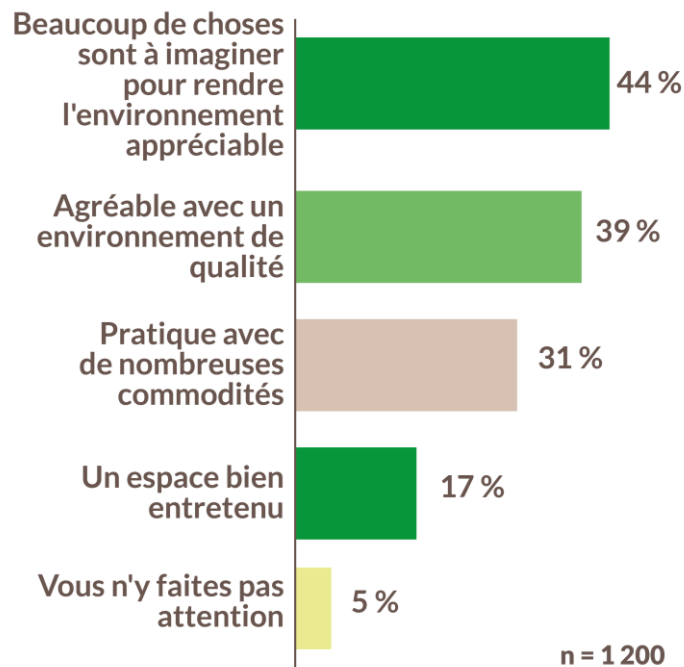
39 % des Bretons les considèrent comme « agréables, avec un environnement de qualité ».



44 % qui répondent que « beaucoup de choses sont à imaginer pour rendre l'environnement agréable ».

C'est sur le lieu de travail que les répondants évoquent le plus grand nombre de nuisances, (sonores, visuelles, olfactives, etc.).

Comment trouvez-vous l'environnement extérieur à moins d'1 km de votre lieu de travail ?
(1 à 3 choix possibles)



LES PAYSAGES DU TRAVAIL EN MARGE DE LA PENSÉE SOCIALE

.....

- Les actions prioritaires pour améliorer les paysages du lieu de travail sont très diversifiées. Celles qui sont les plus partagées sont les suivantes : « *plus de végétation* » (35 %), « *favoriser les mobilités douces et les transports en commun* » (16 %), « *moins de minéral, désurbaniser* » (15 %).
- Alors que les paysages des lieux de vie sont empreints d'un rapport affectif de la part des Bretons, les paysages du travail sont plus en marge dans la pensée habitante.

Des actions prioritaires choisies
en fonction du lieu de travail des Bretons

Centre-ville
Centre bourg
Quartier

- Plus de nature en ville
- Moins de circulation et de place pour la voiture
- Moins de minéral, désurbaniser

Bord de mer
Milieu rural
Extérieur

- Plus de sauvage, moins d'entretien, respecter davantage la nature
- Ne rien changer
- Plus de mobilités douces
- Débat sur les controverses environnementales (algues vertes, éoliennes, etc.)

Zone
d'activité

- Plus d'aménagements paysagers
- Plus d'espaces de convivialité
- Plus de mobilités douces
- Plus de végétation

.....

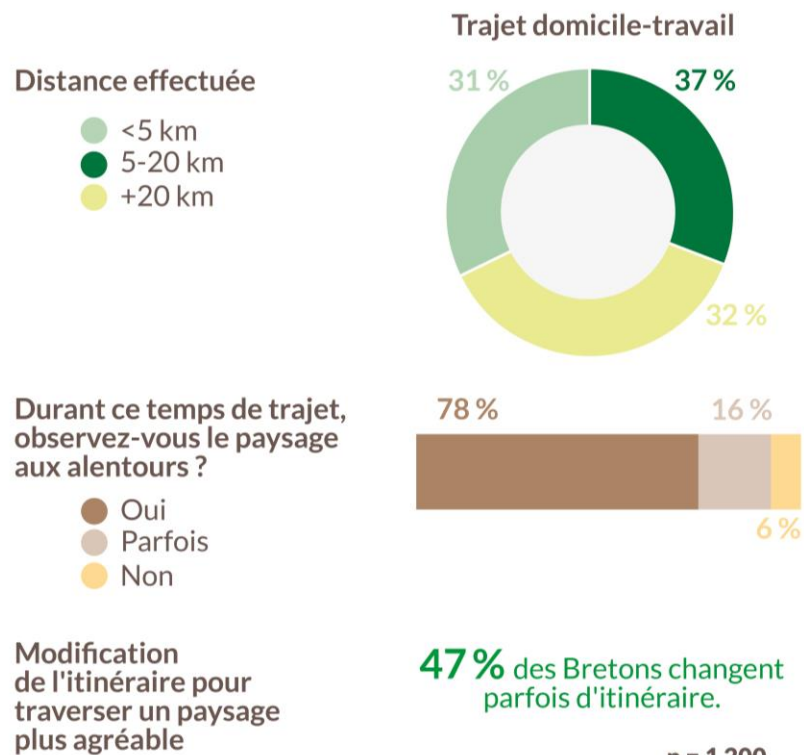
*8 habitants sur 10 travaillent
en intérieur, le paysage
extérieur est annexe.*

.....

LE TRAJET VERS LE TRAVAIL UN TEMPS D'OBSERVATION

- L'observation des paysages est une pratique usuelle pour 78 % des Bretons. Les paysages sont qualifiés de différents selon les endroits traversés (44 %) et d'agréables (39 %). Ce sont essentiellement les 16-25 ans qui ont une perception plus mitigée en les qualifiant de monotones et de stressants.
- Des tactiques individuelles sont mises en place pour améliorer le quotidien : près d'1 personne sur 2 prend parfois le temps de modifier son itinéraire pour traverser un paysage plus agréable pour aller au travail.

Si les Bretons ont peu d'affect pour les paysages de leur lieu de travail, leur lien est plus développé avec les paysages qu'ils traversent au quotidien.



LE TRAJET VERS LE LOISIR UN ESPACE-TEMPS APPRÉCIÉ

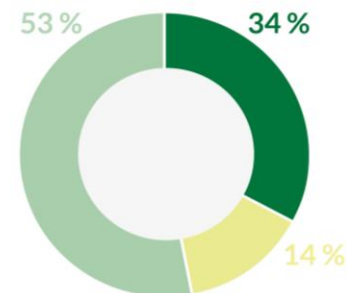
.....

- Durant leur temps libre, les habitants apprécient particulièrement la traversée paysagère. En effet, les paysages sont observés par 91 % des habitants. Ils sont appréciés parce qu'ils sont agréables, changeants, apaisants.
- Ce sont 77 % des Bretons qui modifient parfois leur itinéraire pour profiter d'un paysage plus agréable. La qualité des paysages, ici, a une place prépondérante dans les perceptions habitantes.

Distance effectuée

- <5 km
- 5-20 km
- +20 km

Trajet domicile-loisirs



Durant ce temps de trajet, observez-vous le paysage aux alentours ?

- Oui
- Parfois
- Non



Modification de l'itinéraire pour traverser un paysage plus agréable

77% des Bretons changent parfois d'itinéraire.

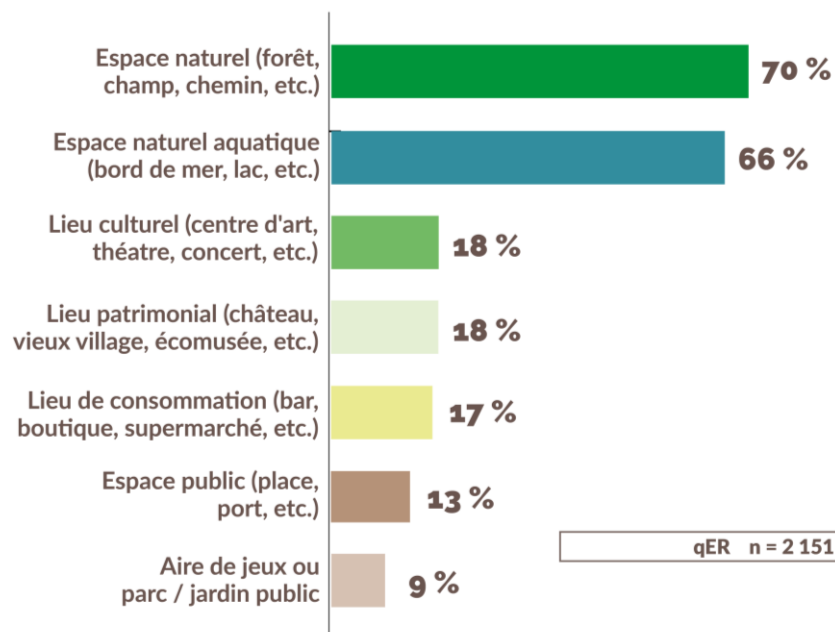
n = 2 121

DES LIEUX DE LOISIRS NATURELS CONVOITÉS

- Plus de la moitié des Bretons se rendent à moins de 5 km pour leurs loisirs et apprécient la diversité des paysages proches de chez eux.
- Des contrastes de genre sont observés : les femmes fréquentent davantage les espaces naturels aquatiques alors que les hommes privilégient les paysages ruraux.
- Des nuances de pratique s'observent aussi selon les âges : les 16-25 ans choisissent plus souvent les lieux de consommation ; les 30-49 ans, les aires de jeux, parcs et jardins et les plus de 65 ans, les espaces naturels aquatiques et les lieux culturels.

.....
Le loisir fait référence à la nature pour 7 Bretons sur 10.
.....

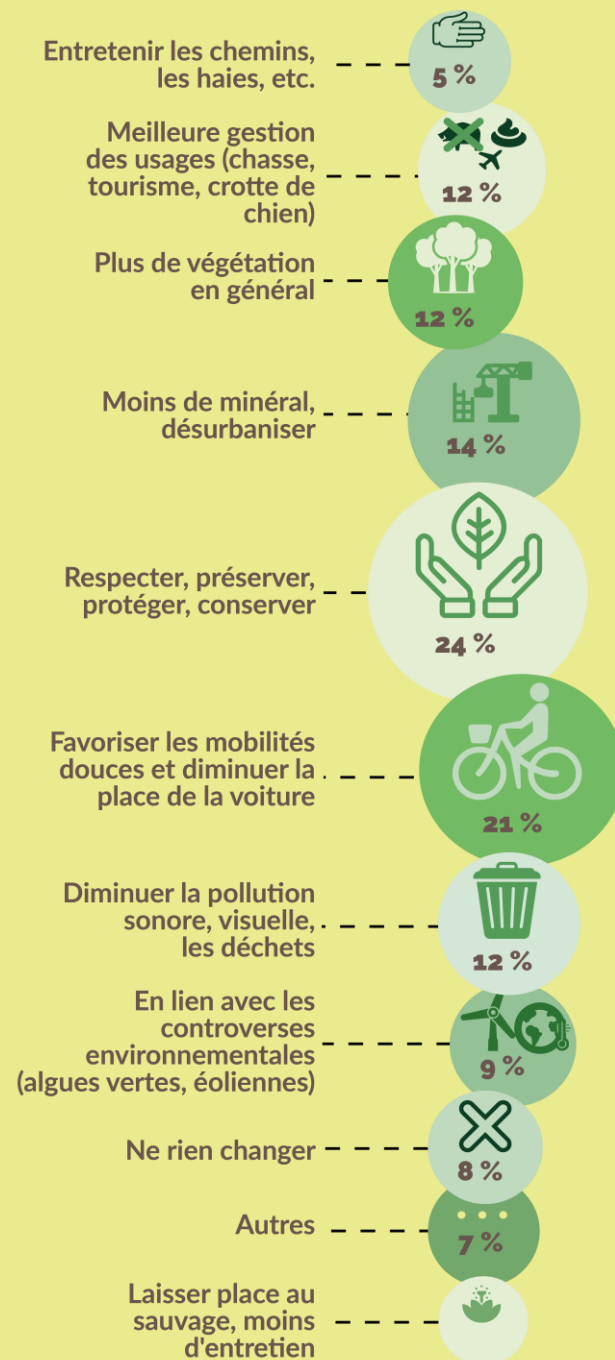
Quel lieu aimez-vous fréquenter le plus souvent durant vos loisirs ? (1 à 3 choix possibles)



UNE VISION PROTECTIONNISTE DES PAYSAGES DE LOISIRS

Quel que soit le lieu de vie (littoral, rural,...), la qualité du paysage est un facteur majeur pour 87 % des Bretons pour se rendre dans un lieu de loisirs.

- Les actions prioritaires liées aux paysages de loisirs sont les mêmes que celles relatives aux paysages du travail : plus de végétation, moins de minéral, réduire la place de la voiture, etc.
- Par ailleurs, 1/4 des répondants souhaite protéger les paysages de loisirs qui renvoient pour une majeure partie aux espaces naturels et aquatiques.



ALLER PLUS LOIN

.....



RESSOURCES

.....



Les données de l'enquête



La collection cartographique



À venir
un tableau de bord



Rédaction

Caroline Guittet

Traitement des données

Mathilde Robert, Mathilde Pillon

Crédits photos

Guillaume Bonnel, OPP porté par la DDTM et le Département d'Ille-et-Vilaine ; Patrick Edeline, OPP de l'UTL de Bretagne

Cette étude a été menée en étroite collaboration avec :

- DREAL Bretagne
- Région Bretagne
- UMR CNRS Espaces et Société 6590
- Université Rennes 2
- Office Français de la Biodiversité
- DDTM du Morbihan et du Finistère
- Conseils départementaux d'Ille-et-Vilaine et des Côtes-d'Armor
- PNR d'Armorique et du Golfe du Morbihan
- ADEUPa, Agence Bretonne pour la Biodiversité